

1. Obiekt

KOŚCIOŁ FILIALNY P.W. ZWIASTOWANIA NMP

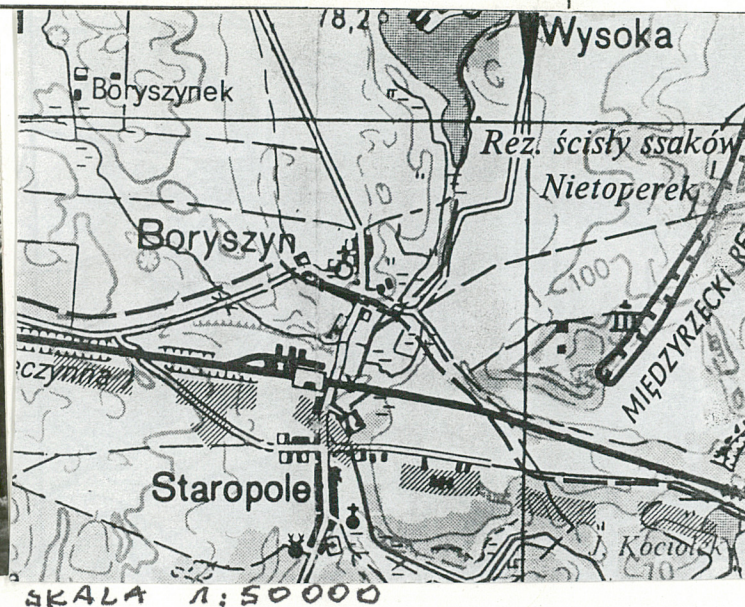
2. Czas powstania

1690r. (wiera)

3. Miejscowość

B O R Y S Z Y N

11. Zdjęcia, rzut, przekrój, sytuacja, orientacja



4. Adres

Boryszyn

nr hipoteczny .....

5. Przynależność administracyjna

województwo zielonogórskie  
pow. ŚWIEBODZIN  
gmina Lubrza

6. Poprzednie nazwy miejscowości

BURZEN 1251r./,BORISSNO/1303  
BURSCHEN

7. Przynależność administracyjna

1 VI 1975

województwo zielonogórskie

powiat Swiebodzin

8. Właściciel i jego adres

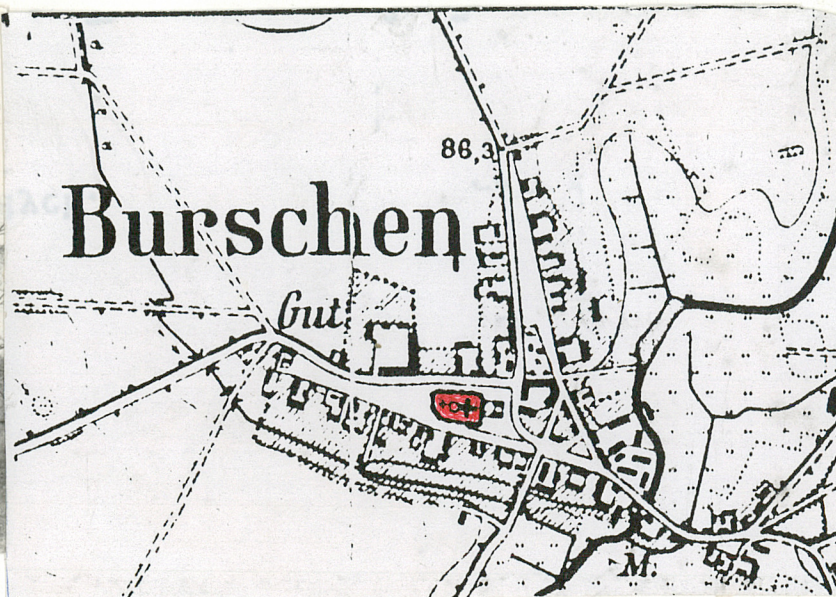
Parafia rzymsko-katolicka  
Kaława 63  
66-305 Kaława  
dekanat Pszczew

9. Użytkownik i jego adres

J.W.

10. Rejestr zabytków:

Nr 247 data 6 IV 1961





12. Autorzy, historia obiektu, określenie stylu

Wieś Boryszyn do 1250r należała do biskupstwa poznańskiego. W wyniku nadania książąt wielkopolskich Boryszyn wraz z Wielowsią, Żarzynem i Templewem dostał się w ręce templariuszy z Wielowsi. W 1303r biskup Andrzej Zaręba zwolnił te wsie na 12 lat od dziesięciny w związku z wprowadzeniem prawa niemieckiego. Po 1312r, kiedy właścicielem wsi byli joanicy z Łagowa, zbudowano kościół parafialny. Wzmianka z 1426 roku mówi o plebanie Stefanie, który miał kilka spraw spornych z konsystorzem poznańskim. W 1497r. Jan Olbracht zabrakł wieś joanitom, która ponownie wróciła do zakonu po 1560r. W latach 1510, 1540, 1580 kościół był filią Żarzyna. Wymienione wsie aż do k. XVIII w. uiszczaly pewne świadczenia na rzecz starostwa międzyrzeckiego. Od XVI w. trwały spory, czy wsie te należą do Polski czy do Brandenburgii, mimo, że Niemcy nazywali te wsie polskimi. Dość wcześnie luternizm objął cały dekanat. Części jego elektor Joachim III narzucił już po 1542r. W XVIII w., po wydzieleniu się komandorii łagowskiej wieś była siedzibą joanitów. W/g wizytacji z 1724r Boryszyn należał już do marchii brandenburskiej. Po kasacie zakonu wieś przeszła na własność rodziny Heinke. Kościół był w Boryszynie zapewne już w XIV w. Obecna budowla powstała w 1648r. Wieżę dostawiono w 1690. Prace remontowe prowadzono w 1709, 1711 i 1901r. Do 1945r kościół był w rękach protestantów. Po wojnie 25 marca 1946r nastąpiło poświęcenie kościoła przeznaczonego dla katolików.

13. Opis (sytuacja, materiał i konstrukcja, rzut, bryła, elewacje, wnętrze, wyposażenie, instalacje)

Kościół usytuowany w zach. części wsi, przy drodze prowadzącej ze wsi Sieniawa do Wysokiej i dalej do Międzyrzecza. Lekko wyniesiony teren porośnięty starodrzewiem/pozostałość po cmentarzu/ otoczony jest murem z kamienia polnego, a w części ceglany. Kościół usytuowany centralnie. Sciany kościoła wzniesiono z drewnianych bali o przekroju 30-35cm x 27-36cm w konstrukcji zrębowej. Dwie kruchty wykonano z muru pruskiego, zakrystię zbudowano z cegły i otynkowano. Wieża w konstrukcji drewnianej-oszalowana. Fundamenty wszystkich elementów i cokół wykonano z kamienia polnego i cegły. Kościół o drewnianym, pozornym sklepieniu kolebkowym o podstawie krótszej niż szerokość kościoła. W kruchcie jednej i drugiej wprowadzono płaski strop deskowy, tynkowany. Belkowy strop /belki fazowane/ zastosowano w zakrystii wypełniając pola deskami. Wieżba dachowa - krokwiowo-jętkowa. Dach na wszystkich elementach bryły pokryty blachą cynkową układaną w poziome pasy, /prostokąty/. W kościele, kruchtach i zakrystii na posadzkach ułożone płytki ceramiczne w kolorze żółto-czerwonym w romby. W pld-zach części kościoła znajdują się drewniane schody, jednobiegowe, łamane o balustradzie sztachetowej opartej na ozdobnym słupku. W wieży schody drewniane, drabiniaste o prostej poręczy. W zewnętrznej klatce schodowej schody proste, jednobiegowe prowadzą na emporę. Otwory okienne zabudowane drewnianymi ościeżnicami, a okna prostokątne zamknięte łukiem odcinkowym w partiach górnych elewacji i zbliżone do kwadratu w dolnych partiach. Okna w większości jednoskrzydłowe /dwuskrzydłowe w zakrystii/, wielodzielne /24 pola/ na zawiasach francuskich. Drzwi w drewnianych ościeżach, profilowanych. Do krucht prowadzą drzwi zewnętrznie deskowe /układane ukośnie/ z ćwiekami. Wewnętrzne - płycinowe. Drzwi te zawieszone na zawiasach czopowo-pasowych o zamkach skrzynkowych /zewnętrzne/ i wpuszczanych. Do wieży i do klatki schodowej prowadzą drzwi deskowe na zawiasach czopowych. Drzwi płycinowe na ozdobnych zawiasach czopowych umieszczone w snycersko potraktowanym portalu prowadzą do zakrystii. Kościół oraz jego wszystkie elementy zbudowane są na rzucie prostokąta. Bryła dwukondygnacyjnego kościoła krytego dachem trójspadowym wzbogaconą masywną wieżą podzieloną listwami na trzy kondygnacje zamkniętą dachem czterospadowym i sześcioboczną iglicą przechodzącą w stożek zlokalizowaną po stronie zach. kościoła. Od pld. do kościoła przylegają dwie identyczne kruchty o dachach dwuspadowych ustawionych szczytowo. Od strony pln. znajduje się zakrystia zamknięta dachem trójspadowym, a za nią w kierunku zach-klatka schodowa, kryta dachem pulpitowym łączącym się z dachem kościoła. Wszystkie elewacje kościoła na ceglanej, tynkowanej podmurówce zwieńczone są profilowanym gzymsem. Elewacja wsch. kościoła podzielona wtórnie pionowymi belkami /tworzą pilastry/, dwuosiowa o oknach zamkniętych łukiem odcinkowym. Elewacja zach. obita deskami, a łączy przysłania drewniana listwa. Do elewacji, w części centralnej przylega wieża. Elewacja pld. W dolnej kondygnacji umieszczono trzy osie okien w kształcie zbliżonym do kwadratu ujęte w drewnianą opaskę, wyżej pięć okien zamkniętych łukiem odcinkowym w układzie nieregularnym. Przy elewacji dwie kruchty ustawione szczytowo. Elewacja pln. o trzech dolnych oknach takich jak w elewacji pld. i czterech górnych zamkniętych odcinkowo. W części zach. elewacji /pln/ znajduje się klatka schodowa biegnąca na emporę. Sciany kościoła z drewnianych bali zakonserwowanych roztworem w kolorze brązowym. Sciany krucht podzielone brązowymi balami. Pola tynkowane i malowane w kolorze białym.



<p>14. Kubatura</p> <p>OK. 1500 m<sup>3</sup></p>	<p>15. Powierzchnia użytkowa</p> <p>200 m<sup>2</sup></p>	<p>16. Przeznaczenie pierwotne</p> <p>sakralne</p>	<p>17. Użytkowanie obecne</p> <p>sakralne</p>
<p>18. Prace budowlane i konserwatorskie, ich przebieg i dokumentacja</p> <p>W latach 60-tych XX w w miejsce drewnianej zakrystii wymurowano nową o bryle podobnej do poprzedniej. W 90-tych latach dachy pokryto blachą cynkową, a wszystkie elementy drewniane zakonserwowano, oprócz wieży. Otynkowano zakrystę i kruchty w polach międzybelkowych.</p> <p>W 1969-70 wymieniono łupek na blachę cynkową.</p> <p>W latach 90-tych XXw prawdopodobnie zamalowano poli-chromowany XVIII-wieczny strop.</p>		<p>19. Stan zachowania (fundamenty, ściany zewnętrzne, ściany wewnętrzne, sklepienie, stropy konstrukcje dachowe, pokrycie dachu, wyposażenie i instalacje)</p> <p>Z braku funduszy nie dokończono prac remontowych przy kościele. Pozostała do konserwacji i remontu wieża, która ze względu na zniszczone łączenia/kołki/ belek wymaga remontu całej konstrukcji, a deski na elewacjach wymagają częściowej wymiany i konserwacji.</p> <p>20. Najpilniejsze postulaty konserwatorskie</p> <p>Opracować ekspertyzę techniczną dla konstrukcji całego kościoła i przystąpić do wzmocnienia konstrukcji zarówno kościoła jak i wieży.</p>	

21. Akta archiwalne (rodzaj akt, numer i miejsce przechowywania)

24. Uwagi różne

25. Opracował

tekst Wanda Janowska, październik 1997r.

imię, nazwisko, data, podpis

plany, rysunki Wanda Janowska, październik 1997r.

imię, nazwisko, data, podpis

zdjęcia fotogr. Wanda Janowska, październik 1997r.

imię, nazwisko, data, podpis

miejsce przechowywania negatywów archiwum WO PSOZ Zielona Góra

Karta po wypełnieniu podlega ochronie na podstawie przepisów prawa autorskiego

26. Adnotacje o inspekcjach, informacje o zmianach (daty, imiona i nazwiska wypełniających)

22. Bibliografia

M. Szczaniecki, St. Zajchowska-Ziemia Lubuska-Poznań  
1950r.

ks. prof. dr Józef Nowacki-Archidiecezja poznańska  
w granicach historycznych i jej ustroj-Poznań 1964r  
St. Kowalski-Zabytki woj. zielonogórskiego-Zielona Góra  
1978r.

23. Źródła ikonograficzne i fotografia (rodzaj, miejsce przechowywania, sygnatury)

27. Załączniki



1. Miejscowość.....	BORYSZYN	4. Obiekt (nazwa jak w karcie)	5. Zawartość wkładki (nazwa materiału uzupełniającego)
2. Gmina.....	LUBRZA	KOSCIÓŁ FILIALNY p.w. Zwiastowania	OPIS OBIEKTU
3. Województwo.....	zielonogórskie	NMP	

c.d pkt.13

Sciany kruchty na podmurówce ceglanej, w konstrukcji muru pruskiego o otynkowanych polach. W elewacji płd. w obu kruchtach w części centralnej znajdują się otwory drzwiowe ozdobnie wykrojone w górnej części drewnianego ościeża. Drzwi jednoskrzydłowe, deskowe w układzie ukośnym z ćwiekami. Do drzwi prowadzą ceglane proste jednobiegowe schody. W pozostałych elewacjach brak otworów. Sciany wieży na podmurówce ceglanej, oszalowane. Łączenia desek przekrywają listwy drewniane. Listwy takie dzielą także ściany na trzy kondygnacje. Elewacje wieńczy drewniany, profilowany gzyms. W płd. elewacji wieży, w jej przyziemiu, w centralnej części dwie pary deskowych drzwi. W elewacjach zach. i wsch. tuż pod okrągłą tarczą zegara umieszczono otwór prostokątny zamknięty łukiem odcinkowym przysłonięty drewnianą żaluzją. Zakrystia o gładkich tynkowanych ścianach z jedną osią okna dwuskrzydłowego znajdującego się na ścianie wsch.

Wnętrze kościoła jednoprzestrzenne, salowe. Od zachodu obiegają empory w kształcie litery "U" wsparte na 18-stu opracowanych snycersko słupach i wspornikach. Balustrada podzielona kanelowanymi słupkami na prostokątne nisze, a w nich płyciny zamknięte łukiem półokrągłym. Strop pod emporą belkowy/sfazowany/ z deskowymi polami. W poprzek wnętrza kościoła, prawie w połowie biegnie belka spinająca/wprowadzona wtórnie/. Od strony płn-zach część wnętrza wydzielona drewnianą/współczesną/ ścianką przeszkloną w górnej części. We wnętrzu na uwagę zasługuje drewniany portal bardzo bogato opracowany snycersko prowadzący do zakrystii. Wyposażenie kościoła stanowią: ołtarz, ławki wykonane w stylu barokowym. Jedyną instalacją w kościele jest instalacja elektryczna.

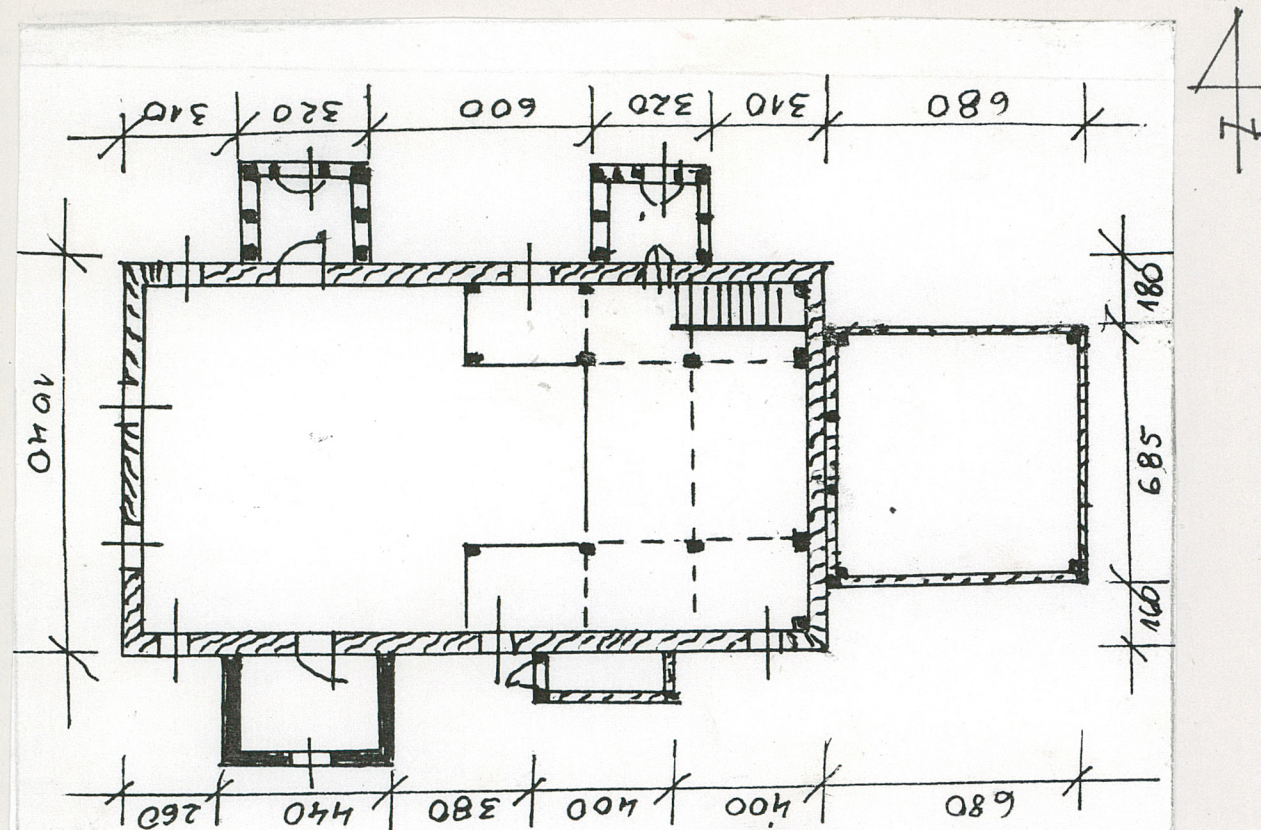
Wkładkę założył: Wanda Janowska ..... października 1997r.

(imię, nazwisko, data)

Miejsce przechowywania negatywów: .....







#### WYKAZ ZDJEC

1. Widok na kościół od strony pld.
2. Widok na kościół od strony pld-wsch
3. Widok na kościół od strony pld
4. Elewacja pln. kościoła
5. Elewacja pln. kościoła
6. Elewacja pln. kościoła
7. Drzwi kruchty
8. Fragment wieży
9. Okna
10. Drzwi do zakrystii
11. Widok na empore
12. Fragment empory
13. Ołtarz barokowy



Miejscowość: BORYSZYN  
Gmina: Lubrza  
województwo: zielonogórskie

Kościół filialny pw. Zwiastowania NMP

Załącznik nr 2

Zdjęcia



4



5



6



7

Wanda Janowska, październik 1997r.



8





9



10



11



12



13