

LUBUSKIE

WIL

1607

1. Obiekt

W I L L A

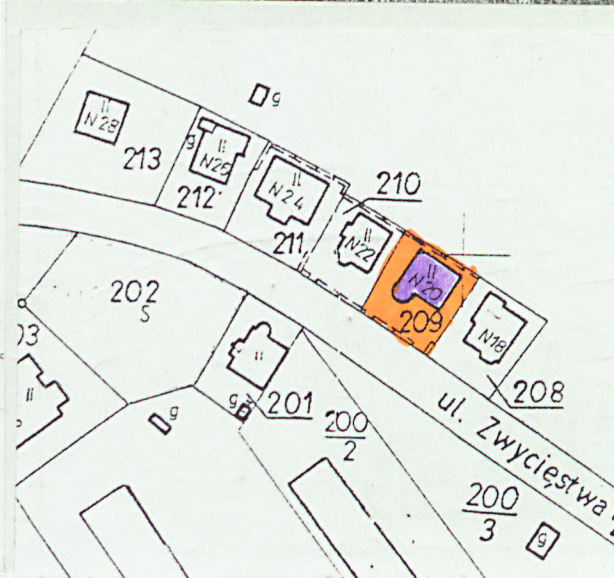
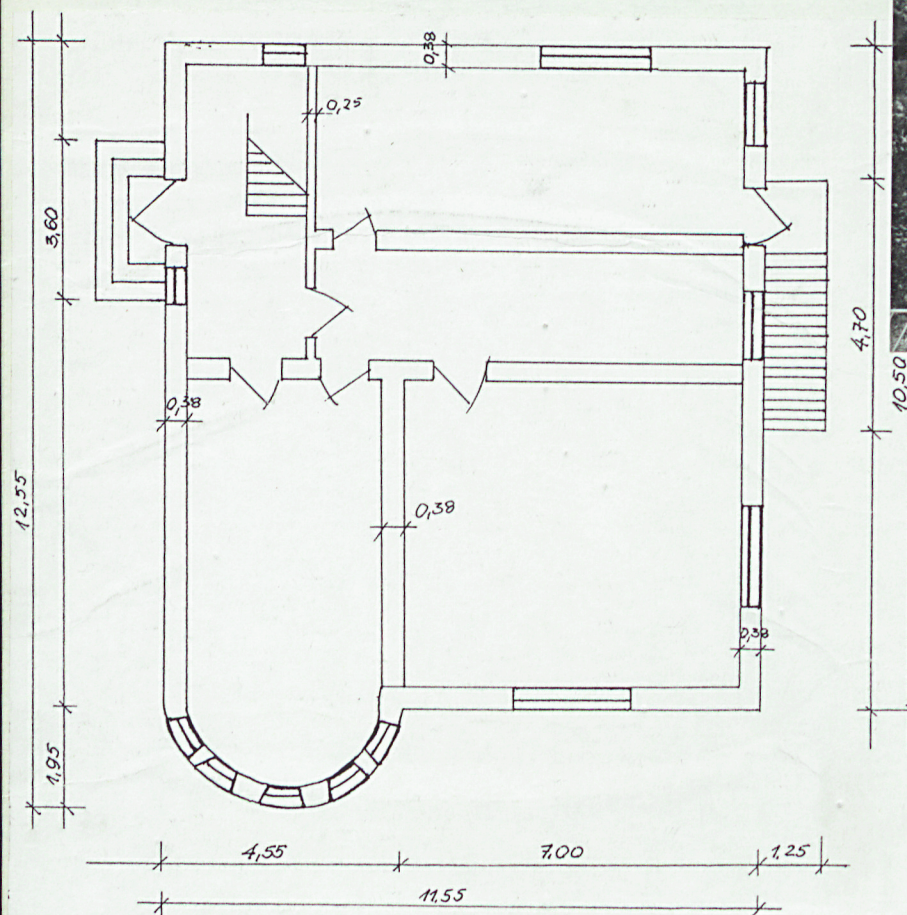
2. Czas powstania
lata 20-te
XX wieku

3. Miejscowość

G U B I N

nr hipoteczny

11. Zdjęcia, plan sytuacyjny, rzuty



4. Adres

Zwycięstwa 20

nr hipoteczny

5. Przynależność administracyjna

Zielonogórskie

województwo

gmina

Miasto Gubin

pow. UROŚNO ODRZ.

6. Poprzednie nazwy miejscowości

G U B E N

7. Przynależność administracyjna

przed 1.VI.1975

województwo

Zielonogórskie

powiat

Krosno Odrzańskie

8. Właściciel i jego adres

Urząd Miasta Gubin

9. Użytkownik i jego adres

Urząd Miasta Gubin

10. Rejestr zabytków

Nr 3254

data 27.11.82

autor zdjęć Bronisław Ruziel
data wykonania listopad 1982r
miejsce przechowywania negatywów psoz o/w Zielone Góry

12. Autorzy, historia obiektu, określenia stylu.

Miasto Gubin sięgające metryką czasów średniowiecza, położone na terenie historycznie granicznym między Śląskiem a Dolnymi Łużycami, znajdujące się w późniejszym okresie w granicach Marchii Wschodniej, następnie podległe margrabiom brandenburskim, w wieku XVII należało do Saksonii, by wreszcie na początku XIX w. zostać włączonym w granice państwa pruskiego a następnie rzeszy niemieckiej. Dogodne położenie geograficzne i uwarunkowania polityczne spowodowały, że miasto rozwinęło się w znaczący ośrodek miejski. Już w XVI wieku zabudowa miejska wyszła poza mury obronne. Na lewym brzegu Nysy, wzdłuż drogi do Chocibuża powstało przedmieście klasztorne. Tam też w XIX wieku zlokalizowano przemysł i węzeł kolejowy.

Rozwój handlu i przemysłu wpłynął zasadniczo na zasobność ludności miasta. Zgodnie z panującymi w końcu XIX i na pocz. XX wieku tendencjami - modnymi siedzibami stawały się wille sytuowane z dala od centrum. W taki właśnie sposób ukształtowane zostały wille na dawnym przedmieściu Krośnieńskim. Zakomponowane na stokach Wzgórz Gubińskich stanowią obecnie cenny zespół architektoniczny i przykład konstruktywizmu, t.j. tendencji, w której o wartości estetycznej dzieła architektonicznego decyduje logicznie przeprowadzona zasada konstrukcji budowli. Omawiane wille w pełni odpowiadają tym założeniom.

Zwarte rzuty z salonami umieszczonymi w ryzalitach, klatki schodowe komponowane centralnie, charakterystyczne kształty okien, tarasy i gładkie elewacje w naturalnym kolorze zaprawy, wzbogacane były dekoracjami /cokoły, poziome pasy elewacyjne, obramienia otworów drzwiowych/ wykonanymi z cegły licówki. Omawiane wille otaczają niewielkie ogrody, komponowane na skłonach wzgórz, tworząc zwarte kompozycje urbanistyczno-architektoniczne.

13. Opis (sytuacja, materiał i konstrukcja, rzut, bryła, elewacje, dach, wnętrze wyposażenie, instalacje)

Willa nr 20 przy ulicy Zwycięstwa /d. nazwa Bergstrasse/ jest usytuowana w pn.-zach. części miasta. Ulica Zwycięstwa biegnie równolegle do Nysy Łużyckiej u podnóża wzgórz Gubińskich i jest usytuowana na dawnym przedmieściu Krośnieńskim. Jest to ulica o willowym charakterze zabudowy z zachowanym układem dawnych posesji.

Willa nr 20 położona jest po wschodniej stronie pierzei ulicy na stoku opadającym ku niej wzgórz gubińskich. Na teren posesji prowadzą od strony ulicy ceglane schody terenowe, od których do budynku biegnie chodnik ceglany.

W skarpie od strony ulicy usytuowany jest garaż z wjazdem od strony ulicy. Skarpa od strony podwórza jest wzmocniona murem oporowym.

Willę wzniesiono z cegły na rzucie prostokąta o wymiarach 11,55 x 10,50 m. z półkolistym ryzalitem od strony zachodniej /frontowej/, w poziomie piętra przechodzącym w taras biegnący na całej szerokości willi, w narożu wspartym na ceglanych słupie.

Budynek wzniesiono jako dwukondygnacyjny z całkowitym podpiwniczeniem, nakryty dachem czterospadowym namiotowym z powieką w połaci frontowej i wystawkami w pozostałych.

Stropy nad piwnicą ceramiczne na belkach stalowych, w wyższych kondygnacjach drewnianą z tynkowaną podsufitką i drewnianą podłogą deskową. Więźba dachowa drewniana z wydawnym wysuniętym prostym okapem, szalowanym deskami. Pokrycie z dachówki karpiówki w koronkę.

Elewacje otynkowane pierwotnie na gładko. Obecnie tynk nakrapiany. Jedyne zdobienie elewacji to cokół, schody, portal wejściowy, słupki międzyokienne oraz słup podtrzymujący taras wykonane z cegły licówki. Balustrada tarasu terenowego wykonana z drewna. Okna z nadprożami płaskimi i zachowaną starą stolarką skrzynkową z oryginalnymi żaluzjami.

We wnętrzu zachowała się oryginalna stolarka drzwiowa oraz klatka schodowa z balustradą.

Instalacje: wod.-kan., elektryczne, gazowe.

14. Kubatura 1226 m ³	15. Powierzchnia użytkowa 160 m ²	16. Przeznaczenie pierwotne m i e s z k a l n e	17. Użytkowanie obecne m i e s z k a l n e
-------------------------------------	---	--	---

18. Prace budowlane i konserwatorskie, ich przebieg i dokumentacja

Wykonano niewłaściwie nakrapiane tynki elewacji.

Przeprowadzono remont bieżący wnętrza.

19. Stan zachowania (fundamenty, ściany zewnętrzne, ściany wewnętrzne, sklepienia, stropy, konstrukcje dachowe, pokrycie dachu, wyposażenie i instalacje)

Stan zachowania ogólnie dobry, poza elewacją, którą należy poddać remontowi.

20. Najpilniejsze postulaty konserwatorskie

Uzupełnić ubytki tynków szczególnie na tarasie. Rozebrać zamurowany prześwit tarasu i przywrócić balustradę drewnianą. Opracować kolorystykę elewacji. Zaimpregnować drewniane elementy obiektu. Prace uzgodnić i prowadzić pod nadzorem Wojewódzkiego Konserwatora Zabytków w Zielonej Górze.

21. Akta archiwalne (rodzaj akt, numer i miejsce przechowywania)

W czasie kwerendy archiwalnej nie natrafiono na akta dotyczące budynku,

22. Bibliografia

- Kunstdenkmäler der Kreises Crossen, wyd. E. Blunck, Berlin 1921 r.
- Guben Stadt und Land vor 1945, Guben 1991 r.
- Kowalski St., Zabytki Województwa Zielonogórskiego, Zielona Góra 1987 r.
- Charles Jencks, Ruch nowoczesny w architekturze, Warszawa 1987 r.

23. Źródła ikonograficzne i fotografie (rodzaj, miejsce przechowywania, sygnatury)

- Guben Stadt und Land vor 1945, Guben 1991 r.

24. Uwagi różne

25. Wypełnił

Władysław Ratajski

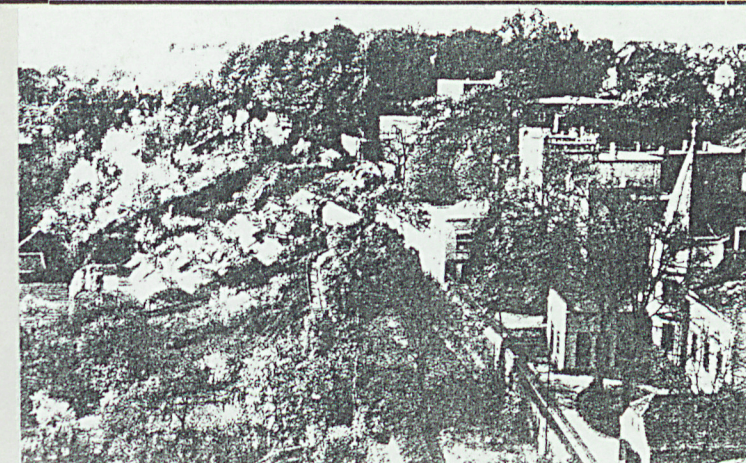
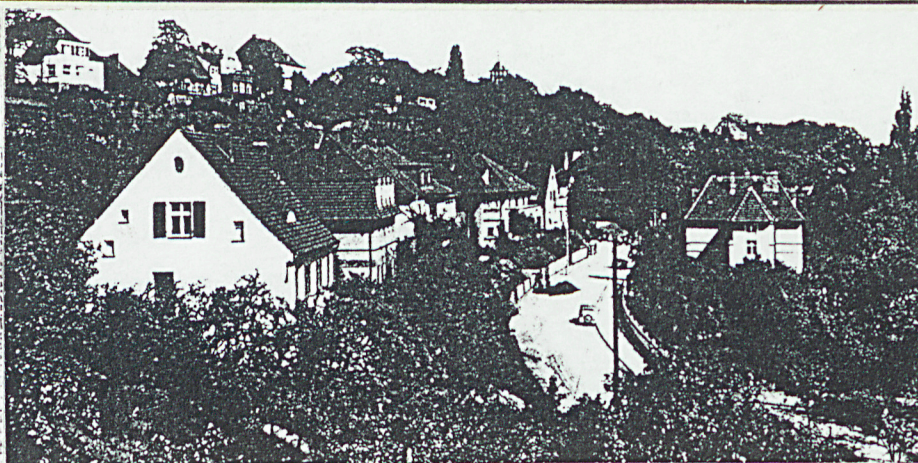
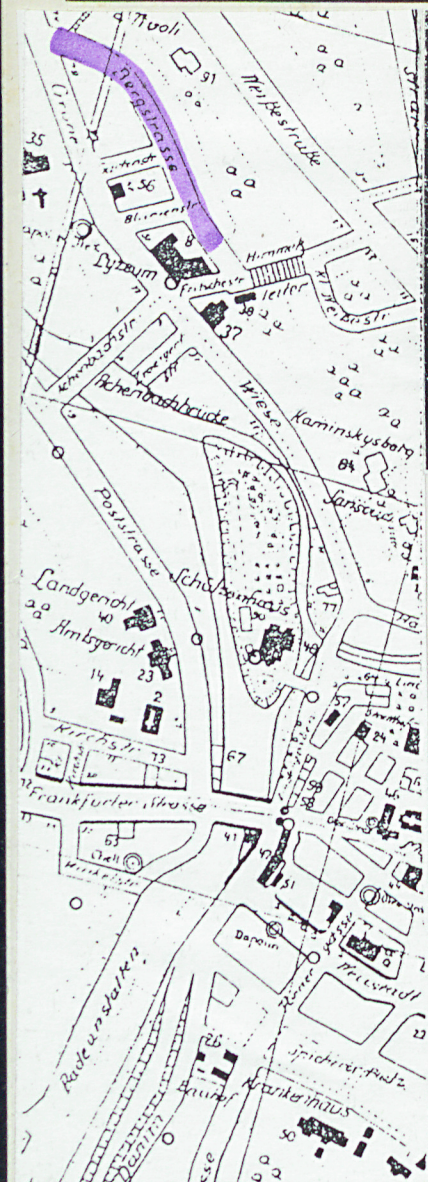
26. Sprawdził

dr Zdzisław Janowski
listopad 1992 r.

1. Miejscowość
GUBIN

2. Obiekt (nazwa jak w karcie)
WILLA

3. Zawartość wkładki (nazwa obiektu lub materiału uzupełniającego)
zdjęcia



Wkładkę założył: Bronisław Bugiel, listopad 1992 r.
(imię, nazwisko, data)

Miejsce przechowywania negatywów: PSOZ O/W Zielona Góra

