

LUBUSKIE

1599
002

1. Obiekt

W I L L A

2. Czas powstania

pocz. XX w.

3. Miejscowość

G U B I N

nr hipoteczny

11. Zdjęcia, plan sytuacyjny, rzuty



4. Adres

ul. Piastowska 65

nr hipoteczny

5. Przynależność administracyjna

województwo zielonogórskie

gmina miasto Gubin

pow. UROŚNO ODR.

6. Poprzednie nazwy miejscowości

G U B E N

7. Przynależność administracyjna

przed 1.VI.1975

województwo zielonogórskie

powiat Krosno Odrzańskie

8. Właściciel i jego adres

Urząd Miasta Gubin

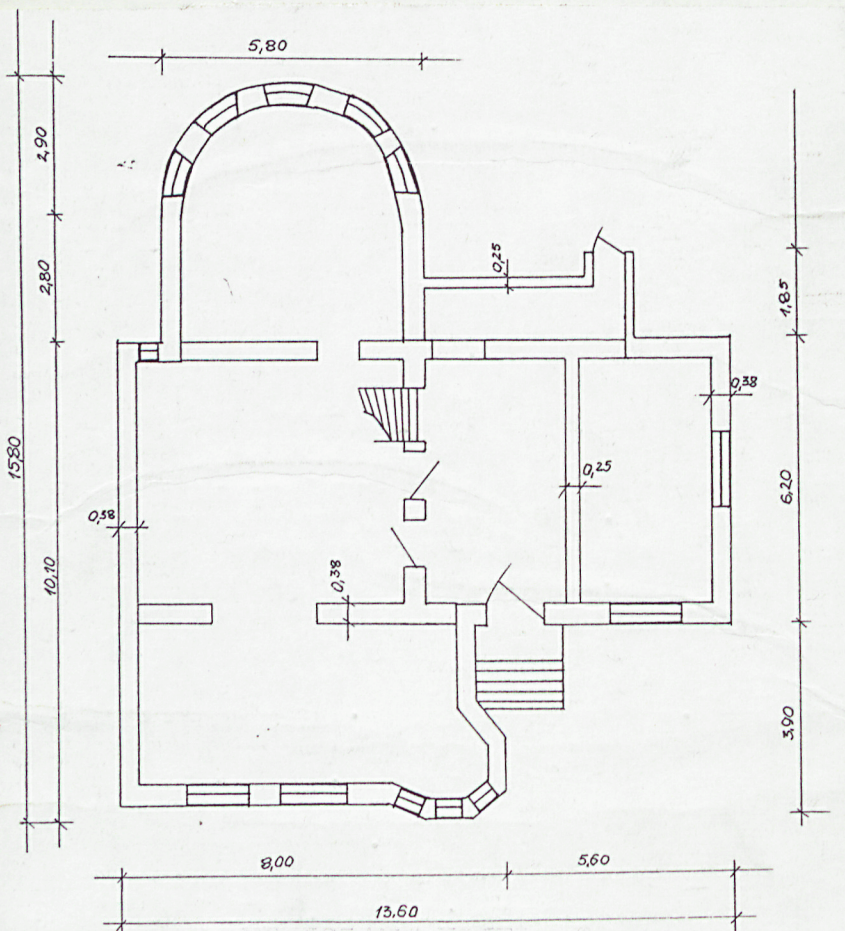
9. Użytkownik i jego adres

Urząd Miasta Gubin

10. Rejestr zabytków

Nr 3205

data 30.11.82



autor zdjęć Bronisław Bugiel
data wykonania listopad 1992 r.
miejsce przechowywania negatywów PSOZ O/W Zielona Góra

12. Autorzy, historia obiektu, określenia stylu.

Dynamiczny rozwój miasta Gubina w XIX i na pocz. XX wieku został uwarunkowany topografią miasta. Rozległe otaczające miasto tereny pozwoliły na działania urbanistyczne. W pierwszej kolejności zagospodarowano obszar położony nad Nysą / str. zach. / Tutaj powstało budownictwo przemysłowe, dworzec a także osiedla mieszkaniowe. Przy obecnej ul. Piastowskiej zlokalizowano park nad Nysą, ufundowany w 1904 roku przez mieszczanina Koeniga. Rozrosło się także stare Przedmieście Krośnieńskie i Ostrowskie. Na terenach tych powstała zabudowa o charakterze jednorodzinny i willowym.

W okresie przed I wojną światową dawne winne wzgórza podzielono ulicami, przy których powstały budynki jednorodzinne /dzisiejsze ulice Wojska Polskiego i Żwirki i Wigury/.

Wznoszone na omawianych terenach wille, stylowo nawiązujące do funkcjonalizmu, charakteryzują się bogatą kompozycją bryły, ciekawym detalem architektonicznym i stosowaniem różnorodnych materiałów /gładki tynk, cegła licówkowa, kraty, drewno, witraże/.

13. Opis (sytuacja, materiał i konstrukcja, rzut, bryła, elewacje, dach, wnętrze wyposażenie, instalacje)

Willla nr 65 przy ul. Piastowskiej /d. nazwa Grüne Wiese/ jest usytuowana w pn.-zach. części miasta. Ulica Piastowska biegnie od centrum wzdłuż Nysy u podnóża wzgórz gubińskich i jest usytuowana na dawnym przedmieściu Krośnieńskim. Jest to ulica o willowym charakterze zabudowy z czytelnym układem dawnych posesji.

W latach 70-tych XX wieku wzniesiono dwa bloki dysharmonizujące pierwotny układ urbanistyczny.

Willla nr 65 położona jest po zach. stronie pierzei ulicy na stoku opadającym do Nysy Łużyckiej. Wzniesiona na rzucie prostokąta z licznymi ryzalitami, jako jednokondygnacyjna, podpiwniczona, z całkowicie użytkowym poddaszem.

Główna część budynku usytuowana /w stosunku do ulicy/ szczytowo i nakryta dachem dwuspadowym ostrym. Ryzalit prostokątny w układzie kalenicowym, nakryty dachem trójspadowym. W elewacji frontowej wieloboczny alkierz nakryty daszkiem. Ryzalit zachodni na rzucie zamkniętego półkoliście prostokąta, podpiwniczony z tarasem. Całość założenia otoczona drewnianym parkanem na podmurówce ze słupkami murowanymi. Wejście główne w nargozu od strony ulicy, nakryte daszkiem wspartym na konsoli. Od strony zachodniej, z poziomu terenu wejście do piwnic.

Budynek wzniesiono z cegły. Stropy nad piwnicą ceramiczne, powyżej drewniane belkowe z podsufitką otynkowaną i podłogami drewnianymi. Więźba dachowa drewniana płatwiowo-kleszczowa z podwójną ścianką stolcową, nakryta dachówką karpiówką w koronkę.

Elewacja rozczołkowana o bogatym detalu architektonicznym z zastosowaniem różnorodnych form i materiałów /kanelurowane pilastry, bogato profilowany wielożukowy wykrój nadproży okiennych półkolistego ryzalitu, półkolumny w alkierzu, daszek nad wejściem, mur pruski w szczycie, stalowe balustrady, profilowany gzyms podokienny obiegający całą willę/.

Zachowana oryginalna stolarka okienna i drzwiowa.

Instalacje: wod.-kan., elektryczna, gazowa, ogrzewanie piecowe.

<p>14. Kubatura</p> <p>1064 m³</p>	<p>15. Powierzchnia użytkowa</p> <p>280 m²</p>	<p>16. Przeznaczenie pierwotne</p> <p>w i l l a</p>	<p>17. Użytkowanie obecne</p> <p>m i e s z k a l n e</p>
<p>18. Prace budowlane i konserwatorskie, ich przebieg i dokumentacja</p> <p>Wykonywano remonty bieżące oraz remont adaptacyjny na mieszkanie lokatorskie.</p>		<p>19. Stan zachowania (fundamenty, ściany zewnętrzne, ściany wewnętrzne, sklepienia, stropy, konstrukcje dachowe, pokrycie dachu, wyposażenie i instalacje)</p> <p>Części konstrukcyjnej dobry, więźba dachowa wymaga zakonserwowania. Stan zachowania elewacji zły. Należy przeprowadzić gruntowny remont.</p>	
<p>20. Najpilniejsze postulaty konserwatorskie</p> <p>Przywrócenie dawnej faktury oraz kolorystyki tynków elewacji, z naprawą miejsc uszkodzonych i naprawą ubytków detali architektonicznych. Wszelkie prace prowadzić po uzgodnieniu z Wojewódzkim Konserwatorem Zabytków w Zielonej Górze. Zakonserwować stolarkę budowlaną.</p>			

21. Akta archiwalne (rodzaj akt, numer i miejsce przechowywania)

W czasie kwerendy archiwalnej nie natraflono
na archiwalia dot. obiektu.

22. Bibliografia

1. H. Jensch, Geschichte der Stadt Guben, Guben 1925
2. S. Kowalski, Zabytki woj. zielonogórskiego,
Zielona Góra 1987 r.
3. W. Korcz, Z przeszłości Gubina i okolicy,
W: Gubin, opr. zbiorowe, Zielona Góra 1971

23. Źródła ikonograficzne i fotografie (rodzaj, miejsce przechowywania, sygnatury)

Guben, Stadt und Land vor 1945,
Guben 1991 r.

24. Uwagi różne

25. Wypełnił

Włodzisław Potajski
listopad 1992

26. Sprawdził

dr Ewa Łukasz-Janowska

1. Miejscowość

GUBIN

2. Obiekt (nazwa jak w karcie)

WILLA
UL. PIĄSTOWSKA 65

3. Zawartość wkładki (nazwa obiektu lub materiału uzupełniającego)

zdjęcia



Wkładkę założył: Bronisław Bugiel, listopad 1992 r.
(imię, nazwisko, data)

PSOZ O/W Zielona Góra

Miejsce przechowywania negatywów:

