

1. Obiekt :

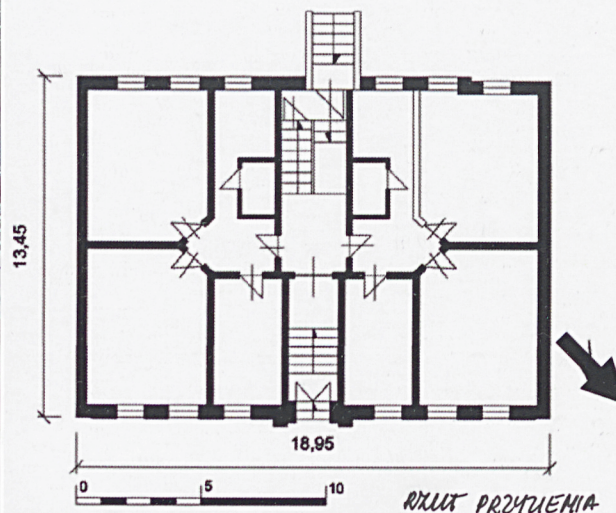
DOM MIESZKALNY (KAMIENICA)

2. Czas powstania
Ok. pocz. XXw.

3. Miejscowość:

GUBIN

11. Zdjęcia, rzut, przekrój, sytuacja, orientacja.



SITUACJA



ORIENTACJA

4. Adres: ul. Piastowska 47
nr hipoteczny: dz. nr 180/5

5. Przynależność administracyjna
województwo Lubuskie
gmina Gubin
powiat krośnieński

6. Poprzednie nazwy miejscowości
Guben

7. Przynależność administracyjna
przed 01.01 1999r.

województwo zielonogórskie
gmina Gubin

8. Właściciel i jego adres:

1. Gmina Gubin, Piastowska 24a, 66-620 Gubin

9. Użytkownik i jego adres:

j.w. oraz najemcy
pozostałych lokali

w imieniu których budynkiem zarządza
Przedsiębiorstwo Usług Miejskich sp. z o.o.
ul. Śląska 36, 66-620 Gubin.

10. Rejestr zabytków

Nr 2522 z dnia 04-04-1977r.

L-780/A

12. Autorzy, historia obiektu, określenia stylu

Przemysł powstający w Gubinie od zarania XIX wieku, pod koniec tego stulecia miał już znaczącą pozycję i stał się głównym czynnikiem decydującym o kondycji ekonomicznej miasta. Zadecydował też o dużym wzroście demograficznym i zrodził nową warstwę społeczną, nazywaną później średnią. Na przełomie wieków XIX i XX na stosunkowo dobrym poziomie ustabilizowały się też warunki bytowe robotników. Zrodziło to duży głód mieszkaniowy w Gubinie. Aby sprostać potrzebom władze miejskie wspierały budownictwo, zarówno indywidualne jak i wielorodzinne. Pod zabudowę przeznaczone zostały nowe tereny na dawnych przedmieściach, Klasztornym (po zachodniej stronie Nysy), Ostrowskim i Krośnieńskim. Po opracowaniu planu rozwoju przestrzennego na winnych wzgórzach przedmieścia Krośnieńskiego i w obniżonym paśmie terenu nad Nysą wytyczone zostały liczne ulice, a wśród nich także obecna Piastowska, wówczas nosząca nazwę Grüne Wiese. Ulica ta, położona blisko centrum miasta przeznaczona była w zasadzie pod indywidualne domy typu willowego. Władze miejskie pozwoliły wprowadzić na budowę nielicznych kamienic czynszowych, narzucając jednak warunki w kwestii architektoniczno - plastycznego kształtowania elewacji frontowej. Do tego typu obiektów należy również kamienica nr 47, wzniesiona z przeznaczeniem dla mniej zamożnych lokatorów. Akta budowlane Gubina spłonęły w czasie II wojny światowej. Nie wiemy więc o przedsiębiorcy, który sfinansował inwestycję, ani o projektancie. Konstrukcyjnie, pod względem układu wnętrza i stylu kamienica prezentuje powszechny w tych czasach typ budownictwa czynszowego, w zewnętrznej plastyce fasad występującego obok secesji. Architektura fasady jest eklektyczna, odwołująca się detałami do renesansu, baroku i klasycyzmu.

Po 1945r. budynek przeszedł na własność skarbu państwa, następnie na rzecz gminy miejskiej Gubin. Od 1945 roku (jak przed wojną)¹⁰ budynek mieszkalny wielorodzinny.

13. Opis (sytuacja, materiał i konstrukcja, rzut, bryła, elewacje, wnętrza, wyposażenie, instalacje)

Budynek, zespolony od północy z kamienicą nr 49; położony jest po zachodniej stronie ulicy Piastowskiej, tuż przy skrzyżowaniu ul. Piastowskiej z ul. Bohaterów; od południa znajduje się wolna od zabudowy działka, oddzielająca go od budynku nr 43. Po przeciwnej stronie ulicy stoi secesyjna willa posadowiona narożnie z poprzeczną do Piastowskiej ulicą Oświęcimską. Wjazd na zaplecze i podwórze mają nawierzchnię gruntową. W południowo-zachodniej strefie podwórza wydzielona jest enklawa dla upraw warzywniczych. Około 30 metrów na północny-zachód, prostopadle do budynków nr 47 i 49 stoi długi, piętrowy dom mieszkalny (współczesny blok wielorodzinny). Szczytem przylega do ślepej ściany innego obiektu, zamykającego przestrzeń od zachodu. Kamienica zbudowana z cegły na zaprawie cementowo-wapiennej. Ściana frontowa (wschodnia) ma lico z czerwonej cegły, elewacje wschodnia i południowa są otynkowane. Mieszkania od klatki schodowej oddziela drewniana, płycinowa ścianka działowa. W piwnicy są ceglane sklepienia odcinkowe, w części płaskie, na belkach stalowych. Nad pozostałymi kondygnacjami drewniane stropy belkowe ze ślepym pułapem. Więźba: drewniana, stropodach. W dolnym przedsionku domu posadzka pokryta płytkami ceramicznymi o wzorze kwiatowym w kolorze bordowo-niebieskim otoczona niebieską bordurą. W piwnicy posadzka betonowa. W przedsionku górnym, w korytarzu i w pomieszczeniach podłogi deskowe niekiedy przykryte wykładziną PCV. Schody zewnętrzne wychodzące na podwórkę wykonano z betonu, proste o pełnych policzkach przechodzących w balustradę. Betonowe, proste prowadzą też schody do piwnicy. Pozostałe schody drewniane, proste w przedsionku i dwubiegowe, łamane z profilowaną listwą na stopnicach i podstopnicach ze szczebelkową balustradą łączą poszczególne kondygnacje. Drzwi wejściowe o nadprożu półkolistym z drewnianą stolarką dwuskrzydłową płycinową na zawiasach czopowych z zamkiem wpuszczanym i z górną zasuwą wierzchnią. Nadświetle przeszklone podzielone szprosami o układzie krzyżowym. W przedsionku podobna stolarka drzwiowa z tym, że przeszklona w 2/3 części. Drzwi na podwórkę w płaskim nadprożu, współczesne z PCV, jednoskrzydłowe z przeszklonym nadświetlem. W piwnicy w płaskich nadprożach stolarka jednoskrzydłowa, drewniana deskowa (nowa) na zawiasach pasowych i płycinowa na zawiasach czopowych z wpuszczanym zamkiem. W pozostałych pomieszczeniach drzwi o nadprożach płaskich z stolarką jednoskrzydłową drewnianą, płycinową na zawiasach czopowych z wpuszczanym zamkiem. Pojedyncze drzwi przeszklone w 2/3 części i płytowe. Wszystkie zawieszone na drewnianych futrynach. Okna małe w piwnicy o nadprożach płaskich usytuowane w niszach zamkniętych lukami odcinkowym. Stolarka drewniana, krosnowa, dwudzielna i dwupoziomowa z lekko profilowanym ślemieniem i listwą przymykową, na zawiasach czopowych z pojedynczymi zaczepkami. W klatce schodowej o nadprożach płaskich, drewniana stolarka skrzynkowa, dwudzielna, dwupoziomowa na zawiasach czopowych. W pomieszczeniach okna w nadprożach płaskich z drewnianą stolarką skrzynkową, dwudzielną, dwupoziomową z profilowanym ślemieniem, na zawiasach czopowych z podwójną zaczepką. Są też okna dwudzielne, jednopoziomowe (poddasze). Pojedyncze okna z PCV (drugie piętro). Kamienica wzniesiona jest na rzucie prostokąta, dwutraktowa z sienią przelotową pośrodku, w której klatka schodowa na wyższe kondygnacje i schody do piwnic.

Ciąg dalszy opisu na wkładce nr 1.

14. Kubatura m ³	15. Powierzchnia użytkowa m ²	16. Przeznaczenie pierwotne Mieszkalne	17. Użytkowanie obecne Mieszkalne
<p>18. Prace budowlane i konserwatorskie, ich przebieg i dokumentacja.</p> <p>Prace budowlane po 1945 roku /lata 60-te XX wieku/, ograniczone do robót bieżących, nie zmieniły bryły ani architektury zewnętrznej budynku. Ściany elewacji południowej i wschodnie pokryto warstwą nakrapianego tynku cementowego, nałożoną na pierwotne tynki gładkie sposobem nakrapiania.</p>		<p>19. Stan zachowania (fundamenty, ściany zewnętrzne, ściany wewnętrzne, sklepienia, stropy, konstrukcje dachowe, pokrycie dachu, wyposażenie i instalacje)</p> <p><u>Fundamenty</u>: stan dobry. <u>Ściany zewnętrzne</u>: nieznaczne ubytki tynku w partiach cokołu i strefie tylnych drzwi zewnętrznych. <u>Sklepienia i stropy</u>: stan dobry. <u>Konstrukcja dachowa</u>: stan dobry. <u>Pokrycie dachu</u>: stan dostateczny. <u>Wyposażenie i instalacje</u>: brak danych dot. stanu zachowania instalacji.</p> <hr/> <p>20. Najpilniejsze postulaty konserwatorskie Przywrócić tynki gładkie przy remoncie elewacji.</p>	

1. Miejscowość GUBIN	4. Obiekt (nazwa jak w karcie) DOM MIESZKALNY (KAMIENICA)	5. Zawartość wkładki (nazwa materiału uzupełniającego) Ciąg dalszy opisu pkt nr 13. Dokumentacja kartograficzna i fotograficzna.
2. Gmina Gubin		
3. Województwo lubuskie		

Ciąg dalszy opisu punktu nr 13

Budynek o zwartej bryle zblokowany z kamienicą sąsiednią, gabarytowo podobną, jest podpiwniczony, czterokondygnacyjny, z ostatnią kondygnacją w poddaszu. Dwuspadowy dach z wąską, spadziastą połącią wschodnią (od frontu), od strony podwórza ma połąć słabo nachyloną, niemal płaską. Elewacja frontowa zakomponowana symetrycznie, artykułowana bogato detalem, podzielona horyzontalnie i wertykalnie. Pasmowy podział poziomy dają liczne gzymsy profilowane i taśmowe - międzykondygnacyjne, podokapowy podokienne i międzyokienne w linii ślęmion. Akcenty pionowe dają umieszczony pośrodku pseudoryzalit z portalem ujętym pilastrami, przechodzącymi w postaci dzielonej boniami w wyższe kondygnacje oraz dwie osie okien z balkonami. Portal z półkoliście zamkniętym otworem drzwiowym

zwieńczony jest trójkątnym naczółkiem. Okna siedmioosiowej elewacji mają zróżnicowaną oprawę - w pierwszej i trzeciej kondygnacji ujęte są płaskim obramieniem z klinćem, w kondygnacji drugiej oprawę wzbogaca trójkątny naczółek nad gzymssem. Okna poddasza zwieńczone są naczółkiem ze sterczyną. Pod oknami drugiej i trzeciej kondygnacji, w pionie drugiej i szóstej osi, występują balkony z ozdobnymi metalowymi balustradami w kształcie nawiązującym do baroku. Elewacja tylna (zachodnia) prosta, przepruta rzędami prostokątnych okien w siedmiu osiach. Na osi środkowej prostokątny otwór wejściowy i okna klatki schodowej osadzone niżej od pozostałych. Elewacja południowa ślepa. W kamienicy znajdują się mieszkania, o niewyróżniających się wnętrzach bez zabytkowego wwnoszenia.


1. Elewacja frontowa - wschodnia.

2. Elewacja tylna – zachodnia.

3. Elewacja południowa.



4. Mapa Gubina z 1929r.

1. Miejscowość GUBIN	4. Obiekt (nazwa jak w karcie)	5. Zawartość wkładki (nazwa materiału uzupełniającego)
2. Gmina Gubin	DOM MIESZKALNY (KAMIENICA)	Dokumentacja fotograficzna.
3. Województwo lubuskie		


5. Widok ogólny.

6. Klatka schodowa.

7. Posadzka przedsionka.

8. Balkon.

9. Wyjście na podwórze.



10. Detal elewacji frontowej.



11. Detal elewacji frontowej.



12. Drzwi frontowe.



13. Drzwi przedsionka.



14. Główna klatka schodowa.



15. Korytarz piwnicy.