

1. Obiekt :

DOM MIESZKALNY (WILLA)

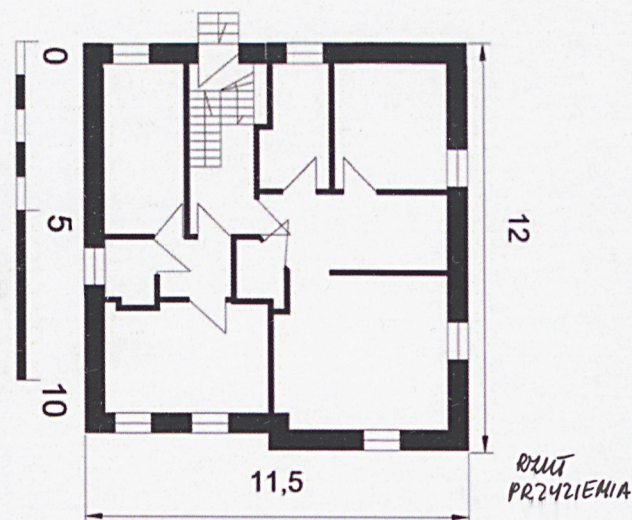
2. Czas powstania
pocz. XX w.

3. Miejscowość:

GUBIN

11. Zdjęcia, rzut, przekrój, sytuacja, orientacja.

h~10m



4. Adres: ul. Piastowska 25
nr hipoteczny: dz. nr 237/2

5. Przynależność administracyjna
województwo Lubuskie
gmina Gubin
powiat krośnieński

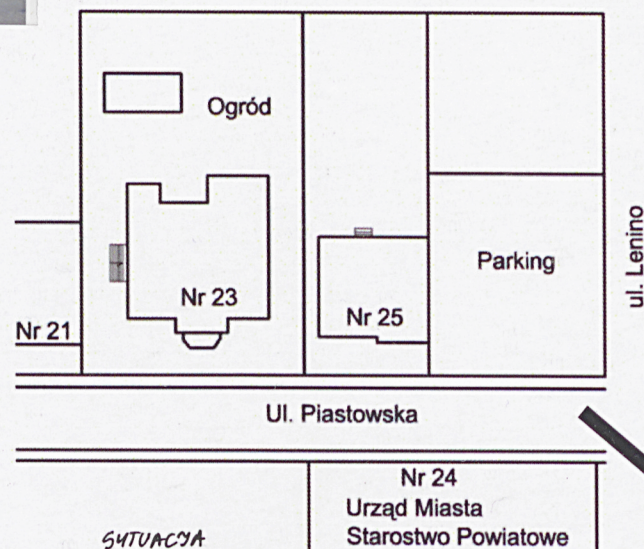
6. Poprzednie nazwy miejscowości
Guben

7. Przynależność administracyjna
przed 01.01 1999r.
województwo zielonogórskie
gmina Gubin

8. Właściciel i jego adres:
1. Gmina Gubin, Piastowska 24
66-620 Gubin

9. Użytkownik i jego adres:

10. Rejestr zabytków
Nr 2267-z dnia 21-11-1976r.
L-696/A



12. Autorzy, historia obiektu, określenia stylu

Średniowieczny Gubin zamknięty obwarowaniami na powierzchni 15ha, już od XIV wieku posiadał przedmieścia za bramami miasta. Do XIX stulecia, kiedy ostatecznie rozerwano pierścień murów obronnych, były nie wielkimi enklawami skupionymi przy wylotach dróg tranzytowych zapoczątkowany w zaraniu XIX wieku przemysł włókienniczy pod koniec stulecia osiągnął znaczące rozmiary, a ludność z miasta z 12000 w 1850r., zwiększyła się do 33000 w 1900. Na przełomie stuleci w Gubinie ujawnił się duży deficyt mieszkań. Preferencyjne kredyty przy sprzyjających warunkach nabywania działek, przyczyniły się do bujnego rozwoju budownictwa mieszkaniowego, lokowanego na przedmieściu Krośnieńskim, gdzie wcześniej istniały winnice i sady. Robotnicy i inni mniej zamożni mieszczenie zajmowali pod domy tańsze działki oddalone od śródmieścia. Wyrosła w tym czasie klasa ludzi zasobnych wnoszą wille opodal centrum. Z myślą o nich wytyczono szereg nowych ulic, w tym także położoną wzdłuż prawego brzegu Nysy Łużyckiej, nazwaną Grüne Wiese (Zielona Łąka) dziś Piastowską. Wśród wzniesionych pod koniec XIX i na początku XX wieku znalazł również dom nr 25. Jego architektura zgodnie z ówczesnymi tendencjami, nawiązuje detalem do stylów historycznych, zwłaszcza renesansu. Akta gubińskiego urzędu budowlanego uległy zniszczeniu w czasie ostatniej wojny. Brak więc jest danych dotyczących dokładnego czasu budowy, projektanta i inwestora. Ten ostatni był zapewne osobą spoza kręgu fabrykantów (stosunkowo skromne wymiary domu), lecz ceniącym piękno, o czym świadczą płaskorzeźby zdobiące elewację.

Po 1945 budynek, stał się własnością skarbu państwa, następnie gminy miejskiej Gubin. Użytkowany był i jest jako budynek mieszkalny wielorodzinny.

13. Opis (sytuacja, materiał i konstrukcja, rzut, bryła, elewacje, wnętrza, wyposażenie, instalacje)

Dom wolnostojący położony jest w południowej połowie ulicy Piastowskiej, po jej zachodniej stronie, narożnie z parkingiem Urzędu Miejskiego, za którym znajduje się krótka uliczka Lenino. Od południa sąsiaduje z posesją nr 23, gdzie stoi budynek szkoły muzycznej. Po drugiej stronie ulicy naprzeciw domu nr 25 usytuowane są dwa okazałe budynki mieszczące Urząd Miejski i Szkołę. Dom zbudowany jest z cegieł spajanych zaprawą cementowo - wapienną. Ściany działowe z cegły pełnej i pojedyncze z cegły dziurawki. W piwnicy sklepienia betonowe, odcinkowe na belkach stalowych. W pozostałych kondygnacjach strop belkowy ze ślepym pułapem. Na parterze i poddaszu dodatkowo nałożono regipsy. Wieżba dachowa-drewniana, jętkowa z płatwią stropową. Dach kryty ceramiczną dachówką, karpiówką kładzioną w koronkę. W piwnicy podłoga z płytek ceramicznych czarno-białych, które obwiedzione są płytkami czarno - czerwonymi. W przedsionku i na korytarzu płytki ceramiczne: czarne, kość słoniowa i bordowe. W pozostałych pomieszczeniach budynku podłogi deskowe na drewnianych legarach i panele. Na strychu podłogi deskowe. Schody - do piwnicy prowadzą proste, jednobiegowe, betonowe schody. Na podwyższony parter trójbiegowe, murowane schody pokryte lastrikiem. Balustrada metalowa, prętowa. Schody na poddasze drewniane, dwubiegowe, łamane o ozdobnym słupku i balustradzie szczebelkowej. Od okna zachowały się tralki. Stopnice i podstopnice profilowane. Policzki deskowane. Na parterze, wewnątrz mieszkania nowe drewniane schody, jednobiegowe, skręcone z balustradą szczebelkowa. Drzwi wejściowe z PCV, jednoskrzydłowe. W piwnicy drzwi o nadprożu płaskim, jednoskrzydłowe, deskowe obite płytą pilśniową, na zawiasach pasowych i czopowych. W pozostałych pomieszczeniach współczesne drzwi o nadprożu płaskim z płyt wiórowych, od wewnątrz obite dermą, jednoskrzydłowe, na zawiasach czopowych z wpuszczanymi zamkami. Na strychu drzwi drewniane, ramowo-płycinowe na zawiasach czopowych. Na wejściowe wychodzą drewniane drzwi ramowo-płycinowe, przeszklone (podzielone na pola) na zawiasach czopowych zamek wpuszczany. Okna piwnic o nadprożu płaskim, drewniane, krosnowe, dwudzielne, jednopoziomowe na zawiasach czopowych. Okna części parteru PCV, pozostałe płaskim nadprożu drewniane dwudzielne i trójdzielne, dwupoziomowe. Na strychu, na niższym poziomie, okna skrzynkowe, dwudzielne, dwupoziomowe ze ślemieniem. W ścianie szczytowej tondo o stolarce drewnianej, krosnowej. Pozostałe otwory okienne zamknięte łukiem odcinkowym jednodzielne, jednopoziomowe na zawiasach czopowych z podwójnymi zaczepkami. W dachu okienka prostokątne, metalowe podzielone na dwa pola. Budynek założony na rzucie prostokąta, dwutraktowy, z klatką schodową na użytkowe poddasze i schodami do piwnicy w sieni (części centralnej). Wolnostojący budynek o bryle zwartej, rozczłonkowanej w partii zadarszenia. Parterowy na wysokim cokole, z użytkowym poddaszem. Dach dwuspadowy, w którego północną część połaci frontowej wprowadzony dach wystawki, również dwuspadowy. Elewacja frontowa (wschodnia) i południowa mają lico ceglane (cegła czerwona), starannie spoinowane, w narożach ujęte boniowaniem w tynku. Partię cokołu wydziela zdwojony gzyms czworoboczny w przekroju. Elewacja frontowa (od ulicy) komponowana symetrycznie - dwuosiowa w części południowej, parterowej i jednoosiowa w segmencie północnym z wystawką w drugiej kondygnacji, zwieńczoną trójkątnym szczytem. Okna dwu i trójskrzydłowe (w wystawce jednoskrzydłowe), wsparte na wspólnym cokole.

Ciąg dalszy opisu na wkładce nr 1.

14. Kubatura	15. Powierzchnia użytkowa	16. Przeznaczenie pierwotne	17. Użytkowanie obecne
Ok. 1500 m ³	450 m ²	Mieszkalne	Mieszkalne
18. Prace budowlane i konserwatorskie, ich przebieg i dokumentacja. W l. 70 tych XX wieku przeprowadzono remont budynku. Zmieniono wówczas układ wnętrz, dawne wejście od strony północnej zostało zamurowane, a nowe powstało od strony zachodniej (od podwórza). Pas gruntu przynależący działce od strony wschodniej z dawnym wejściem, został przyłączony do sąsiedniej działki nr 23 (szkoła muzyczna) jako druga droga dojazdowa na zaplecze budynku.		19. Stan zachowania (fundamenty, ściany zewnętrzne, ściany wewnętrzne, sklepienia, stropy, konstrukcje dachowe, pokrycie dachu, wyposażenie i instalacje) Fundamenty: stan dobry. Ściany zewnętrzne: pęknięcia ścian na klatce schodowej i w pokojach. Sklepienia i stropy: stan dostateczny. Konstrukcja dachowa: stan dostateczny. Pokrycie dachu: stan dostateczny. Wyposażenie i instalacje: stan dobry.	
		20. Najpilniejsze postulaty konserwatorskie Wykonanie ekspertyzy budowlanej mającej na celu zbadanie przyczyn pęknięcia ścian a następnie zabezpieczenie budynku.	

<p>21. Akta archiwalne (rodzaj akt, numer i miejsce przechowywania)</p> <p>Nie natrafiono na archiwalia w Oddziale Archiwum Państwowego w Wilkowie k. Świebodzina.</p>	<p>24. Uwagi różne</p>
<p>22. Bibliografia</p> <p>1. Stein E. <i>Die Stadt Guben. Verbindung mit Bachmeyer</i>. Berlin; Friedenau: Deutscher Kommunal-Verl. 1928.</p>	<p>25. Opracowała:</p> <p>Tekst mgr inż. Monika Drozdek</p> <p>Plany, rysunki mgr inż. Monika Drozdek</p> <p>Zdjęcia fotograficzne mgr inż. Monika Drozdek</p> <p>Miejsce przechowywania negatywów Płyta CD w archiwum WUOZ w Zielonej Górze</p> <p style="text-align: center;">KARTA PO WYPEŁNIENIU PODLEGA OCHRONIE NA PODSTAWIE PRZEPISÓW PRAWA AUTORSKIEGO</p>
<p>23. Źródła ikonograficzne i fotograficzne (rodzaj, miejsce przechowywania, sygnatura)</p> <p>1. Mapa Gubina z 1929 roku – w archiwum WUOZ w Zielonej Górze.</p>	<p>26. Adnotacje o inspekcjach, informacje o zmianach (daty, imiona i nazwiska wypełniających)</p> <p>27. Załączniki</p> <p>1. Wkładka nr 1 – c.d. opisu pkt 13., dokumentacja kartograficzna i fotograficzna.</p> <p>2. Wkładki nr 2 – dokumentacja fotograficzna.</p>

1. Miejscowość	GUBIN	4. Obiekt (nazwa jak w karcie)	5. Zawartość wkładki (nazwa materiału uzupełniającego)
2. Gmina	Gubin	DOM MIESZKALNY (WILLA)	Ciąg dalszy opisu pkt nr 13. Dokumentacja kartograficzna i fotograficzna.
3. Województwo	lubuskie		

Ciąg dalszy opisu – pkt. 13.

w stiukowych obramieniach, w postaci listew ze stożkowatymi guzami i gzymsowymi nadprożami na profilowanych wspornikach. Szczyt zwieńczony bogata plastycznie sterczyną, ujęty u nasady wazonami na czworobocznych cokołach. Nad oknami szczytu okulus w oprawie zarysowanej linią wklęsło-wypukłą, a pod oknami sztukatorska dekoracja w postaci stylizowanego ptaka z rozwiniętymi skrzydłami. W partii poddasza części parterowej prostokątne, wydłużone okienka z fartuszkami pod gzymsem. Elewacja południowa ma w parterze jedno okno będące pierwotnie portalem. Umieszczone po środku, po bokach ujęte rodzajem boniowanych pilastrów, z nadprożem w postaci profilowanych i prostych gzymsów, między którymi płaszczyzna ozdobiona sztukatorsko motywem festonów. Górny gzyms wsparty na kroksztynach w kształcie kompozytowych głowic, nawiązujących w pionie do obramiających pilastrów. Po obu stronach portalu (okna)

znajduje się płaskorzeźbione, stiukowe plakiety w uszatyh obramieniach. Tematem przedstawień jest symboliczne wyobrażenie lata i zimy. Sceny przedstawiają dzieci pośród kłosów zbóż i kwiatów (lato) oraz otulone płaszczami na tle bezlistnych drzew. W wydzielonej gzymsem partii poddasza występują rozmieszczone symetrycznie trzy okna w podobnej oprawie plastycznej, jak okna elewacji frontowej. Pozostałe dwie elewacje pokryte tynkiem cementowo-wapiennym z narzutem. Północna dwuosiowa o prostych otworach okiennych niegdyś czteroosiowa, obecnie o zakłóconym rytmie osi. We wnętrzu piwnicy, w pralni trzy nisze o łuku odcinkowym. W przed-sionku, przed schodami nisza zamknięta odcinkowo. Wyposażenie - w pralni murowany piec z kotłem. Instalacje - centralne ogrzewanie, elektryczna, wodno-kanalizacyjna, telefoniczna.


1.Elewacja północna.

2.Elewacja zachodnia.



3. Mapa Gubina z 1929r.

1. Miejscowość **GUBIN**
 2. Gmina **Gubin**
 3. Województwo **lubuskie**

4. Obiekt (nazwa jak w karcie)
DOM MIESZKALNY (WILLA)

5. Zawartość wkładki (nazwa materiału uzupełniającego)
Dokumentacja fotograficzna.



4. Detal elewacji południowej.



5. Detal elewacji południowej.



6. Detal (lokal nr 2, parter) – dawne hall główny domu.



7. Posadzka piwnicy.



8. Elewacja południowa.



9. Schody do piwnicy.



10. Pomieszczenie piwnicy.



11. Pomieszczenie piwnicy – pralnia.



12. Fragment konstrukcji dachu.



13. Dawny portal wejściowy – ob. okno.