

1. Obiekt :

DOM MIESZKALNY (WILLA)

ob. szkoła muzyczna

2. Czas powstania

pocz. XX w.

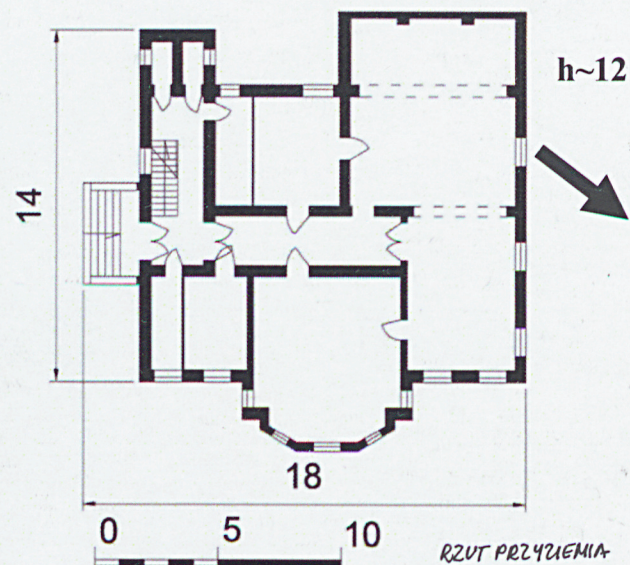
3. Miejscowość:

GUBIN

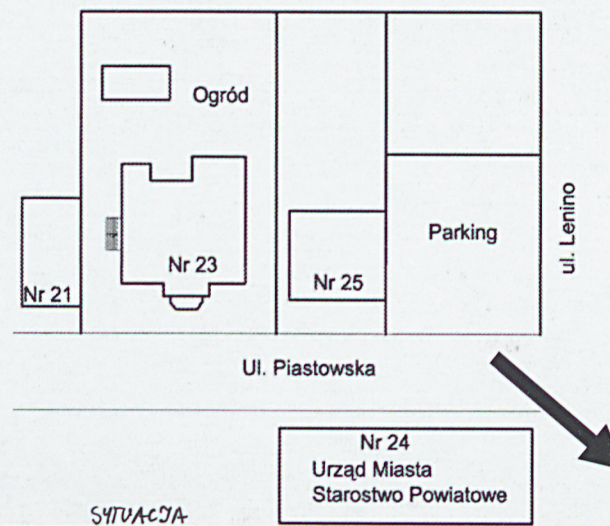
11. Zdjęcia, rzut, przekrój, sytuacja, orientacja.



FOT.



RZUT PRZYZIEMIA



SYTUACJA

4. Adres: ul. Piastowska 23
nr hipoteczny: dz. nr 236

5. Przynależność administracyjna
województwo Lubuskie
gmina Gubin
powiat krośnieński

6. Poprzednie nazwy miejscowości

Guben

7. Przynależność administracyjna
przed 01.01 1999r.

województwo zielonogórskie
gmina Gubin

8. Właściciel i jego adres:

Gmina Gubin
Piastowska 24
66-620 Gubin

9. Użytkownik i jego adres:

Szkoła Muzyczna I Stopnia
im. Kazimierza Serockiego
Piastowska 23
66-620 Gubin

10. Rejestr zabytków

Nr 2267 z dnia 21-11-1976r.

12. Autorzy, historia obiektu, określenia stylu

W wielowiekowych dziejach Gubina, ulica Piastowska ma nieodległą historię. Miasto zamknięte obwarowaniami do XIX wieku tylko nieznacznie wyszło z zabudową poza bramy. Dopiero zapoczątkowany w zaraniu XIX stulecia rozwój przemysłu spowodował gwałtowny wzrost liczby mieszkańców, od 12 000 w 1850 roku do 33 000 w 1900 roku. Duże potrzeby mieszkaniowe zmusiły władze miejskie do wyznaczenia nowych terenów pod budownictwo, a wśród nich także położone na wzgórzach przedmieścia Krośnieńskiego. Przylegające do wzgórz pasmo terenu nad Nysą, gdzie pod koniec XIX wieku wytyczono nowe ulice, a wśród nich Piastowską, przeznaczone było pod budownictwo willowe. Pośród innych tego rodzaju obiektów wzniesiony został również dom nr 23 przy ul. Piastowskiej. Zniszczenie w czasie II wojny światowej gubińskich akt budowlanych, nie pozwala ustalić danych dotyczących inwestora ani autora projektu budowlanego. Mimo przebudowy dom zachował znamiona charakterystyczne dla architektury obiektów mieszkalnych przełomu XIX/XX wiek. Stylowo jest to nurt historyzujący, powszechny wówczas obok secesji. W dekoracji architektonicznej elewacji architekt odwołał się do form renesansowych i barokowych.

Po 1945 roku, budynek został zaadaptowany na mieszkania pracowników fabryki „Diana”. W latach 1974-75, przeprowadzono remont budynku obejmujący m.in. nadbudowę obiektu. W celu zapewnienia dodatkowego dojazdu na działkę, pierwotny obszar posesji powiększono kosztem sąsiedniej nr 25.

Od 1976 w budynku mieści się szkoła muzyczna.

13. Opis (sytuacja, materiał i konstrukcja, rzut, bryła, elewacje, wnętrze, wyposażenie, instalacje)

Dom położony jest po zachodniej stronie ulicy Piastowskiej pomiędzy innymi wolnostojącymi budynkami o numerach 21 i 25. Za drugim z wymienionych obiektów z ul. Piastowską zbiega się krótka ulica Lenino, prowadząca w kierunku płynącej opodal Nysy. Po drugiej stronie ulicy Piastowskiej, przesunięty nieco ku północy, usytuowany jest gmach Urzędu Miejskiego. Działka, na której stoi dom ma kształt wydłużonego prostokąta, zwężonego uskokoowo w zachodniej połowie północnego boku. Od ulicy działka ogrodzona parkanem z metalowych prętów i betonowych słupków na betonowym cokole. Brama wjazdowa na zaplecze jest nowa. Od strony południowej działkę zamyka wysoki mur, a z pozostałych stron ogrodzenie z siatki. Południowa część terenu otaczającego budynek wyłożona drobnym polbrukiem, zachodnia betonowymi płytami. Budynek wzniesiono z cegieł na zaprawie cementowo - wapiennej. Nadbudowa od ulicy-cegła kratówka. Ściany działowe z cegły dziurawki. W piwnicy strop odcinkowy na belkach stalowych. W pomieszczeniach wszystkie stropy belkowe ze ślepym pułapem. Nad salą kameralną współczesny strop z płyt WPS. Wieżba dachowa: drewniana stolcowo - płatwiowa, w wieży z królem na tramie. Dach kryty papą, na wieży łupkiem. W piwnicy posadzka z płytek ceramicznych w kolorze beżowym. W holu posadzka betonowa, na której położono wykładzinę PCV. W pomieszczeniach deski i płyta pilśniowa, którą przykryto wykładziną PCV. W niektórych pomieszczeniach są panele. Schody zewnętrzne proste, granitowe z pełnymi policzkami (z cegły, tynkowane), przechodzące w uskokoową balustradę. Podobne schody z betonu prowadzą z zewnątrz do piwnicy, a od wewnątrz budynku drewniane (z komórką pod schodami). Poddasze z parterem łączą schody drewniane, dwubiegowe, łamane. Stopnice i podstopnice wykonane profilowaną listwą. Balustrada współczesna drewniana, szczebelkowa. Jedynie słupki ozdobne i tralki (od okna) zachowały się z czasu budowy domu. Policzki deskowane. Wejście do wieżyczki po trzech stopniach, drewnianych. Wszystkie drzwi o nadprożach płaskich. Drzwi wejściowe o jednoskrzydłowej, drewnianej stolarce o listwowym podziale pionowym, przeszlone w partii środkowej, z nadświetłem. Zamek wpuszczany, zawiasy czopowe. Wewnętrzne drzwi, prowadzące z holu do korytarza z drewniana, półtoraskrzydłową stolarką, obite dermą na podobnych zawiasach. Drzwi w piwnicy jednoskrzydłowe, płytowe obite dermą na zawiasach czopowych. Są też drzwi płycinowe z zamkiem skrzynkowym, na zawiasach czopowych i dwoje drzwi metalowych z zamkiem skrzynkowym, zawiasach czopowych. Drzwi do pomieszczeń prawdopodobnie z płyty pilśniowej obite dermą, jednoskrzydłowe na zawiasach czopowych z wpuszczanym zamkiem. Ościeże drzwi w wieżyczce podkreślone dwoma listwami (zewnątrz). We wszystkich pomieszczeniach, a także w piwnicy współczesne okna z PCV. Nadproża w piwnicy zamknięte łukiem odcinkowym, pozostałe płaskie. Stolarka jednodzielną, jednopoziomową podzieloną szprosami tworzącymi układ krzyżowy lub dwupoziomowy. W wieżyczce okienka również z PCV, okrągłe i zamknięte łukiem półkolistym. Dom założony na rzucie wieloboku, którego istotą jest prostokąt, a złożoność powodują przylegające aneksy. Na osi wschodniego boku podwójnie zryzalitowany segment wychodzi pod kątem prostym, następnie zwęża się uskokoowo i zamyka trójbocznie, tworząc dziewięciobok. Od zachodniego boku na północnym skraju przylega prostokątny ryzalit, a na skraju południowym prostokątna wieża. Układ wnętrz dwu i półtaktowy, w układzie wnętrz komunikację zapewnia idący przez środek korytarz, a na drugą kondygnację schody umieszczone w sieni przy południowym boku. Schody zewnętrzne znajdują się na osi południowego boku.

Ciąg dalszy opisu na wkładce nr 1.

14. Kubatura	15. Powierzchnia użytkowa	16. Przeznaczenie pierwotne	17. Użytkowanie obecne
2946 m ³	240 m ²	Mieszkalne	Kulturalne
18. Prace budowlane i konserwatorskie, ich przebieg i dokumentacja. Dom adaptowany w połowie lat 70-tych XX wieku na szkołę muzyczną został gruntownie przebudowany powyżej parteru, podwyższony o drugą kondygnację nakryty płaskim dachem. Zmieniło to w sposób istotny bryłę obiektu. Zmiany zaszły też w układzie wewnętrznym. Bez zmian zachowane zostały elewacje frontowe-południowa i wschodnia oraz wieża w elewacji i w bryle.		19. Stan zachowania (fundamenty, ściany zewnętrzne, ściany wewnętrzne, sklepienia, stropy, konstrukcje dachowe, pokrycie dachu, wyposażenie i instalacje) <u>Fundamenty</u> : stan dobry. <u>Ściany zewnętrzne</u> : stan dobry. <u>Sklepienia i stropy</u> : stan dobry. <u>Konstrukcja dachowa</u> : stan dobry. <u>Pokrycie dachu</u> : stan dobry. <u>Wyposażenie i instalacje</u> : stan dobry.	
		20. Najpilniejsze postulaty konserwatorskie Ze względów estetycznych konieczna jest wymiana szpetnej bramy wjazdowej z ulicy na podwórze oraz oszklenia werandy. W przyszłości należy zmienić tynki z nakrapianych na gładkie wapienne.	

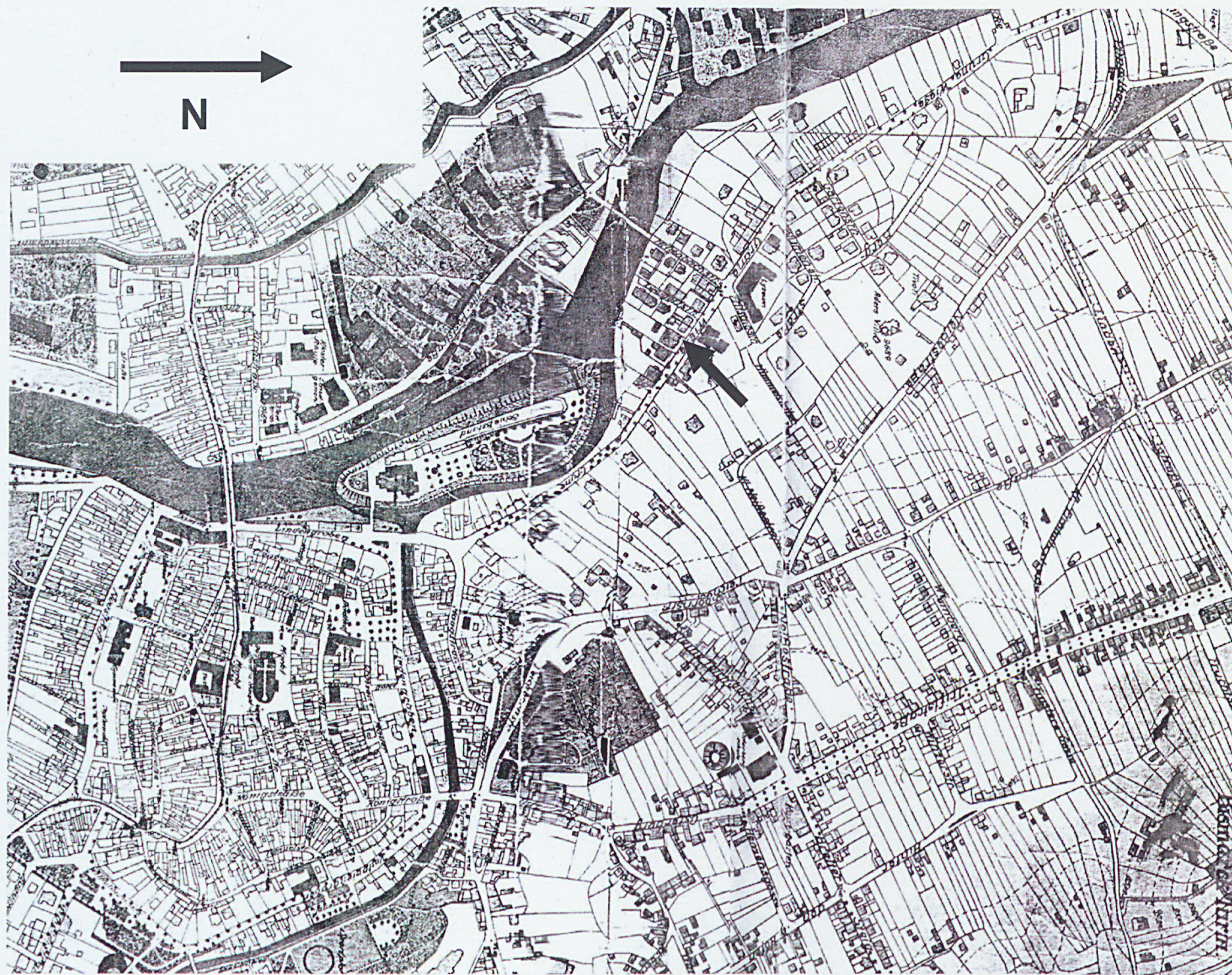
<p>21. Akta archiwalne (rodzaj akt, numer i miejsce przechowywania)</p> <p>Nie natrafiono na archiwalia w Oddziale Archiwum Państwowego w Wilkowie k. Świebodzina.</p>	<p>24. Uwagi różne</p>
<p>22. Bibliografia</p> <p>1. Stein E. <i>Die Stadt Guben. Verbindung mit Bachmeyer</i>. Berlin; Friedenau: Deutscher Kommunal-Verl. 1928.</p>	<p>25. Opracowała:</p> <p>Tekst mgr inż. Monika Drozdek</p> <p>Plany, rysunki mgr inż. Monika Drozdek Rzut przyziemia wg rysunku tech. bud. B. Matusiewicza (1974).</p> <p>Zdjęcia fotograficzne mgr inż. Monika Drozdek</p> <p>Miejsce przechowywania negatywów Płyta CD w archiwum WUOZ w Zielonej Górze</p> <p>KARTA PO WYPEŁNIENIU PODLEGA OCHRONIE NA PODSTAWIE PRZEPISÓW PRAWA AUTORSKIEGO</p>
<p>23. Źródła ikonograficzne i fotograficzne (rodzaj, miejsce przechowywania, sygnatura)</p> <p>1. Mapa Gubina z 1929 roku – w archiwum WUOZ w Zielonej Górze.</p>	<p>26. Adnotacje o inspekcjach, informacje o zmianach (daty, imiona i nazwiska wypełniających)</p> <p>27. Załączniki</p> <p>1. Wkładka nr 1 – c.d. opisu pkt 13., dokumentacja kartograficzna.</p> <p>2. Wkładki nr 2, 3 – dokumentacja fotograficzna.</p>

1. Miejscowość 2. Gmina 3. Województwo	GUBIŃ Gubin lubuskie	4. Obiekt (nazwa jak w karcie) DOM MIESZKALNY (WILLA)	5. Zawartość wkładki (nazwa materiału uzupełniającego) Ciąg dalszy opisu pkt nr 13. Dokumentacja kartograficzna.
--	----------------------------	--	--

Ciąg dalszy opisu – pkt. 13.

Budynek wolnostojący, podpiwniczony o bryle rozczłonkowanej, złożonej z dwukondygnacyjnego trzonu z zachodnim ryzalitem, parterowego ryzalitu wschodniego i trzykondygnacyjnej wieży zwieńczonej hełmem. Dachy nad pozostałymi członami płaskie. Elewacje oblicowane cegłą klinkierową, czerwoną (pomalowaną na kolor ciemnobrazowy), dzielone jasnymi pasmami stiukowego tynku, z wyodrębnioną partią wysokiego cokołu i okazałym profilowanym gzymsem nad kondygnacją parteru. Elewacje kondygnacji drugiej, ryzalitu zachodniego i cała północna pokryte tynkiem cementowym, nakrapianym. Okna kondygnacji parterowej i całej wieży obramione opaskowo z uszakami. Elewacja wschodnia (od strony ulicy Piastowskiej) siedmioosiowa z trzyosiowym ryzalitem pośrodku, w czołowej partii trój-bocznym. Okno środkowe ryzalitu w kluczu obramienia ozdobione sztukatorsko motywem kobiecej głowy. Po obu stronach ryzalitu, komponowanej symetrycznie elewacji, okna mają ozdobne nadproża ze sztukatorską dekoracją okuciową i wykrojonym łukiem odcinkowym naczółkiem w profilowanym obramieniu na ozdobnych kroksztynach. Elewacja południowa trzyosiowa z wejściem na osi centralnej. Od zachodu przedłużono o zlicowaną ścianę wieży. Okna flankujące wejście opracowane plastycznie tak, jak okna

elewacji wschodniej. Otwór wejściowy prostokątny obramiony portalem w postaci uskokowo uformowanego belkowania osadzonego na pilastrach z profilowanymi prostymi głowicami. Drewniane drzwi o listwowym podziale pionowym, przeszklone w partii środkowej, z nadświetlem. Nad prowadzącymi do drzwi schodami weranda o ozdobnej konstrukcji żeliwnej, na nowo przeszklona. Elewacja zachodnia na obrzeżach przesłonięta wieżą i piętrowym ryzalitem otwarta w trzyosiowej części środkowej, ma po trzy okna w każdej kondygnacji, w obramieniach z uszakami. Trzyosiowa elewacja północna, bez żadnych podziałów, ma prostokątne okna bez obramień. Elewacje wieży podzielone są w poziomie stiukowymi pasmami, z obramionymi wnękami w części środkowej-kolistej i prostokątnej zamkniętej półkoliście. Wieżę wieńczy czworoboczny, wybruszony hełm z ozdobną sterczyną i kolistymi lukarnami w dekoracyjnej oprawie w czterech połaciach. Wysunięty okap hełmu chroni gzyms wieńczący na ozdobnych kroksztynach, z perełkowym ornamentem. Wnętrza na poddaszu, nad klatką schodową, na styku wieżyczki z budynkiem balkonik na planie półkola z metalowa balustradą zdobioną motywem esownic. Na parterze w pomieszczeniach od ulicy, przy oknie biegnie belka. Wyposażenie: brak wyposażenia zabytkowego. Instalacje: elektryczna, gazowa, wodno-kanalizacyjna.



1. Mapa Gubina z 1929r.

1. Miejscowość GUBIN	4. Obiekt (nazwa jak w karcie) DOM MIESZKALNY (WILLA)	5. Zawartość wkładki (nazwa materiału uzupełniającego) Dokumentacja fotograficzna.
2. Gmina Gubin		
3. Województwo lubuskie		



2. Elewacja wschodnia.



3. Elewacja zachodnia.



4. Elewacja zachodnia.



5. Elewacja wschodnia i północna.



6. Wieża.



7. Elewacja północna.



8. Detal elewacji.



9. Detal elewacji wschodniej.



10. Detal wieży



11. Drzwi w piwnicy.



12. Detal drzwi piwnicznych.

1. Miejscowość	GUBIN	4. Obiekt (nazwa jak w karcie)	5. Zawartość wkładki (nazwa materiału uzupełniającego)
2. Gmina	Gubin	DOM MIESZKALNY (WILLA)	Dokumentacja fotograficzna
3. Województwo	lubuskie		


13. Piwnica.

14. Piwnica.

15. Cis – relikw dawnego ogrodu.

16. Detal konstrukcji schodów

17. Klatka schodowa.



18. Detal balustrady schodów.



19. Drzwi w piwnicy.



20. Przykładowe pomieszczenie lekcyjne.



21. Korytarz parteru.



22. Korytarz piwnicy.



23. Element konstrukcyjny wieży.