

1. Obiekt

KAM IEN I C A

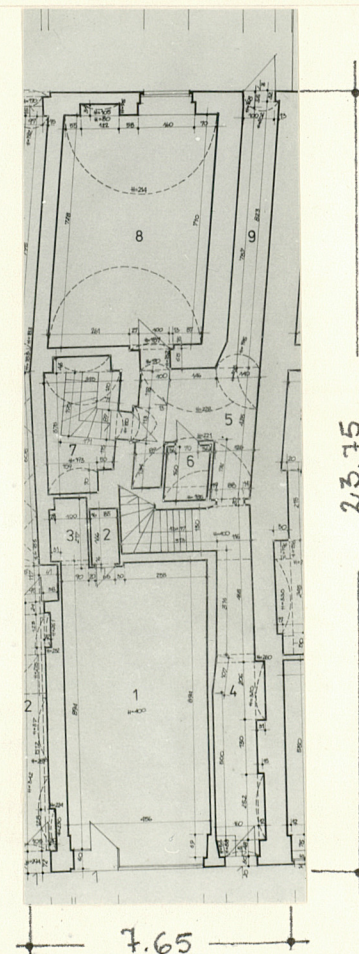
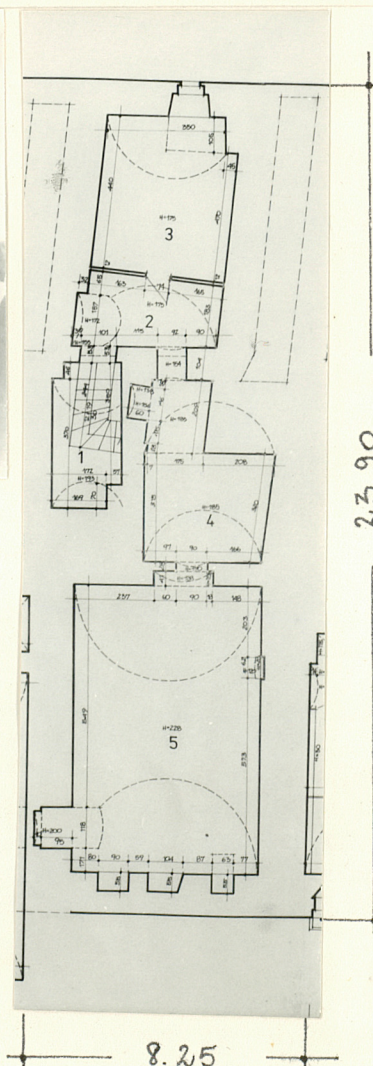
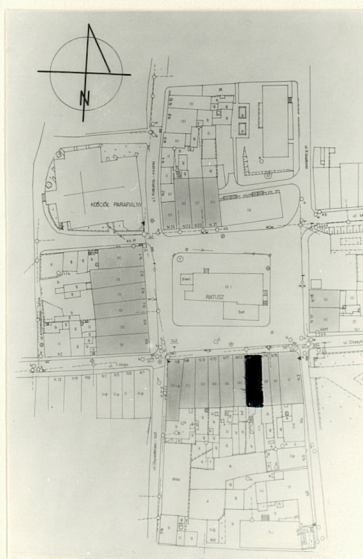
2. Czas powstania

K.XVI w.,
2 poł.XIX w.

3. Miejscowość

KOZUCHÓW

11. Zdjęcia, plan sytuacyjny, rzuty



4. Adres

Rynek 13
Pierzeja południowa

nr. hipoteczny

5. Przynależność administracyjna

województwo zielonogórskie

gmina miasto

pow. NOWA SÓL

6. Poprzednie nazwy miejscowości

Freystadt

7. Przynależność administracyjna
przed 1 VI 1975

województwo zielonogórskie

powiat Nowa Sól

8. Właściciel i jego adres

Zarząd Budynków Mieszkalnych
Nowa Sól
ul.Wróblewskiego 7

9. Użytkownik i jego adres

lokatorzy

10. Rejestr zabytków

Nr 1434

data 2.02.1965

autor zdjęć
data wykonania
miejsce przechowywania negatywów

PKZ OPOZNAŃ 1980

12. Autorzy, historia obiektu, określenia stylu.

13. Opis (sytuacja, materiał i konstrukcja, rzut, bryła, elewacje, dach, wnętrze wyposażenie, instalacje)

Kamienica usytuowana w pierzei południowej rynku. Wzniesiona w partii piwnic z kamienia i cegły, w wyższych kondygnacjach z cegły. Murowana. Założona na rzucie wydłużonego prostokąta, trójtraktowa.

Piwnice: Trakt pierwszy piwnic wypełnia pomieszczenie przesklepione kolebkowo. Trakt drugi zajmuje korytarz komunikacyjny przesklepiony kolebkowo i klatka schodowa. Korytarz posiada bezpośrednie połączenie z piwnicami traktu pierwszego i trzeciego. Piwnica w trakcie trzecim jest zwężona o szerokość korytarza. Część piwnic tego traktu niedostępna.

Przyziemie: Trakt pierwszy zajmuje pomieszczenie przykryte sufitem, i wąski korytarz komunikacyjny. W ścianie konstrukcyjnej występują odcinkowo przesklepione wnęki. Trakt drugi wypełnia węzeł klatki schodowej i korytarz komunikacyjny. Trakt trzeci zajmuje duże pomieszczenie przykryte sklepieniem kolebkowym, dostępne przez otwór drzwiowy z drugiego traktu, oraz wąski, przesklepiony korytarz komunikacyjny prowadzący na zaplecze gospodarcze.

Elewacja północna: Trójkondygnacyjna, trójosiowa. Okna w niskich, taśmowych obramieniach. Gzyms wieńczący profilowany.

Elewacja południowa: Czterokondygnacyjna. Widoczne późniejsze przebudowy. Okna drugiej kondygnacji zgrupowane w dwóch osiach, trzeciej rozmieszczone w czterech osiach. Otwory pozbawione obramień. Kamienica przykryta dachem mansardowym, przechodzących od strony południowej w formę naczółkową. Pokrycie ceramiczne.

Instalacje: Elektryczna natynkowa i wodno-kanalizacyjna. Ogrzewanie piecowe.

14. Kubatura	15. Powierzchnia użytkowa	16. Przeznaczenie pierwotne	17. Użytkowanie obecne
2.646 m ³	176 m ²	mieszkalne	mieszkalne, handlowe

18. Prace budowlane i konserwatorskie, ich przebieg i dokumentacja

19. Stan zachowania (fundamenty, ściany zewnętrzne, ściany wewnętrzne, sklepienia, stropy, konstrukcje dachowe, pokrycie dachu, wyposażenie i instalacje)

Układ przestrzenny kamienicy jest w chwili obecnej poważnie zmieniony. Przebudowa dotyczy szczególnie traktu pierwszego, w którym w miejsce jednoprzestrzennej sieni wprowadzono pomieszczenie sklepowe i korytarz komunikacyjny. W trakcie drugim całkowitej przebudowie uległa klatka schodowa. Trakt trzeci dotrwał w stanie niezmienionym.

Instalacje: Elektryczna i wodno-kanalizacyjna w złym stanie technicznym.

20. Najpilniejsze postulaty konserwatorskie

Kamienica należy do największych budynków pierzei południowej rynku. Należałoby więc rozważyć możliwość przywrócenia jej pierwotnego układu przez powrót do jednoprzestrzennego pomieszczenia w trakcie pierwszym oraz przywrócenie pierwotnego układu klatki schodowej, a tym samym korytarza tego traktu. Ochroną należy otoczyć istniejące stare stolarki i żelazne okucia drzwi.

21. Akta archiwalne (rodzaj akt, numer i miejsce przechowywania)

22. Bibliografia

23. Źródła ikonograficzne i fotografie (rodzaj, miejsce przechowywania, sygnatury)

24. Uwagi różne

25. Wypełnił

mgr. Ewa Łukas-Janowska

26. Sprawdził

27. Załączniki