

1. Obiekt :

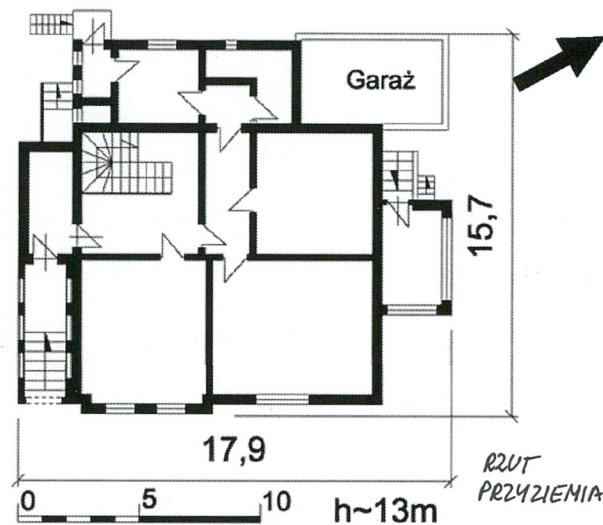
DOM MIESZKALNY (WILLA)

2. Czas powstania
Ok. 1910r.

3. Miejscowość:

GUBIN

11. Zdjęcia, rzut, przekrój, sytuacja, orientacja.



4. Adres: ul. Oświęcimska 3
nr hipoteczny: dz. nr 191/1, [REDACTED]

5. Przynależność administracyjna
województwo lubuskie
gmina Gubin
powiat krośnieński

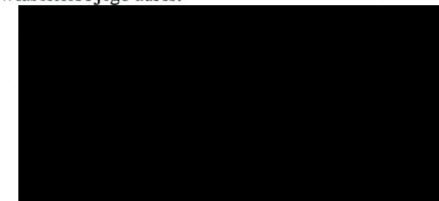
6. Poprzednie nazwy miejscowości

Guben

7. Przynależność administracyjna
przed 01.01 1999r.

województwo zielonogórskie
gmina Gubin

8. Właściciel i jego adres:

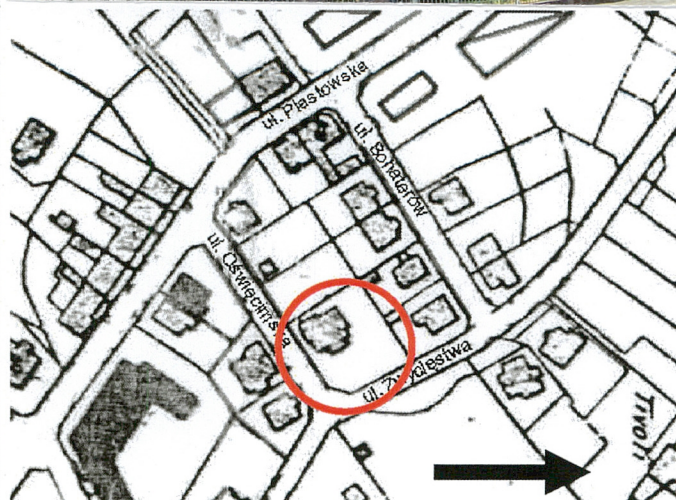


9. Użytkownik i jego adres:

j.w.

10. Rejestr zabytków

Nr 2265 z dnia 19-07-1976r.



SITUACJA



ORIENTACJA

12. Autorzy, historia obiektu, określenia stylu.

Tereny położone na północ i północny zachód od równoleżnikowego odcinka Lubszy przy jej ujściu, przez całe wieki zajmowane były przez winnice, a później przez sady. Pod koniec XIX wieku, gdy rozwijający się przemysł i związany z tym gwałtowny przyrost ludności, ujawnił się deficyt terenów budowlanych. Zgodnie z opracowanym wówczas planem rozwoju przestrzennego Gubina na wspomnianym obszarze wytyczonych zostało wiele nowych ulic, przeznaczonych pod zabudowę mieszkalną. W paśmie obniżenia położonego wzdłuż Nysy, powstałe ulice przeznaczone zostały pod budownictwo wille, a działki były tutaj o wiele droższe od położonych na wzgórzach. Zabudowa lokowana najpierw przy południowym odcinku ulicy Piastowskiej, szybko przesuwiała się dalej, wchodząc także na sąsiednie ulice, w tym także na ulicę Oświęcimską, przy której powstały trzy wille, w tym nr 3. Wobec zniszczenia w czasie wojny dokumentacji urzędu budowlanego nie udało się ustalić daty budowy, nazwiska inwestora ani autora projektu. Wg informacji uzyskanej od właścicieli obiektu po wojnie budynku znajdowała się poczta. Eklektyczna forma architektury budynku zdaje się wskazywać na lata 1910-1915, jako czas budowy. Od lat 90-tych XX w. pozostaje w rękach obecnych właścicieli.

13. Opis (sytuacja, materiał i konstrukcja, rzut, bryła, elewacje, wnętrze, wyposażenie, instalacje)

Duża posesja nr 3 położona jest po północnej stronie ulicy Oświęcimskiej, narożnie z ulicą Zwycięstwa. Dom usytuowany został w zachodnim sektorze działki. Przyległy od tej strony teren, aż do ulicy Piastowskiej, gdzie narożnie stoi dom nr 1, pozostaje niezabudowany. Po przeciwnej stronie ulicy znajdują się dwa domy - nr 2 i 4. Płaski teren posesji i najbliższego otoczenia, około 50 m za ulicą Zwycięstwa przechodzi w pagórkowaty. Posesja ogrodzona jest parkanem z metalowych czworobocznych prętów, rozstawionych między ozdobnymi metalowymi słupkami, na betonowym cokole. Brama wjazdowa znajduje się od strony ulicy Zwycięstwa. Od strony Oświęcimskiej do domu prowadzi murowana bramka z zamkniętym odcinkowo otworem, w którym furtka z metalowych prętów. Dom murowany z cegły spajanej zaprawą cementowo-wapienną, otynkowany. W holu wtórna ścianka działowa z płyt pilśniowych, górą przeszklona wydziela część mieszkalną. Na strychu ścianki działowe deskowe. W piwnicy strop betonowy na belkach stalowych, nad pozostałymi kondygnacjami stropy belkowe ze ślepym pułapem. W dawnym salonie (pomieszczenie od ulicy) faseta z sztukaterią o motywach roślinnych, małżowinowych, a w centrum sufitu stylizowany owal. W drugim pokoju faseta z motywem muszelek, a w trzecim profilowana listwa obiega pokój łamiąc się w narożnikach (wklęsła). Ozdobny jest również sufit korytarza pod tarasem, gdzie wprowadzono stiuki o motywie liścia palmety, które obiegają pomieszczenie. Wieżba: drewniana, wieszarowa. Dachy o przenikających się połaciach-dwuspadowe, naczółkowe, trzyspadowe i czterospadowe. Wszystkie kryte dachówką karpiówką, kładzioną podwójnie w koronkę. Do głównego wejścia, w ganiku, prowadzą proste schody granitowe. Na ogród, w aneksie (elewacja wschodnia) betonowe, proste i w elewacji północnej schody drewniane, drabiniaste bez poręczy. W piwnicy schody ceglane, jednobiegowe, skrócone. Pozostałe schody drewniane, dwubiegowe (na pierwsze piętro częściowo skrócone) o stopnicach wzbogaconych profilowaną listwą i balustradą szczebelkową (z 50-tych lat XX wieku) z pełnymi policzkami pływającymi, ozdobionymi profilowaną listwą na parterze i belką policzkową na strych. Półpiętro z tarasem łączą trzy, drewniane stopnie. Posadzka loggii wyłożona jest płytkami ceramicznymi w kolorze czarno-białym z czarną bordiurą, a w aneksie o ornamentach kwiatowym obwiedziona bordiurą w kolorze kremowo-bordowym. W piwnicy i na tarasie posadzka betonowa. Płytki ceramiczne w kolorze biało-niebieskim (15x15cm i 5x5cm) pokrywają kuchnię i spiżarnię (tu ułożono mozaikę w kolorze zielono-brązowym). Ceramiczna posadzka z płytek czarno-białych układanych w szachownicę jest też na korytarzu pod tarasem. W holu, przedpokoju, na piętrze i strychu podłogi z desek, na które niekiedy położono wykładzinę PCV. W pokojach parkiet dębowy układany w jodełkę. Drzwi wejściowe o nadprożu koszowym z drewnianą stolarką jednoskrzydłową, pływającą na zawiasach czopowych z wpuszczanym zamkiem. Nadświetle podzielone szprosami na kwatery. Drzwi do ogrodu drewniane, jednoskrzydłowe, pływające, przeszklone w górnej części z zamkiem wpuszczanym zawieszonym na drewnianej framudze na zawiasach czopowych. W piwnicy o nadprożach odcinkowych wtórna stolarka drewniana, jedno i dwuskrzydłowa, pływająca o różnej wielkości, na zawiasach czopowych i różnych zamknięciach. Na wyższych kondygnacjach otwory drzwiowe o nadprożach płaskich, w drewnianych, pływających ościeżach niekiedy wzbogacone górą - uszakami i ornamentem o motywie roślinnym. Stolarka drzwiowa drewniana, jednoskrzydłowa, pływająca na zawiasach czopowych z wpuszczanym zamkiem. W dawnym salonie drzwi dwuskrzydłowe, pływające (płytki w profilowanych listwach), a w drugim podwójne drzwi prowadzące na taras w połowie przeszklone i tak jak nadświetle podzielone szprosami na pola. W kuchni i w jednym z pomieszczeń, płytki wypełnione klepkami ułożonymi ukośnie. W pomieszczeniach gospodarczych drzwi przeszklone w 2/3 części. Jedne z tych drzwi zdobi trawiona bordiura o motywie roślinnym.

Ciąg dalszy opisu na wkladce nr 1.

14. Kubatura	15. Powierzchnia użytkowa	16. Przeznaczenie pierwotne	17. Użytkowanie obecne
2300 m ³	190 m ²	Mieszkalne	Mieszkalne
18. Prace budowlane i konserwatorskie, ich przebieg i dokumentacja. Prace budowlane prowadzone po 1945 roku miały charakter remontów bieżących. W latach 90-tych XX wieku, do elewacji wschodniej dostawiono szpecący obiekt garażowy.		19. Stan zachowania (fundamenty, ściany zewnętrzne, ściany wewnętrzne, sklepienia, stropy, konstrukcje dachowe, pokrycie dachu, wyposażenie i instalacje) <u>Fundamenty</u> : zawilgocone. <u>Ściany zewnętrzne</u> : Tynki o licznych odparzeniach i ubytkach, zwłaszcza w poziomie cokołu, znacznie zawilgocone. <u>Sklepienia i stropy</u> : stan dobry. <u>Konstrukcja dachowa</u> : stan dostateczny. <u>Pokrycie dachu</u> : stan dostateczny. <u>Wyposażenie i instalacje</u> : Przedzielenie wnętrza holu zniekształciło przestrzeń, spotęgowane jest także ubytkami w boazerii i w fasetach.	
		20. Najpilniejsze postulaty konserwatorskie Osuszenie fundamentów budynku. Rozbiórka pozostałości po garażu. Remont elewacji z zastosowaniem tynków gładkich. Proponuje się wykonanie stratygrafii warstw tynkowych i malarskich w celu stwierdzenia pierwotnej kolorystyki obiektu.	

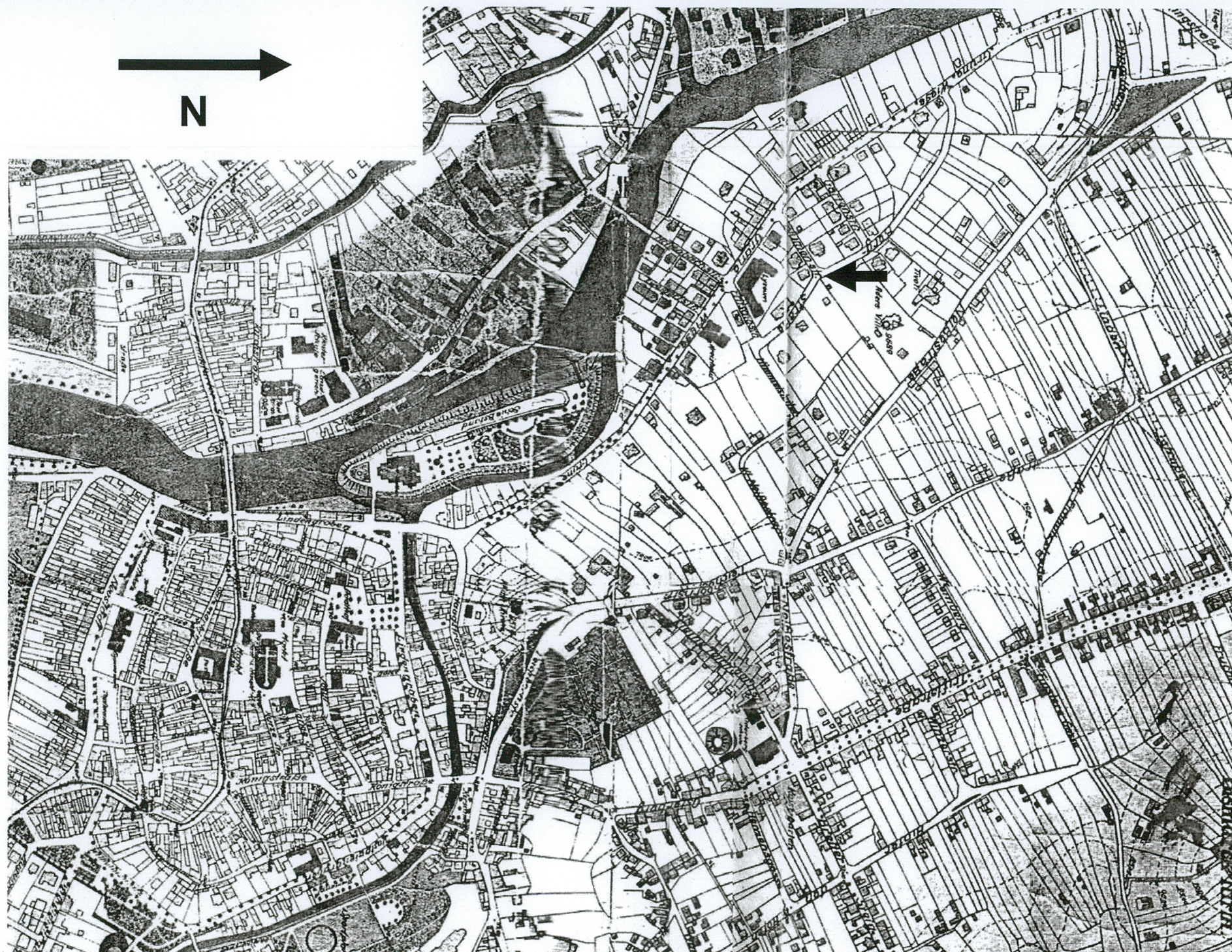
<p>21. Akta archiwalne (rodzaj akt, numer i miejsce przechowywania)</p> <p>Nie natrafiono na archiwalia w Oddziale Archiwum Państwowego w Wilkowie k. Świebodzina.</p>	<p>24. Uwagi różne</p> <hr/> <p>25. Opracowała:</p> <table border="0"> <tr> <td>Tekst</td> <td>mgr inż. Monika Drozdek</td> </tr> <tr> <td>Plany, rysunki</td> <td>mgr inż. Monika Drozdek</td> </tr> <tr> <td>Zdjęcia fotograficzne</td> <td>mgr inż. Monika Drozdek</td> </tr> </table> <table border="0"> <tr> <td>Miejsce przechowywania negatywów</td> <td>Płyta CD w archiwum WUOZ w Zielonej Górze</td> </tr> </table> <p style="text-align: center;">KARTA PO WYPEŁNIENIU PODLEGA OCHRONIE NA PODSTAWIE PRZEPISÓW PRAWA AUTORSKIEGO</p>	Tekst	mgr inż. Monika Drozdek	Plany, rysunki	mgr inż. Monika Drozdek	Zdjęcia fotograficzne	mgr inż. Monika Drozdek	Miejsce przechowywania negatywów	Płyta CD w archiwum WUOZ w Zielonej Górze
Tekst	mgr inż. Monika Drozdek								
Plany, rysunki	mgr inż. Monika Drozdek								
Zdjęcia fotograficzne	mgr inż. Monika Drozdek								
Miejsce przechowywania negatywów	Płyta CD w archiwum WUOZ w Zielonej Górze								
<p>22. Bibliografia</p> <p>1. Stein E. <i>Die Stadt Guben. Verbindung mit Bachmeyer</i>. Berlin; Friedenau: Deutscher Kommunal-Verl. 1928.</p>	<p>26. Adnotacje o inspekcjach, informacje o zmianach (daty, imiona i nazwiska wypełniających)</p>								
<p>23. Źródła ikonograficzne i fotograficzne (rodzaj, miejsce przechowywania, sygnatura)</p> <p>1. Mapa Gubina z 1929 roku – w archiwum WUOZ w Zielonej Górze.</p>	<p>27. Załączniki</p> <ol style="list-style-type: none"> 1. Wkładka nr 1 – c.d. opisu pkt 13., dokumentacja kartograficzna i fotograficzna. 2. Wkładki nr 2 i 3 – dokumentacja fotograficzna. 								

1. Miejscowość	GUBIN	4. Obiekt (nazwa jak w karcie)	5. Zawartość wkładki (nazwa materiału uzupełniającego)
2. Gmina	Gubin	DOM MIESZKALNY (WILLA)	Ciąg dalszy opisu pkt nr 13. Dokumentacja kartograficzna.
3. Województwo	lubuskie		

Ciąg dalszy opisu do punktu 13.

Na strychu drzwi drewniane płycinowe i deskowe na zawiasach pasowych. Otwory okienne budynku o różnych wymiarach i nadprożach: płaskich, odcinkowych (od wewnątrz) i odcinkowych o wysokiej strzałce (loggia). Drewniana stolarka krosnowa, dwudzielna dwupoziomowa na korytarzu i dwudzielna, jednopoziomowa w piwnicy (podzielona szprosami na dwa pola) na zawiasach czopowych z pojedynczymi i podwójnymi zaczepkami. Pozostała stolarka skrzynkowa, jednodzielna, jedno i dwupoziomowa na zawiasach czopowych z podwójnymi zaczepkami. Niekiedy podzielone szczeblinkami na kwatery. W pokojach parteru żaluzje przykryte drewnianą osłoną (deseczka) ramowo-płycinową. Są też okna dwudzielne (biforia) i czterodzielne, gdzie wprowadzono drewnianą stolarkę jednodzielną, jednopoziomową. W loggii, w arkadach zamkniętych łukiem odcinkowym o podwyższonej strzałce (dawniej nieoszkłonej) stolarka krosnowa, czterodzielna, dwupoziomowa. Górny poziom (nie otwierany) podzielony na 8 pól. Parape-ty drewniane. W łazience w węgarach i podokienikach odeskowanych stolarka z PCV. Dom założony jest na rzucie wieloboku, który tworzą liczne przylegające do siebie, różnych wymiarów prostokąty. Główną intencją projektanta, powodowaną najpewniej życzeniem inwestora było uzyskanie efektu malowniczości. Stąd mnogość i różnorodność członów, asymetria w kształtowaniu fasad oraz zróżnicowany repertuar form i detalu architektonicznego. Bryła rozczłonkowana zróżnicowanymi gabarytami poszczególnych aneksów, od trzykondygnacyjnego na wysokim cokole i z wysokim dachem segmentu głównego, po parterowe ryzality. Budynek w głównej części ma podpiwniczenie. Elewacje: z założenia kształtowane asymetrycznie, każda w odmienny sposób. Wspólne dla wszystkich elewacji znamiona to gzyms cokołowy i obramienia okien z uszakami, występującymi też w poziomie śłemia. Fasada domu (elewacja południowa) piętrowa z wysokim cokołem, pseudoryzalitem stanowiącym część zachodnią. Jest ona

zwieńczona wysokim szczytem wolutowym, podzielonym gzymsami na trzy części. Pod szczytem, w poziomie piętra znajduje się umieszczony po środku wykusz, wsparty na trójbocznej konsoli. W poziomie parteru dwa okna. Przylegające od zachodu schody do sieni nakrywa trzyspadowy daszek. Wschodnią część elewacji z wysokim dachem, przepływają dwa otwory okienne: w parterze okno czterodzielne, na piętrze od zachodu dwudzielne, a we wschodnim narożu półkoliście zamknięta arkada loggii, występującej w elewacji wschodniej. W elewacji wschodniej narożna loggia ma trzy arkady, zajmując południową połowę ściany, a w drugiej połowie jest dwudzielne okno. Do parterowej, ślepej części elewacji przylega pośrodku prostokątny ryzalit, otwarty na boki wykreślonymi arkadowo czterodzielnymi oknami, zamkniętymi łukiem odcinkowym. Ryzalit nakryty jest dachem trzyspadowym. Elewacja zachodnia od strony południowej ma przyległy parterowy aneks mieszczący schody zewnętrzne w obudowie z tralkową barierką. Ściana drugiej kondygnacji ślepa. Od strony północnej dwa ryzality, niski o dachu pulpitemowym i piętrowy, dwuosiowy, zwieńczony prostym szczytem, z balkonem o tralkowej barierce, w drugiej kondygnacji. Nad balkonem dwa dwudzielne okna. Elewacja północna podzielona wielością odrębnych, cofniętych od środkowego obiektu zróżnicowanych gabarytowo, asymetrycznych w układzie brył. Środkowy obiekt zwrócony szczytowo, z parami okien w parterze i na piętrze. Szczyt ścięty naczółkiem dwuspadowego dachu. Wnętrze - w holu i w przedpokoju, które stanowiły wcześniej całość zachowały się fragmenty drewnianej boazerii płycinowej. Płyciny wzbogacono profilowanymi listwami. W spiżarni, na parterze, wnęka zamknięta łukiem odcinkowym, a w korytarzu pod tarasem wnęki prostokątne. Strych dwupoziomowy. Wyposażenie: w jednym z pokoi parteru zachował się kominek wykonany współcześnie z kafli piecowych ozdobnych (ciemna zielen) z początku XX wieku. Instalacje: wod-kan, c.o., elektryczna, telefoniczna.



1. Mapa Gubina z 1929r.

1. Miejscowość **GUBIN**
 2. Gmina **Gubin**
 3. Województwo **lubuskie**

4. Obiekt (nazwa jak w karcie)

DOM MIESZKALNY (WILLA)

5. Zawartość wkładki (nazwa materiału uzupełniającego)

Dokumentacja fotograficzna



2. Elewacja frontowa widok od strony ul. Oświęcimskiej.



3. Elewacja tylna.



4. Elewacja boczna widok od ul. Zwycięstwa.



5. Elewacja boczna od strony ogrodu.



6. Elewacja boczna od strony ogrodu.



7. Detal elewacji frontowej.



8. Elewacja tylna.



9. Detal elewacji frontowej



10. Drzwi wejściowe.



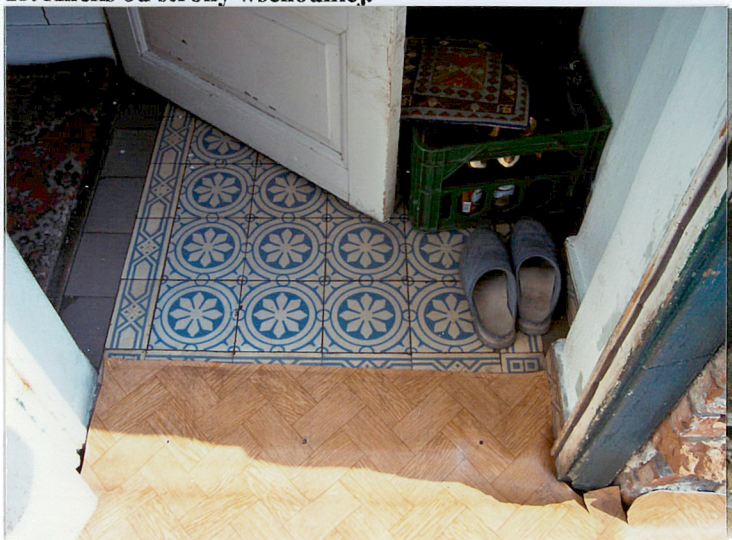
11. Detal ogrodzenia



12. Klatka schodowa.

1. Miejscowość 2. Gmina 3. Województwo	GUBIN Gubin lubuskie	4. Obiekt (nazwa jak w karcie) DOM MIESZKALNY (WILLA)	5. Zawartość wkładki (nazwa materiału uzupełniającego) Dokumentacja fotograficzna
--	---	---	---


13. Aneks od strony wschodniej.

14. Detal sufitu wejścia głównego.

15. Posadzka.

16. Posadzka.

17. Fragment boazerii.



18. Stolarka drzwiowa.



19. Stolarka drzwiowa.



20. Ościeże.



21. Kominek.



22. Posadzka mozaikowa w schowku przy kuchni.



23. dekoracje sufitu w pomieszczeniu parteru.