

1. Obiekt

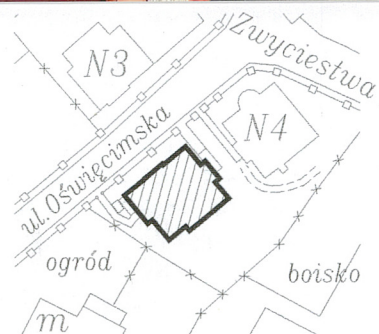
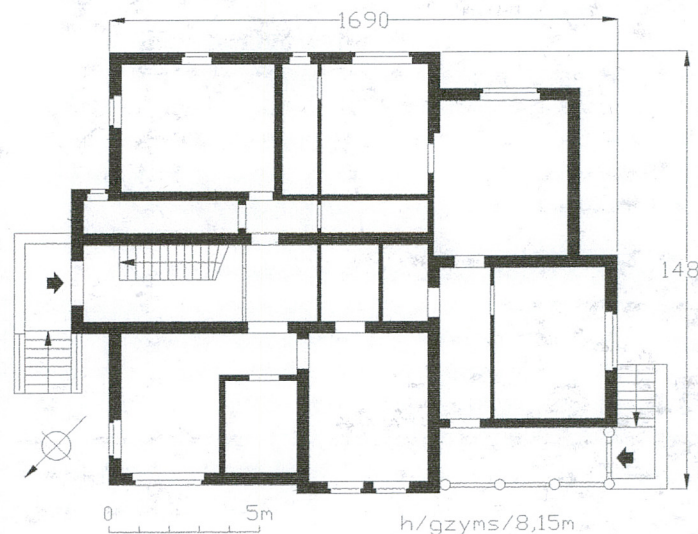
WILLA

2. Czas powstania

1-sza dekada XX w.

3. Miejscowość

GUBIN



4. Adres

ul. Oświęcimska 2
66-620 Gubin
nr działki: 223
ks. wiecz nr:

5. Przynależność administracyjna

województwo lubuskie
powiat Krosno Odrzańskie
gmina miasto Gubin

6. Poprzednie nazwy miejscowości

Guben, Kreissstadt (Blumenstraße)

7. Przynależność administracyjna do 31.12.1998 r

województwo lubuskie
gmina miasto Gubin

8. Właściciel i jego adres

2 mieszkania – wspólnota mieszkaniowa, w zarządzie: BZN „Lokum”, pozostała część budynku – PUM, ul. Słaska 25 66-620 Gubin;

9. Użytkownik i jego adres

jw.;

10. Rejestr zabytków

nr: 2266 data 19.07.1976

L-305/A

12. Autorzy, historia obiektu, określenie stylu.

Gubin wzmiankowany jest od 1211 r już jako ważny ośrodek, rozwijający się prężnie dzięki pełnieniu funkcji granicznego grodu obronnego oraz położeniu na przecięciu głównych szlaków handlowych, nad spławną Nysą Łużycką. Prawa miejskie Gubin otrzymał z rąk Henryka Dostojnego w 1235 r. Do 1815 r miasto pozostawało w granicach Saksonii, po Kongresie Wiedeńskim weszło w skład państwa pruskiego. Od najdawniejszych czasów Gubin znany jest jako ośrodek handlowy, ale także centrum przemysłu sukienniczego, uprawy winorośli (dzięki specyficznemu klimatowi) oraz produkcji wina i piwa. O świetności Gubina świadczą nadawane mu przywileje: w 1298 r – prawo budowy ratusza, w 1311 – prawo bicia własnej monety i budowy murów obronnych. Po przejściu pod administrację pruską rozpoczął się burzliwy rozwój Gubina. Miasto weszło w okres szybkiego uprzemysłowienia, nastąpił rozwój komunikacji (kolej żelazna i nowe połączenia drogowe), rozwinął się przemysł metalurgiczny i włókienniczy oraz kopalnictwo węgla brunatnego, powstała znaczna liczba fabryk i zakładów pracy. Stare mury i umocnienia miejskie, który ograniczały możliwości rozwoju terytorialnego były stopniowo rozbiegane od 2-go dziesięciolecia XIX w. Zabudowa miejska szybko wykroczyła poza teren starego miasta. Rozwój następował przede wszystkim w kierunku pn. i zach. Tutaj powstał dworzec kolejowy a na zach. od niego – rozległe tereny przemysłowe. Na prawym brzegu Nysy, powyżej ujścia Lubszy, wzdłuż nowo wytyczonej w latach 80-tych XIX w. ul. Piastowskiej (Grüne Wiese), rozwinęła się natomiast reprezentacyjna dzielnica willowa, z okazałymi budynkami, należącymi do bogatszej warstwy mieszkańców miasta – burżuazji i fabrykantów. Atrakcyjne położenie posesji, na zboczu zagospodarowanych turystycznie wzniesień, przyciągało bogatych inwestorów. Tutaj też wzniesiono nowe urzędy (Kreishaus) i budynki użyteczności publicznej (gimnazjum dla dziewcząt). Odchodzące od ul. Piastowskiej w stronę Wzgórz Gubińskich krótkie uliczki (Gartenstraße, Blumenstraße) także zabudowano willami. Były to jednak budynki mieszkalne o nieco innym charakterze – nie wille indywidualnych właścicieli, lecz elegantsze czynszowe budynki mieszkalne, budowane pod wynajem. Willa przy Oświęcimskiej 2, wzniesiona została, podobnie jak sąsiednie budynki w 1-szej dekadzie XX w. Budynek, być może, był rozbudowywany wkrótce po wybudowaniu, o czym mogą świadczyć niekonsekwencje w podziałach elewacji. Przed wojną w willi przy Oświęcimskiej głównym lokatorem był lekarz. Po II wojnie światowej budynek przejęty przez państwo polskie. Początkowo mieściła się tu biblioteka publiczna. W latach 70-tych przeprowadzono w budynku remont i urządzono tzw. mieszkania rotacyjne. Po komunalizacji na pocz. lat 90-tych XX w., dwie rodziny wykupiły swoje lokale od gminy i założyły wspólnotę mieszkaniową. Pozostałe lokale pozostają własnością gminy miejskiej Gubin. Budynek prezentuje w artykulacji elewacji i detalu architektonicznym cechy eklektyczne, z przewagą neobarokowych, wymieszane z elementami secesji i modernizmu.

13. Opis (sytuacja, materiał i konstrukcja, rzut, bryła, elewacje, wnętrze, wyposażenie, instalacje

SYTUACJA. Gubin – miasto, dawna stolica powiatu, obecnie siedziba władz gminy wiejskiej i miejskiej Gubin. Miasto położone nad Nysą Łużycką i jej dopływem Lubsą, dziś podzielone przez granicę z Republiką Federalną Niemiec, przed wojną tworzyło jeden organizm miejski.

Oświęcimska to krótka uliczka w pn.-zach części miasta, łącząca ul. Piastowską, główną arterię tego fragmentu Gubina z równoległą do niej ulicą Zwycięstwa, biegnącą u podnóża Wzniesień Gubińskich. Willa przy ul. Oświęcimskiej 2 stanowi typowy element willowej dzielnicy. Willa zajmuje frontową część na trapezoidalnej w kształcie posesji. Usytuowana jest w linii zabudowy ulicy, po jej wsch. stronie, przy chodniku, od którego oddziela ją fragment oryginalnego metalowego ogrodzenia na ceglanej podmurówce, z furtką przy pn.-zach narożniku domu. Willi towarzyszą podobne budynki wolnostojące, pochodzące z tego samego okresu budowy.

MATERIAŁ. KONSTRUKCJA. TECHNIKA.

Ściany. Ściany zewnętrzne murowane z cegły pełnej, obustronnie tynkowane, z bogatym, detalem architektonicznym wyrabianym w tynku (elementy podziałów, profilowania, ornamentyka) oraz murowanym i tynkowanym (pilastry, gzymsy, kolumny werandy).

Ściany wewnętrzne murowane z cegły pełnej, tynkowane, w części pomieszczeń z okładziną z współczesnych glazurowanych płytek ściennych (sanitariaty); w konstrukcji ścian części pomieszczeń poddasza wykorzystane drewniane elementy więźby dachowej.

Sklepienia i stropy. Piwnice nakryte ceramicznymi stropami Kleina. W kondygnacjach naziemnych stropy drewniane belkowe z tynkowanymi podsufitkami; w niektórych pomieszczeniach stropy fasetowe, gładkie.

Więźba dachowa. Konstrukcja dachu drewniana, mansardowa; więźba jętkowo-krokwiowa na podwójnej ścianie stolcowej z mieczami zastrzelona w płaszczyźnie więźarów.

Pokrycie dachowe. Połacie dachowe kryte ceramicznie, dachówką karpiówką podwójnie w koronkę.

Posadzki i podłogi. W piwnicach posadzki betonowe, w niektórych pomieszczeniach wykonane lastriko; w pomieszczeniach kondygnacji naziemnych podłogi drewniane deskowe kryte wykładzinami dywanowymi i z PCW; w sanitariatach posadzki betonowe, wykonane współczesnymi płytkami ceramicznymi.

Schody. **Schody zewnętrzne.** Wejście główne poprzedzone prostym biegiem schodów z bloków granitowych, ułożonych na podmurówce, równoległe do elewacji i ograniczonych esowato wygiętymi tynkowanymi murkami, z metalową ażurową balustradą, o płynnej esowatej linii. Schody na werandę o prostym biegu równoległym do elewacji pd., betonowe, ujęte w ażurową metalową balustradę, wiodą na ograniczony murkiem podest.

Schody wewnętrzne. Klatka schodowa dwubiegowa powrotna ze spocznikami, schody murowane, wyłożone drewnem, z ażurową balustradą drewnianą na ozdobnie wyciętym słupku ze snycerską dekoracją roślinną; schody do piwnic jednobiegowe proste, drewniane na podmurówce, z profilowaną poręczą przy ścianie, zakończoną wolutowo.

Otwory. **Otwory okienne** zróżnicowane w kształtach, wymiarach i proporcjach, rodzaju zamknięć i obramień oraz w konstrukcji okien, stanowią główny element artykulacji i dekoracji elewacji; nieregularny układ otworów i forma podporządkowane funkcji a nie zasadom klasycznej kompozycji. Większość otworów w kształcie prostokątów stojących; otwory pomieszczeń

14. Kubatura 2290 m ³	15. Powierzchnia użytkowa 645 m ²	16. Przeznaczenie pierwotne budynek mieszkalny	17. Użytkowanie obecne budynek mieszkalny
18. Prace budowlane i konserwatorskie, ich przebieg i dokumentacja ➤ 1. 70-te XX w. — remont adaptacyjny; zmiana dyspozycji wnętrz; urządzenie mieszkań rotacyjnych; ➤ 2004 r — remont bieżący dachu; ➤ od lat 70-tych najemcy prowadzą indywidualne remonty modernizacyjne i adaptacyjne oraz naprawy bieżące swoich lokali;		19. Stan zachowania (fundamenty, ściany zewnętrzne, ściany wewnętrzne, sklepienia, stropy, konstrukcje dachowe, pokrycie dachu, wyposażenie i instalacje) Zachowana bryła i rzut budynku oraz, w znacznej części, wystrój zewnętrzny elewacji (ubytki w elementach artykulacji elewacji; widoczne liczne interwencje w wystrój zewnętrzny – likwidacja części pilastrów, zmiana formy gzymsu wieńczącego od strony pn., zmiana form otworów okiennych i drzwiowych). Znaczne przekształcenia w dyspozycji wnętrz. Wtórnie zabudowana weranda. Stan techniczny budynku średni; widoczne drobne pionowe pęknięcia ścian w nadprożach otworów; niejednolite tynki, ślady zacieków, uszkodzenia i ubytki w tynkach zewnętrznych; uszkodzenia i ubytki w oryginalnym wystroju elewacji (pilastry, gzyms wieńczący); niesprawny system odprowadzania wody opadowej; znaczne zawilgocenia tynków zewnętrznych w elewacji pn. – wilgoć powoduje korozję tynków i ich odpadanie oraz ubytki i uszkodzenia detalu; uszkodzone stopnie schodów piwnicznych. 20. Najpilniejsze postulaty konserwatorskie ⇒ założenie sprawnej instalacji odprowadzającej wodę opadową; ⇒ osuszenie ścian; ⇒ remont elewacji: wymiana tynków zewnętrznych połączona z renowacją detalu i odtworzeniem zniszczonych elementów (pilastry, gzyms); ⇒ wymiana schodów piwnicznych; ⇒ odnowienie schodów zewnętrznych, z podestem i balustradą; ⇒ uporządkowanie otoczenia; renowacja fragmentu ogrodzenia od strony ulicy;	

<p>21. Akta archiwalne (rodzaj akt, numer i miejsce przechowywania)</p> <p>arch. Lubuskiego WUOZ w Zielonej Górze;</p> <p>► Gubin. Studium historyczne do planu zagospodarowania miasta., opr. PP PKZ Poznań, mpis., 1955, str. 44;</p> <p>► Gubin. Studium historyczno-urbanistyczne., opr. S. Kowalski, A. Woźny, 1992, mpis;</p>	<p>24. Uwagi różne.</p> <p>25. Opracował</p> <p>tekst PDZ ALMA Jacek Sawiński 05.10.2005</p> <p>plany i rysunki PDZ ALMA Jacek Sawiński 05.10.2005</p> <p>zdjęcia PDZ ALMA Jacek Sawiński 05.10.2005</p> <p>miejsce przechowywania negatywów: archiwum autora</p> <p>Karta po wypełnieniu podlega ochronie na podstawie przepisu prawa autorskiego</p>
<p>22. Bibliografia</p> <p>J.CH. LOCKE, Geschichte des Kreisstadt Guben., Görlitz 1803;</p> <p>K. GRANDER, Geschichte der Stadt Guben., 1925;</p> <p>Monographien deutscher Städte. Guben. Berlin 1928</p> <p>700 Jahre der Stadt Guben. Gubener Zeitung. 1935, Jg. 68, Nr. 126</p> <p>S. KOWALSKI, Gubin. [w:] Studia nad początkami i rozplanowaniem miast .. ., T. 2, 1970;</p> <p>LEHMANN, Hist. Ortslexikon für die Niederlausitz., Bd. 2, Marburg 1979;S.</p> <p>KOWALSKI, Zabytki woj. zielonogórskiego., Zielona Góra 1987</p> <p>Gubin. Zarys historii miasta., pr. zb., Zeszyty Lubuskie nr 22 1986</p> <p>R. PANTKOWSKI, Gubin., Gubin 1998;</p> <p>Alfabet ulic (XXX)., Wiadomości Gubińskie., nr 7/2005</p>	<p>26. Adnotacje o inspekcjach, informacje o zmianach (daty, imiona i nazwiska wypełniających)</p>
<p>23. Źródła ikonograficzne i fotograficzne (rodzaj, miejsce przechowywania, sygnatury)</p> <p>► kartografia: Pharus–Plan Guben, kon. XIX w. (po r 1894); Verkehrsplan der Stadt Guben., 1939; zbiory Izby muzealnej w Gubinie;</p> <p>► kilka archiwalnych kart pocztowych z widokiem ogólnym Neiselberg i Grüne Wiese, z uwidocznionym budynkiem od strony pd.-zach.; zbiory Izby muzealnej w Gubinie</p>	<p>27. Załączniki</p> <p>* wkładka nr 1: cd. opisu; spis fotografii; zdjęcie;</p> <p>* wkładka nr 2: zdjęcia;</p> <p>* wkładka nr 3: zdjęcia;</p> <p>* wkładka nr 4: zdjęcia; pocztówka z l. 20-tych XX w. (?);</p>

1. Miejscowość

G U B I N

2. Obiekt (nazwa jak na karcie)

WILLA, ul. Oświęcimska 2

3. Zawartość wkładki (nazwa obiektu lub materiału uzupełniającego)

cd. opisu; spis fotografii, zdjęcie

kuchennych, czy sanitariatów mniejsze, o smuklejszych proporcjach, z oknami jednoskrzydłowymi; otwory oświetlające główne pomieszczenia mieszkalne większe, w proporcjach zbliżone do kwadratów, wypełnione oknami 3-skrzydłowymi. Większość otworów z zamknięciami prostymi, niektóre zamknięte odcinkowo (otwory przyziemia w elewacjach zach. i pd. oraz okienka szczytów); w szczycie pn. okienko owalne. Znaczna część otworów pozbawiona obramień, część ujęta w eklektyczne uszate obramienia z listwą i zwornikami (duże otwory przyziemia, otwory ryzalitu elewacji frontowej, otwór klatki schodowej), pozostałe w skromniejszych obramieniach o drobnym profilowaniu (okno 2-giej kondygnacji elewacji pd.). Okienka piwniczne w przysadzistych proporcjach, z zamknięciami odcinkowymi lub prostymi (elewacja wsch.). Okna skrzynkowe, w piwnicach i klatce schodowej krosnowe, jedno-, 2- i 3-skrzydłowe, z profilowanymi ślemionami przechodzącymi w krzyżu pozornym; w znacznym stopniu zachowana oryginalna stolarka okienna z dekoracyjnymi podziałami szczeblinami (klatka schodowa) a w pokojach – ze zróżnicowaną ornamentalną dekoracją snycerską, o motywach klasycyzujących (medaliony ujęte w festony z liści laurowych). Część okien wymieniona na współczesne, zespolone, z PCW.

Otwory drzwiowe zewnętrzne. Wejście główne zlokalizowane w ryzalicie zach., poprzedzone gankiem ze schodami; otwór prostokątny, w profilowanym uszатыm obramieniu, ujęty neobarokowym portalem pilastrowym zwieńczonym wyładowanym profilowanym gzymsem, na którym dwie wazy; w nadprożu otworu dekoracja ornamentalna w postaci obfitego kwiatowego festonu, podwieszonego w trzech miejscach; drzwi dwuskrzydłowe ramowo-płycinowe, ze słupkiem w formie pilastra i przeszkleniem w górnych płycinach, dzielonych giętymi szczeblinami o płynnych secesyjnych liniach. Wydzielone wtórnie mieszkanie pd.-zach. z własnym zewnętrznym otworem drzwiowym, utworzonym współcześnie w pd. ścianie, wtórnie zabudowanej werandy; w drewnianym przepierzeniu współczesne 2-skrzydłowe drzwi opierane listwami.

Otwory drzwiowe wewnętrzne. Wszystkie otwory drzwiowe w kształcie prostokątów z prostymi zamknięciami. Klatka schodowa oddzielona od części mieszkalnej przyziemia drewnianym trójdzielnym przepierzeniem ramowo-płycinowym, przeszkłonym w ponad połowie wysokości, w którym jednoskrzydłowe drzwi; dolne krawędzie płycin ukształtowane odcinkowo, na przemian wklęsło i wypukłe; nadświetle dzielone dekoracyjnym układem szczeblin. Do mieszkania zach. prowadzi duży otwór z dwuskrzydłowymi pełnymi drzwiami ramowo-płycinowymi. Na półpiętrach klatki schodowej małe jednoskrzydłowe drzwi ramowo-płycinowe, wiodące do wspólnych sanitariatów.

W mieszkaniach stolarka drzwiowa zachowana w niewielkim stopniu, w większości pomieszczeń drzwi współczesne typowe, o różnych wymiarach; oryginalne drzwi w mieszkaniu pd.-zach. – jednoskrzydłowe ramowo-płycinowe, w wąskim płycinowych ościeżnicach.

RZUT. Budynek założony na nieregularnym, rozczłonkowanym rzucie. Korpus w kształcie zbliżonym do prostokąta wydłużonego w osi wsch. – zach., ze środkowym prostokątnym ryzalitem pn. klatki schodowej i bocznym nieznacznym ryzalitem elewacji zach. Od strony pd. do korpusu przylega wyładowany kwadratowy ryzalit środkowy, przesunięty od osi środkowej ku zach. oraz dwa pomieszczenia – kwadratowe i prostokątne, włączone wbudowane w narożnik wsch. pomieszczenie prostokątne. Narożnik zach. wypełnia wąską prostokątną werandę, zlicowana z elewacją pd. i zach., na którą wiodą schody zewnętrzne, przylegające do elewacji ryzalitu.

BRYŁA. Budynek wolnostojący, o nieregularnej, rozczłonkowanej bryle. Willa 2-kondygnacyjna z użytkowym poddaszem, w całości podpiwniczony. Elewacje rozczłonkowane prostokątnymi ryzalitami dwukondygnacyjnymi. W elewacji frontowej ryzalit dwuosiowy, zamknięty wysokim prostokątnym szczytem z falistym naczółkiem. Elewacja pn. z mocno wyładowanym, środkowym, jednoosiowym ryzalitem wejściowym, poprzedzonym równoległym do elewacji biegiem schodów; ryzalit zwieńczony wklęsło-wypukłym szczytem wchodzącym w połąć dachową mansardowego dachu. W elewacji pd. jednoosiowy ryzalit, zwieńczony szczytem analogicznym do szczytu elewacji frontowej. Większa część elewacji wsch. wysunięta ryzalitowo w trzech osiach pn., nakryta przedłużoną połącią dachy korpusu. W narożnik między elewacjami pd. i zach. wbudowana kolumnowa weranda, zwieńczona tarasem z pełną balustradą (weranda i taras wtórnie zabudowane). Korpus budynku nakryty dachem mansardowym (od frontu), przechodzącym w części wsch. w trójpółaciowy. Połącie przerywane szczytami zróżnicowanymi facjatami, lukarnami i wysokimi kominami.

ELEWACJE na wysokiej kondygnacji piwnic, oddzielonej gzymsem, spełniającej funkcję cokołu. Artykulacja i dekoracja elewacji zróżnicowane, układ zróżnicowanych otworów nieregularny. Elewacja frontowa, zach., rozczłonkowana środkowym 2-osiowym ryzalitem ujętym w parę pilastrów, zwieńczonych wspólnymi kapitelami tokańskimi, na które nałożone zgeometryzowanymi wolutowe konsole z impostami zdobionymi akantowymi rozetami; nad całością wyładowany, profilowany gzymś, oddzielający szczyt z falistym frontonem, pilastrami, o płycinowych trzonach i zgeometryzowanymi

wolutowymi spływami; otwory okienne ze zwornikami, między nimi elementy dekoracyjne w postaci kartusza w roślinnym obramieniu z girlandą oraz fantazyjnego elementu muszlowo-wachlarzowego, oplecionego wicią roślinną. Boczne części elewacji frontowej zróżnicowane; pn. – wysunięta bardziej ku ulicy, jedno- i dwuosiowa, z lizenami, które wtopione w ścianę w na różnych wysokościach – co może świadczyć o prowadzeniu jakichś prac przy budynku; część pd. znacznie cofnięta względem lica ryzalitu, z wbudowaną w narożnik 3-osiową, kolumnową, wtórnie przeszkloną werandą, która na jońskich kapitelach niesie pełne belkowanie, stanowiące balustradę dawnego, wtórnie zabudowanego, tarasu. Elewacja pn. rozczłonkowana środkowym ryzalitem wejściowym, z wejściem poprzedzonym podestem ze schodami ujętymi płynną linią ażurowej balustrady; otwór wejściowy obramiony eklektycznym portalem z neobarokową dekoracją festonową w nadprożu; ryzalit zwieńczony wklęsłowypukłym, zarysowanym bogato profilowanym gzymsem szczytem, z osiowym owalnym okienkiem; naroża wszystkich części elewacji pierwotnie akcentowane pilastrami w wielkim porządku, obecnie zachowany w całości tylko pilaster zach. ryzalitu, pilaster narożnika wsch. elewacji ucięty poniżej głowicy, zdobionej płyciną z owalnym polem; boczne części elewacji jednoosiowe, ze zmienionym układem otworów okiennych, z których wsch. w eklektycznym obramieniu uszatym z listwą i zwornikiem (podobnie jak środkowe okno klatki schodowej); okna części zach. pozbawione obramień. Elewacja wsch. 4-osowa, wysunięta ryzalitowo w trzech osiach pn., rozczłonkowana zróżnicowanymi otworami okiennymi (większymi w cofniętej osi pd.) i narożnymi pilastrami w wielkim porządku (pilaster pn. zachowany tylko w partii kapitelu); otwory okienne przyziemia, przesunięte w osiach); część pd. elewacji zwieńczona półszczytem, wydzielonym w narożniku fragmentem profilowanego gzymsu. Elewacja pd. 3-częściowa, z przesuniętym ku zach. jednoosiowym ryzalitem, którego dekoracja, podziały i szczyt analogiczne jak w ryzalicie elewacji frontowej; część wsch. elewacji ślepa; w części zach. wtórne drzwi na zabudowaną współcześnie werandę.

WNĘTRZA o znacznie przekształconej dyspozycji (nowe podziały, zwiększenie liczby pomieszczeń). Pierwotny układ pomieszczeń nieczytelny. Zachowano oryginalną klatkę schodową, z której przejścia, do oddzielonych drewnianymi przepierzeniami korytarzy części mieszkalnych. Wejście główne zlokalizowane w ryzalicie środkowym elewacji pn. Na półpiętrach wspólne sanitariaty (obecnie nie funkcjonujące, częściowo włączone w przestrzeń lokali mieszkalnych). Części mieszkalne całkowicie przekształcone.

WYPOSAŻENIE. Wśród elementów oryginalnego wyposażenia zachował się wystrój klatki schodowej z podrzeźbianym słupkiem balustrady schodowej, część stolarki okiennej i drzwiowej zewnętrznej i wewnętrznej z dekoracją snycerską oraz, częściowo, wystrój elewacji frontowej i bocznych.

INSTALACJE: elektr., wod.-kan., gazowa (z sieci miejskiej) c.o. etażowe, telefoniczna.

SPIS FOTOGRAFII

1. Widok budynku od pd.-zach.
2. Fragment pn. elewacji frontowej.
3. Elewacja pd.
4. Elewacja wsch.
5. Widok budynku od pn.-wsch.
6. Fragment elewacji pn., widok od wsch.
7. Elewacja pn., widok od zach.
8. Weranda od zach.
9. Szczyt elewacji pn.
10. Elementy dekoracji elewacji zach.
11. Elementy dekoracji ryzalitu frontowego.
12. Okna ryzalitu frontowego.
13. Okno w przyziemiu ryzalitu pd.
14. Drzwi wejścia głównego.
15. Klatka schodowa.
16. Przejście z klatki schodowej do części mieszkalnej.
17. Słupek balustrady schodowej.
18. Drzwi do mieszkania.
19. Drzwi w mieszkaniu.
20. Drzwi sanitariatów na półpiętrze klatki schodowej.
21. Schody piwniczne.
22. Fragment strychu.

2.



1. Miejscowość

GUBIN

2. Obiekt (nazwa jak na karcie)

WILLA, ul. Oświęcimska 2

3. Zawartość wkładki (nazwa obiektu lub materiału uzupełniającego)

zdjęcia;

3.



4.



5.



Wkładkę założyła: PDZ ALMA Jacek Sawiński 05.10.2005

Miejsce przechowywania negatywów i rysunków: archiwum autora

6.



7.



8.



9.



1. Miejscowość

G U B I N

2. Obiekt (nazwa jak na karcie)

WILLA, ul. Oświęcimska 2

3. Zawartość wkładki (nazwa obiektu lub materiału uzupełniającego)

zdjęcia;

10.



11.



12.



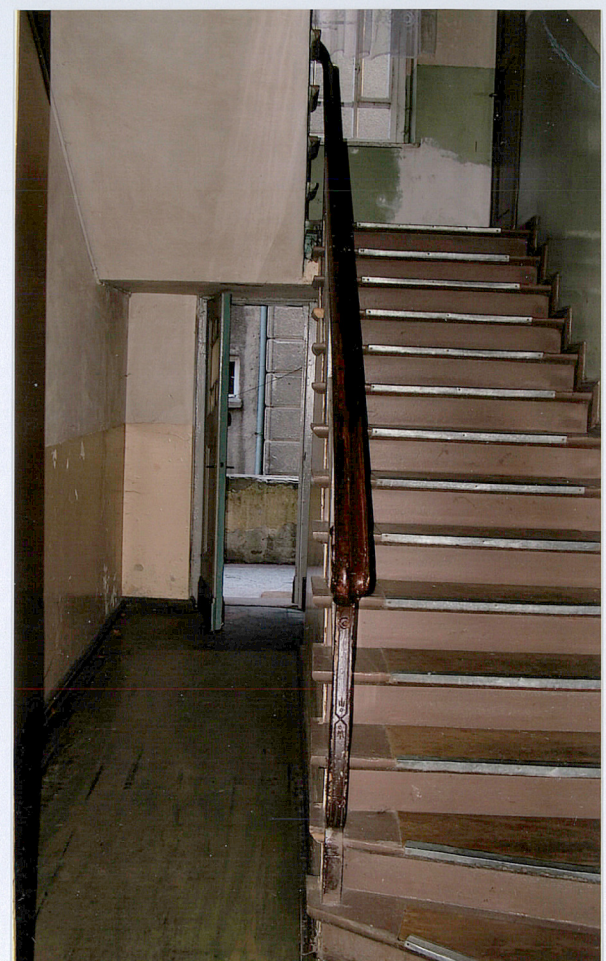
13.



14.



15.



16.



1. Miejscowość

GUBIN

2. Obiekt (nazwa jak na karcie)

WILLA, ul. Oświęcimska 2

3. Zawartość wkładki (nazwa obiektu lub materiału uzupełniającego)

zdjęcia; poczt. arch.

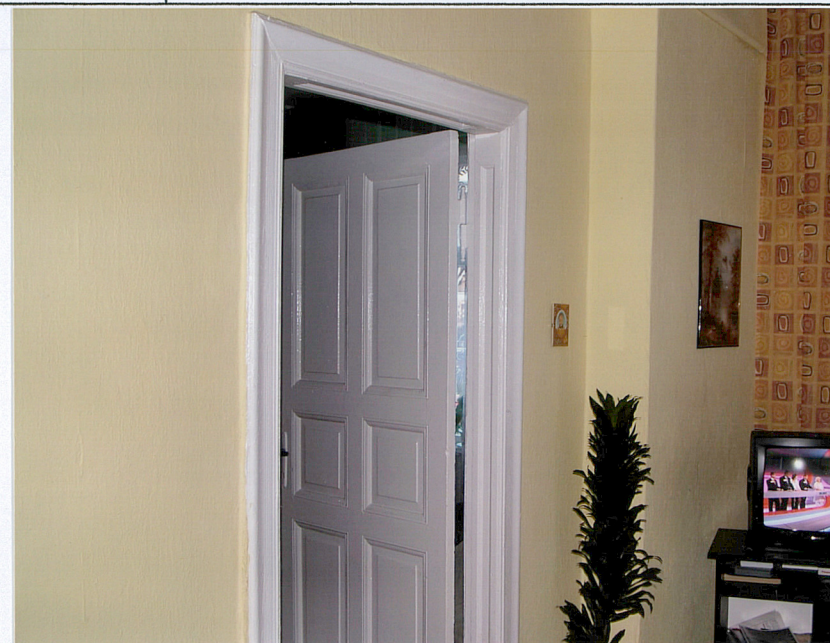
17.



18.



19.



20.



21.



22.

