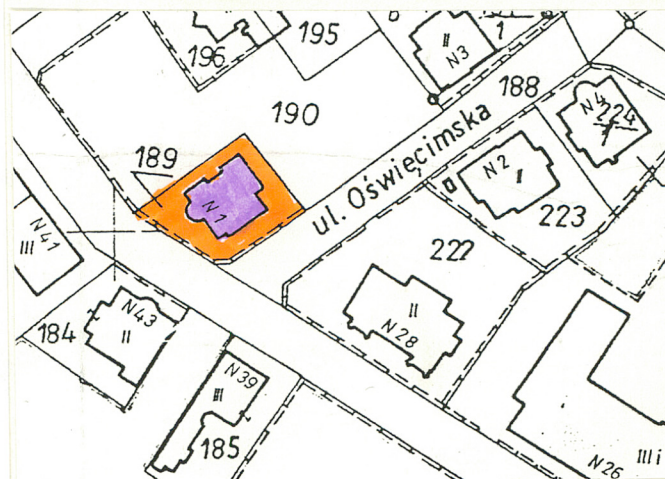
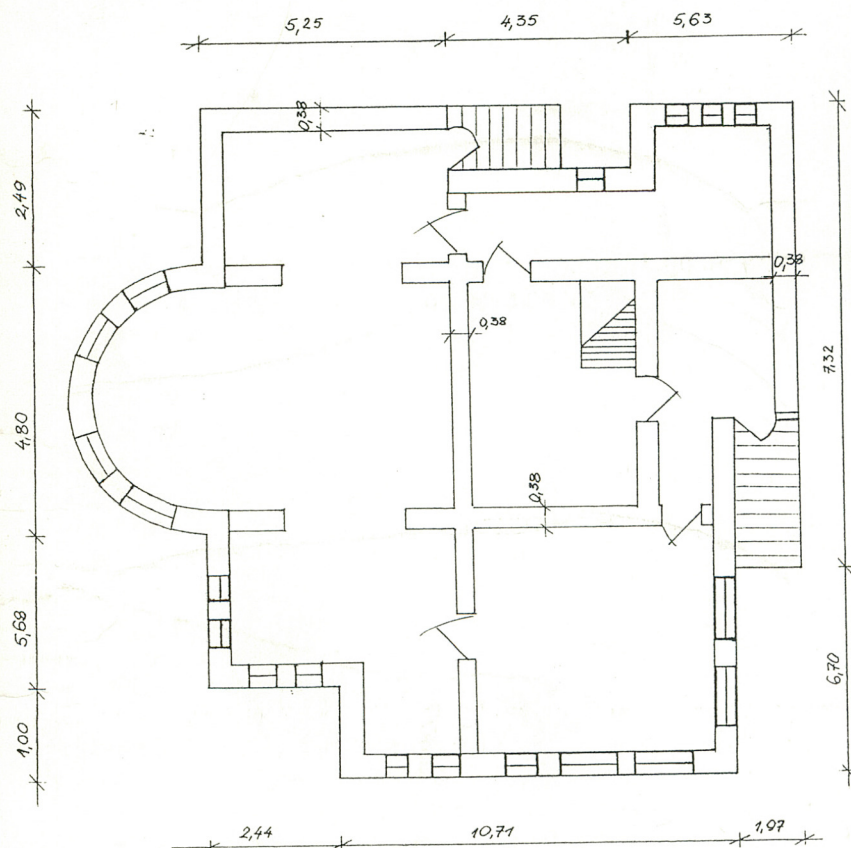


W I L L A

3. Miejscowość GUBIN  
nr hipoteczny .....

11. Zdjęcia, plan sytuacyjny, rzuty



4. Adres Oświęcimska 1  
nr hipoteczny .....

5. Przynależność administracyjna  
województwo ..... zielonogórskie .....  
miasto GUBIN .....  
gmina .....  
pow. KRAKÓW ODRZ.

6. Poprzednie nazwy miejscowości

G U B E N

7. Przynależność administracyjna  
przed 1.VI.1975

województwo ..... zielonogórskie  
powiat ..... Krosno Odrzańskie

8. Właściciel i jego adres

Urząd Miasta Gubin

9. Użytkownik i jego adres

Urząd Miasta Gubin

## 10. Rejestr zabytków

Nr 3261 data 30.11.92

autor zdjęć	Bronisław Bugiel
data wykonania	listopad 1992 r.
miejsce przechowywania negatywów	PSOZ O/W Zielona Góra

Bronisław Bugiel



12. Autorzy, historia obiektu, określenia stylu.

Dynamiczny rozwój miasta Gubina w XIX i na pocz. XX wieku został uwarunkowany topografią miasta. Rozległe otaczające miasto tereny pozwoliły na działania urbanistyczne. W pierwszej kolejności zagospodarowano obszar położony nad Nysą / str. zach. / Tutaj powstało budownictwo przemysłowe, dworzec a także osiedla mieszkaniowe. Przy obecnej ulicy Piastowskiej zlokalizowano park nad Nysą, ufundowany w 1904 roku przez mieszczanina Koeniga. Rozrosło się także stare Przedmieście Krośnieńskie i Ostrowskie. Na terenach tych powstała zabudowa o charakterze jednorodzinny i willowym.

W okresie przed I wojną światową dawne winne wzgórza podzielono ulicami, przy których powstały budynki jednorodzinne /dzisiejsze ulice Wojska Polskiego i Żwirki i Wigury/. Wznoszone na omawianych terenach wille, stylowo nawiązujące do funkcjonalizmu, charakteryzują się bogatą kompozycją bryły, ciekawym detałem architektonicznym i stosowaniem różnorodnych materiałów / gładki tynk, cegła licówkowa, kraty, drewno, witraże./

13. Opis (sytuacja, materiał i konstrukcja, rzut, bryła, elewacje, dach, wnętrze wyposażenie, instalacje)

Willa nr 1 przy ul. Oświęcimskiej / dawna nazwa Blumenstrasse / róg z ulicą Piastowską / dawna Grüne Wiese / jest usytuowana w pn.- zach. części miasta.

Ulica Oświęcimska jest prostopadłą do ul. Zwycięstwa i Piastowskiej i jest położona na dawnym Przedmieściu Krośnieńskim.

Jest to ulica znajdująca się w dzielnicy willowej z zachowanym układem dawnych posesji.

Willa nr 1 usytuowana jest po północnej stronie pierzei ulicy, u zbiegu z ul. Piastowską i zakomponowana centralnie na działce w całości ogrodzonej parkanem z ram metalowych na podmurówce z cegły klinkierowej. Willę wzniesiono z cegły na rzucie zbliżonym do kwadratu / 14,02 x 15,12 m/, jako 1-kondygnacyjną, w całości podpiwniczoną, z użytkowym poddaszem. Willa nakryta dachem mansardowym, górne połacie przechodzące w dach namiotowy.

Bryłę budynku architektonicznie wzbogacają ryzality, podcień schodowy i wnęka. Elewację rozczyłonowują różnego kształtu i wymiarów wystawki dachowe.

Stropy nad piwnicami ceramiczne, częściowo z pustaków, częściowo na belkach stalowych, w górnych kondygnacjach drewniane belkowe z podsufitką otynkowaną i podłogami drewnianymi, deskowymi. Nad centralnie usytuowanym dwukondygnacyjnym halletm strop belkowy kasetonowy. Nad salonem strop belkowy z odsłoniętymi belkami, / pola wypełnione tynkiem /. Nad sienią sklepienie kolebkowe ze sztukatorską dekoracją kasetonową. Więźba dachowa drewniana płatwiowokleszczowa ze stolcami, mansardowa pokryta dachówką karpówką w koronkę. Schody do piwnicy ceglane, na wyższe kondygnacje drewniane policzkowe, z bardzo bogatą zdobioną balustradą, dwubiegowe łamane z galerią. Podłogi drewniane, deskowe. W kuchni i sieni posadzka z płytek terakotowych, wielobarwna układana we wzory.

Zachowało się kompletne wyposażenie architektoniczne w postaci: podłogi, posadzki, stolarki wewnętrznej drzwiowej płycinowej, profilowanej. Stolarka okienna i drzwiowa zewnętrzna, płycinowa boazeria klatki schodowej, klatka schodowa z bogatą snycerką galerii tworzącą wew. korytarza. Belkowe stropy ozdobne, obudowa drewniana wewnętrznego okna



14. Kubatura 1773 m <sup>3</sup>	15. Powierzchnia użytkowa 235 m <sup>2</sup>	16. Przeznaczenie pierwotne m i e s z k a l n e	17. Użytkowanie obecne m i e s z k a l n e
18. Prace budowlane i konserwatorskie, ich przebieg i dokumentacja  W latach 70-tych XX wykonano nakrapiane tynki elewacji. W roku 1992 przełożono pokrycie dachowe, wymieniono rynny.		19. Stan zachowania (fundamenty, ściany zewnętrzne, ściany wewnętrzne, sklepienia, stropy, konstrukcje dachowe, pokrycie dachu, wyposażenie i instalacje)  Elementy konstrukcyjne - stan zachowania b. dobry. Część ścian piwnicznych zawilgocona ze znacznymi ubytkami tynku. Niewielkie ubytki tynku na elewacji zewnętrznej.	
20. Najpilniejsze postulaty konserwatorskie  Bezwzględne zachowanie układu wyposażenia wnętrza wraz z detalem architektonicznym i dekoracyjnym. Należy wykonać projekt kolorystyki i technologii elewacji. Otworzyć zamurowane wejście ogrodowe. Zrekonstruować tralki balustrady tarasu. Zakonserwować elementy drewniane elewacji. Oczyszczyć z przemalowań i otynkowań elementy sztukatorskie elewacji.			



21. Akta archiwalne (rodzaj akt, numer i miejsce przechowywania)

W czasie kwerendy archiwalnej nie natrafiono  
na archiwalia dotyczące obiektu.

22. Bibliografia

1. H. Jensch, Geschichte der Stadt Guben, Guben 1925
2. S. Kowalski, Zabytki woj. zielonogórskiego,  
Zielona Góra 1987 r.
3. W. Korcz, Z przeszłości Gubina i okolicy,  
W: Gubin, opr. zbiorowe, Zielona Góra 1971

23. Źródła ikonograficzne i fotografie (rodzaj, miejsce przechowywania, sygnatury)

Guben, Stadt und Land vor 1945,  
Guben 1991 r.

24. Uwagi różne

25. Wypełnił

Władysław Kotajlik  
listopad 1992 r.

26. Sprawdził



1. Miejscowość GUBIN	2. Obiekt (nazwa jak w karcie) WILLA ul. Oświęcimska 1	3. Zawartość wkładki (nazwa obiektu lub materiału uzupełniającego) <del>zob. cd.</del> opis cd.
-------------------------	---	--

d.c. rubr. nr 13

bogato zdobiona. Dotrwało także bogate wyposażenie części reprezentacyjnej / salon z aneksem /. Drzwi rozsuwano-składane, przepierzenie części półkolistej salonu, oryginalne piece oraz ozdoby sztukatorskie. Zachował się także ceglany kominek z kutym stalowym okapem. Instalacje: wod.-kan., elektryczna, gazowa, centralne ogrzewanie i częściowo piecowe. Elewacje bardzo bogato rozczołnowane, zdobione architektonicznie i dekoratorsko przy zastosowaniu różnorodnych materiałów. Występują tu detale sztukatorskie / kroksztyny, tralki balustrady tarasu, elementy rzeźbiarskie z motywami roślinnymi, zwierzęcymi i ludzkimi, dekoracje filarów międzyokiennych, kute kraty i elementy ozdobne / kwietniki /, zadaszenie nad oknem, balustrady /. Okna nakryte nadprożami płaskimi ze stolarką skrzynkową o bogatym rysunku i różnorodnym podziale szczeblinami. Całość otynkowana, pierwotnie na gładko, w partii cokołu z cegły licowej. Wystawki z konstrukcyjnymi i dekoracyjnymi elementami drewnianymi. W górnych połaciach mansardu różnorodne w kształcie wystawki doświetlające strych; / dymniki, wole oko, wystawka szczytowa i wystawka z płaskim dachem /.

Wkładkę założył: W. Ratajski listopad 1992 r.  
(imię, nazwisko, data)

Miejsce przechowywania negatywów: .....



1. Miejscowość

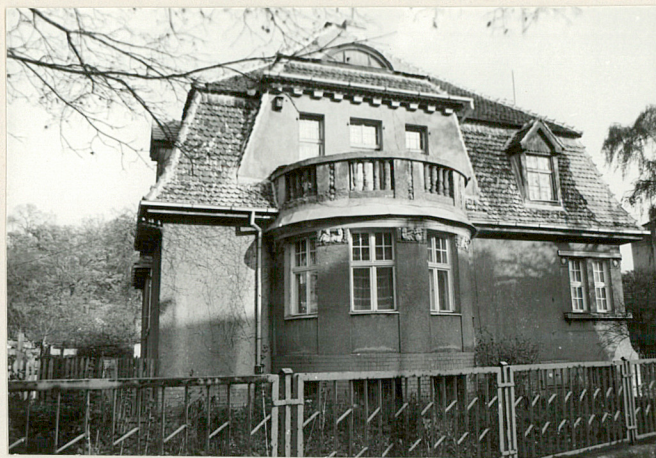
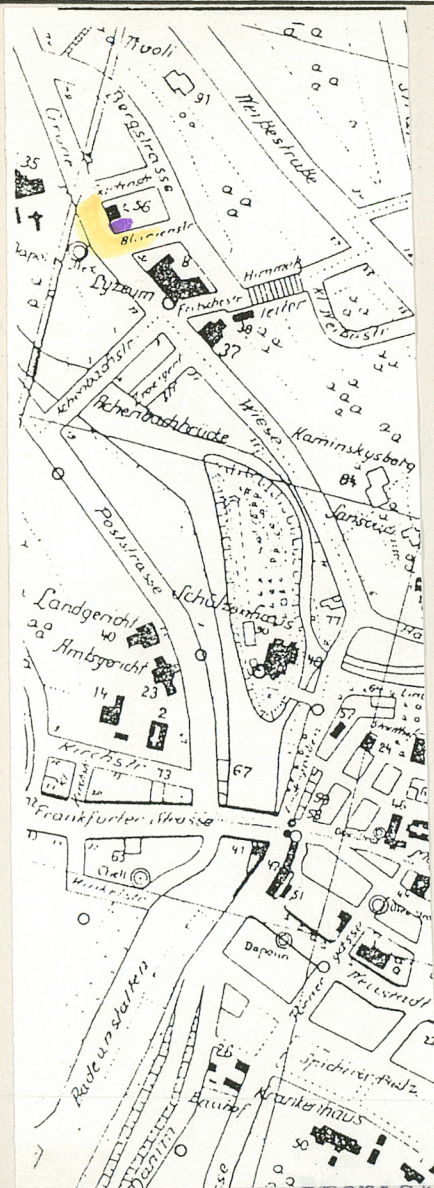
GUBIN

2. Obiekt (nazwa jak w karcie)

WILLA  
UL. OŚWIECIMSKA 1

3. Zawartość wkładki (nazwa obiektu lub materiału uzupełniającego)

zdjęcia



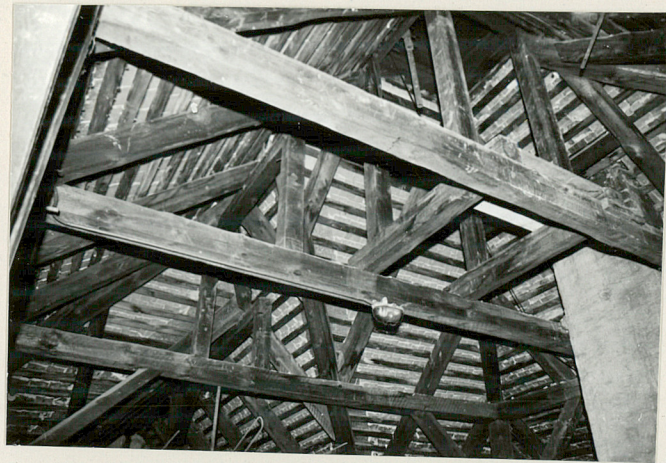
Wkładkę założył: ..... Bronisław Bugiel, listopad 1992 r.

(imię, nazwisko, data)

PSOZ O/W Zielona Góra

Miejsce przechowywania negatywów: .....





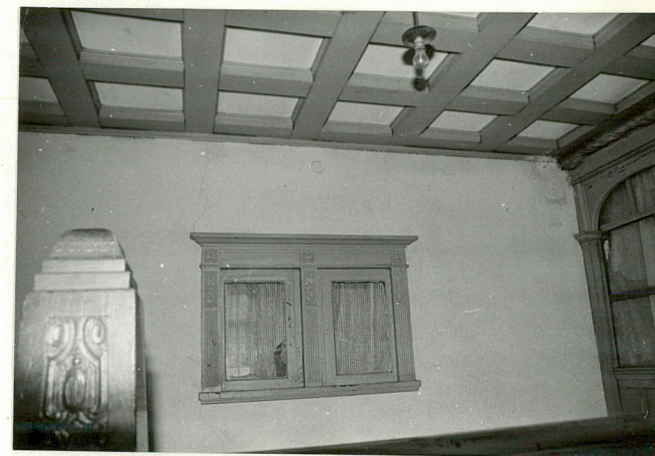


1. Miejscowość  
GUBIN

2. Obiekt (nazwa jak w karcie)  
WILLA

ul. OŚWIECIMSKA 1

3. Zawartość wkładki (nazwa obiektu lub materiału uzupełniającego)  
zdjęcia



Wkładkę założył: Bronisław Bugiel 1992 r., listopad  
(imie, nazwisko, data)

Miejsce przechowywania negatywów: PSOZ O/W Zielona Góra



