

**MUZEUM MIEJSKIE
OBECNIE BUDYNEK UŻYTKOWY**

1911-1913

GUBIN

A photograph of a historic building in Wrocław, Poland, featuring a curved facade and a sign for "ODZIEŻ damska" (women's clothing). The building has a light-colored, possibly plastered, exterior with dark brown window frames and decorative elements. The ground floor has two arched entrances with dark, ornate frames. A sign for "ODZIEŻ damska" is visible on the right side of the building. The building is situated on a street corner, and a few people are walking on the sidewalk. The sky is overcast.

Architectural floor plan of a building. The plan shows a complex layout with several rooms and corridors. Key dimensions are labeled: 1390 (horizontal width at the top), 950 (vertical width on the left), 1420 (diagonal length on the left), and 930 (diagonal length at the bottom). A scale bar at the bottom left indicates a length of 10 meters. A north arrow is located in the upper right quadrant of the plan.



66-620 Gubin

5. Przynależność administracyjna

województwo	lubuskie
powiat	krośnieński
gmina	Gubin

6. Poprzednie nazwy miejscowości

GUBEN

7. Przynależność administracyjna
przed 1 VI 1975

województwo zielonogórskie
powiat krośnieński

8. Właściciel i jego adres
Gminna Spółdzielnia „Samopomoc
Chłopska” ul. Obrońców Pokoju 1,
66-620 Gubin

9. Użytkownik i jego adres
-prywatni użytkownicy
-Stowarzyszenie Przyjaciół Ziemi
Gubińskiej, ul. 3 Maja 2, Gubin

10. Rejestr zabytków

Nr 2528 data 04.04.1977 r.

12. Autorzy, historia obiektu, określenia stylu

Pierwsza wzmianka w dokumentach na temat Gubina pojawia się w 1211 roku i dotyczy zezwolenia wydanego przez Henryka Brodatego dla klasztoru w Lubiążu na beczłowy przywóz soli do miasta. Informacja ta świadczy, że w tym czasie istniał tu już rozwinięty ośrodek miejski pełniący funkcję grodu obronnego leżącego na szlaku handlowym łączącym Wielkopolskę z południowymi Niemcami.

Osadnictwo w tym rejonie rozwinęło się jednak znacznie wcześniej, co potwierdzają wykopaliska archeologiczne. Sprzyjały temu czynniki geograficzne, polityczne i gospodarcze, m.in. ukształtowanie terenu zapewniające naturalne warunki obronne, żyzne ziemie w dolinach rzecznych, czy przeprawa przez Nysę.

Pierwotne położenie osady pokrywało się z południową częścią późniejszego założenia miejskiego. Prawa miejskie Gubin otrzymał w 1235 roku z rąk margrabiego miśnieńskiego Henryka Dostojnego. Od XIII w. miasto należało na przemian do Margrabiów Miśni i Brandenburgii. W latach 1368 - 1623 roku wchodziło w skład korony czeskiej. W 1635r. przeszło w posiadanie Saksonii, by w 1815r., po Kongresie Wiedeńskim, stać się własnością Prus.

Od średniowiecza Gubin znany był jako ośrodek handlowy. Ważną rolę w życiu gospodarczym miasta odgrywała uprawa winorośli i przemysł sukienniczy. Rozwój miasta potwierdzały przywileje, m.in. z 1298 r. prawo budowy ratusza i z 1311r. prawo budowy murów obronnych. Prężny rozwój miasta w XV i XVI wieku zahamowany został po wojnie 30-letniej. Ponowne ożywienie gospodarcze nastąpiło w XIX stuleciu i łączyło się z rozwojem przemysłu (metalurgiczny i włókienniczy, kopalnie węgla brunatnego) i komunikacji.

Założenie urbanistyczne średniowiecznego Gubina oparte zostało na planie nieregularnego czworoboku, z centralnie usytuowanym trapezowatym rynkiem, z którego odchodziło 8 niesymetrycznie rozmieszczonych ulic: po 2 od wsch i pd, 3 od pn i 1 od zach. Pierwotny plac rynkowy sięgał od wschodu aż do dzisiejszej ul. 3 Maja, jednak jeszcze w okresie średniowiecza zabudowano jego wschodnią część, a już w XIV wieku zabudowa wyszła poza obwarowania w kierunkach zachodnim i północnym.

Ulica 3 Maja od średniowiecza była jedną z głównych arterii miasta. Stosunkowo szeroka ulica przecinała południkowo wschodnią część Gubina łącząc drogę poznańską z traktem wrocławsko-praskim. Krzywizny w biegu tej ulicy wskazują, iż w jej pobliżu istniało bardzo stare osadnictwo.

Na początku XVII wieku wzniesiono przy głównych ulicach miasta, w tym przy ul. 3 Maja w miejsce drewnianych i szachulcowych domów, murowane, kilkukondygnacyjne budynki o dekoracyjnych szczytach. Na skrzyżowaniu ul. 3 Maja, Dąbrowskiego i Roosevelta stała do 1810 roku Brama Krośnieńska wchodząca w skład średniowiecznego systemu umocnień.

Walki o Gubin w 1945 r. oraz późniejsza polityka rozbiórkowa doprowadziły do zniszczenia zabudowy w centrum miasta pozostawiając nieliczne zachowane budynki, wille i kamienice stojące w zwartej zabudowie, w tym budynek nr 2 przy ul. 3 Maja.

Historia przedmiotowego budynku związana jest z historią muzeum miejskiego w Gubinie. Pierwsze muzeum w mieście rozpoczęło swoją działalność w 1900 r. i mieściło się w kilku pomieszczeniach w budynku przy Rynku nr 12. Po 10 latach funkcjonowania zbiory powiększyły się na tyle, że dotychczasowe pomieszczenia okazały się niewystarczające.

c.d. załącznik nr 1

13. Opis (sytuacja, materiał i konstrukcja, rzut, bryła, elewacje, wnętrze, wyposażenie, instalacje)

Miasto Gubin położone jest w zachodniej części powiatu krośnieńskiego, nad Nysą Łużycką przy ujściu rzeki Lubszy. Przed II wojną światową miasto rozciągało się po dwóch brzegach Nysy, obecnie podzielone granicą polsko-niemiecką.

Ulica 3 Maja (dawna Königstrasse) położona w centrum miasta to jedna z głównych arterii tej części Gubina. Kiedyś droga powiatowa, od 2004 r. zaliczona do dróg gminnych (miejskich).

Budynek nr 2 zlokalizowany jest na nieregularnej, trapezoidalnej w kształcie posesji umiejscowionej w narożniku ul. 3 Maja i ul. Drukarskiej, zajmując jej zachodnią część. Usytuowany w linii zabudowy ulicy, po jej wschodniej stronie, przy chodniku. Od południa i wschodu posesja ogrodzona metalowymi przęsłami na ceglanej podmurówce i murowanych słupkach. Wjazd na posesję od wschodu poprzez metalową ażurową bramę. Okoliczna zabudowa zróżnicowana, pochodząca z różnych okresów i prezentująca rozmaite rozwiązania architektoniczne. Od południa do budynku przylega współczesny budynek banku, od wschodu sąsiaduje niska zabudowa drewnianego pawilonu handlowego. Od zachodu zlokalizowana w pasie drogowym ul. 3 Maja znajduje się baszta Bramy Ostrowskiej.

MATERIAŁ, KONSTRUKCJA, TECHNIKA

Ściany zewnętrzne murowane z cegły pełnej, obustronnie tynkowane. Ściany wewnętrzne murowane z cegły pełnej, tynkowane, malowane (na klatce schodowej i pomieszczeniach sklepu na parterze olejne lamperie), w części pomieszczeń założone współczesne płytki ceramiczne (sanitariaty)

Sklepienia i stropy. Piwnice nakryte ceramicznymi sklepieniami Kleina. W kondygnacjach naziemnych – w sieni sklepienie kolebkowe z lunetami, w pozostałych - drewniane stropy belkowe z tynkowanymi podsufitkami oraz podwieszane sufity.

Wieżba dachowa drewniana, mansardowa o konstrukcji krokwiowo-jętkowej podparta słupami wzmocnionymi mieczowaniem.

Pokrycie dachu z dachówki ceramicznej karpiówki układanej podwójnie.

Posadzki i podłogi zróżnicowane - w piwnicach posadzki ceramiczne, w kondygnacjach naziemnych: w sieni – posadzka ceramiczna, pozostałe - podłogi drewniane deskowe nakryte wykładzinami dywanowymi, pcv, w niektórych pomieszczeniach (sklep na parterze, sanitariaty) założone współczesne płytki ceramiczne.

Schody zewnętrzne Wejście główne do sieni poprzedzone dwoma granitowymi stopniami ułożonymi równolegle do elewacji, wejście do sieni od dziedzińca poprzedzone jednym granitowym stopniem ułożonym na podmurówce równolegle do elewacji. Wejście boczne w elewacji wsch. z dwoma granitowymi stopniami.

Schody wewnętrzne. Główna klatka schodowa ze schodami trójbiegowymi łamanymi, schody betonowe i drewniane, balustrada metalowa ażurowa z dekoracją roślinną. Schody w części południowej budynku drewniane zabiegowe z drewnianą ażurową balustradą i profilowaną poręczą oraz snycersko opracowanym słupku. Schody do piwnic betonowe jednobiegowe proste.

Otworki okienne zróżnicowane w kształtach, wymiarach, proporcjach, rodzaju zamknięć i obramień oraz w konstrukcji stanowią główny element artykulacji i dekoracji elewacji.

c.d. załącznik nr 1

<p>14. Kubatura</p> <p>ok. 3125 m³</p>	<p>15. Powierzchnia użytkowa</p> <p>ok. 895 m²</p>	<p>16. Przeznaczenie pierwotne</p> <p>muzeum</p>	<p>17. Użytkowanie obecne</p> <p>handlowo-usługowe, użytkowe,</p>
<p>19. Prace budowlane i konserwatorskie, ich przebieg i dokumentacja</p> <p>Najemcy prowadzą indywidualne remonty modernizacyjne i bieżące naprawy swoich lokali.</p>		<p>18. Stan zachowania (fundamenty, ściany zewnętrzne, ściany wewnętrzne, sklepienia, stropy, konstrukcje dachowe, pokrycie dachu, wyposażenie i instalacje)</p> <p>Fundamenty – nie badano Ściany zewnętrzne – stan dobry, widoczne niewielkie ślady zawilgoceń w narożniku pn-wsch. Ściany wewnętrzne – widoczne zawilgocenia w pomieszczeniach parteru zlokalizowanych w południowej części budynku. Stropy – stan dobry Konstrukcja dachowa – stan dobry Pokrycie dachu – stan dobry</p>	
		<p>20. Najpilniejsze postulaty konserwatorskie</p>	

<p>21. Akta archiwalne (rodzaj akt, numer i miejsce przechowywania) Archiwum Wojewódzkiego Urzędu Ochrony Zabytków w Zielonej Górze: Gubin. Studium historyczne do planu zagospodarowania miasta, oprac. PP PKZ, Poznań, 1955, mpis, Gubin. Studium historyczno-urbanistyczne, opr. S. Kowalski, A. Woźny, 1992, mpis</p>	<p>24. Uwagi różne</p>
<p>22. Bibliografia T. Buczek, 95 lat Gubinskiego Muzeum Miejskiego, mpis K. Gander, <i>Kleiner Führer durch Guben</i>, Guben 1904, K. Gander, <i>Geschichte der Stadt Guben</i>, Guben 1925, S. Kowalski, <i>Geneza i rozwój przestrzenny Gubina</i> [w:] <i>Gubin</i>, Zeszyty Lubuskie LTK, nr 11, Zielona Góra 1971, S. Kowalski, <i>Gubin</i> [w:] <i>Studia nad początkami i rozplanowaniem miast nad środkową Odrą i dolną Wartą</i>, T.2, Zielona Góra 1970, S. Kowalski, <i>Zabytki województwa zielonogórskiego</i>, Zielona Góra 1987r., W. Łabęcki, <i>Alfabet ulic</i> [w:] <i>Wiadomości Gubińskie</i> nr 6/2005 J. Muszyński, <i>Zabytki miasta Gubin</i> [w:] <i>Gubin</i>, Zeszyty Lubuskie LTK, nr 11, Zielona Góra 1971, R. Pantkowski, <i>Gubin</i>, Gubin 1998 r.</p>	<p>25. Opracował</p> <p>tekst mgr Katarzyna Kielczewska, XI 2009r.</p> <p>plany, rysunki mgr Katarzyna Kielczewska, XI 2009r.</p> <p>zdjęcia fotogr. mgr Katarzyna Kielczewska, XI 2009 r.</p> <p>Miejsce przechowywania negatywów WUOZ Zielona Góra</p> <p>KARTA PO WYPEŁNIENIU PODLEGA OCHRONIE NA PODSTAWIE PRZEPISÓW PRAWA AUTORSKIEGO</p>
<p>23. Źródła ikonograficzne i fotograficzne (rodzaj, miejsce przechowywania, sygnatura)</p> <p>Kartografia: <i>Pharus Plan Gubenaus dem jahre 1923, 1; 8000</i>, zbiory Izby Muzealnej w Gubinie Plan miasta Guben [w:] K. Gander, <i>Kleiner Führer durch Guben</i>, Guben 1904,</p> <p>Archiwalne fotografie przedstawiające dawne muzeum miejskie w Guben - zbiory Izby Muzealnej w Gubinie</p>	<p>26. Adnotacje o inspekcjach, informacje o zmianach (daty, imiona i nazwiska wypełniających)</p> <p>27. Załączniki zał. nr 1 – c.d. punkt 12 i 13, zał. nr 2 – spis fotografii, dokumentacja fotograficzna zał. nr 3 – dokumentacja fotograficzna zał. nr 4 – dokumentacja fotograficzna zał. nr 5 – dokumentacja fotograficzna zał. nr 6 – dokumentacja fotograficzna zał. nr 7 – dokumentacja fotograficzna</p>

1. Miejscowość 2. Gmina 3. Województwo	Gubin Gubin lubuskie	4. Obiekt (nazwa jak w karcie) MUZEUM MIEJSKIE OBECNIE BUDYNEK UŻYTKOWY	5. Zawartość wkładki (nazwa materiału uzupełniającego) cd. pkt 12-historia obiektu, cd. pkt 13,
--	----------------------------	---	--

cd. pkt 12

Wzniesienie nowej siedziby muzeum stało się możliwe dzięki darowiźnie producenta sukna Adolfa Wolfa z 1909/1910r. Nowy budynek został zlokalizowany na parceli na narożniku Königstrasse (dzisiejsza ul. 3 Maja) i Werdermauer (dzisiejsza ul. Drukarska), którą na początku XX wieku zapisał miastu mistrz ślusarski Pohl. Była to bardzo dobra lokalizacja w jednym z najbardziej eksponowanych miejsc w mieście, przy ważniejszej ulicy. Budynek zaprojektował i kierował robotami budowlanymi miejski inspektor budowlany Johannes Römmler. Roboty rozpoczęto wiosną 1911 roku od wykonania wykopów podczas których usunięto fundamenty starych obwarowań miejskich, a jesienią doprowadzono budowlę do stanu surowego. Jesienią 1912 r. gotowe było wnętrze, a budynek oddano do użytkowania muzeum w lutym 1913 r. Römmler został uhonorowany tytułem radcy budowlanego magistratu, a imieniem założyciela i dyrektora muzeum prof. Hugo Jentscha nazwano plac prze muzeum – Jentschplatz. Po śmierci Jentscha w 1916 r. muzeum kierował Max Kutter do 1937 r., a następnie do 1945 r. - nauczyciel Herman Roth. Budynek niemal nie poniósł uszczerbków podczas działań wojennych. Na początku 1960 r. Gminna Spółdzielnia „Samopomoc Chłopska” adaptowała budynek na Wiejski Dom Towarowy, który funkcjonował do końca lat 90. XX wieku. Obecnie w budynku mieści się sklep odzieżowy, zakład krawiecki, a od września 2004 r. - Izba Muzealna.

Budynek przy ul. 3 Maja to przykład architektury eklektycznej łączącej różnorodną stylistykę i operującej bogatym repertuarem detalu architektonicznego. Jego forma wpisuje się w nurt zainteresowań stylami historycznymi, który pojawił się w XIX w., takimi jak neoromanizm, neogoty, neorenesans, neobarok. Charakterystyczna jest tu zwłaszcza bryła budynku nakryta wysokim, w części mansardowym dachem, która przypomina barokowe realizacje. Monumentalna architektura odwołuje się do nie tylko do epoki baroku, lecz czerpie inspiracje z architektury wcześniejszych epok – renesansu i średniowiecza, głosząc sławę kultury niemieckiej. Służyło temu nie tylko ewokowanie określonych skojarzeń widocznych w formach architektury gmachu. Kontynuacją programu gloryfikacji stał się program dekoracji elewacji artykułowanej otworami okiennymi o różnych kształtach i zwieńczonej renesansowymi szczytami, jak i wnętrz budynku z drewnianymi stropami przywołującymi reminiscencje renesansowe, czy paradną klatką schodową nawiązującą do barokowych rozwiązań. Dopełnieniem programu były napisy umieszczone na elewacjach budynku: „Na tym, co przeszłe ucz się rozumieć terazniejszość/ I w dniu dzisiejszym widzieć wczoraj”.

Gmach miał od początku mieścić szereg odrębnych ekspozycji związanych jednak z regionem i miastem, wpisując się w niemiecki system muzealny jako placówka typu heimatmuseum. Muzea tego typu tworzone według określonych wytycznych i programu merytorycznego, a ich nadrzędnym celem było zobrazowanie przeszłości i specyfiki miasta i regionu, w którym zostało powołane tzw. Heimat. Miały pokazywać „małą ojczyznę” w szerokim ujęciu począwszy od bogactw naturalnych, zasobów geologicznych, archeologii, historii, kultury. Na parterze ulokowano sztukę sakralną z ołtarzem Szydlowa (obecnie w kolekcji Muzeum Narodowego w Poznaniu), na pierwszym piętrze ekspozycję związaną z miejscowym rzemiosłem, meble i broń oraz pokój z dokumentami. Drugie piętro zajmowały wystawy prezentujące obiekty archeologiczne oraz aktualne życie obywateli. Na poddaszu prezentowano m.in. krosna tkackie, narzędzia sukiennicze, narzędzia rolnicze, a na klatce schodowej m.in. trofea myśliwskie i popiersie fundatora Adolfa Wolfa.

Muzealny dziedziniec nawiązywał swoją formą do dziedzińca klasztorowego z krużgankami i funkcjonował w części jako lapidarium m.in. z płytami nagrobnymi, krzyżem pokutnym, cembrowiną studni ze starego cmentarza, ale także gromadzono tu eksponaty o większych gabarytach jak ul pszczeli, koryto prasy do wytłaczania winogron, sikawkę strażacką z wieży kościoła miejskiego.

cd. pkt 13

Nieregularny układ otworów oraz ich forma podporządkowane zostały funkcji budowli. Większość otworów w kształcie pionowych prostokątów o różnych proporcjach. Otwory doświetlające główną klatkę schodową na każdej kondygnacji różne – zamknięte łukami ostrymi i prostokątne. Otwory w przyziemiu elewacji zachodniej ostrołukowe, w poddaszu okno powiekowe, a w ryzalicie zamknięte łukami odcinkowymi oraz w formie okulusów. Otwory w poddaszu w elewacji tylnej w kształcie poziomych prostokątów. Większość otworów pozbawiona obramień, z wyjątkiem okna klatki schodowej z kotarowym czwórdzielnym zwieńczeniem o bogatym profilowaniu. Okna drewniane o konstrukcji skrzynkowej lub krosnowej, 1-, 2-, 3-skrzydłowe, niektóre wielokwaterowe. W ryzalicie elewacji zachodniej dwa duże okna wielokwaterowe w głębokich gładach. Zachowane częściowo oryginalne okucia i klamki

Otwory drzwiowe zewnętrzne Wejście główne w sieni zlokalizowane w elewacji północnej - frontowej. Otwór zamknięty łukiem ostrym ujętym archiwoltą z umieszczoną na osi płaskorzeźbą ukazującą wilka (odniesienie do fundatora muzeum Adolfa Wolfa?). Drzwi dwuskrzydłowe ramowo-płycinowe ze snycersko opracowanymi płycinami, z nadświetlem o gładkim szkleniu zabezpieczonym metalową kratą o płynnych liniach. Wejście tylne do sieni zabezpieczone metalową kratą, drzwi wejściowe umieszczone w drewnianym przepierzeniu jednoskrzydłowe, z przeszklone w górnej części. Dodatkowe drzwi w elewacji tylnej drewniane, zamknięte łukiem.

Otwory drzwiowe wewnętrzne prowadzące do pomieszczeń zróżnicowane pod względem rozmiarów i kształtów, w zdecydowanej większości prostokątne z prostymi zamknięciami. Stalarka drzwiowa na 2 i 3 kondygnacji zamknięta łukami odcinkowymi. Pierwsze z nich jednoskrzydłowe, deskowe, nabijane guzami metalowymi. Drugie dwuskrzydłowe, ramowo-płycinowe, przeszklone w górnej części o falistym konturze płycin. Uwagę zwracają deskowe drzwi w pomieszczeniu w części pd-zach – deskowe, jednoskrzydłowe z dekoracyjnymi metalowymi okuciami.

RZUT Budynek założony na nieregularnym planie przypominającym nieco kształt litery L wynikającym z potrzeby dostosowania nowo wznoszonego budynku do istniejącej zabudowy. Korpus w kształcie wydłużonego prostokąta na osi pn-wsch – pd-zach z nieznacznym ryzalitem w części pd-zach., zakrzywiający się w części pn-wsch, gdzie mieści się przelotowa sień zawierająca wejście na klatkę schodową komunikującą nadziemne kondygnacje. W przedniej części sieni osobne wejście do pomieszczeń przyziemia. Do korpusu przylega od południa parterowa dobudówka w formie krużganków.

BRYŁA budynku zwarta i monumentalna. Budowla trójkondygnacyjna z częściowo użytkowym poddaszem, podpiwniczona. Korpus nakryty dachem dwuspadowym, w części mansardowym, dobudówka nakryta dachem dwuspadowym.

ELEWACJE artykułowane wertykalnie oknami i lizenami, a horyzontalnie cokołem z boniowaniem i profilowanymi gzymsami. Artykulacja i dekoracja zróżnicowane, układ zróżnicowanych otworów nieregularny.

Elewacja frontowa – północna, pięcio- i trójosiowa zwieńczona szczytem ujętym falistymi spływami. W partii przyziemia dwie wnęki zwieńczone łukami ostrymi ujętymi archiwoltami z płaskorzeźbami figuralnym – wilkiem trzymającym w łapach kiść winogron? i postacią ludzką z kiścią winogron. Wnęką w osi wschodniej kryje wejście do budynku, w drugiej, przeszklonej w górnej części pierwotnie umieszczona była studnia z figurą chłopca autorstwa rzeźbiarza R. Henna, obecnie zaginiona. Powyżej pięćosiowy wykusz występujący nieznacznie z lica elewacji i wydzielony pasem gzymsu. Nad okienkami w centrum prostokątna pozioma płycina, nad nią gzyms z zębniakiem wydzielający kolejną kondygnację i niewielkie prostokątne okienka umieszczone w dwóch rzędach - po 5 szt i 3 szt. oddzielone lizenami. Całość zwieńczona 5-osiowym szczytem ze spływami wolutowymi.

Elewacja boczna- wschodnia – jednolita ściana z niskim cokołem.

Elewacja podwórzowa- południowo-wschodnia- o nieregularnym układzie otworów okiennych, 5- i 6-osiowa. W partii przyziemia w osi wschodniej zlokalizowane wejście do sieni zamknięte łukiem półkolistym o czole ozdobionym boniami. Nad nim kolejno otwory okienne klatki schodowej - trójdzielny zamknięte łukiem ostrym, prosokątny i ostrołukowy. Pozostała partia elewacji rozczłonkowana nieregularnym układem otworów okiennych (4 prostokątne smukłe okienka w przyziemiu i 5 okien w kondygnacji najwyższej) oraz niewielkim wykuszem w środkowej kondygnacji. W poddaszu 3 prostokątne otwory okienne. W części południowej zlokalizowana parterowa trójosiowa przybudówka utworzona z krużganków, w których współcześnie zabudowano arkady i wstawiono stalarkę okienną i drzwiową.

Elewacja boczna zachodnia 6-osiowa z nieznacznie występującym ryzalitem w części południowej i wielobocznym, 4-osiowym, 2-kondygnacyjnym wykuszem w części północnej. Ryzalit 3-osiowy zwieńczony szczytem z wklęsłymi spływami, w partii centralnej z dwoma dużymi oknami zwieńczonymi łukami odcinkowymi i okienkiem szczelinowym umieszczonym centralnie. W szczycie dwa rzędy prostokątnych okienek – po 5 szt i 3 szt.

WNĘTRZE o częściowo przekształconej dyspozycji (z nowymi podziałami zwiększającymi liczbę pomieszczeń), zachowało jednak w niektórych częściach pierwotne rozplanowanie sal ekspozycyjnych np. w partii parteru. Zachowana sień przelotowa oraz klatki schodowe.

Oryginalne WYPOSAŻENIE częściowo zachowane. Zachowany wystrój głównej klatki schodowej, ze schodami, balustradami i słupkami, drewniane schody w części południowej oraz ceramiczna posadzką w sieni, a także większość drewnianej stalarki okiennej i drzwiowej.

INSTALACJE – elektryczna, wod.-kan., co., telefoniczna.

WKŁADKA DO KARTY ZABYTEKÓW ARCHITEKTURY I BUDOWNICTWA

ZAŁĄCZNIK NR 2

1. Miejscowość **Gubin**
2. Gmina **Gubin**
3. Województwo **lubuskie**

4. Obiekt (nazwa jak w karcie)

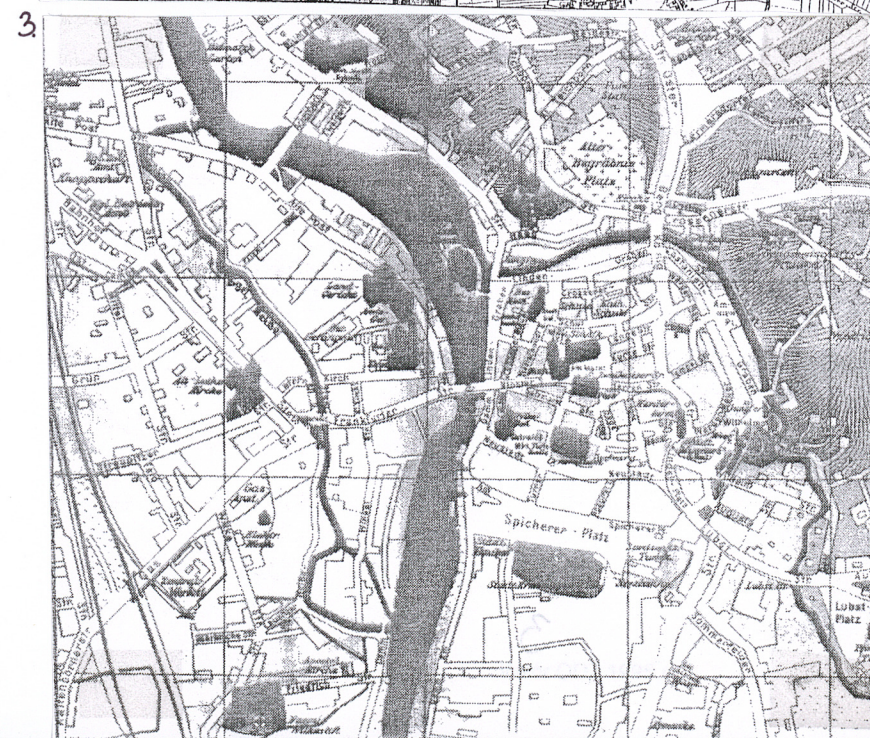
MUZEUM MIEJSKIE
OBECNIE BUDYNEK UŻYTKOWY

5. Zawartość wkładki (nazwa materiału uzupełniającego)

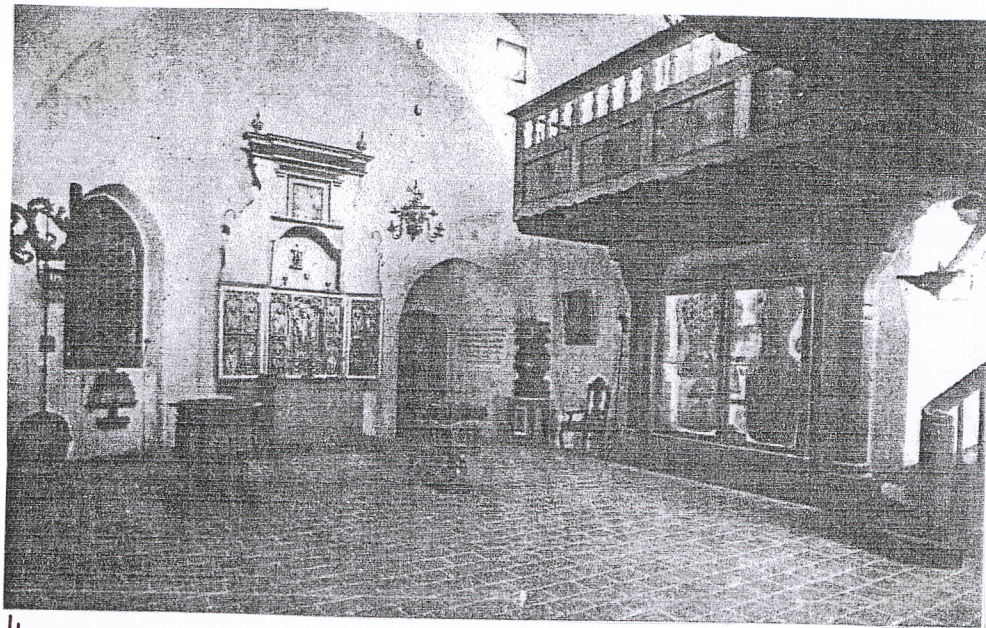
spis fotografii, plan sytuacyjny, dokumentacja fotograficzna

Spis fotografii:

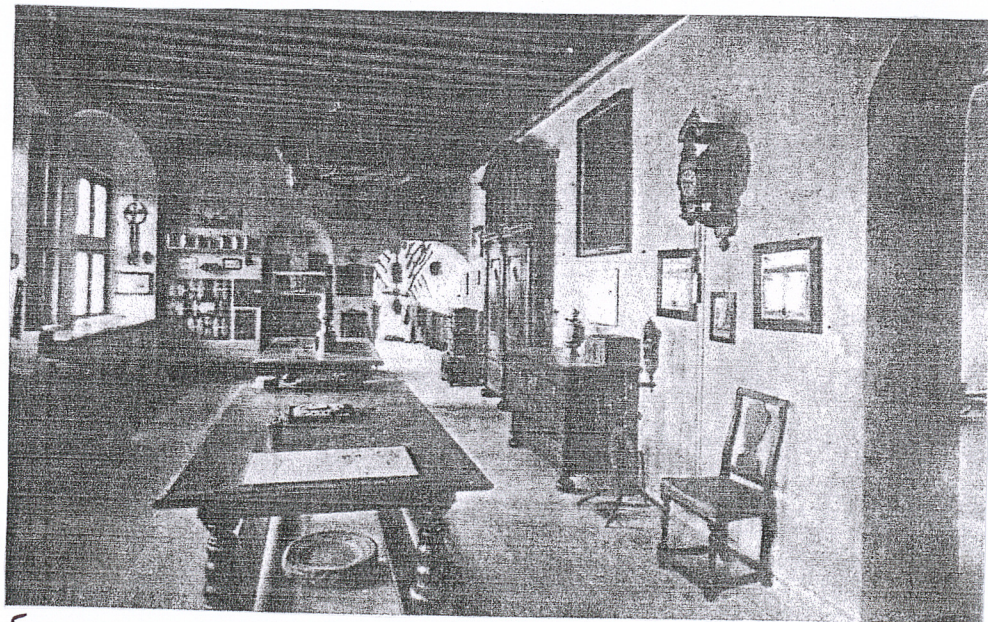
1. widok na elewację frontową
2. archiwalny plan Gubina z 1904r.
3. archiwalny plan Gubina z 1923 r.
4. archiwalne fotografie z widokiem wewnątrz muzeum
5. archiwalne fotografie z widokiem wewnątrz muzeum
6. archiwalne fotografie z widokiem wewnątrz muzeum
7. archiwalne fotografie z widokiem wewnątrz muzeum - studnia
8. archiwalne fotografie z widokiem wewnątrz muzeum -krużganki
9. widok od wschodu
10. widok od pn-zach
11. elewacja zachodnia
12. elewacja podwórzowa
13. elewacja frontowa-partia przyziemia
14. wejście do budynku
15. nisza ze studnią w elewacji frontowej
16. płaskorzeźba ze zwieńczenia archiwolty
17. wejście od strony elewacji podwórzowej
18. dobudówka
19. sień
20. klatka schodowa
21. klatka schodowa
22. schody w części południowej
23. strop w części południowej
24. stolarka drzwiowa zewnętrzna
25. stolarka drzwiowa wewnętrzna
26. piwnice
27. strych
28. fragment okuć okiennych



Wkładkę założył Katarzyna Kietczewska, XI 2009
Miejsce przechowywania negatywów arch. WUOZ



4



5.



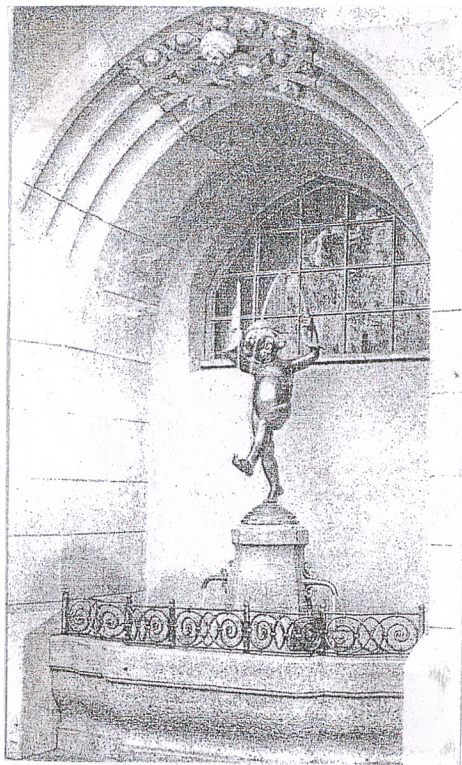
GUBEN. Stadt-Museum. PARTER

6.

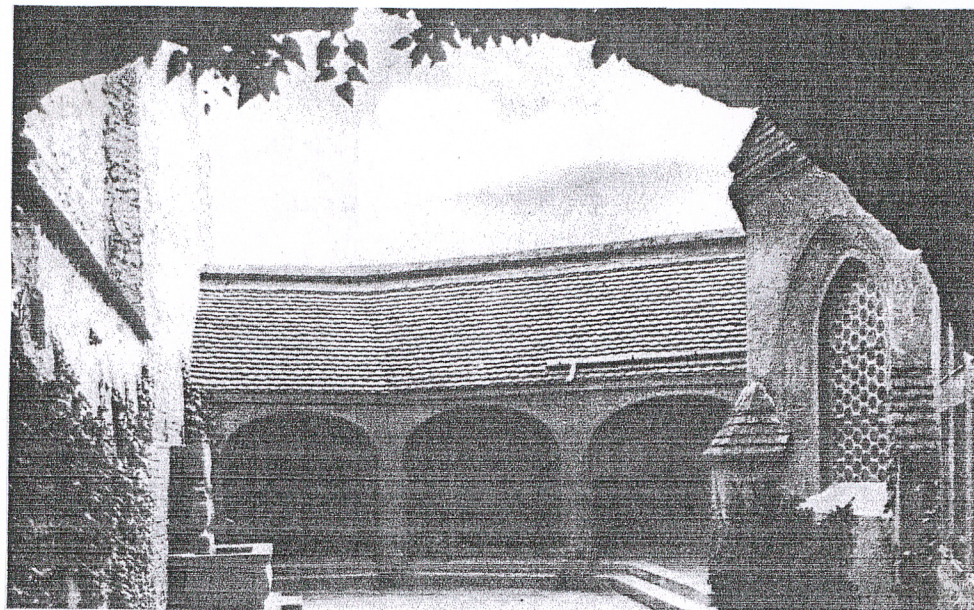
WKŁADKA DO KARTY ZABYTEKÓW ARCHITEKTURY I BUDOWNICTWA

ZAŁĄCZNIK NR 3

1. Miejscowość	Gubin	4. Obiekt (nazwa jak w karcie)	5. Zawartość wkładki (nazwa materiału uzupełniającego)
2. Gmina	Gubin	MUZEUM MIEJSKIE	dokumentacja fotograficzna
3. Województwo	lubuskie	OBECNIE BUDYNEK UŻYTKOWY	



7.



8.



9.



10.



11.



12.

1. Miejscowość **Gubin**
2. Gmina **Gubin**
3. Województwo **lubuskie**

4. Obiekt (nazwa jak w karcie)

MUZEUM MIEJSKIE
OBECNIE BUDYNEK UŻYTKOWY

5. Zawartość wkładki (nazwa materiału uzupełniającego)

dokumentacja fotograficzna



13.



14.



15.



16.

WKŁADKA DO KARTY ZABYTEKÓW ARCHITEKTURY I BUDOWNICTWA

ZAŁĄCZNIK NR 5

1. Miejscowość 2. Gmina 3. Województwo	Gubin Gubin lubuskie	4. Obiekt (nazwa jak w karcie) MUZEUM MIEJSKIE OBECNIE BUDYNEK UŻYTKOWY	5. Zawartość wkładki (nazwa materiału uzupełniającego) dokumentacja fotograficzna
--	----------------------------	---	--



17.



18.



19.



20.

1. Miejscowość 2. Gmina 3. Województwo	Gubin Gubin lubuskie	4. Obiekt (nazwa jak w karcie) MUZEUM MIEJSKIE OBECNIE BUDYNEK UŻYTKOWY	5. Zawartość wkładki (nazwa materiału uzupełniającego) dokumentacja fotograficzna
--	----------------------------	---	--



21.



22.



23.



24.

1. Miejscowość 2. Gmina 3. Województwo	Gubin Gubin lubuskie	4. Obiekt (nazwa jak w karcie) MUZEUM MIEJSKIE OBECNIE BUDYNEK UŻYTKOWY	5. Zawartość wkładki (nazwa materiału uzupełniającego) dokumentacja fotograficzna
--	----------------------------	---	--



25.



26.



27.



28.