

1. Obiekt

KAM I E N I C A

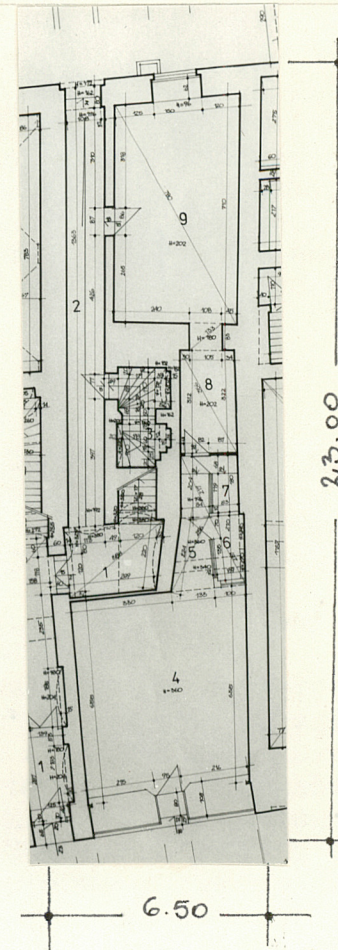
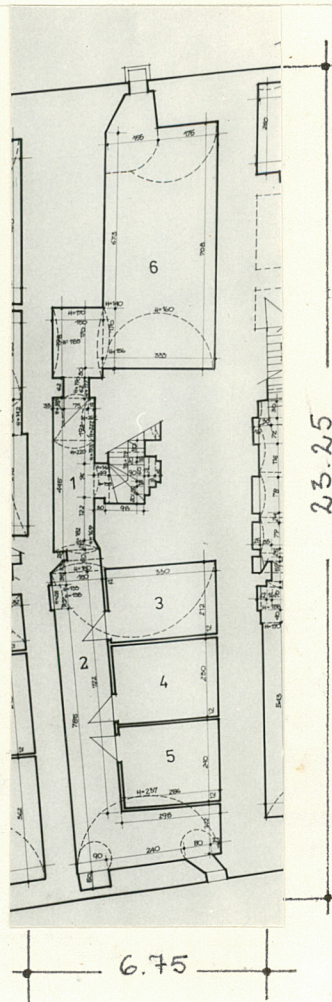
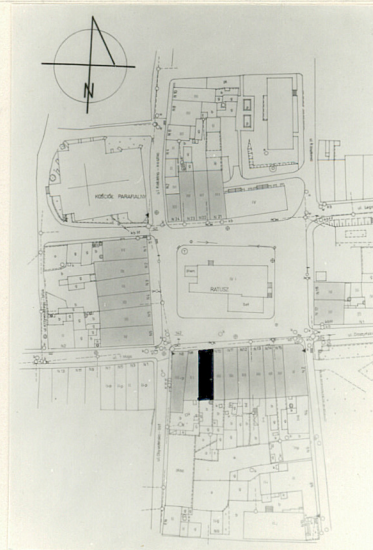
2. Czas powstania

2 poł.XVI w.,
2 poł.XIX w.

3. Miejscowość

KOZUCHÓW

11. Zdjęcia, plan sytuacyjny, rzuty



4. Adres

Rynek 9
Pierzeja południowa

nr. hipoteczny

5. Przynależność administracyjna

województwo zielonogórskie

gmina miasto

pow. NOWA SÓL

6. Poprzednie nazwy miejscowości

Freystadt

7. Przynależność administracyjna
przed 1 VI 1975

województwo zielonogórskie

powiat Nowa Sól

8. Właściciel i jego adres

Zarząd Budynków Mieszkalnych
Nowa Sól
ul.Wróblewskiego 7

9. Użytkownik i jego adres

lokatorzy

10. Rejestr zabytków

Nr 2383 data 4.10.1976

autor zdjęć
data wykonania
miejsce przechowywania negatywów

PKZ O POZNAŃ 1980

1432
L-105/A

2 2.02.1985

12. Autorzy, historia obiektu, określenia stylu.

13. Opis (sytuacja, materiał i konstrukcja, rzut, bryła, elewacje, dach, wnętrze wyposażenie, instalacje)

Kamienica usytuowana szczytowo w pierzei południowej rynku. Wzniesiona w partii piwnic z kamienia i cegły, w wyższych kondygnacjach z cegły. Murowana. Założona na rzucie wydłużonego prostokąta, trójtaktowa.

Piwnica: w piwnicach zachował się w pełni czytelny, pierwotny układ trójtaktowy. Trakt pierwszy zajmuje przesklepiona kolebkowo piwnica, podzielona obecnie ściankami działowymi na piwnice lokatorskie. W trakcie drugim znajduje się klatka schodowa i korytarzyk, zaś w trzecim sklepienie kolebkowo piwnica.

Przyziemie: Obecny trakt pierwszy wypełnia sklep z zapleczem. Trakt drugi zajmuje klatka schodowa, sklepienie jedynie w pierwszym biegu, powyżej przebudowana, korytarz wewnętrzny i korytarz komunikacyjny, biegnący przez długość traktu trzeciego. Obok niego w tym trakcie umieszczono jedno pomieszczenie.

Elewacja północna: Trójkondygnacyjna, trójosiowa. Elewacja pozbawiona dekoracji.

Elewacja południowa: Czterokondygnacyjna, trójosiowa, pozbawiona dekoracji. Kamienica przykryta dachem trójspadowym z powieką, przechodzącym od strony południowej w dach płaski. Pokrycie ceramiczne.

Instalacje: Elektryczna natynkowa i wodno-kanalizacyjna. Ogrzewanie piecowe.

14. Kubatura	15. Powierzchnia użytkowa	16. Przeznaczenie pierwotne	17. Użytkowanie obecne
2.268 m ³	151 m ²	mieszkalne	mieszkalne, handlowe

18. Prace budowlane i konserwatorskie, ich przebieg i dokumentacja

19. Stan zachowania (fundamenty, ściany zewnętrzne, ściany wewnętrzne, sklepienia, stropy, konstrukcje dachowe, pokrycie dachu, wyposażenie i instalacje)

Kamienica została poważnie przebudowana w trakcie pierwszym przyziemia. Obecnie znajduje się tutaj sklep z zapleczem przebudowany po 1959 roku. W trakcie tym widoczna jest także wcześniejsza przebudowa w wyniku której dokonano przebiccia w ścianie konstrukcyjnej /wspólnej z kamienicą nr 10/, oraz wstawiono ścianę działową. W wyniku tej przebudowy korytarz pierwszego traktu kamienicy nr 10 jest wspólnym ciągiem komunikacyjnym dla obu kamienic. Trakt drugi i trzeci nie uległy poważniejszym przebudowom.

Instalacja: elektryczna i wodno-kanalizacyjna w złym stanie technicznym.

20. Najpilniejsze postulaty konserwatorskie

W kamienicy należy przywrócić pierwotny układ pierwszego traktu.

Zamurować otwór w ścianie konstrukcyjnej, a ruch komunikacyjny skierować przez korytarz trzeciego traktu. Zmienić witrynę sklepową.

21. Akta archiwalne (rodzaj akt, numer i miejsce przechowywania)

22. Bibliografia

23. Źródła ikonograficzne i fotografie (rodzaj, miejsce przechowywania, sygnatury)

24. Uwagi różne

25. Wypełnił

mgr. Ewa Łukas-Janowska

26. Sprawdził

27. Załączniki