

1. Obiekt

BUDYNEK MIESZKALNY

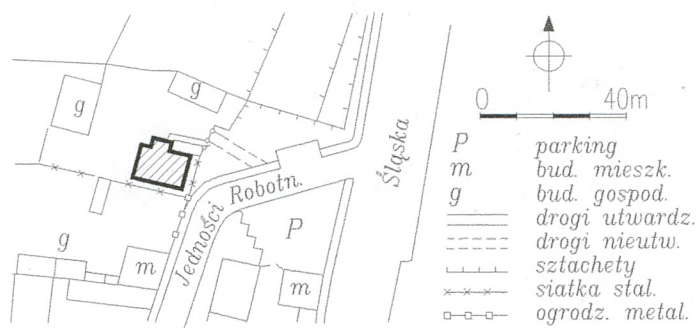
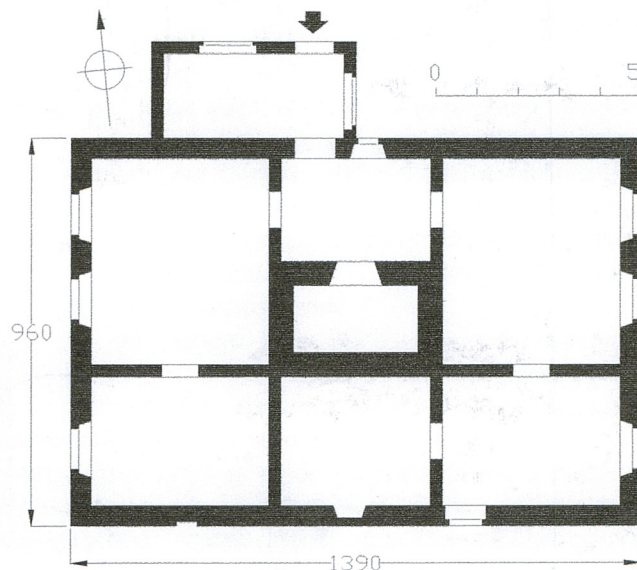
2. Czas powstania

1820 r

3. Miejscowość

GUBIN

11. Zdjęcie, rzut, przekrój, sytuacja, orientacja



4. Adres

ul. Jedności Robotniczej 6
66-620 Gubin
nr działki: 286
ks. wiecz nr:

5. Przynależność administracyjna

województwo lubuskie
powiat Krosno Odrzańskie
gmina miasto Gubin

6. Poprzednie nazwy miejscowości

Guben, Kreisstadt (Kleine
Pfortenerstraße)

7. Przynależność administracyjna do 31.12.1998 r

województwo lubuskie
gmina miasto Gubin

8. Właściciel i jego adres

właściciel p. [REDACTED]

9. Użytkownik i jego adres

nieużytkowany; pod opieką jednego
ze spadkobierców. [REDACTED]

10. Rejestr zabytków

nr: 716 data 15.01.1964

12. Autorzy, historia obiektu, określenie stylu.

Gubin wzmiankowany jest od 1211 r. jako ważny ośrodek, rozwijający się prężnie dzięki pełnieniu funkcji granicznego grodu obronnego oraz położeniu na przecięciu głównych szlaków handlowych, nad spławną Nysą Łużycką. Prawa miejskie Gubin otrzymał z rąk Henryka Dostojnego w 1235 r. Do 1815 r. miasto pozostawało w granicach Saksonii, po Kongresie Wiedeńskim weszło w skład państwa pruskiego. Od najdawniejszych czasów Gubin znany jest jako ośrodek handlowy, ale także centrum przemysłu sukienniczego, uprawy winorośli (dzięki specyficznemu klimatowi) oraz produkcji wina i piwa. O świetności Gubina świadczą nadawane mu przywileje: w 1298 r. – prawo budowy ratusza, w 1311 – prawo bicia własnej monety i budowy murów obronnych. Już w XIV w. zabudowa wyszła poza mury. Na lewym brzegu Nysy rozwinęło się Przedmieście Klasztorne, przy pd. odcinków murów miejskich tzw. Nowe Miasto oraz wzdłuż traktu na Śląsk – Przedmieście Ostrowskie. Po przejściu pod administrację pruską rozpoczął się burzliwy rozwój Gubina. Miasto weszło w okres szybkiego uprzemysłowienia, nastąpił rozwój komunikacji (kolej żelazna i nowe połączenia drogowe), rozwinął się przemysł metalurgiczny i włókienniczy oraz kopalnictwo węgla brunatnego, powstała znaczna liczba fabryk i zakładów pracy. Stare mury i umocnienia miejskie, który ograniczały możliwości rozwoju terytorialnego były stopniowo rozbierane od 2-go dziesięciolecia XIX w. Zabudowa miejska szybko wykroczyła poza teren starego miasta. Rozwój następował przede wszystkim w kierunku pn. i zach. Tutaj powstał dworzec kolejowy a na zach. od niego – rozległe tereny przemysłowe. Zabudowa przedmieść pd. i wsch. zachowała natomiast swój pierwotny, wiejski charakter.

Uliczka Jedności Robotniczej (daw. Kleine Pförtenerstraße), towarzyszy ul. Śląskiej (daw. Pförtenerstraße), jednemu z głównych dawnych traktów starego Gubina, prowadzącemu przez Przedmieście Ostrowskie w kierunku Śląska (Werder Vorstadt). Dalekie Przedmieście Ostrowskie zachowało do dziś swój wiejski charakter. Najstarszym zachowanym w tym rejonie budynkiem jest szachulcowo-murowany dom przy ul. Jedności Robotniczej 6. Budynek typowy dla budownictwa wiejskiego I poł. XIX w. na terenie Śląska, Łużyc i Brandenburgii, podobny do tego typu zabudowy w m.in. w rejonie Lwówka Śl. Do 1945 r. właścicielem budynku był nieznan z nazwiska oficer policji niemieckiej, który posiadał również mieszkanie w centrum miasta, na ul. Królewskiej. Do posesji należała wylęgarnia kurcząt i, leżący po drugiej stronie tzw. „Ruski Staw”. W zagrodzie zatrudniano w czasie wojny pracowników przymusowych z Polski. W 1945 r. zmuszony został do osiedlenia się w Gubinie Jan Cieślak, pracujący na lotnisku w Krzesinach, przywieziony przez armię czerwoną do obsługi lotniska gubińskiego. Przydzielono mu dom przy Jedności Robotniczej 6, opuszczony przez poprzedniego niemieckiego właściciela. Posesja wraz z zabudowaniami była własnością Jana Cieślaka do jego śmierci w 2005 r. Obecnie toczy się przed sądem postępowanie spadkowe, dotyczące nieruchomości. Budynek jest nieużytkowany i pozostaje pod opieką jednego z potencjalnych spadkobierców.

13. Opis (sytuacja, materiał i konstrukcja, rzut, bryła, elewacje, wnętrza, wyposażenie, instalacje)

SYTUACJA. Gubin – miasto, dawna stolica powiatu, obecnie siedziba władz gminy wiejskiej i miejskiej Gubin. Miasto położone nad Nysą Łużycką i jej dopływem Lubszą, dziś podzielone przez granicę z Republiką Federalną Niemiec, przed wojną tworzyło jeden organizm miejski.

Jedności Robotniczej (daw. Kleine Pförtenerstraße) to krótka osiedlowa uliczka na przedmieściach pd. części Gubina, równoległa do wylotowej ul. Śląskiej (daw. Pförtenerstraße), po jej zach. stronie. Przy ul. Jedności Robotniczej zachowana dawna rozproszona zabudowa, wśród której wyróżnia się szachulcowo-murowany dom pod numerem 6, ustawiony szczytowo do drogi, we wsch. części rozległej, wydłużonej w kierunku wsch.–zach. posesji. Budynkowi mieszkalnemu w pd.–wsch. narożniku działki, towarzyszą dwa budynki gospodarcze, pn. i zach. Całość zabudowana w czworobok, tworzy niewielkie czworoboczne podwórze gospodarcze. Zach. część posesji zajmuje ziemia uprawna, dziś w ugorze. Posesję otacza współczesne ogrodzenie z siatki stalowej i płot z desek z bramą i furtką z blachy.

MATERIAŁ. KONSTRUKCJA. TECHNIKA.

Ściany. Ściany zewnętrzne w przyziemiu murowane z cegły pełnej, obustronnie tynkowane; ściany piętra w drewnianej konstrukcji szkieletowej, szachulcowe, od wewnątrz tynkowane, od zewnątrz – z wypełnieniem obrzuconym gliną, wymieszaną ze słomą. Ściana szczytowa zach. w całości wymurowana z cegły wątku kowadełkowym, nie tynkowana. Ściany wtórnego ganku, murowane, tynkowane.

Ściany wewnętrzne murowane z cegły pełnej, tynkowane, w pomieszczeniach poddasza, w konstrukcji ścian i stropów wykorzystane drewniane elementy więźby dachowej.

Sklepienia i stropy. W kondygnacjach naziemnych stropy drewniane belkowe z tynkowanymi podsufitkami.

Więźba dachowa. Konstrukcja dachu drewniana; więźba jętkowo-krokwiowa na podwójnej ścianie stolcowej z mieczami zastrzelona w płaszczyźnie w kierunku kalenicowym.

Pokrycie dachowe. Połącze dachowe kryte ceramicznie, dachówką karpiówką podwójnie w koronkę. Nad gankiem współczesny dach eternitowy.

Posadzki i podłogi. W części pomieszczeń kondygnacji naziemnych podłogi drewniane, deskowe, kryte wykładzinami, w niektórych pomieszczeniach posadzki betonowe.

Schody. Schody wewnętrzne. Nie udostępniono do oględzin.

Otwory. Otwory okienne zróżnicowane w kształtach, wymiarach i konstrukcji okien, w wszystkie z zamknięciami prostymi. W elewacji szczytowej od strony ulicy w dość regularnym układzie, ujednolicone w kondygnacjach: otwory przyziemia największe, w kształcie prostokątów stojących, z podwójnymi oknami krosnowymi, dwuskrzydłowymi, ze ślaniem przechodzącym w krzyżu pozornym; wewnętrzne skrzydła okienne z podrzeźbianą listwą przymykową. W 2-giej kondygnacji mniejsze okienka o zróżnicowanych proporcjach; okno pd. 2-skrzydłowe krosnowe, dzielone w skrzydłach pojedynczymi szczeblinami, pozostałe okienka węższe, jednoskrzydłowe. W szczycie, przesunięte od osi środkowej ku pn., duże okno krosnowe, 2-skrzydłowe. Pozostałe elewacje z nielicznymi małymi okienkami o zróżnicowanych formach i nieregularnym układzie. Elewacja pd. – wsch. dwuskrzydłowe okno krosnowe przyziemia w kształcie prostokąta leżącego, okno zach. piętra w kształcie prostokąta stojącego o krępych proporcjach, jednoskrzydłowe, stałe, dzielone szczeblinami krzyżowymi. W elewacji pn. dwa otwory okienne na piętrze w części zach. – krosnowe, 2-skrzydłowe, ze szczeblinami pojedynczymi oraz współczesne okna 2-skrzydłowe

14. Kubatura 1015 m ³	15. Powierzchnia użytkowa 220 m ²	16. Przeznaczenie pierwotne budynek mieszkalny	17. Użytkowanie obecne budynek mieszkalny
18. Prace budowlane i konserwatorskie, ich przebieg i dokumentacja ⇒ przez lata prowadzono tylko niezbędne naprawy bieżące i drobne prace modernizacyjne; ⇒ l. 70/80-te XX w. — dobudowanie jednokondygnacyjnego ganku pn.-zach., zamurowanie pierwotnego otworu wejściowego; ⇒ 2004 r — rozpoczęto remont elewacji — elewacja pd. — otynkowanie wypełnienia w kondygnacji piętra, odbicie starych tynków zewnętrznych;		19. Stan zachowania (fundamenty, ściany zewnętrzne, ściany wewnętrzne, sklepienia, stropy, konstrukcje dachowe, pokrycie dachu, wyposażenie i instalacje) Bryła budynku zniekształcona dobudowanym wtórnie jednokondygnacyjnym gankiem pn.-zach. Stan techniczny budynku zły; zły stan dachu — połacie nierówne, pofałdowane, świadczą o osłabieniu konstrukcji dachowej; nieszczelne, niejednolite pokrycie dachowe; niesprawny system odprowadzający wody opadowe (nieszczelne, skorodowane rynny i rury spustowe); wody opadowe spływają po ścianach budynku, powodując ich zawilgocenie i niszczenie tynków; bardzo zły stan tynków zewnętrznych i stolarki okiennej. 20. Najpilniejsze postulaty konserwatorskie ⇒ uregulowanie stosunków własnościowych; ⇒ remont kapitalny dachu: naprawi konserwacja więźby dachowej, połączona z wymianą zużytych elementów, wymiana pokrycia dachowego; ⇒ wymiana rynien i rur spustowych; ⇒ remont elewacji: uzupełnienie ubytków w substancji murów; wymiana tynków zewnętrznych; ⇒ wymiana i ujednolicenie stolarki, zachowanie pierwotnej formy okien;	

<p>21. Akta archiwalne (rodzaj akt, numer i miejsce przechowywania)</p> <p>arch. Lubuskiego WUOZ w Zielonej Górze;</p> <p>► Gubin. Studium historyczne do planu zagospodarowania miasta., opr. PP PKZ Poznań, mpis., 1955, str. 44;</p> <p>► Gubin. Studium historyczno-urbanistyczne., opr. S. Kowalski, A. Woźny, 1992, mpis;</p>	<p>24. Uwagi różne.</p> <p>Ponieważ toczy się przed sądem postępowanie spadkowe dotyczące nieruchomości przy Jedności Robotniczej 6, potencjalni spadkobiercy nie wyrazili zgody na oględziny wewnątrz budynku. Część informacji w karcie oparta na przekazach ustnych, nie zweryfikowana w czasie wizji.</p> <p>25. Opracował</p> <p>tekst PDZ ALMA Jacek Sawiński 05.10.2005</p> <p>plany i rysunki PDZ ALMA Jacek Sawiński 05.10.2005</p> <p>zdjęcia PDZ ALMA Jacek Sawiński 05.10.2005</p> <p>miejsce przechowywania negatywów: archiwum autora</p> <p>Karta po wypełnieniu podlega ochronie na podstawie przepisu prawa autorskiego</p>
<p>22. Bibliografia</p> <p>J.CH. LOCKE, Geschichte des Kreisstadt Guben., Görlitz 1803;</p> <p>K. GRANDER, Geschichte der Stadt Guben., 1925;</p> <p>Monographien deutscher Städte. Guben. Berlin 1928</p> <p>700 Jahre der Stadt Guben. Gubener Zeitung. 1935, Jg. 68, Nr. 126</p> <p>S. KOWALSKI, Gubin. [w:] Studia nad początkami i rozplanowaniem miast .. ., T. 2, 1970;</p> <p>LEHMANN, Hist. Ortslexikon für die Niederlausitz., Bd. 2, Marburg 1979;S.</p> <p>KOWALSKI, Zabytki woj. zielonogórskiego., Zielona Góra 1987</p> <p>Gubin. Zarys historii miasta., pr. zb., Zeszyty Lubuskie nr 22 1986</p> <p>R. PANTKOWSKI, Gubin., Gubin 1998;</p> <p>Alfabet ulic (X)., Wiadomości Gubińskie., nr 9/2004</p>	<p>26. Adnotacje o inspekcjach, informacje o zmianach (daty, imiona i nazwiska wypełniających)</p>
<p>23. Źródła ikonograficzne i fotograficzne (rodzaj, miejsce przechowywania, sygnatury)</p> <p>► kartografia: Pharos–Plan Guben, kon. XIX w. (po r 1894); Verkehrsplan der Stadt Guben., 1939; zbiory Izby muzealnej w Gubinie;</p> <p>► Alfabet ulic (X)., — fot. elewacji szczytowej, wsch.;</p> <p>► R. Pantkowski, op. cit., — fot. barwna elewacji szczytowej od strony ulicy</p>	<p>27. Załączniki</p> <p>* wkładka nr 1: cd. opisu; spis fotografii; zdjęcie;</p> <p>* wkładka nr 2: zdjęcia; fragmenty arch. planów Gubina z ok. 1900 i 1939 r;</p>

1. Miejscowość

G U B I N

2. Obiekt (nazwa jak na karcie)

BUDYNEK MIESZK. JEDN. ROBOT. 6

3. Zawartość wkładki (nazwa obiektu lub materiału uzupełniającego)

cd. opisu; spis fotografii, zdjęcia

zespólone w ścianach wtórnie dobudowanego ganku i jednoskrzydłowe małe okienko w przyziemiu korpusu. W elewacji zach. osiowy prostokątny mały otwór okienny w szczycie. W elewacjach widoczne ślady po zamurowanych otworach okiennych.

Otwory drzwiowe zewnętrzne. Wejście główne wtórne, obudowane współczesnym gankiem, w kształcie prostokąta, z jednoskrzydłowymi współczesnymi drzwiami ramowo-płycinowymi. Pierwotny otwór drzwiowy znajdował się obok, bliżej osi środkowej elewacji.

Otwory drzwiowe wewnętrzne. Wszystkie otwory drzwiowe w kształcie prostokątów z prostymi zamknięciami, z jednoskrzydłowymi drzwiami.

RZUT. Budynek założony na rzucie prostokąta, o osi podłużnej wsch.–zach. Do elewacji pn., w jej zach. części, dobudowano współcześnie wtórny, prostokątny ganek.

BRYŁA. Budynek wolnostojący dwukondygnacyjny, z częściowo mieszkalnym poddaszem, podpiwniczony w części centralnej pojedynczym pomieszczeniem piwnicznym. Bryła zwarta, nakryta dachem dwuspadowym, z naczółkiem od strony wsch., rozczłonkowana współcześnie wtórnym pn.-zach., jednokondygnacyjnym gankiem, który nakryty dachem pulpitowym o małym kącie nachylenia połaci.

ELEWACJE murowane i tynkowane w przyziemiu, w kondygnacji piętra w konstrukcji ryglowej, z uwidocznionym układem belek (prosta konstrukcja słupowa z ryglami i pojedynczymi zastrzałami), z wypełnieniem obrzuconym gliną. Elewacja zach. w całości murowana, licowana cegłą, zamknięta trójkątnym, nie oddzielnym, jednoosiowym szczytem. Przeciwległa elewacja wsch. 3-osiowa, przepruta zróżnicowanymi otworami okiennymi o nieregularnym układzie w obu kondygnacjach, zamknięta szczytem jednoosiowym z naczółkiem. Elewacja pd. 2-osiowa, z dwoma małymi, zróżnicowanymi otworami okiennymi, po jednym w każdej kondygnacji; w części zach. przyziemia prostokątna mała blenda, pozostałość po zamurowanym otworze okiennym. Elewacja pn. rozczłonkowana współcześnie dobudowanym, 2- i jednoosiowym, jednokondygnacyjnym gankiem zach., o gładko tynkowanych ścianach; nad gankiem dwa ujednolicone okienka na piętrze budynku; przy ganku, w przyziemiu małe okienko, pozostałość pierwotnego otworu wejściowego.

WYPOSAŻENIE. Nie zachowały się żadne elementy pierwotnego wyposażenia.

INSTALACJE: elektr., wod.-kan., gazowa telefoniczna.

SPIS FOTOGRAFII

1. Widok budynku z ulicy, pn.-wsch.
2. Fragment zach. elewacji pn.
3. Elewacja wsch.
4. Widok budynku od pd.-wsch.
5. Elewacja pd.
6. Fragment elewacji zach.
7. Okno przyziemia elewacji wsch.
8. Okienko na piętrze w elewacji pd.

2.



3.



4.



5.



6.



