

1. Obiekt

DOM MIESZKALNY

2. Czas powstania

1 ćw. XX w.

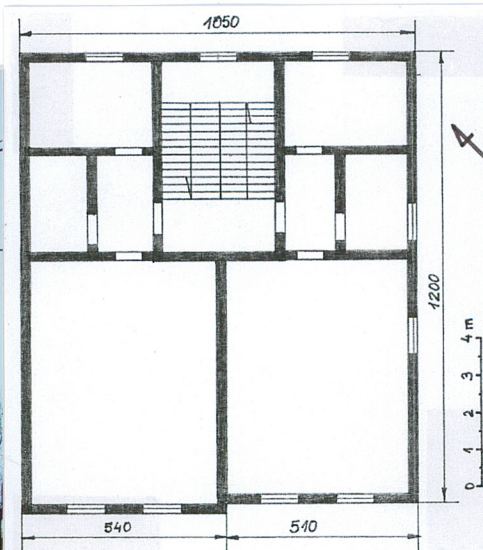
3. Miejscowość

GUBIN

11. Zdjęcia, rzut, przekrój, sytuacja, orientacja



1.



4. Adres

ul. DĄBROWSKIEGO 22

66-620 GUBIN

nr działki

23/3

ks wiecz. nr

5. Przynależność administracyjna

województwo

lubuskie

powiat

krośnieński

gmina

Gubin

6. Poprzednie nazwy miejscowości

GUBEN

7. Przynależność administracyjna

przed 1 VI 1975

województwo

zielonogórskie

powiat

krośnieński

8. Właściciel i jego adres

gmina Gubin oraz wspólnota
mieszkaniowa reprezentowana
przez PUM, ul. Śląska 36, Gubin

9. Użytkownik i jego adres

j.w.

10. Rejestr zabytków

Nr 2264 data 19.07.1976 r.



12. Autorzy, historia obiektu, określenia stylu

Pierwsza wzmianka w dokumentach na temat Gubina pojawia się w 1211 roku i dotyczy zezwolenia wydanego przez Henryka Brodatego dla klasztoru w Lubiążu na bezcłowy przywóz soli do miasta. Informacja ta świadczy, że w tym czasie istniał tu już rozwinięty ośrodek miejski pełniący funkcję grodu obronnego leżącego na szlaku handlowym łączącym Wielkopolskę z południowymi Niemcami.

Osadnictwo w tym rejonie rozwinęło się jednak znacznie wcześniej, co potwierdzają wykopaliska archeologiczne. Sprzyjały temu czynniki geograficzne, polityczne i gospodarcze, m.in. ukształtowanie terenu zapewniające naturalne warunki obronne, żyzne ziemie w dolinach rzecznych, czy przeprawa przez Nysę.

Pierwotne położenie osady pokrywało się z południową częścią późniejszego założenia miejskiego. Prawa miejskie Gubin otrzymał w 1235 roku z rąk margrabiego miśnieńskiego Henryka Dostojnego. Od XIII w. miasto należało na przemian do Margrabiów Miśni i Brandenburgii. W latach 1368 - 1623 roku wchodziło w skład korony czeskiej. W 1635r. przeszło w posiadanie Saksonii, by w 1815r., po Kongresie Wiedeńskim, stać się własnością Prus.

Od średniowiecza Gubin znany był jako ośrodek handlowy. Ważną rolę w życiu gospodarczym miasta odgrywała uprawa winorośli i przemysł sukienniczy. Rozwój miasta potwierdzały przywileje, m.in. z 1298 r. prawo budowy ratusza i z 1311r. prawo budowy murów obronnych. Prężny rozwój miasta w XV i XVI wieku zahamowany został po wojnie 30-letniej. Ponowne ożywienie gospodarcze nastąpiło w XIX stuleciu i łączyło się z rozwojem przemysłu (metalurgiczny i włókienniczy, kopalnie węgla brunatnego) i komunikacji.

Założenie urbanistyczne średniowiecznego Gubina oparte zostało na planie nieregularnego czworoboku, z centralnie usytuowanym trapezowatym rynkiem, z którego odchodziło 8 niesymetrycznie rozmieszczonych ulic: po 2 od wschodu i południa, 3 od północy i 1 od zachodu. Pierwotny plac rynkowy sięgał od wschodu aż do dzisiejszej ul. 3 Maja, jednak jeszcze w okresie średniowiecza zabudowano jego wschodnią część, a już w XIV wieku zabudowa wyszła poza obwarowania. Ul. Dąbrowskiego była jedną z ulic wyznaczających granice średniowiecznego miasta. Na początku XVII wieku wzniesiono przy głównych ulicach miasta w miejsce drewnianych i szachulcowych domów, murowane, kilkukondygnacyjne budynki.

Walki o Gubin w 1945 r. oraz późniejsza polityka rozbiórkowa doprowadziły do zniszczenia zabudowy w centrum miasta pozostawiając nieliczne zachowane budynki mieszkalne, wille i kamienice stojące w zwartej zabudowie. Przy ul. Dąbrowskiego zachowało się kilkanaście budynków, w tym nr 22.

Dawna nazwa ulicy - Kastaniengraben związana była z rosnącymi na tej ulicy kasztanowcami. Znajdowała się tutaj synagoga zburzona w Noc Kryształową w 1938 roku. c.d. załącznik nr 1

13. Opis (sytuacja, materiał i konstrukcja, rzut, bryła, elewacje, wnętrze, wyposażenie, instalacje)

Miasto Gubin położone jest w zachodniej części powiatu krośnieńskiego, nad Nysą Łużycką przy ujściu rzeki Lubszy. Przed II wojną światową miasto rozciągało się po dwóch brzegach Nysy, obecnie podzielone granicą polsko-niemiecką.

Ulica Dąbrowskiego (dawna nazwa Kastaniengraben) położona w centrum miasta to jedna z najstarszych w Gubinie. Na północy zaczyna się od skrzyżowania z ul. Roosevelta i 3 Maja, a na południu kończy przy ul. Słowackiego. Jest to droga powiatowa o nawierzchni z kostki brukowej.

Budynek nr 22 zlokalizowany jest w przedniej części działki w kształcie prostokąta, którego dłuższe boki lekko zakrzywiają się dostosowując się do biegu ulicy Dąbrowskiego. Teren posesji nieogrodzony od wschodu sąsiaduje z Lubszą opadając łagodnie ku rzece, od południa graniczy z niezabudowanym obszarem zieleni. Od północy do budynku przylega trójkondygnacyjny budynek mieszkalny nr 24 leżący na tej samej działce. Wjazd na posesję od południa drogą gruntową utwardzoną. W tylnej części działki zlokalizowane murowane i blaszane garaże. Przedmiotowy budynek mieszkalny stanowi typowy element zabudowy śródmiejskiej. Usytuowany w linii zabudowy ulicy, po jej wschodniej stronie, przy chodniku.

MATERIAŁ, KONSTRUKCJA, TECHNIKA

Ściany zewnętrzne murowane z cegły pełnej na zaprawie cementowo-wapiennej, tynkowane od wewnątrz i zewnątrz. Ściany wewnętrzne murowane z cegły pełnej, tynkowane, w części pomieszczeń założone współczesne płytki ceramiczne (kuchnie i łazienki).

Sklepienia i stropy. Piwnice nakryte sklepieniami betonowymi na belkach stalowych. W kondygnacjach naziemnych drewniane stropy belkowe z tynkowaną podsufitką.

Wieżba dachowa drewniana o konstrukcji krokwiowo-jętkowej podparta słupami wzmocnionymi mieczowaniem.

Pokrycie dachu z dachówki ceramicznej karpiówki kładzonej w koronkę.

Posadzki i podłogi zróżnicowane - w piwnicach posadzki betonowe. W przyziemiu klatki schodowej założone płytki ceramiczne. W kondygnacjach naziemnych podłogi drewniane deskowe nakryte wykładzinami dywanowymi, pcv lub z założonymi panelami, w niektórych pomieszczeniach (kuchnie i łazienki) założone płytki ceramiczne.

Wejście do budynku bezpośrednio z poziomu gruntu.

Schody wewnętrzne. Klatka schodowa ze schodami dwubiegowymi równoległymi, schody drewniane z profilowanymi stopniami, balustrada drewniana, ażurowa z prostymi tralkami, profilowanym pochwytem i snycersko opracowanym słupkiem. Schody do piwnic jednobiegowe ceglane.

c.d. załącznik nr 1

<p>14. Kubatura</p> <p>ok. 1200 m³</p>	<p>15. Powierzchnia użytkowa</p> <p>ok. 378 m²</p>	<p>16. Przeznaczenie pierwotne</p> <p>mieszkalne</p>	<p>17. Użytkowanie obecne</p> <p>mieszkalne</p>
<p>19. Prace budowlane i konserwatorskie, ich przebieg i dokumentacja</p> <p>Bieżące naprawy i remonty lokali mieszkalnych.</p>		<p>18. Stan zachowania (fundamenty, ściany zewnętrzne, ściany wewnętrzne, sklepienia, stropy, konstrukcje dachowe, pokrycie dachu, wyposażenie i instalacje)</p> <p>Fundamenty – nie badano, Ściany zewnętrzne – widoczne ślady zawilgoceń murów, ubytki, uszkodzenia i odparzenia tynków, Ściany wewnętrzne – stan dobry, Stropy – stan dobry Konstrukcja dachowa – stan dobry, Pokrycie dachu – stan dobry,</p>	
		<p>20. Najpilniejsze postulaty konserwatorskie</p> <p>Założenie izolacji zewnętrznej, Wykonanie badań stratygraficznych tynku, Remont elewacji, usunięcie uszkodzonych, odparzonych tynków i wykonanie nowych.</p>	

<p>21. Akta archiwalne (rodzaj akt, numer i miejsce przechowywania)</p> <p>Archiwum Wojewódzkiego Urzędu Ochrony Zabytków w Zielonej Górze: Gubin. Studium historyczne do planu zagospodarowania miasta, oprac. PP PKZ, Poznań, 1955, mpis, Gubin. Studium historyczno-urbanistyczne, opr. S. Kowalski, A. Woźny, 1992, mpis</p>	<p>24. Uwagi różne</p>
<p>22. Bibliografia</p> <p>K. Gander, <i>Kleiner Führer durch Guben</i>, Guben 1904, K. Gander, <i>Geschichte der Stadt Guben</i>, Guben 1925, S. Kowalski, <i>Geneza i rozwój przestrzenny Gubina</i> [w:] <i>Gubin</i>, Zeszyty Lubuskie LTK, nr 11, Zielona Góra 1971, S. Kowalski, <i>Gubin</i> [w:] <i>Studia nad początkami i rozplanowaniem miast nad środkową Odrą i dolną Wartą</i>, T.2, Zielona Góra 1970, S. Kowalski, <i>Zabytki województwa zielonogórskiego</i>, Zielona Góra 1987r., W. Łabęcki, <i>Alfabet ulic</i> [w:] <i>Wiadomości Gubińskie</i> nr 3/2004 J. Muszyński, <i>Zabytki miasta Gubin</i> [w:] <i>Gubin</i>, Zeszyty Lubuskie LTK, nr 11, Zielona Góra 1971, R.Pantkowski, <i>Gubin</i>, Gubin 1998 r.</p>	<p>25. Opracował</p> <p>tekst mgr Katarzyna Kielczewska, XI 2009r.</p> <p>plany, rysunki mgr Katarzyna Kielczewska, XI 2009r.</p> <p>zdjęcia fotogr. mgr Katarzyna Kielczewska, XI 2009 r.</p> <p>Miejsce przechowywania negatywów WUOZ Zielona Góra</p> <p>KARTA PO WYPEŁNIENIU PODLEGA OCHRONIE NA PODSTAWIE PRZEPISÓW PRAWA AUTORSKIEGO</p>
<p>23. Źródła ikonograficzne i fotograficzne (rodzaj, miejsce przechowywania, sygnatura)</p> <p>kartografia</p> <p><i>Pharus Plan Gubenaus dem jahre 1923, 1; 8000, zbiory Izby Muzealnej w Gubinie</i></p> <p>Plan miasta Guben [w:] K. Gander, <i>Kleiner Führer durch Guben</i>, Guben 1904</p>	<p>26. Adnotacje o inspekcjach, informacje o zmianach (daty, imiona i nazwiska wypełniających)</p> <p>27. Załączniki</p> <p>zał. nr 1 – c.d. punkt 12 i 13, spis fotografii</p> <p>zał. nr 2 – dokumentacja fotograficzna</p> <p>zał. nr 3 – dokumentacja fotograficzna</p> <p>zał. nr 4 – dokumentacja fotograficzna</p>

1. Miejscowość 2. Gmina 3. Województwo	Gubin Gubin lubuskie	4. Obiekt (nazwa jak w karcie) DOM MIESZKALNY, UL. DĄBROWSKIEGO 22	5. Zawartość wkładki (nazwa materiału uzupełniającego) cd. pkt 12, cd. pkt 13, spis fotografii, dokumentacja fotograficzna
--	-------------------------------------	--	--

cd. p.12

Budynek nr 22 wzniesiony został prawdopodobnie w 1 ćw. XX wieku. Prosta forma architektoniczna i oszczędny detal architektoniczny charakterystyczne dla architektury modernistycznej 1 ćw. XX wieku wskazują, iż budynek powstał w tym czasie. Nie udało się ustalić dokładnego czasu wzniesienia budynku, ani nazwisk projektanta i właściciela domu.

cd.13

Otwory okienne w kształcie prostokątów o prostych zamknięciach stanowią główny element artykulacji elewacji. Prawie wszystkie ujęte zostały w proste opaski okienne, z wyjątkiem okien w wystawce okiennej w elewacji tylnej. Stolarka okienna o różnych wymiarach, parametrach ram, materiale i konstrukcji. Okna częściowo drewniane skrzynkowe, dwuskrzydłowe, na klatce schodowej oraz w wystawce okiennej elewacji tylnej okna krosnowa. W stolarce skrzynkowej ślemiona profilowane, a listwy przymykowe dekorowane w górnej części półkolumnkami o korynckich kapitelach. Okienka piwnicy z kształcie poziomych prostokątów zabezpieczone deskami, częściowo przeszklone. Część okien wymieniona współcześnie na okna zespolone z pcv w kolorze białym.

Otwory drzwiowe zewnętrzne. Wejście do budynku, do klatki schodowej zlokalizowane w elewacji tylnej. Otwór prostokątny, ujęty prostym obramieniem, z jednoskrzydłowymi drewnianymi drzwiami z przeszkloną górną częścią podzieloną szczeblinkami na sześć prostokątnych kwater.

Otwory drzwiowe wewnętrzne prostokątne z prostymi zamknięciami. Drzwi do mieszkań jednoskrzydłowe, częściowo ramowo-płycinowe, a częściowo współczesne z płyt wiórowych z okleiną drewnopodobną. Drzwi wewnętrzne w mieszkaniach jednoskrzydłowe, w części pomieszczeń zachowana oryginalna stolarka ramowo-płycinowa.

RZUT Budynek założony na planie prostokąta z nieznacznym pseudoryzalitem w elewacji frontowej. W części wschodniej mieści się wejście na klatkę schodową komunikującą kondygnacje naziemne.

BRYŁA zwarta. Budowla dwukondygnacyjna z użytkowym poddaszem, podpiwniczona w całości. Nakryta dachem dwuspadowym z prostopadłym, trójkątnym szczytem w elewacji frontowej przykrytym również dwuspadowym daszkiem. Połąc nad elewacją tylną przerwana wystawką okienną i kominami.

ELEWACJE o skromnym opracowaniu plastycznym, z nieco bardziej okazale opracowaną fasadą z wprowadzonym pseudoryzalitem, co wzbogaca architekturę budynku i podnosi jej oddziaływanie optyczne. Artykułowane wertykalnie oknami w prostych obramieniach, a horyzontalnie gzymsami i cokołem. Kolorystyka elewacji ujednolicona, utrzymana w jasnoszarej tonacji z białymi opaskami okiennymi i brązowym cokołem.

Elewacja frontowa, zachodnia, o kompozycji czteroosiowej, z cokołem, z kondygnacjami oddzielonymi gzymsami kordonowymi i zwieńczonymi gzymsem koronującym. Elewacja rozczłonkowana w części północnej dwuosiowym pseudoryzalitem zwieńczonym trójkątnym szczytem.

Elewacja boczna – południowa, o kompozycji dwuosiowej, z małym okienkiem na osi budynku w partii szczytu. Dekorowana pasami gzymsów kordonowych.

Elewacja tylna wschodnia, trójosiowa, z cokołem, z wejściem na osi środkowej, z wystawką okienną w poddaszu.

WNĘTRZE o zachowanej dyspozycji lokali mieszkalnych- w sumie sześć mieszkań, po dwa na każdej kondygnacji.

Oryginalne WYPOSAŻENIE częściowo zachowane. Zachowany wystrój klatki schodowej z drewnianymi schodami, balustradami i słupkami oraz ceramiczną posadzką w przyziemiu, a także część drewnianej stolarki okiennej i drzwiowej.

INSTALACJE – elektryczna, wod.-kan., co., telefoniczna.

Wkładkę założył Katarzyna Kielczewska, XI 2009

Miejsce przechowywania negatywów arch. WUOZ w Zielonej Górze

Wzór ODZ 1995 r.

Spis fotografii:

1. elewacja frontowa
2. widok od strony południowo-zachodniej
3. elewacja boczna, południowa
4. widok od strony południowo-wschodniej
5. elewacja tylna
6. widok od strony północno-wschodniej na elewację tylną
7. fragment elewacji frontowej- okno z obramieniem
8. wejście do budynku
9. fragment klatki schodowej
10. wejście do piwnicy z klatki schodowej
11. piwnica
12. posadzka w przyziemiu klatki schodowej
13. strych
14. *Pharus Plan Gubenaus dem jahre 1923, 1; 8000, zbiory Izby Muzealnej w Gubinie*
15. Plan miasta Guben [w:] K. Gander, *Kleiner Führer durch Guben*, Guben 1904

1. Miejscowość **Gubin**
2. Gmina **Gubin**
3. Województwo **lubuskie**

4. Obiekt (nazwa jak w karcie)

**DOM MIESZKALNY,
UL. DĄBROWSKIEGO 22**

5. Zawartość wkładki (nazwa materiału uzupełniającego)

dokumentacja fotograficzna



2.



3.



4.

Wkładkę założył Katarzyna Kielczewska , XI 2009
Miejsce przechowywania negatywów arch. WUOZ w Zielonej Górze

Wzór ODZ 1995 r.



5.



6.



7.

WKŁADKA DO KARTY ZABYTEKÓW ARCHITEKTURY I BUDOWNICTWA

ZAŁĄCZNIK NR 3

1. Miejscowość **Gubin**
2. Gmina **Gubin**
3. Województwo **lubuskie**

4. Obiekt (nazwa jak w karcie)

**DOM MIESZKALNY,
UL. DĄBROWSKIEGO 22**

5. Zawartość wkładki (nazwa materiału uzupełniającego)

dokumentacja fotograficzna



8.



9.

Wkładkę założył Katarzyna Kielczewska , XI 2009
Miejsce przechowywania negatywów arch. WUOZ w Zielonej Górze

Wzór ODZ 1995 r.



10.



11.

WKŁADKA DO KARTY ZABYTEKÓW ARCHITEKTURY I BUDOWNICTWA

ZAŁĄCZNIK NR 4

1. Miejscowość	Gubin	4. Obiekt (nazwa jak w karcie)	5. Zawartość wkładki (nazwa materiału uzupełniającego)
2. Gmina	Gubin	DOM MIESZKALNY,	dokumentacja fotograficzna
3. Województwo	lubuskie	UL. DĄBROWSKIEGO 22	



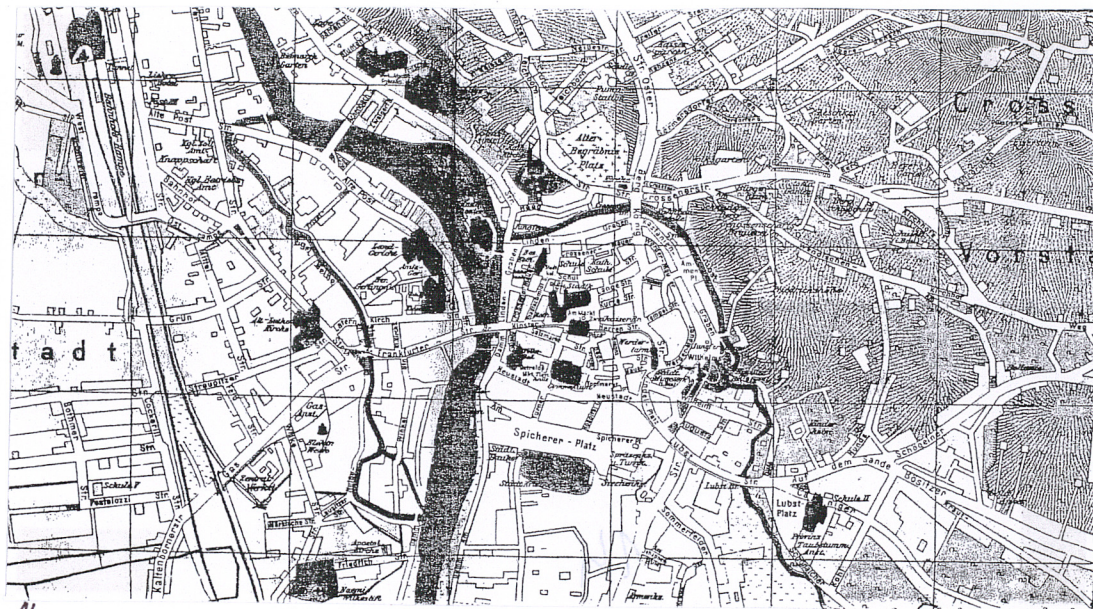
12.



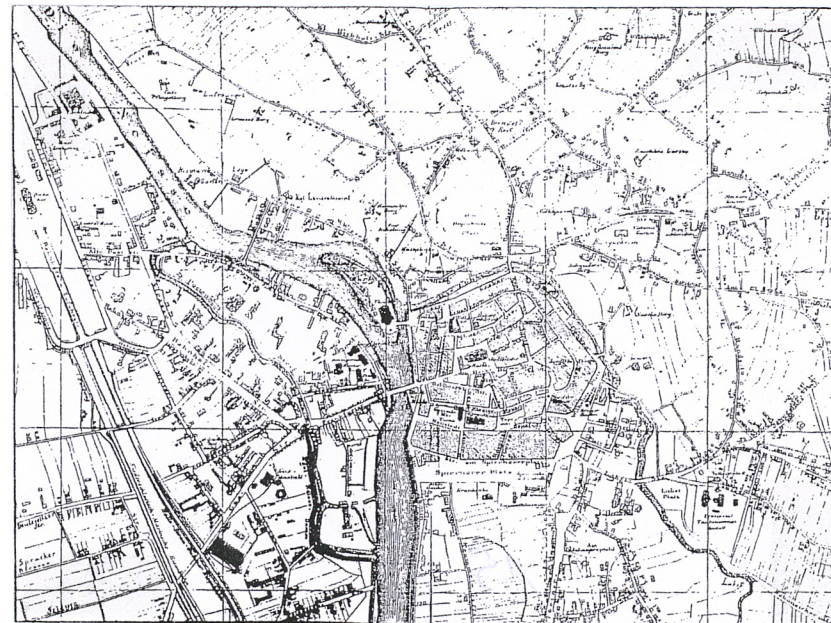
13.

Wkładkę założył Katarzyna Kielczewska , XI 2009
Miejsce przechowywania negatywów arch. WUOZ w Zielonej Górze

Wzór ODZ 1995 r.



14.



15.