

1. Obiekt

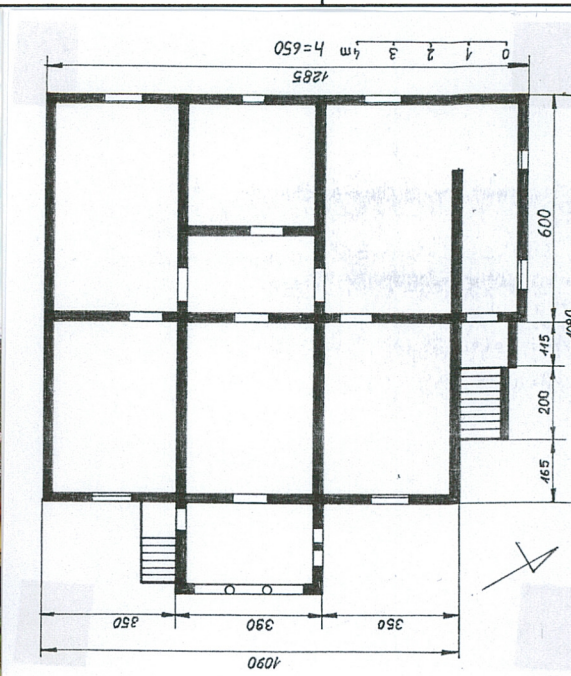
WILLA

2. Czas powstania

1909 r.

3. Miejscowość

GUBIN



4. Adres **ul. DĄBROWSKIEGO 11**

66-620 GUBIN

nr działki **86** obręb **5**
ks wiecz. nr

5. Przynależność administracyjna

województwo **lubuskie**
powiat **krośnieński**
gmina **Gubin**

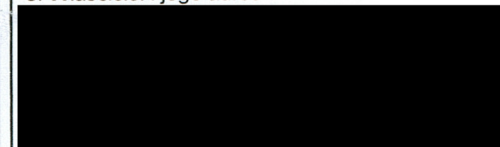
6. Poprzednie nazwy miejscowości

GUBEN

7. Przynależność administracyjna
przed 1 VI 1975

województwo **zielonogórskie**
powiat **krośnieński**

8. Właściciel i jego adres

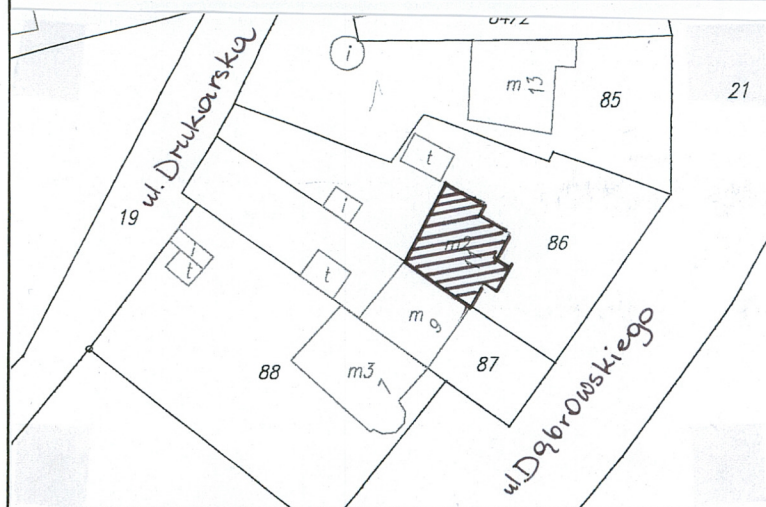


9. Użytkownik i jego adres

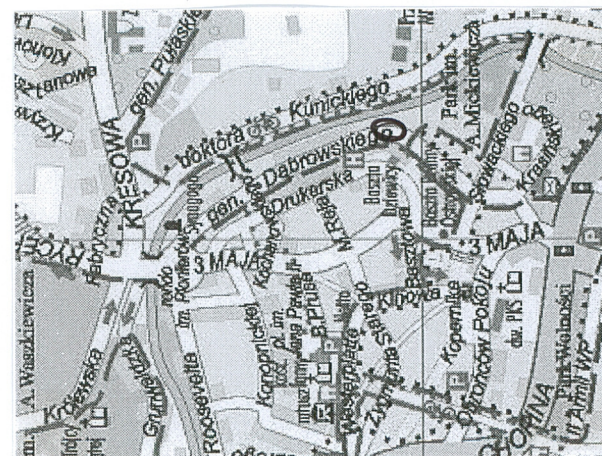
j.w.

10. Rejestr zabytków

Nr **2263** data **19.07.1976 r.**



1.



12. Autorzy, historia obiektu, określenia stylu

Pierwsza wzmianka w dokumentach na temat Gubina pojawia się w 1211 roku i dotyczy zezwolenia wydanego przez Henryka Brodatego dla klasztoru w Lubiążu na bezcłowy przywóz soli do miasta. Informacja ta świadczy, że w tym czasie istniał tu już rozwinięty ośrodek miejski pełniący funkcję grodu obronnego leżącego na szlaku handlowym łączącym Wielkopolskę z południowymi Niemcami.

Osadnictwo w tym rejonie rozwinęło się jednak znacznie wcześniej, co potwierdzają wykopaliska archeologiczne. Sprzyjały temu czynniki geograficzne, polityczne i gospodarcze, m.in. ukształtowanie terenu zapewniające naturalne warunki obronne, żyzne ziemie w dolinach rzecznych, czy przeprawa przez Nysę.

Pierwotne położenie osady pokrywało się z południową częścią późniejszego założenia miejskiego. Prawa miejskie Gubin otrzymał w 1235 roku z rąk margrabiego miśnieńskiego Henryka Dostojnego. Od XIII w. miasto należało na przemian do Margrabiów Miśni i Brandenburgii. W latach 1368 - 1623 roku wchodziło w skład korony czeskiej. W 1635r. przeszło w posiadanie Saksonii, by w 1815r., po Kongresie Wiedeńskim, stać się własnością Prus.

Od średniowiecza Gubin znany był jako ośrodek handlowy. Ważną rolę w życiu gospodarczym miasta odgrywała uprawa winorośli i przemysł sukienniczy. Rozwój miasta potwierdzały przywileje, m.in. z 1298 r. prawo budowy ratusza i z 1311r. prawo budowy murów obronnych. Prężny rozwój miasta w XV i XVI wieku zahamowany został po wojnie 30-letniej. Ponowne ożywienie gospodarcze nastąpiło w XIX stuleciu i łączyło się z rozwojem przemysłu (metalurgiczny i włókienniczy, kopalnie węgla brunatnego) i komunikacji.

Założenie urbanistyczne średniowiecznego Gubina oparte zostało na planie nieregularnego czworoboku, z centralnie usytuowanym trapezowatym rynkiem, z którego odchodziło 8 niesymetrycznie rozmieszczonych ulic: po 2 od wschodu i południa, 3 od północy i 1 od zachodu. Pierwotny plac rynkowy sięgał od wschodu aż do dzisiejszej ul. 3 Maja, jednak jeszcze w okresie średniowiecza zabudowano jego wschodnią część, a już w XIV wieku zabudowa wyszła poza obwarowania. Ul. Dąbrowskiego była jedną z ulic wyznaczających granice średniowiecznego miasta.

Na początku XVII wieku wzniesiono przy głównych ulicach miasta w miejsce drewnianych i szachulcowych domów, murowane, kilkukondygnacyjne budynki.

Walki o Gubin w 1945 r. oraz późniejsza polityka rozbiórkowa doprowadziły do zniszczenia zabudowy w centrum miasta pozostawiając nieliczne zachowane budynki mieszkalne, wille i kamienice stojące w zwartej zabudowie. Przy ul. Dąbrowskiego zachowało się kilkanaście budynków, w tym nr 11. c.d. załącznik nr 1

13. Opis (sytuacja, materiał i konstrukcja, rzut, bryła, elewacje, wnętrza, wyposażenie, instalacje)

Miasto Gubin położone jest w zachodniej części powiatu krośnieńskiego, nad Nysą Łużycką przy ujściu rzeki Lubszy. Przed II wojną światową miasto rozciągało się po dwóch brzegach Nysy, obecnie podzielone granicą polsko-niemiecką.

Ulica Dąbrowskiego (dawna nazwa Kastaniengraben) położona w centrum miasta to jedna z najstarszych w Gubinie. Na północy zaczyna się od skrzyżowania z ul. Roosevelta i 3 Maja, a na południu kończy przy ul. Słowackiego. Jest to droga powiatowa o nawierzchni z kostki brukowej.

Działka położona po zachodniej stronie ul. Dąbrowskiego, która w tym odcinku biegnie równolegle do ul. Drukarskiej położonej od niej na zachód. Teren posesji o nieregularnym kształcie rozciąga się między obiema ulicami, zwężając się w kierunku zachodnim. Willa usytuowana w linii zabudowy ulicy. Od ulicy Dąbrowskiego oddzielona ogrodzeniem z metalowymi przesłami na ceglanej, otynkowanej podmurówce, a od ul. Drukarskiej współczesnym metalowym ogrodzeniem. Dostęp na posesję od strony wschodniej przez furtkę i metalową bramę wjazdową oraz od strony zachodniej w analogiczny sposób. Okoliczna zabudowa złożona z budynków pochodzących w większości z tego samego czasu.

Budynek nr 11 zlokalizowany jest w centralnej części posesji. Od południa do budynku przylega jednokondygnacyjny budynek nr 9. Podwórko częściowo wyłożone drobnymi płytkami betonowymi i porośnięte trawą oraz krzewami. Przedmiotowy budynek stanowi typowy element zabudowy śródmiejskiej.

MATERIAŁ, KONSTRUKCJA, TECHNIKA

Ściany zewnętrzne murowane z cegły pełnej na zaprawie cementowo-wapiennej, tynkowane od wewnątrz i zewnątrz, oprócz przyziemia elewacji zachodniej, gdzie usunięto tynki. Ściany wewnętrzne murowane z cegły pełnej, tynkowane i malowane, w części pomieszczeń założone współczesne płytki ceramiczne (kuchnie, łazienki).

Sklepienia i stropy. Piwnice nakryte stropami betonowymi na belkach stalowych. W kondygnacjach naziemnych drewniane stropy belkowe z tynkowaną podsufitką.

Wieżba dachowa drewniana o konstrukcji krokwiowo-płatwiowa podparta słupami wzmocnionymi mieczowaniem.

Pokrycie dachu z dachówki ceramicznej karpiówki.

Posadzki i podłogi zróżnicowane- w piwnicach posadzki betonowe, w kondygnacjach naziemnych częściowo podłogi drewniane deskowe nakryte wykładzinami dywanowymi, pcv, panelami lub założone parkiety, w niektórych pomieszczeniach (kuchnie i łazienki) założone płytki ceramiczne.

Schody zewnętrzne – wejście od strony elewacji frontowej z ganku, poprzedzone kilkoma granitowymi stopniami ujętymi pełną murowaną ścianką. Wejście na werandę jednobiegowymi betonowymi schodami ujętymi murowaną pełną ścianką balustrady.c.d. załącznik nr 1

<p>14. Kubatura</p> <p>ok. 900 m³</p>	<p>15. Powierzchnia użytkowa</p> <p>ok. 235 m²</p>	<p>16. Przeznaczenie pierwotne</p> <p>mieszkalne</p>	<p>17. Użytkowanie obecne</p> <p>mieszkalne</p>
<p>19. Prace budowlane i konserwatorskie, ich przebieg i dokumentacja</p> <p>Indywidualne remonty modernizacyjne i adaptacyjne, bieżące naprawy lokali mieszkalnych.</p>		<p>18. Stan zachowania (fundamenty, ściany zewnętrzne, ściany wewnętrzne, sklepienia, stropy, konstrukcje dachowe, pokrycie dachu, wyposażenie i instalacje)</p> <p>Fundamenty – nie badano, Ściany zewnętrzne – widoczne ubytki, uszkodzenia, odspojenia tynków na elewacji frontowej, w elewacji tylnej całkowicie zbity tynk w dolnej części murów, Ściany wewnętrzne –stan dobry, Stropy – stan dobry Konstrukcja dachowa – stan dobry, Pokrycie dachu – stan dobry, Wyposażenie –zachowane drewniane schody wraz balustradą i słupkami</p>	
		<p>20. Najpilniejsze postulaty konserwatorskie</p> <p>Wykonanie badań stratygraficznych tynku i detalu architektonicznego w elewacji frontowej w celu ustalenia pierwotnej kolorystyki. Remont elewacji – usunięcie uszkodzonych i wykonanie nowych gładkich tynków, renowacja detalu architektonicznego.</p>	

<p>21. Akta archiwalne (rodzaj akt, numer i miejsce przechowywania) Archiwum Wojewódzkiego Urzędu Ochrony Zabytków w Zielonej Górze: Gubin. Studium historyczne do planu zagospodarowania miasta, oprac. PP PKZ, Poznań, 1955, mpis, Gubin. Studium historyczno-urbanistyczne, opr. S. Kowalski, A. Woźny, 1992, mpis</p>	<p>24. Uwagi różne</p>
<p>22. Bibliografia K. Gander, <i>Kleiner Führer durch Guben</i>, Guben 1904, K. Gander, <i>Geschichte der Stadt Guben</i>, Guben 1925, S. Kowalski, <i>Geneza i rozwój przestrzenny Gubina</i> [w:] <i>Gubin</i>, Zeszyty Lubuskie LTK, nr 11, Zielona Góra 1971, S. Kowalski, <i>Gubin</i> [w:] <i>Studia nad początkami i rozplanowaniem miast nad środkową Odrą i dolną Wartą</i>, T.2, Zielona Góra 1970, S. Kowalski, <i>Zabytki województwa zielonogórskiego</i>, Zielona Góra 1987r., W. Łabęcki, <i>Alfabet ulic</i> [w:] <i>Wiadomości Gubińskie</i> nr 3/2004 J. Muszyński, <i>Zabytki miasta Gubin</i> [w:] <i>Gubin</i>, Zeszyty Lubuskie LTK, nr 11, Zielona Góra 1971, R.Pantkowski, <i>Gubin</i>, Gubin 1998 r.</p>	<p>25. Opracował</p> <p>tekst mgr Katarzyna Kielczewska, XI 2009r.</p> <p>plany, rysunki mgr Katarzyna Kielczewska, XI 2009r.</p> <p>zdjęcia fotogr. mgr Katarzyna Kielczewska, XI 2009 r.</p> <p>Miejsce przechowywania negatywów WUOZ Zielona Góra</p> <p>KARTA PO WYPEŁNIENIU PODLEGA OCHRONIE NA PODSTAWIE PRZEPISÓW PRAWA AUTORSKIEGO</p>
<p>23. Źródła ikonograficzne i fotograficzne (rodzaj, miejsce przechowywania, sygnatura) kartografia <i>Pharus Plan Guben aus dem jahre 1923, 1; 8000, zbiory Izby Muzealnej w Gubinie</i> Plan miasta Guben [w:] K. Gander, <i>Kleiner Führer durch Guben</i>, Guben 1904,</p>	<p>26. Adnotacje o inspekcjach, informacje o zmianach (daty, imiona i nazwiska wypełniających)</p> <p>27. Załączniki zał. nr 1 – c.d. punkt 12 i 13, spis fotografii zał. nr 2 – dokumentacja fotograficzna zał. nr 3 – dokumentacja fotograficzna zał. nr 4 – dokumentacja fotograficzna</p>

1. Miejscowość 2. Gmina 3. Województwo	Gubin Gubin lubuskie	4. Obiekt (nazwa jak w karcie) WILLA , UL. DĄBROWSKIEGO 11	5. Zawartość wkładki (nazwa materiału uzupełniającego) cd. pkt 12, cd. pkt 13, spis fotografii
--	----------------------------	--	---

cd. pkt. 12

Dawna nazwa ulicy - Kastaniengraben związana była z rosnącymi na tej ulicy kasztanowcami. Mieściła się tutaj synagoga zburzona w Noc Kryształową w 1938 roku. Budynek wzniesiony został w 1909 r., o czym świadczy data umieszczona nad wejściem głównym.

Budynek przy ul. Dąbrowskiego 11 to przykład architektury operującej eklektycznymi formami i repertuarem detalu architektonicznego z wykorzystaniem elementów secesji i modernizmu.

cd. pkt 13

Schody wewnętrzne. Klatka schodowa ze schodami dwubiegowymi równoległymi, stopnie drewniane, balustrada drewniana z toczonymi tralkami i dekoracyjnie opracowanym słupkiem u podnóża schodów. Schody do piwnic jednobiegowe, betonowe.

Otworki okienne o zróżnicowanych wymiarach i proporcjach, stanowią główny element artykulacji elewacji. Większość otworów w kształcie pionowych prostokątów prosto zamkniętych, z wyjątkiem trzech otworów w szczycie fasady zamkniętych łukiem odcinkowym. Otwory w przyziemiu fasady nieco większe, o proporcjach zbliżonych do kwadratu, wypełnione oknami trójskrzydłowymi. Pozostałe o bardziej smukłych proporcjach z oknami jedno- i dwuskrzydłowymi. Stolarka okienna o zróżnicowanych parametrach ram, materiale i konstrukcji. W pomieszczeniach mieszkalnych stolarka okienna częściowo drewniana skrzynkowa jedno-, dwu- i trójskrzydłowa z profilowanymi ślēmionami. Na klatce schodowej stolarka krosnowa ze szkleniem witrażowym. Okienka doświetlające poddasze o wielokwaterowe. Część okien wymieniona współcześnie na okna zespolone z pcv w kolorze białym.

Otwory okienne pozbawione obramowania.

Otwory drzwiowe zewnętrzne. W elewacji frontowej główne wejście do budynku z ganku. Stolarka drzwiowa jednoskrzydłowa drewniana, ramowo-płycinową. Centralna płycina ozdobiona motywem festonu podwieszonego w dwu miejscach oraz motywami ornamentalnymi. Górna płycina podzielona szczeblinkami na mniejsze kwatery i przeszklona szkłem ornamentalnym. Drzwi prowadzące na werandę ramowo-płycinowe, jednoskrzydłowe. Kolejny otwór drzwiowy zewnętrzny został umieszczony w elewacji tylnej. Drzwi jednoskrzydłowe, ramowo-płycinowe.

Otwory drzwiowe wewnętrzne prostokątne z prostymi zamknięciami. Drzwi wewnętrzne w pomieszczeniach jednoskrzydłowe, w części pomieszczeń zachowana oryginalna stolarka ramowo-płycinowa, w części współczesna z płyty wiórowej i okleiny drewnopodobnej.

RZUT Budynek założony na planie prostokąta z dwoma ryzalitami. Na osi fasady prostokątny ryzalit mieści werandę, a do elewacji bocznej przylega ryzalit klatki schodowej.

BRYŁA budynku rozczłonkowana ryzalitami i wystawkami okiennymi. Budowla dwukondygnacyjna, podpiwniczona w całości. Korpus nakryty dachem dwuspadowym przechodzącym w części wschodniej, nad szczytem w naczółkowy. Ganek przykryty jednospadowym daszkiem. Połączenie dachu przerywane wystawkami okiennymi i wysokimi kominami

ELEWACJE o różnym opracowaniu plastycznym z najbardziej okazałe opracowaną fasadą, co wzbogaca kompozycję architektoniczną budynku i podnosi jej oddziaływanie optyczne. Kolorystyka elewacji zróżnicowana – elewacja frontowa i część elewacji bocznej z szarym tynkiem i jasnym detalem, elewacja zachodnia i część elewacji bocznej z założonymi współczesnymi tynkami utrzymanymi w ciepłej tonacji żółci.

Elewacja frontowa, wschodnia, o kompozycji trójosiowej rozczłonkowana prostokątnym ryzalitem werandy na osi i trójkątnym szczytem o ściętym wierzchołku. Ścianki werandy w dolnych partiach boniowane. Od frontu dwie kolumny oraz ażurowe boczne ścianki podtrzymują pełną murowaną ściankę balustrady balkonu dekorowaną dwoma prostokątnymi płycinami. Na balkon otwierają się trzy otwory, z centralnie umieszczonymi drzwiami. Otwory oddzielają prostokątne płyciny z dekoracją sztukatorską przedstawiającą ptaki i kartusze. Powyżej gzyms oddzielający szczyt, który wypełniają trzy niewielkie otwory okienne zwieńczone łukiem odcinkowym. Otwory ujęte w obramienie zwieńczone łukiem i dekoracją sztukatorską w formie wici roślinnej.

W centrum osi bocznych, między oknami umieszczone medaliony otoczone wicią roślinną. Nad gankiem płycina z datą 1909.

Elewacja boczna- północna, dwuosiowa z ryzalitem mieszczącym klatkę schodową.

Elewacja zachodnia, czteroosiowa, o ścianach przeprutych różnymi otworami okiennymi i wejściem zlokalizowanym w osi skrajnej, północnej. Pozbawiona detalu architektonicznego i tynku w przyziemiu. Druga kondygnacja o gładkich jednolitych ścianach.

WNĘTRZE o znacznie przekształconej dyspozycji (z nowymi podziałami wewnątrz lokali mieszkalnych zwiększającymi liczbę pomieszczeń). Zachowana klatka schodowa.

Oryginalne WYPOSAŻENIE częściowo zachowane. Zachowany częściowy wystrój klatki schodowej, z drewnianymi schodami, balustradami i słupkami. Zachowana część drewnianej stolarki okiennej i drzwiowej, w tym okno klatki schodowej ze szkleniem witrażowym.

INSTALACJE – elektryczna, wod.-kan., co., telefoniczna.

Spis fotografii:

1. elewacja frontowa
2. widok od strony południowo-wschodniej
3. widok od strony północno-wschodniej
4. elewacja zachodnia
5. widok na boczną ściankę werandy
6. fragment elewacji frontowej z kolumnami werandy
7. fragment elewacji frontowej ze ścianką balustrady
8. ganek wejściowy
9. stolarka drzwiowa zewnętrzna
10. okna w elewacji bocznej ze szkleniem witrażowym
11. szklenie witrażowe w oknie
12. płycina z datą nad gankiem
13. klatka schodowa
14. słupek balustrady
15. strych
16. *Pharus Plan Guben aus dem Jahre 1923, 1; 8000, zbiory Izby Muzealnej w Gubinie*
17. Plan miasta Guben [w:] K. Gander, *Kleiner Führer durch Guben*, Guben 1904



1. Miejscowość **Gubin**
2. Gmina **Gubin**
3. Województwo **lubuskie**

4. Obiekt (nazwa jak w karcie)

WILLA, UL. DĄBROWSKIEGO 11

5. Zawartość wkładki (nazwa materiału uzupełniającego)

dokumentacja fotograficzna



3.



4.



5.



6.

WKŁADKA DO KARTY ZABYTEKÓW ARCHITEKTURY I BUDOWNICTWA

ZAŁĄCZNIK NR 3

1. Miejscowość 2. Gmina 3. Województwo	Gubin Gubin lubuskie	4. Obiekt (nazwa jak w karcie) WILLA, UL. DĄBROWSKIEGO 11	5. Zawartość wkładki (nazwa materiału uzupełniającego) dokumentacja fotograficzna
--	-------------------------------------	---	--



7.



8.



9.



10.



11.

1. Miejscowość 2. Gmina 3. Województwo	Gubin Gubin lubuskie	4. Obiekt (nazwa jak w karcie) WILLA, UL. DĄBROWSKIEGO 11	5. Zawartość wkładki (nazwa materiału uzupełniającego) dokumentacja fotograficzna
--	---	---	--



12.



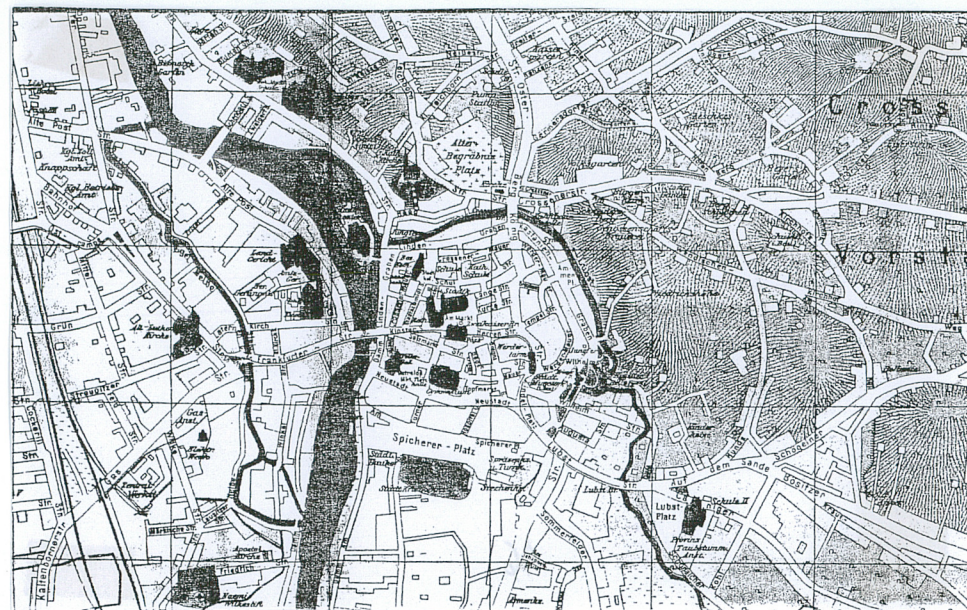
13.



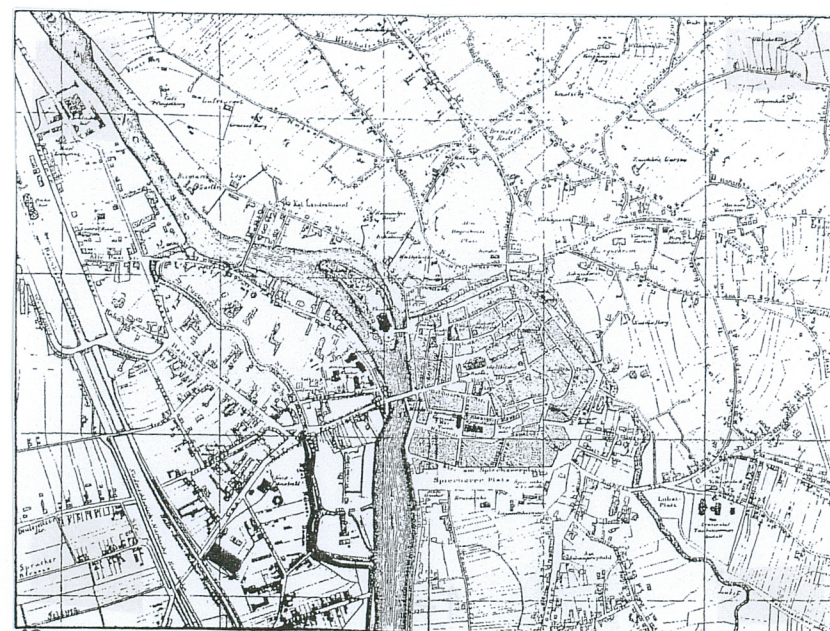
14.



15.



16.



17.