

1. Obiekt

DOM MIESZKALNY

2. Czas powstania

XIX/XX w.

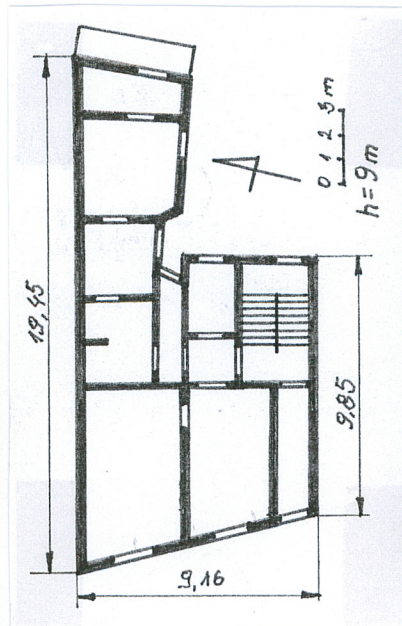
3. Miejscowość

GUBIN

11. Zdjęcia, rzut, przekrój, sytuacja, orientacja



1.



4. Adres

ul. DĄBROWSKIEGO 6

66-620 GUBIN

nr działki
ks wiecz. nr

82/1 obręb 5

5. Przynależność administracyjna
województwo lubuskie
powiat krośnieński
gmina Gubin

6. Poprzednie nazwy miejscowości

GUBEN

7. Przynależność administracyjna
przed 1 VI 1975

województwo zielonogórskie
powiat krośnieński

8. Właściciel i jego adres

**gmina Gubin oraz wspólnota
mieszkaniowa reprezentowana
przez PUM, ul. Śląska 36, Gubin**

9. Użytkownik i jego adres

j.w.

10. Rejestr zabytków

Nr 2259 data 19.07.1976 r.

12. Autorzy, historia obiektu, określenia stylu

Pierwsza wzmianka w dokumentach na temat Gubina pojawia się w 1211 roku i dotyczy zezwolenia wydanego przez Henryka Brodatego dla klasztoru w Lubiążu na bezcłowy przywóz soli do miasta. Informacja ta świadczy, że w tym czasie istniał tu już rozwinięty ośrodek miejski pełniący funkcję grodu obronnego leżącego na szlaku handlowym łączącym Wielkopolskę z południowymi Niemcami.

Osadnictwo w tym rejonie rozwinęło się jednak znacznie wcześniej, co potwierdzają wykopaliska archeologiczne. Sprzyjały temu czynniki geograficzne, polityczne i gospodarcze, m.in. ukształtowanie terenu zapewniające naturalne warunki obronne, żyzne ziemie w dolinach rzecznych, czy przeprawa przez Nysę.

Pierwotne położenie osady pokrywało się z południową częścią późniejszego założenia miejskiego. Prawa miejskie Gubin otrzymał w 1235 roku z rąk margrabiego miśnieńskiego Henryka Dostojnego. Od XIII w. miasto należało na przemian do Margrabiów Miśni i Brandenburgii. W latach 1368 - 1623 roku wchodziło w skład korony czeskiej. W 1635r. przeszło w posiadanie Saksonii, by w 1815r., po Kongresie Wiedeńskim, stać się własnością Prus.

Od średniowiecza Gubin znany był jako ośrodek handlowy. Ważną rolę w życiu gospodarczym miasta odgrywała uprawa winorośli i przemysł sukienniczy. Rozwój miasta potwierdzały przywileje, m.in. z 1298 r. prawo budowy ratusza i z 1311r. prawo budowy murów obronnych. Prężny rozwój miasta w XV i XVI wieku zahamowany został po wojnie 30-letniej. Ponowne ożywienie gospodarcze nastąpiło w XIX stuleciu i łączyło się z rozwojem przemysłu (metalurgiczny i włókienniczy, kopalnie węgla brunatnego) i komunikacji.

Założenie urbanistyczne średniowiecznego Gubina oparte zostało na planie nieregularnego czworoboku, z centralnie usytuowanym trapezowatym rynkiem, z którego odchodziło 8 niesymetrycznie rozmieszczonych ulic: po 2 od wschodu i południa, 3 od północy i 1 od zachodu. Pierwotny plac rynkowy sięgał od wschodu aż do dzisiejszej ul. 3 Maja, jednak jeszcze w okresie średniowiecza zabudowano jego wschodnią część, a już w XIV wieku zabudowa wyszła poza obwarowania. Ul. Dąbrowskiego była jedną z ulic wyznaczających granice średniowiecznego miasta.

Na początku XVII wieku wzniesiono przy głównych ulicach miasta w miejsce drewnianych i szachulcowych domów, murowane, kilkukondygnacyjne budynki.

Walki o Gubin w 1945 r. oraz późniejsza polityka rozbiórkowa doprowadziły do zniszczenia zabudowy w centrum miasta pozostawiając nieliczne zachowane budynki mieszkalne, wille i kamienice stojące w zwartej zabudowie. Przy ul. Dąbrowskiego zachowało się kilkanaście budynków, w tym nr 6. c.d. załącznik nr 1

13. Opis (sytuacja, materiał i konstrukcja, rzut, bryła, elewacje, wnętrze, wyposażenie, instalacje)

Miasto Gubin położone jest w zachodniej części powiatu krośnieńskiego, nad Nysą Łużycką przy ujściu rzeki Lubszy. Przed II wojną światową miasto rozciągało się po dwóch brzegach Nysy, obecnie podzielone granicą polsko-niemiecką.

Ulica Dąbrowskiego (dawna nazwa Kastaniengraben) położona w centrum miasta to jedna z najstarszych w Gubinie. Na północy zaczyna się od skrzyżowania z ul. Roosevelta i 3 Maja, a na południu kończy przy ul. Słowackiego. Jest to droga powiatowa o nawierzchni z kostki brukowej.

Budynek nr 6 zajmuje prawie całą posesję o nieregularnym kształcie, usytuowaną nad brzegiem Lubszy. Dostęp na posesję przez sąsiednią działkę nr 82/2. Od północy do budynku przylega trójkondygnacyjny budynek nr 8, od południa sąsiaduje dwukondygnacyjny budynek nr 4 oddzielony wąskim betonowym przejściem. Niewielkie podwórko częściowo wyłożone ceglaną posadzką. Przedmiotowy budynek stanowi typowy element zabudowy śródmiejskiej. Usytuowany w linii zabudowy ulicy, po jej wschodniej stronie, przy chodniku.

MATERIAŁ, KONSTRUKCJA, TECHNIKA

Ściany zewnętrzne murowane z cegły pełnej, tynkowane od wewnątrz i zewnątrz. Ściany wewnętrzne murowane z cegły pełnej, tynkowane i malowane, w części pomieszczeń założone współczesne płytki ceramiczne (kuchnie, łazienki).

Sklepienia i stropy. Piwnice nakryte sklepieniami. W kondygnacjach naziemnych drewniane stropy belkowe z tynkowaną podsufitką.

Wieżba dachowa drewniana o konstrukcji krokwiowo-jętkowej podparta słupami wzmocnionymi mieczowaniem.

Pokrycie dachu z dachówki ceramicznej karpiówki oraz papy.

Posadzki i podłogi zróżnicowane- w piwnicach posadzki ceglane, na klatce schodowej w partii przyziemia terakotowa posadzka, w kondygnacjach naziemnych podłogi drewniane deskowe nakryte wykładzinami dywanowymi, pcv lub z założonymi panelami, w niektórych pomieszczeniach (kuchnie i łazienki) założone płytki ceramiczne.

Schody zewnętrzne – wejście od strony elewacji tylnej poprzedzone pojedynczym granitowym stopniem.

Schody wewnętrzne. Klatka schodowa ze schodami dwubiegowymi równoległymi, stopnie drewniane, balustrada drewniana z toczonymi tralkami i dekoracyjnie opracowanymi słupkami. Schody do piwnic jednobiegowe, betonowe z drewnianym pochwytem przy ścianie.

Otwory okienne w kształcie pionowych prostokątów o zróżnicowanych wymiarach i proporcjach, stanowią główny element artykulacji elewacji. Otwory w partii przyziemia fasady oraz część otworów w skrzydle bocznym nieco większe, o proporcjach zbliżonych do kwadratu, wypełnione oknami trójskrzydłowymi, c.d. załącznik nr 1

14. Kubatura	15. Powierzchnia użytkowa	16. Przeznaczenie pierwotne	17. Użytkowanie obecne
ok. 3860 m ³	ok. 430 m ²	mieszkalne	mieszkalne
19. Prace budowlane i konserwatorskie, ich przebieg i dokumentacja Indywidualne remonty modernizacyjne i adaptacyjne, bieżące naprawy lokali		18. Stan zachowania (fundamenty, ściany zewnętrzne, ściany wewnętrzne, sklepienia, stropy, konstrukcje dachowe, pokrycie dachu, wyposażenie i instalacje)	
		<p>Fundamenty – nie badano Ściany zewnętrzne – widoczne ubytki i uszkodzenia tynku na elewacjach oraz zawilgocenia w dolnych partiach murów elewacji podwórzowej. Ściany wewnętrzne – widoczne znaczne zniszczenia warstwy malarskiej na ścianach klatki schodowej. Stropy – stan dobry Konstrukcja dachowa – stan dobry Pokrycie dachu – stan dobry</p>	
		20. Najpilniejsze postulaty konserwatorskie	
		<p>Remont elewacji – usunięcie uszkodzonych i wykonanie nowych tynków, renowacja detalu architektonicznego. Osuszenie i założenie izolacji zewnętrznej. Remont klatki schodowej wraz z renowacją stolarki drzwiowej i okiennej.</p>	

<p>21. Akta archiwalne (rodzaj akt, numer i miejsce przechowywania) Archiwum Wojewódzkiego Urzędu Ochrony Zabytków w Zielonej Górze: Gubin. Studium historyczne do planu zagospodarowania miasta, oprac. PP PKZ, Poznań, 1955, mpis, Gubin. Studium historyczno-urbanistyczne, opr. S. Kowalski, A. Woźny, 1992, mpis</p>	<p>24. Uwagi różne</p>
<p>22. Bibliografia K. Gander, <i>Kleiner Führer durch Guben</i>, Guben 1904, K. Gander, <i>Geschichte der Stadt Guben</i>, Guben 1925, S. Kowalski, <i>Geneza i rozwój przestrzenny Gubina</i> [w:] <i>Gubin</i>, Zeszyty Lubuskie LTK, nr 11, Zielona Góra 1971, S. Kowalski, <i>Gubin</i> [w:] <i>Studia nad początkami i rozplanowaniem miast nad środkową Odrą i dolną Wartą</i>, T.2, Zielona Góra 1970, S. Kowalski, <i>Zabytki województwa zielonogórskiego</i>, Zielona Góra 1987r., W. Łabęcki, <i>Alfabet ulic</i> [w:] <i>Wiadomości Gubińskie</i> nr 3/2004 J. Muszyński, <i>Zabytki miasta Gubin</i> [w:] <i>Gubin</i>, Zeszyty Lubuskie LTK, nr 11, Zielona Góra 1971, R. Pantkowski, <i>Gubin</i>, Gubin 1998 r.</p>	<p>25. Opracował</p> <p>tekst mgr Katarzyna Kielczewska, XI 2009r.</p> <p>plany, rysunki mgr Katarzyna Kielczewska, XI 2009r. <i>Kielczewska</i></p> <p>zdjęcia fotogr. mgr Katarzyna Kielczewska, XI 2009 r.</p> <p>Miejsce przechowywania negatywów WUOZ Zielona Góra</p> <p>KARTA PO WYPEŁNIENIU PODLEGA OCHRONIE NA PODSTAWIE PRZEPISÓW PRAWA AUTORSKIEGO</p>
<p>23. Źródła ikonograficzne i fotograficzne (rodzaj, miejsce przechowywania, sygnatura) kartografia <i>Pharus Plan Guben aus dem Jahre 1923, 1; 8000, zbiory Izby Muzealnej w Gubinie</i> Plan miasta Guben [w:] K. Gander, <i>Kleiner Führer durch Guben</i>, Guben 1904, archiwalne pocztówki ze zbiorów prywatnych</p>	<p>26. Adnotacje o inspekcjach, informacje o zmianach (daty, imiona i nazwiska wypełniających)</p> <p>27. Załączniki zał. nr 1 – c.d. punkt 12 i 13, spis fotografii zał. nr 2 – dokumentacja fotograficzna zał. nr 3 – dokumentacja fotograficzna zał. nr 4 – dokumentacja fotograficzna</p>

WKŁADKA DO KARTY ZABYTEKÓW ARCHITEKTURY I BUDOWNICTWA

ZAŁĄCZNIK NR 1

1. Miejscowość 2. Gmina 3. Województwo	Gubin Gubin lubuskie	4. Obiekt (nazwa jak w karcie) DOM MIESZKALNY, UL. DĄBROWSKIEGO 6	5. Zawartość wkładki (nazwa materiału uzupełniającego) cd. pkt 12, cd.pkt. 13, spis fotografii
--	----------------------------	---	---

cd. pkt. 12

Dawna nazwa ulicy - Kastaniengraben związana była z rosnącymi na tej ulicy kasztanowcami. Mieściła się tutaj synagoga zburzona w Noc Kryształową w 1938 roku. Budynek nr 6 wzniesiony został prawdopodobnie na przełomie XIX i XX wieku. Jest to przykład architektury operującej secesyjnym repertuarem detalu architektonicznego w formie stylizowanych elementów roślinnych o płynnych falistych liniach oraz motywów antropomorficznych.

cd. pkt. 13

pozostałe o bardziej smukłych proporcjach z oknami jedno- i dwuskrzydłowymi. Okienka piwniczne niewielkie, zabezpieczone deskami i płytami wiórowymi. Stolarka okienna o zróżnicowanych parametrach ram, materiale i konstrukcji. W pomieszczeniach mieszkalnych stolarka okienna częściowo drewniana skrzynkowa jedno-, dwu- i trójskrzydłowa z profilowanymi ślemionami. Na klatce schodowej stolarka krosnowa, wielokwaterowa ze szkleniem witrażowym (okno 2 kondygnacji). Część okien wymieniona współcześnie na okna zespolone z pcv w kolorze białym.

Otwory drzwiowe zewnętrzne. Wejście główne do budynku zlokalizowane w elewacji frontowej. Otwór prostokątny, oddzielony od zamkniętego łukiem odcinkowym i dzielonego pionowo szczeblinkami nadświetla profilowanym gzymsem. Otwór ujęty portalem pilastrowym zwieńczonym łukiem odcinkowym ukształtowanym z wici roślinnej z owoców i pędów winorośli. Na osi kartusz z płaskorzeźbioną twarzą kobiecą. Drzwi jednoskrzydłowe współczesne z pcv, z wąską przeszkloną płyciną w górnej części.

W elewacji tylnej kolejny otwór drzwiowy zamknięty prosto. Drzwi jednoskrzydłowe, ramowo-płycinowe.

Otwory drzwiowe wewnętrzne prostokątne z prostymi zamknięciami. Sień oddzielona od klatki schodowej jednoskrzydłowymi drewnianymi drzwiami ramowo-płycinowymi. Drzwi w mieszkaniach jednoskrzydłowe, w niewielkiej części pomieszczeń zachowana oryginalna stolarka ramowo-płycinowa, w większości drzwi współczesne.

RZUT Budynek założony na nieregularnym planie, wydłużony na osi wschód-zachód. Korpus w kształcie zbliżonym do prostokąta ze skrzydłem bocznym znajdującym się w części północno-wschodniej, ustawionym pod kątem prostym do korpusu. W części południowej korpusu mieści się przelotowa sień zawierająca wejście na klatkę schodową komunikującą wszystkie kondygnacje.

BRYŁA budynku nieregularna i rozczłonkowana. Budowla stojąca w zabudowie zwartej? trójkondygnacyjna z użytkowym poddaszem, podpiwniczona w całości. Korpus nakryty dachem dwuspadowym przechodzącym w części zachodniej, nad wykuszem w trójpółaciowy. Skrzydło boczne nakryte dachem płaskim. Połacie dachu nad korpusem przerywane wystawkami okiennymi i wysokimi kominami.

ELEWACJE o różnym opracowaniu plastycznym, najbardziej okazałe opracowana fasada z wykuszem, co wzbogaca architekturę budynku i podnosi jej oddziaływanie optyczne. Kolorystyka elewacji w szarym kolorze tynku z jaśniejszym detalem.

Elewacja frontowa, zachodnia, o kompozycji trój- i czteroosiowej. Artykułowana wertykalnie pilastrami o zwieńczeniach ukształtowanych z wici roślinnej i płaskorzeźbionymi twarzami dzieci, oknami i płycinami podokiennymi, a horyzontalnie gzymсами i cokołem z ceglana okładziną. Całość zwieńczona wydatnym gzymsem koronującym podtrzymywanym przez zębnik. Elewacja rozczłonkowana wykuszem nadwieszonym na wysokości 1 i 2 piętra. Wykusz czworokątny w dolnej partii i wielokątny w górnej części, zwieńczony pełną ścianką balustrady. Ściany wykuszu przeprute oknami: szerszym w centrum i wąskimi po bokach. Nad oknem centralnym naczółek w formie łuku tympanonem wypełnionym płaskorzeźbionym detalem przedstawiającym koszyk z różami ze wstęgami po bokach zakończonymi wolutami i kwiatami ostu.

Elewacja boczna- południowa – ślepa, pozbawiona otworów, tynkowana.

Elewacja tylna wschodnia, pozbawiona detalu architektonicznego. Korpus dwuosiowy, skrzydło boczne dwuosiowe z balkonami biegnącymi przez całą szerokość skrzydła.

Wkładkę założył Katarzyna Kielczewska , XI 2009

Miejsce przechowywania negatywów arch. WUOZ w Zielonej Górze

WNĘTRZE o znacznie przekształconej dyspozycji, z nowymi podziałami zwiększającymi liczbę pomieszczeń. Zachowana sień przelotowa i klatka schodowa.

Oryginalne WYPOSAŻENIE częściowo zachowane. Zachowany wystrój klatki schodowej, z drewnianymi schodami, balustradami i słupkami oraz ceramiczną posadzką w przyziemiu, a także część drewnianej stolarki okiennej i drzwiowej.

INSTALACJE – elektryczna, wod.-kan., co., telefoniczna.

Spis fotografii:

1. widok na elewację frontową
2. widok od strony południowo-wschodniej
3. elewacja tylna
4. narożnik południowo-wschodni
5. fragment elewacji frontowej z wykuszem
6. wejście główne do budynku
7. detal architektoniczny fasady
8. okno klatki schodowej w elewacji tylnej
9. klatka schodowa
10. słupki balustrady schodowej
11. wewnętrzne drzwi
12. piwnica
13. archiwalna fotografia
14. archiwalna widokówka z widokiem zabudowy nad Lubszą
15. *Pharus Plan Guben aus dem Jahre 1923, 1; 8000, zbiory Izby Muzealnej w Gubinie*
16. Plan miasta Guben [w:] K. Gander, *Kleiner Führer durch Guben*, Guben 1904

WKŁADKA DO KARTY ZABYTEKÓW ARCHITEKTURY I BUDOWNICTWA

ZAŁĄCZNIK NR 2

1. Miejscowość 2. Gmina 3. Województwo	Gubin Gubin lubuskie	4. Obiekt (nazwa jak w karcie) DOM MIESZKALNY, UL. DĄBROWSKIEGO 6	5. Zawartość wkładki (nazwa materiału uzupełniającego) dokumentacja fotograficzna
--	----------------------------	---	--



2.



3

Wkładkę założył Katarzyna Kielczewska , XI 2009
Miejsce przechowywania negatywów arch. WUOZ w Zielonej Górze

Wzór ODZ 1995 r.



4.



5.



6.

WKŁADKA DO KARTY ZABYTEKÓW ARCHITEKTURY I BUDOWNICTWA

ZAŁĄCZNIK NR 3

1. Miejscowość	Gubin	4. Obiekt (nazwa jak w karcie)	5. Zawartość wkładki (nazwa materiału uzupełniającego)
2. Gmina	Gubin	DOM MIESZKALNY, UL. DĄBROWSKIEGO 6	dokumentacja fotograficzna
3. Województwo	lubuskie		



7.



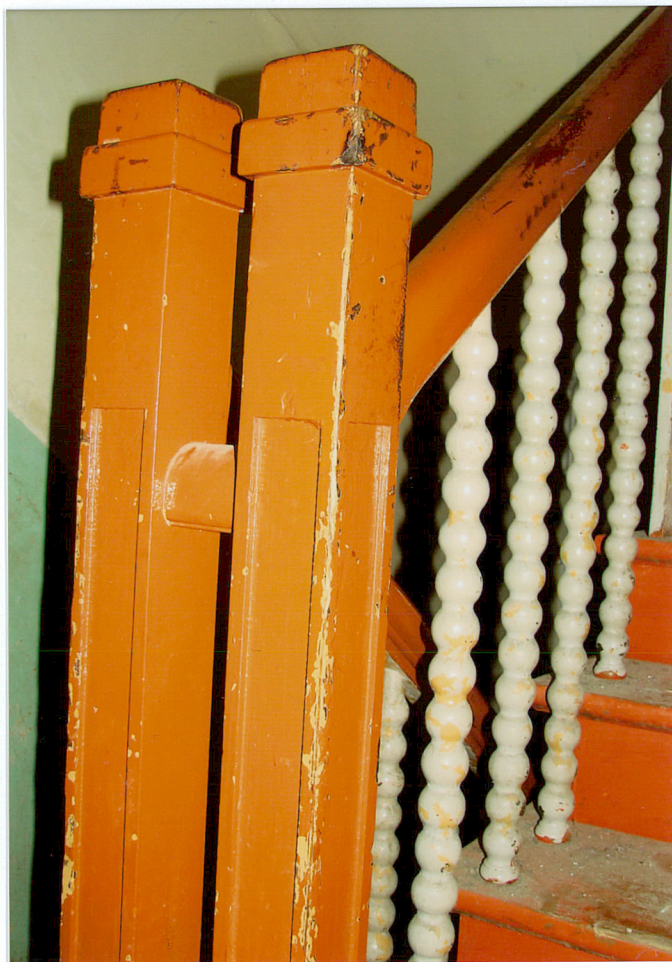
8.

Wkładkę założył Katarzyna Kiełczewska , XI 2009
Miejsce przechowywania negatywów arch. WUOZ w Zielonej Górze

Wzór ODZ 1995 r.



9.



10.



11.

1. Miejscowość	Gubin	4. Obiekt (nazwa jak w karcie)	5. Zawartość wkładki (nazwa materiału uzupełniającego)
2. Gmina	Gubin	DOM MIESZKALNY, UL. DĄBROWSKIEGO 6	dokumentacja fotograficzna
3. Województwo	lubuskie		



12.



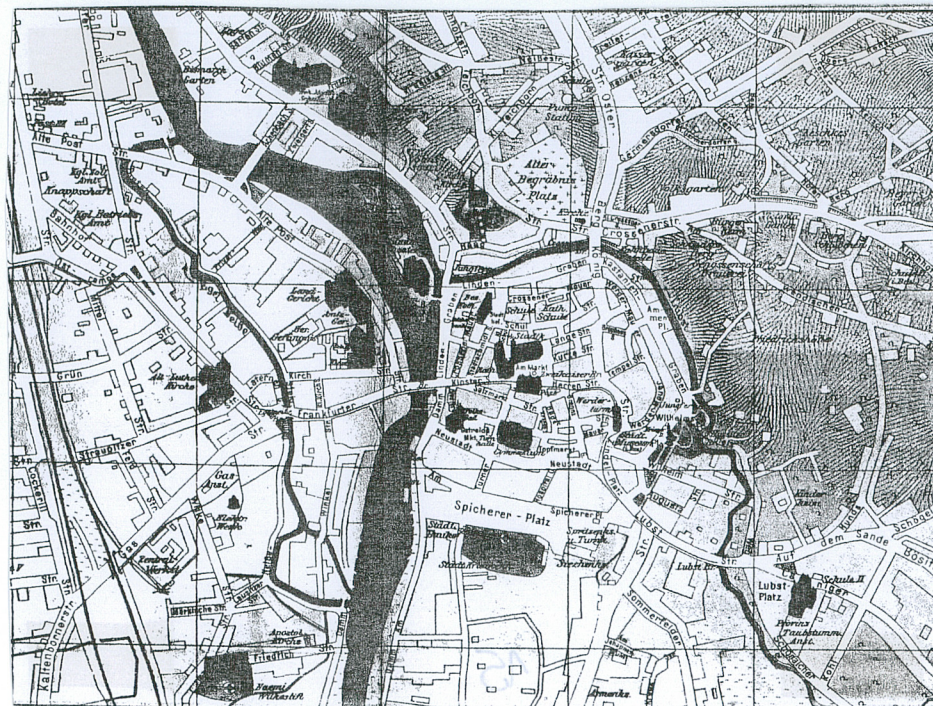
13.

Wkładkę założył Katarzyna Kiełczewska , XI 2009
Miejsce przechowywania negatywów arch. WUOZ w Zielonej Górze

Wzór ODZ 1995 r.



14.



15.



16.