

OŚRODEK DOKUMENTACJI
ZABYTEKÓW W WARSZAWIE
KARTA EWIDENCYJNA ZABYTEKÓW
ARCHITEKTURY I BUDOWNICTWA

A B C D E F G H I J K L Ł M N O P R S T U V W X Y Z

Nr

443

1. Obiekt

69/1

Dwór / 1 / w zespole dworsko - folwarcznym

2. Czas powstania

ok. 1880 roku

3. Miejscowość

Chomętowo

4. Adres

Chomętowo 41 66-520 Dobiegniew

nr hipoteczny

5. Przynależność administracyjna

województwo lubuskie

powiat strzelecko – dreźniecki

gmina Dobiegniew

6. Poprzednie nazwy miejscowości

Hermenstorp XIV Hermanssdorf XV
Hermsdorf do 1945 roku

7. Przynależność administracyjna
przed 01.01.1999

województwo gorzowskie

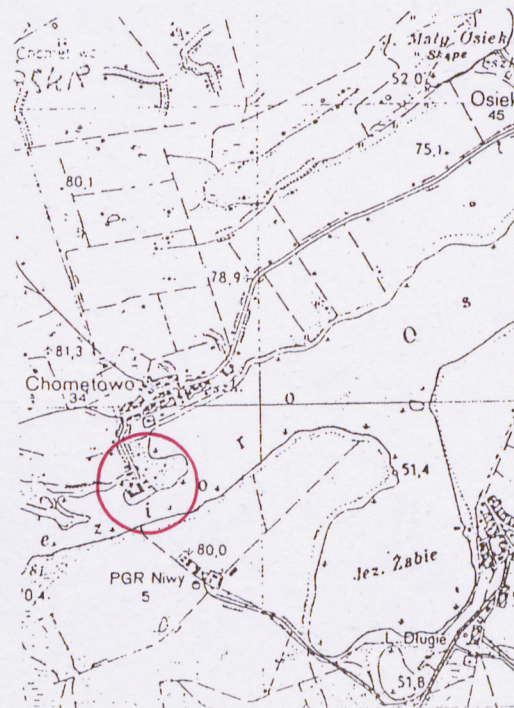
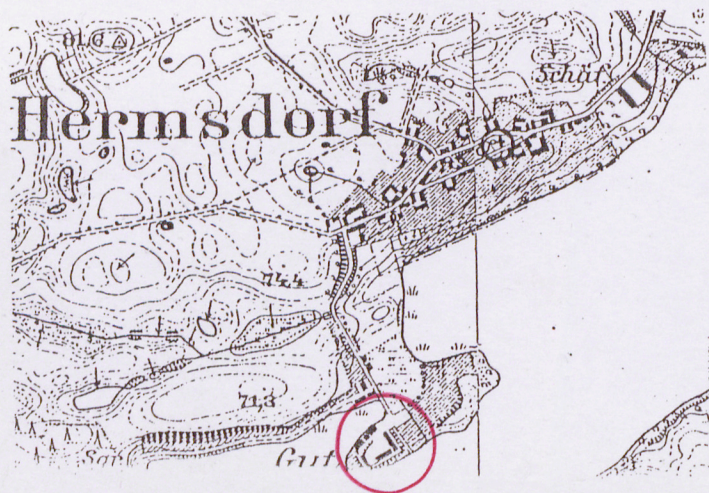
8. Właściciel i jego adres

Wspólnota 10 osób fizycznych i Gm.
Dobiegniew bez podziału fizycznego;
Chomętowo 41; 66-520 Dobiegniew;
patrz p. 24.

9. Użytkownik i jego adres

Wspólnota 10 osób fizycznych i Gm.
Dobiegniew; Chomętowo 41; 66-
520 Dobiegniew; patrz p. 24

10. Rejestr zabytków



12. Autorzy, historia obiektu, określenie stylu

W 1878 roku Chomętowo stały się majoratem, który objął płk Euzebiusz v. Brand, członek Izby Panów. Mimo, że mieszkał w Osieku wkrótce potem wybudował obecny dwór w Chomętowie. Po nim majątkiem władał jego kuzyn Georg /1905-11/, który wybudował kwadratową, piętrową oficynę, a następnie jego kuzyn rotm. Adolf v Brand. Przed II woj. światową wzniesiono piętrową przybudówkę zachodnią i łącznik z oficyną. Przetrwał 1945, przez 2 lata niezasiedlony – pod zarządem komendantury radzieckiej. W 1947 r. został zasiedlony przez 5 rodzin Łemków z Mechnaczki k/ Krynicy w ramach akcji Wisła, obecnych współwłaścicieli i mieszkańców dworu i oficyn. Autorzy budynku nieznani.

13. Opis (sytuacja, materiał i konstrukcja, rzut, bryła, elewacje, wnętrze, wyposażenie, instalacje)

Sytuacja.

Chomętowo to niewielka wieś owalnicowa położona w odległości ok. 6 km na południowy – wschód od Dobiegniewa, połączona drogą lokalną przez Osiek. Wieś rozlokowana jest po północnej stronie jeziora Osiek, a folwark na półwyspie znajdującym się ok. 500 m na południe od ostatnich /od zachodu/ zabudowań przy drodze. Folwark posadowiono na wyniesieniu, w zachodniej części półwyspu, tak, że z trzech stron otoczony jest wodą.

Dwór wzniesiono w południowej, części podwórza, z fasadą w kierunku wjazdu od północy; od zachodu stajnia, a od wschodu spichlerz i stodoła.

Materiały i konstrukcje.

Fundamenty – z ciosów granitowych, przechodzące w cokół do wys. 80 cm nad powierzchnią gruntu

Ściany – dworu stawiane są na 2 cegły ceramiczne na zaprawie cementowo - wapiennej o wążku holenderskim, z rzędami mocno spieczonych cegieł ułożonych główkowo; ściany oficyny wschodniej i przybudówki zachodnie stawiane są na 1,5 cegły ceramicznej o wążku krzyżowym, wewnątrz tynkowane

Stropy – w piwnicy pod dworem sklepienia kolebkowe o małej strzałce, po bokach korytarza wsparte na ścianach i przyściennych filarach; między kondygnacjami we wszystkich częściach stropy drewniane, belkowe, odeskowane, z trzcinową podsufitką lub współczesne z płyt styropianowych; w łączniku między dworem a oficyną strop odcinkowy na belkach drewnianych

Wieżba dachowa – nad dworem krokwiowo – płatwiowa, wzmocniona wieszarami i słupami z zastrzałami pod kalenicą, w oficynie i przybudówce wieźba krokwiowa odeskowana, oparta na namurnicach

Pokrycia dachów – dwór pokryty grubą dachówką ceramiczną, zakładkową w ciemnym kolorze, /ob. mocno porośnięta mchem/, blachą falistą i papą od strony jeziora, oficyna i przybudówki papą na deskach lub eternitem

Schody – do piwnicy drewniane, w oficynie drewniane trójbiegowe z policzkami i poręczami, w zachodniej przybudówce współczesne dwubiegowe, stopniowe; w łączniku z oficyną schody cementowe; zewnętrzne stopnie i progi granitowe

Podłogi – w piwnicy i na korytarzach posadzki cementowe, w holu ceramiczne, w pokojach podłogi z desek - często obite płytami lub wykładzinami

Drzwi i okna – stare drzwi drewniane, ramowo – płycinowe w ościeżach, na zawiasach pasowych i z zamkami zewnętrznymi, wejściowe ramowo – płycinowe, częściowo przeszklone /nowe/, na werandę przeszklone, podwójne, drzwi ramowo deskowe, nowe z płyt

Okna – drewniane skrzynkowe, dwudzielne, czteropolowe, z krzyżem i ślemieniem i dodatkowymi szprosami,

Drewniane zespolone, z profili aluminiowych, w szczytach małe okienka krosnowe, pojedyncze.

Rzut.

Rzut budynku z oficyną i przybudówkami zbliżony jest do wydłużonego prostokąta. Dwór jest prostokątny, dwu traktowy, z przelotową sienią na os i pomieszczeniami w amfiladzie po bokach; w części wschodniej 2,5 traktowy z korytarzem pośrodku, przybudówki od zachodu są prostokątne, szerokości 2 traktu, a oficyna od wschodu jest kwadratowa, 2 traktowa, powiązana z dworem prostokątnym łącznikiem – w trakcie 1 sień, w 2 dawna kuchnia. Ciąg dalszy opisu na wkładce nr 1.

14. Kubatura dworu ok. 1400m3 oficyny 312 m3 całości /z przybudówkami/ 2220 m3	15. Powierzchnia użytkowa dworu – parter 258 m2 oficyny 104 m2 całości 840 m2	16. Przeznaczenie pierwotne mieszkalne	17. Użytkowanie obecne mieszkalne
18. Prace budowlane i konserwatorskie, ich przebieg i dokumentacja prace budowlane prowadzone są samowolnie przez poszczególnych współwłaścicieli np. odbudowa wystawki dachowej od str. jeziora z siporeksu, czy wymiana poszczególnych fragmentów połaci dachowych.		19. Stan zachowania (fundamenty, ściany zewnętrzne, ściany wewnętrzne, sklepienia, stropy, konstrukcje dachowe, pokrycie dachu, wyposażenie i instalacje) Stan zachowania fundamentów, ścian nośnych jest dobry, stan ścian wewnętrznych , więźby dachowej i pokrycia dachów jest poprawny lub w niektórych częściach zły, co wynika z nieszczelności dachów i braku rynien. Dawna stolarka drzwi jest poprawna; instalacje dobre. Wewnątrz widać zmęczenie i zużycie materiałów.	
		20. Najpilniejsze postulaty konserwatorskie Najpilniejsze jest ustalenie zasad współwłasności i określenie wspólnego planu użytkowania i remontowania dworu oraz wpis całego zespołu do rejestru zabytków	

21. Akta archiwalne (rodzaj akt, numer i miejsce przechowywania)

22. Bibliografia

C. Treu, Geschichte der Stadt Friedeberg in der Neumark und des Landes Friedeberg, 1928
H. Berghaus, Landbuch der Provinz Brandenburg..., Brandenburg 1856 r
Heimatkalender der Friedeberg 1930
Krei Friedeberg Neumark von Walter Krupinski, 1996 r
Dokumentacja historyczno – architektoniczna pałacu w Osieku, Bolesława Pawlak dal PKZ Poznań 1975 r
Karta wsi Chomętowo ze zbiorów POSK w Gorzowie, W. Witka, 1996 r

23. Źródła ikonograficzne i fotografie (rodzaj, miejsce przechowywania)

Heimatkalender der Kreis Friedeberg z 1930 r – rycina z widokiem dworu
Mapa z 1893 roku w skali 1: 25 000; numer 1565 Wugarten i 1566 Woldenberg.

24. Uwagi różne

Właściciele i użytkownicy : Umi Gm. Dobiegniew

25. Opracował

tekst mgr Maria Żuk-Piotrowska

plany, rysunki mgr Maria Żuk-Piotrowska

zdjęcia fotograficzne mgr Maria Żuk-Piotrowska

miejsce przechowywania negatywów: Muzeum Narodowe Rolnictwa w Szreniawie

Karta po wypełnieniu podlega ochronie na podstawie przepisów prawa autorskiego.

26. Adnotacje o inspekcjach, informacje o zmianach (daty, imiona i nazwiska wypełniających)

27. Załączniki

Wkładki 1-4

1. Miejscowość Chomętowo gmina: Dobiegniew powiat: strzelecko – drewdenecki województwo: lubuskie	2. Obiekt (nazwa jak w karcie) Dwór / 1 / w zespole dworsko - folwarcznym	3. Zawartość wkładki (nazwa obiektu lub materiału uzupełniającego) c.d. opisu z rubryki nr 13., rzut
--	---	--

c.d. opisu z rubryki nr 13

Bryła.

Dwór ma kształt prostopadłościanu nakrytego dachem dwuspadowym z kalenicą równoległą do podwórza i wystawkami dachowymi od jeziora; podpiwniczony, parterowy, z mieszkalnym poddaszem. Oficyna piętrowa z poddaszem, nakryta niskim dachem dwuspadowym – powiązana z dworem przez parterowy łącznik; zachodnia dobudówka – o połowę węższa od dworu, piętrowa, nakryta dachem jednospadowym / spad do jeziora/. Elewacje.

Dwór – fasada /elewacja północna, frontem do podwórza/ jest parterowa, 9 osiowa, z pozornym ryzalitem wejściowym na osi zwieńczonym trójbocznie ponad gzymsem dachowym. Wejście / przez zewnętrzne granitowe schody / do sieni jest pośrodku 3 osiowego ryzalitu, po bokach wąskie okienka, w obu częściach bocznych po 3 okna. Podziały pionowe przez osie, podziały poziome – przez gzyms ceglany /ułożenie główkowe/ nad cokół kamiennym, poprzez pasy ciemnej, mocno wypalanej cegły /ułożonej główko/ co 7 rzędów cegieł oraz poprzez gzyms koronujący pod okapem dachu w formie ząbkowej z wysuniętych cegieł czerwonych i cegieł ciemnych w licu ściany.

Trójkątne zwieńczenie nad ryzalitem wejściowym obramowane jest rzędami cegieł i podkreślone gzymsem od wewnątrz z cegieł ułożonych ukośnie. W trójkątnym polu na osi okrągły kartusz herbowy z piaskowca w kole z cegieł, z głową jelenia – herbem von Brandt'ów, hełmem i porożem nad nim. W tle tarczy napis: Christian von Brand / AEUMERI CANTZLER / Anno 1660/. Po kartusza 2 różkowe płaszczyzny wypełnione antracytowym granitem, w obramowaniu z cegieł pozostałe płaszczyzny tympanonu wypełniono szarym granitem / płasko łupanym /.

Elewacja południowa – od strony jeziora: parterowa, 8 osiowa, z wejściem z ganku w 4 osi, z 2 osiową , trójkątnie zamkniętą wystawką dachową nad wejściem z drewnianym gankiem oraz późniejszymi nadbudówkami w części zachodniej / dwie , 1 osiowe, z różnego czasu i materiałów /.

Elewacja wschodnia – częściowo zasłonięta przez łącznik z oficyną, z wysokim trójbocznym szczytem, 2 osiowym, oddzielonym gzymsem ząbkowym. Prostokątne okna szczytu są symetryczne do osi ; po bokach - po 2 wąskie, owalnie zamknięte od góry okienka. Oś szczytu podkreśla półokrągłe okienko.

Elewacja zachodnia – w większości zasłonięta przez dobudówki, zwieńczona szczytem, którego fragment powtarza układ szczytu wschodniego.

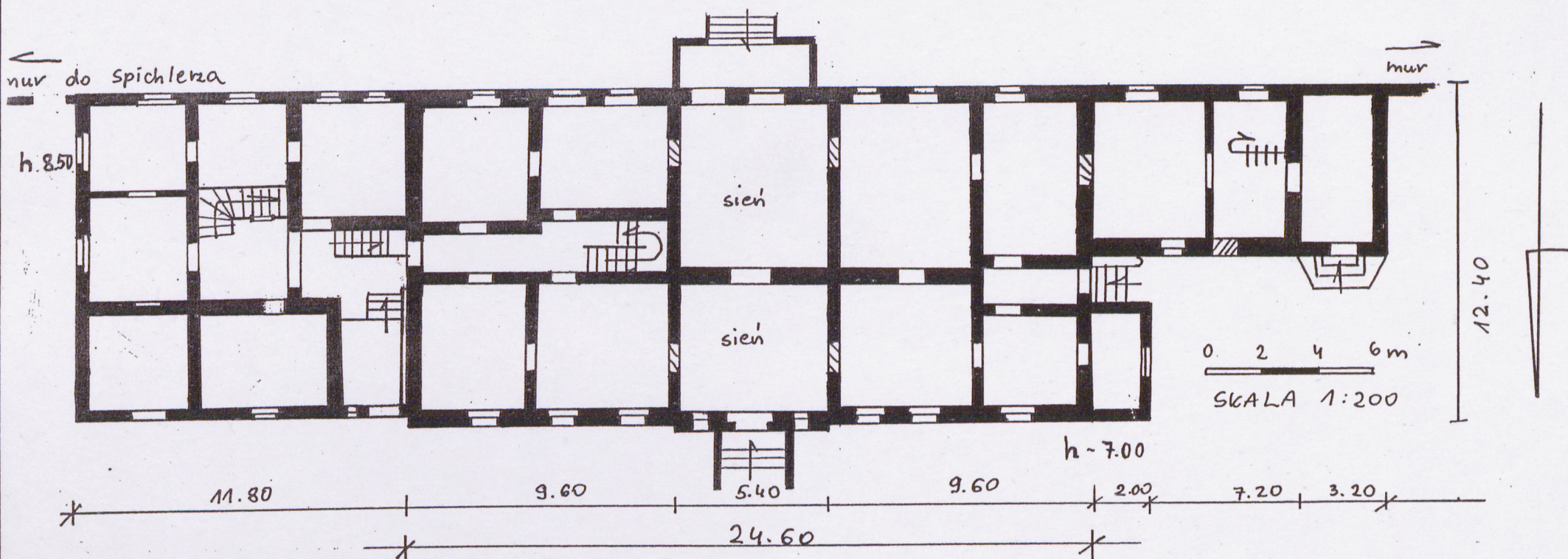
Oficyna – fasada od północna jest piętrowa, 2 osiowa, zwieńczona pięciobocznym szczytem z okulusem na osi i wąskimi okienkami po bokach. Nad parterem widoczny prosty gzyms działowy z cegieł, natomiast nad piętrem – rozbudowany gzyms ząbkowo - schodkowy z cegieł / 5 rzędów coraz bardziej wysuniętych cegieł / . Pozostałe elewacje piętrowe, 2 osiowe z identycznymi podziałami poziomymi przez gzymsy.

Wypośażenie.

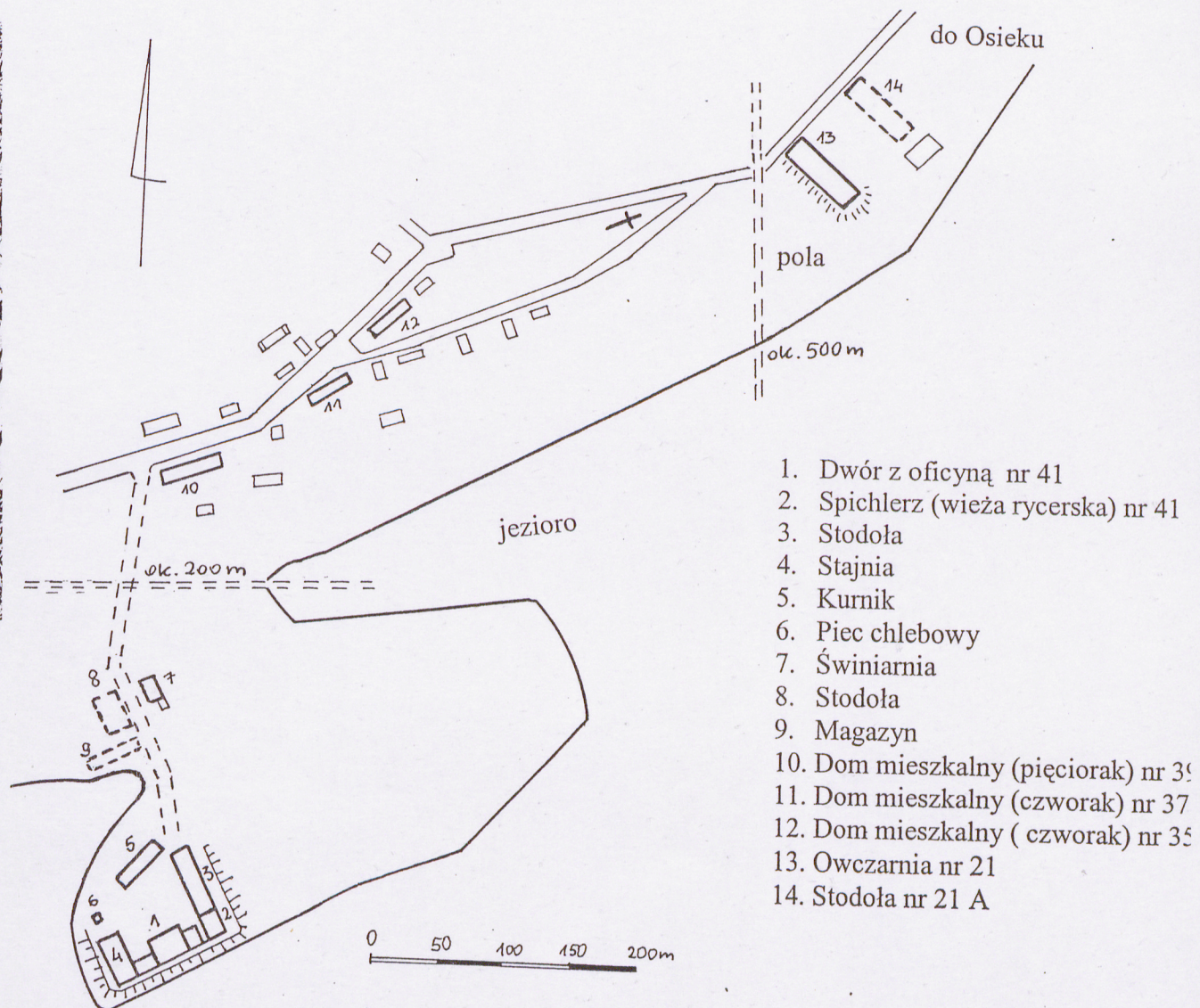
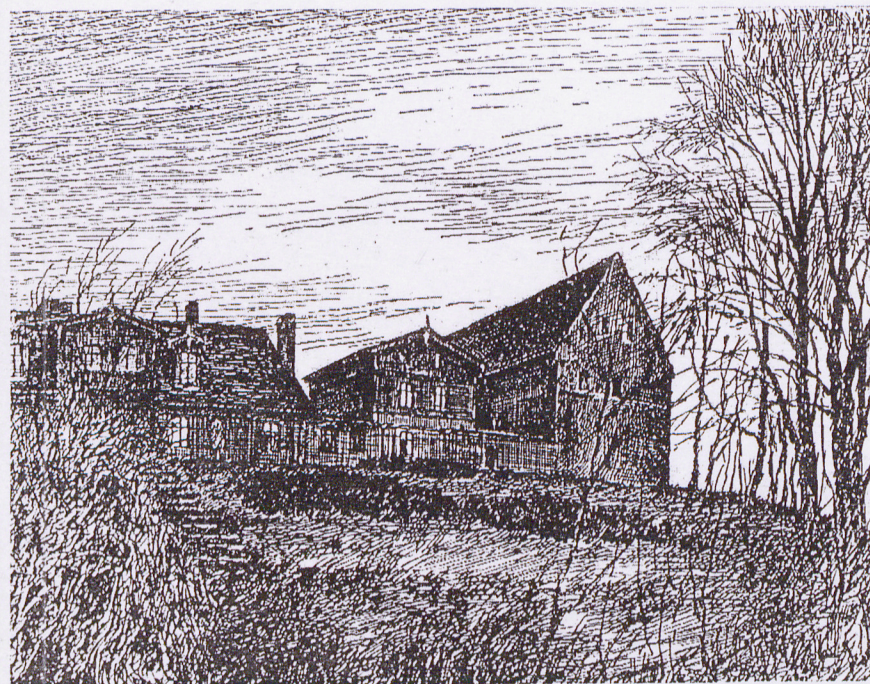
Z dawnego wyposażenia pozostały: drewniane drzwi płycinowo – ramowe, schody drewniane z prostymi poręczami, granitowe stopnie zewnętrzne, piec.

Instalacje.

W budynku jest instalacja elektryczna, wodna – sieć, kanalizacyjna, telefoniczna, ogrzewanie etażowe i piece.



<p>1. Miejscowość Chomętowo gmina: Dobiegniew powiat: strzelecko – dreźniecki województwo: lubuskie</p>	<p>2. Obiekt (nazwa jak w karcie) Dwór / 1 / w zespole dworsko – folwarcznym.</p>	<p>3. Zawartość wkładki (nazwa obiektu lub materiału uzupełniającego) Sytuacja, rycina z 1930 roku.</p>
--	---	---



Wkładkę założył: Maria Żuk-Piotrowska, lipiec 2004 r
Miejsce przechowywania negatywów: Muzeum Narodowe Rolnictwa w Szreniawie

1. Miejscowość Chomętowo gmina: dobiegniew powiat: strzelecko – dreźniecki województwo: lubuskie	2. Obiekt (nazwa jak w karcie) Dwór / 1 / w zespole dworsko - folwarcznym	3. Zawartość wkładki (nazwa obiektu lub materiału uzupełniającego) Spis ilustracji i fotografie 1 - 6
---	---	---

Spis ilustracji.

Dwór.

1. Ryzalit fasady na osi.
2. Tympanon z herbem.
3. Elewacja południowa od wschodu.
4. Elewacja południowa od zachodu.
5. Szczyt elewacji wschodniej.
6. Szczyt elewacji zachodniej.
7. Drzwi w sieni.
8. Drzwi w korytarzu.
9. Ganek od południa.

Oficyna.

10. Elewacja północna – od folwarku.
11. Elewacja południowa – od jeziora.
12. Sień w łączniku z dworem.



1.



2.

3.



4.



5.



6.



1. Miejscowość Chomętowo gmina: Dobiegniew powiat: strzelecko – drezdenecki województwo: lubuskie	2. Obiekt (nazwa jak w karcie) Dwór / 1 / w zespole dworsko – folwarcznym.	3. Zawartość wkładki (nazwa obiektu lub materiału uzupełniającego) Fotografie nr 7 - 12.
--	--	--



Wkładkę założył: Maria Żuk-Piotrowska, lipiec 2004 r

Miejsce przechowywania negatywów: Muzeum Narodowe Rolnictwa w Szreniawie



10.



11.



12.