

A B C D E F G H I J K L Ł M N O P R S T U V W X Y Z

Nr

LUBUSKIE

1538

1. Obiekt

EWANGELICKI
KOSCIÓŁ FILIALNY P.W. ŚWIĘTEJ RODZINY

2. Czas powstania

2 połXVIIw.

3. Miejscowość

S E K O W I C E

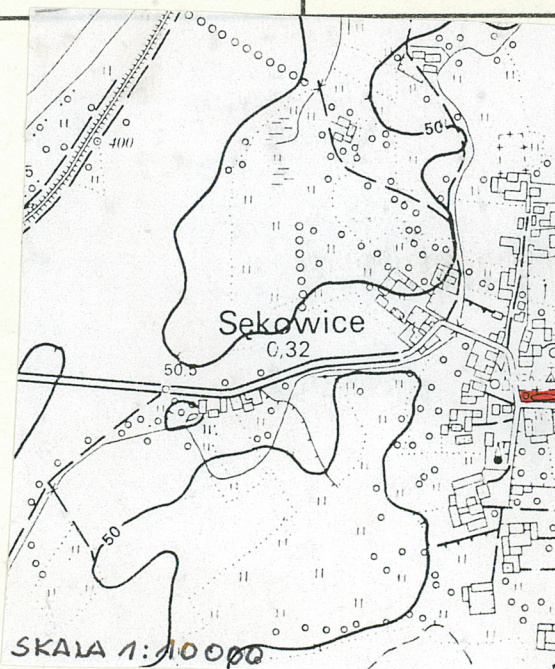
11. Zdjęcia, rzut, przekrój, sytuacja, orientacja



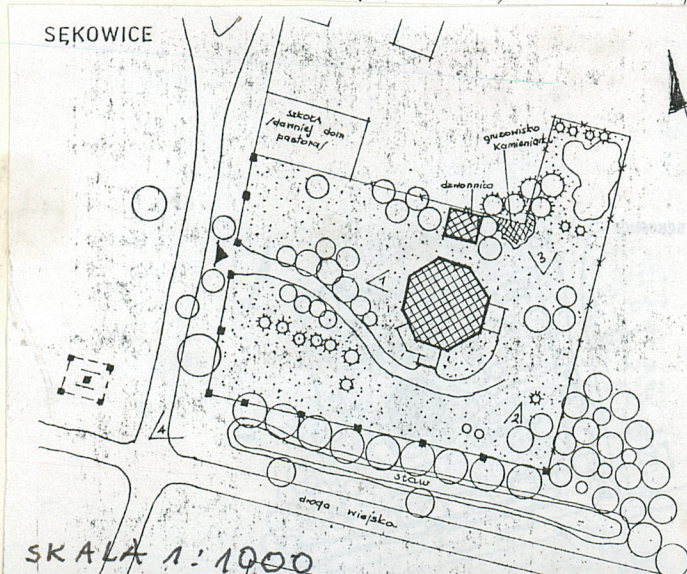
1



2



SKALA 1:10000



SKALA 1:1000

4. Adres

Sekowice
66-620 Gubin

nr hipoteczny

5. Przynależność administracyjna

województwo zielonogórskie

gmina Gubin

6. Poprzednie nazwy miejscowości

SCHENKENDORF

7. Przynależność administracyjna
przed 1 VI 1975

województwo zielonogórskie

powiat Gubin

8. Właściciel i jego adres

Parafia rzymsko-katolicka
p.w.Trójcy Świętej
66-620 Gubin ul.Królewska 1

9. Użytkownik i jego adres

J.W.

10. Rejestr zabytków

Nr 472

data 20VI 1963r.

L-443/A

Wieś położona o 7 km. na pld. od Gubina, przy drodze prowadzącej z Gubina do Polanowic. Na zakolu drogi prowadzącej z głównej szosy do wsi, na terenie lekko wyniesionym, oddzielonym od drogi dość szerokim i głębokim rowem usytuowany jest kościół. Stoi on centralnie, otoczony starodrzewiem/pozostałością po cmentarzu przykościelnym/Teren otoczony drewnianym, sztachetowym płotem. Od placu wsi o układzie ulicowo-placowym teren ogrodzony żeliwnym ogrodzeniem typu cmentarnego. Sciany kościoła na fundamencie kamienno-ceglanym, tynkowanym w konstrukcji muru pruskiego. Belki o przekroju 24-26 x 22-26 cm. Łączenia na kołki drewniane. Obramienia okien drewniane. Sciany tamburu oszalowane. Latarnia w konstrukcji muru pruskiego. Strop kościoła i zakrystii płaski, deskowy podkreślony profilowaną listwą. W kruchcie nagi strop belkowy z deskowymi polami. Wieża dachowa narzucona przez wprowadzenie tamburu, drewniana. Dachy pokryte ceramiczną dachówką karpiówką ułożoną w koronkę, jedynie w zakrystii w łuskę. Posadzka kościoła i kruchty wyłożona płytkami ceramicznymi w karo. W zakrystii podłoga ceglana ułożona na płasko. Podłoga empor deskowa. Klatka schodowa usytuowana na zewnątrz, a w niej schody drewniane, jednobiegowe, łamane. Do kruchty prowadzi kilka stopni trójstronnie/ ceglanych. Ceglane proste schody prowadzą także do klatki schodowej. W kościele schody drewniane, jednobiegowe, łamane z dekoracyjną balustradą prowadzą na emporę. Otwory okienne w drewnianych ościeżnicach. Okna prostokątne, drewniane w większości jednoskrzydłowe/3-skrzydłowe w zakrystii, 4-rozkrzydłowe w ścianie wsch. zakrystii; wole oko na dachu kruchty przeważnie 8-miopolowe/są też 16, 20, 32 polowe/ na zawiasach francuskich. Ruchome skrzydła zamykane na haczyki. Drzwi w drewnianych ościeżach, w większości drewniane, jednoskrzydłowe/dwuskrzydłowe zewnętrzne do kruchty/ W zakrystii podwójne z zewnątrz deskowe, wewnątrz płycinowe na zawiasach francuskich z zamkiem skrzynkowym. Z kruchty do kościoła prowadzą także drzwi płycinowe, tak jak z kościoła do kruchty z tym, że ostatnie górną są przeszkłone. Drzwi zewnętrzne w ramach, deskowe, tworzą jodełkę z ćwiekami. Klamki w kształcie liścia. W tamburze 8 par drzwi deskowych, przylgowych. Kościół o rzucie 8-mioboku, do którego przylegają pozostałe elementy na planie prostokąta tj. zakrystia od wsch., kruchta z klatką schodową od pld. Bryła kościoła dość przysadzista zamknięta dachem 8-miospadowym z którego wyrasta przysadzista 8-mioboczna część tamburu przekrytego 8-mio połaciowym dachem. Na tamburze latarnia o dachu 8-mio spadowym. Od strony wsch. przylega zakrystia, której dach pulpitowy łączy się z dachem kościoła. Po stronie pld. kościoła usytuowana nieco niższa kruchta o dachu pulpitowym łączącym się z dachem klatki schodowej również pulpitowym, łamanym ze względu na narożnikowo do kościoła ustawioną klatkę schodową, a więc bryła łączy się. Wszystkie elewacje wzniesiono na murowanej, tynkowanej podmurówce zamknięte

Pierwsza wzmianka o wsi pochodzi z 1301r. Następna z 1442r. mówi o właścicielu Hansie Wesenbergu w rękuk którego wieś była do 1482r. Następnym właścicielem wsi aż do XVIw była rodzina v. Kücktritz. W 1523r. wieś kupił Georg v. Schlabendorf dawny mistrz zakonu joanitów. Wojna 30-stoletnia zniszczyła zamek i kościół. Być może na tym samym miejscu wzniesiono obecny, dodając w XVIIIw drewnianą, wolnostojącą wieżę tuż przy kościele. Wieża o konstrukcji drewnianej, oszalowana zamknięta dachem czterospadowym, krytym ceramiczną dachówką, karpiówką. Od 1813r. Sękowice stają się wsią królewską. W tym samym wieku kościół odnowiono. Późniejszy remont przeprowadzono na pocz. XXw. Po II wojnie światowej kościół znajdował się w dość dobrym stanie i przeszedł w ręce katolików. Poświęcenia dokonano 24 lutego 1946r.

<p>14. Kubatura</p> <p>ok. 1 700 m³</p>	<p>15. Powierzchnia użytkowa</p> <p>ok. 180 m²</p>	<p>16. Przeznaczenie pierwotne</p> <p>Sakralne</p>	<p>17. Użytkowanie obecne</p> <p>Sakralne</p>
<p>18. Prace budowlane i konserwatorskie, ich przebieg i dokumentacja</p> <p>Jak wynika z dokumentacji archiwalnej WKZ Zielona Góra nie prowadzono żadnych prac remontowych przy kościele. Jedynie na przełomie lat 80/90 te XXw rozebrano dzonnicę. Na podstawie wizji stwierdzono, że jedynymi pracami było pomalowanie zewnętrzne i wewnętrzne kościoła oraz wstawienie drzwi z kruchty do kościoła.</p>		<p>19. Stan zachowania (fundamenty, ściany zewnętrzne, ściany wewnętrzne, sklepienia, stropy, konstrukcje dachowe, pokrycie dachu, wyposażenie i instalacje)</p> <p>Stwierdzono świeże wysypiska kołatka. Konstrukcja szkieletowa kościoła i więźby dachowej wykazuje osłabienie ze względu na bark kołków, niewielkie przesunięcia belek i zmurszałe jej fragmenty. Widoczne ubytki drewna w belkach podwalnicowych oraz w deskach tamburu. Braki w pokryciu dachowym.</p>	
		<p>20. Najpilniejsze postulaty konserwatorskie</p> <p>Należy w jak najszybszym czasie przystąpić do wzmacniania konstrukcji szkieletowej kościoła jak i więźby dachowej na podstawie projektu opracowanego w oparciu o ekspertyzę konstrukcyjną. Następnie przystąpić do wymiany pokrycia dachowego i konserwacji belek.</p>	

21. Akta archiwalne (rodzaj akt, numer i miejsce przechowywania)

24. Uwagi różne

22. Biblioteka

St.Kowalski-Zabytki Srodkowego Nadodrza,Zielona Góra
1970r.

M.Szczaniecki,St,Zajchowska-Ziemia Lubuska,Poznań
1950r.

23. Źródła ikonograficzne i fotografia (rodzaj, miejsce przechowywania, sygnatury)

Zdjęcia z archiwum WO PSOZ Zielona Góra

25. Opracował

tekst Wanda Janowska
imię, nazwisko, data, podpis

plany, rysunki Wanda Janowska
imię, nazwisko, data, podpis

zdjęcia fotogr. Wanda Janowska
imię, nazwisko, data, podpis

miejsce przechowywania negatywów
archiwum WKZ Zielona Góra

KARTA PO WYPEŁNIENIU PODLEGA OCHRONIE NA PODSTAWIE PRZEPISÓW PRAWA AUTORSKIEGO

26. Adnotacje o inspekcjach, informacje o zmianach (daty, imiona i nazwiska wypełniających)

27. Załączniki

1. Miejscowość.....	SEKOWICE	4. Obiekt (nazwa jak w karcie)	5. Zawartość wkładki (nazwa materiału uzupełniającego)
2. Gmina.....	Gubin	Kościół filialny p.w. Świętej Rodziny	Opis obiektu
3. Województwo.....	Zielonogórskie		

c.d.pkt.13. drewnianym, profilowanym gzymsem. Ściany podzielone przeważnie 4-ma słupami i 6-cioma ryglami. Ponadto zastrzały dzielące zewnętrzne pola, każde osobno w kościele i zakrystii, a przez całą elewację biegną w klatce schodowej. Wszystkie otwory w drewnianych ramach zlicowane są z elewacją. Na każdej ścianie kościoła, centralnie po jednej osi okien wielodzielnych w dwóch poziomach/ jedno nad drugim/ Jedna Oś takich okien w elewacji wsch. zakrystii. W elewacji pld. kruchty, centralnie ustawione drzwi. W klatce schodowej małe okienka na różnych poziomach. Elewacje tamburu deskowe z podobnymi drzwiami w każdej ścianie. Elewacje wyższej części w konstrukcji szkieletowej. Wnętrze kościoła wypełniają dwie kondygnacje empor otwartych na kościół łukami odcinkowymi, wsparte na słupach i wspornikach ozdobnych. Balustrada empor płycinowa. Empory przesłonięte ściankami działowymi z dykty, górą dykta w konstrukcji szkieletowej. Sufit deskowy, w części dawniej otwartego tamburu wprowadzono deski. Wyposażenie kościoła stanowi ołtarz główny i chrzcielnica pochodzące z 2 poł. XVII w reprezentujące manierystyczny styl. instalacje: elektryczna.

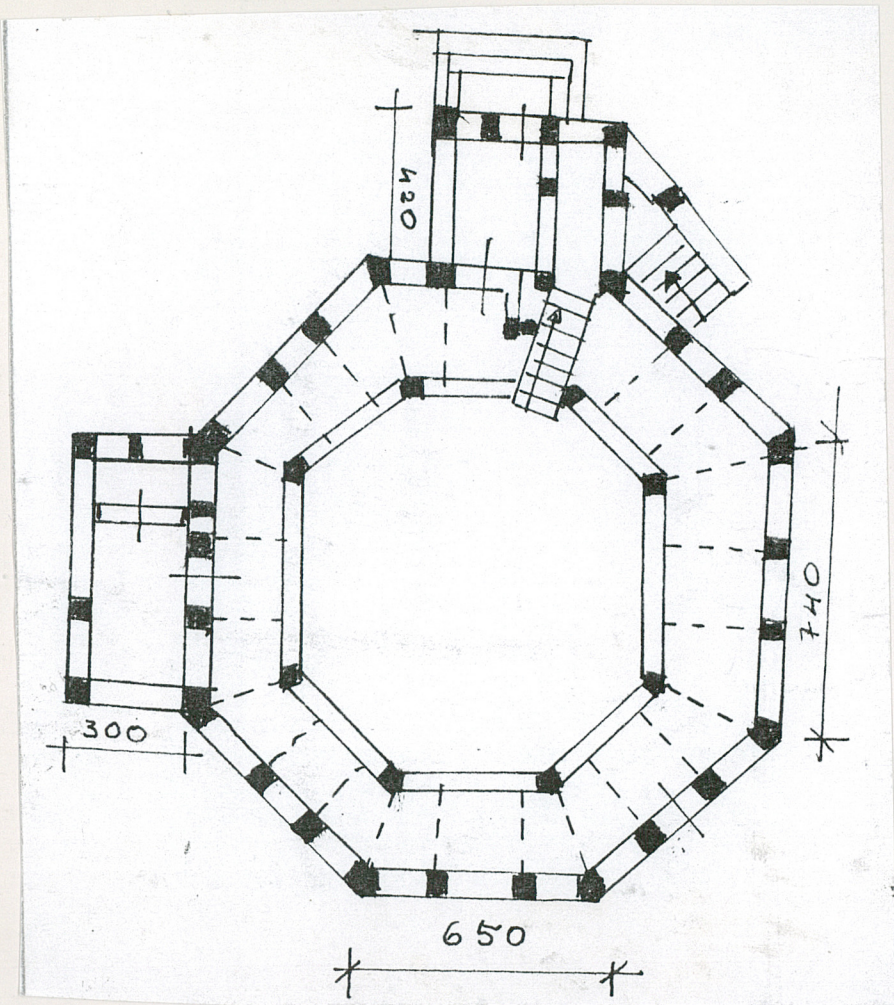
WYKAZ ZDJEC

1. Widok na kościół od strony zach.
2. Widok na kościół od strony wsch.
3. Widok na kościół od strony pld-wsch.
4. Widok na kościół od strony wsch.
5. Widok kościoła od strony pld-zach.
6. Klatka schodowa na empore.

Wkładkę założył: Wanda Janowska listopad 1997r. (imię, nazwisko, data)

Miejsce przechowywania negatywów: 3





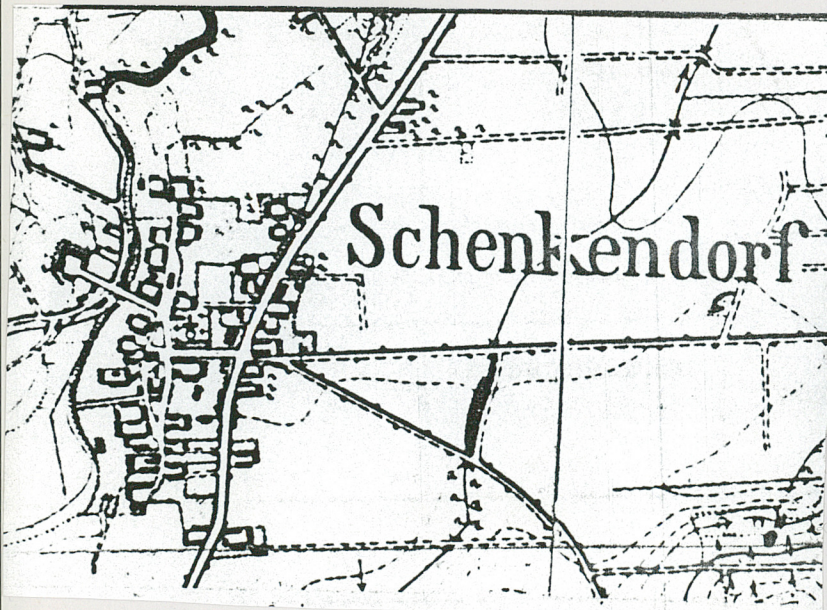
5



6



1. Miejscowość.....	2. Gmina.....	3. Województwo.....	4. Obiekt (nazwa jak w karcie)	5. Zawartość wkładki (nazwa materiału uzupełniającego)
SEKOWICE	Gubin	zielonogórskie	Kościół filialny pw.św.Rodziny	IKONOGRAFIA



Zdjęcie przed 1945r.



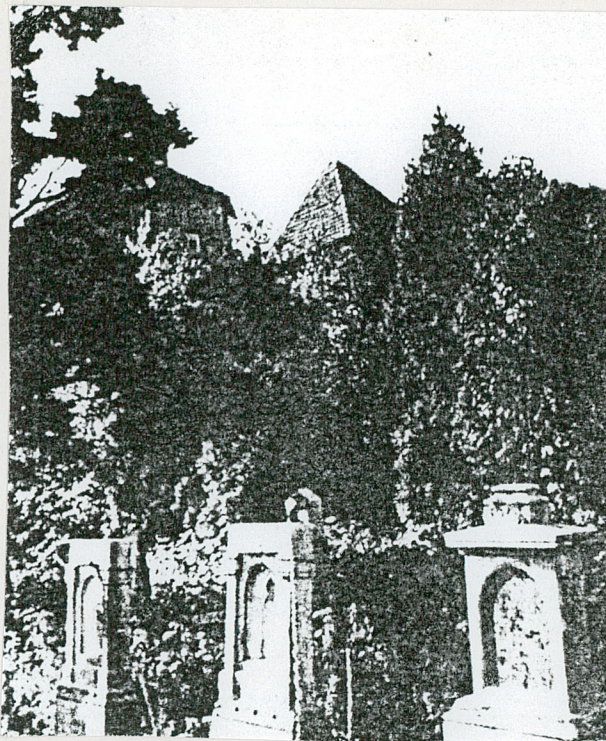
Zdjęcie ,wrzesień 1960r.

Wkładkę założył: Wanda Janowska, listopad 1997r.
(imię, nazwisko, data)

Miejsce przechowywania negatywów:



Dzwonnica, zdjęcie z lat 60-tych XXw.



Nagrobki z cmentarza przykościelnego
zdjęcie z lat 60-tych XXw.