

2080

OŚRODEK DOKUMENTACJI
ZABYTEKÓW W WARSZAWIE
KARTA EWIDENCYJNA ZABYTEKÓW
ARCHITEKTURY I BUDOWNICTWA

A

B

C

D

E

F

G

H

I

J

K

L

Ł

M

N

O

P

R

S

T

U

V

W

X

Y

Z

Nr

LUBUSKIE

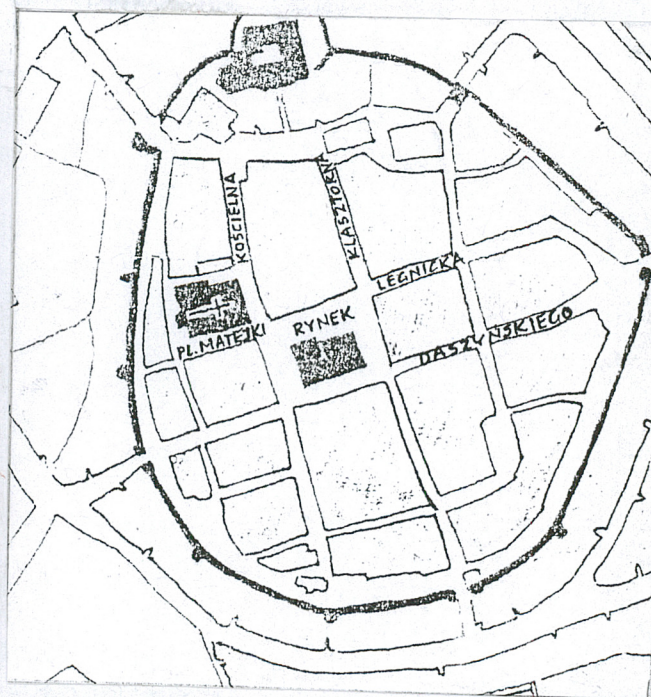
1. Obiekt

DOM MIESZKALNY

2. Czas powstania
pocz. XV

3. Miejscowość
KOZUCHUCHÓW

11. Zdjęcia, rzut, przekrój, sytuacja, orientacja



4. Adres pl. Matejki 1

nr hipoteczny...

5. Przynależność administracyjna

województwo lubuskie

gmina Kozuchów

now. Nowosolcu

6. Poprzednie nazwy miejscowości
Cosuchow, Freystadt

7. Przynależność administracyjna
przed 1 VI 1975

województwo

zielonogórskie

powiat

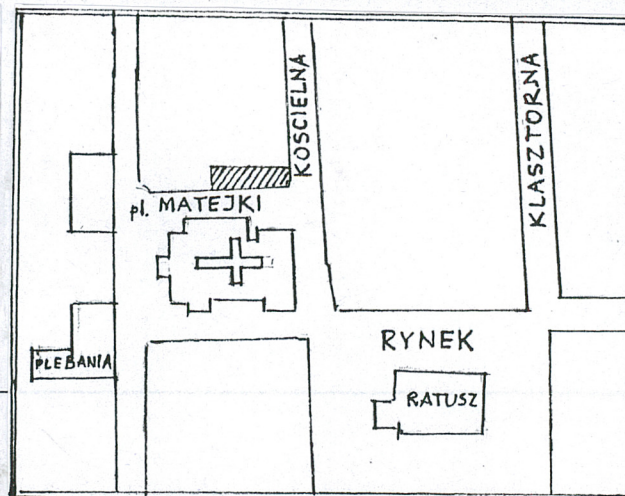
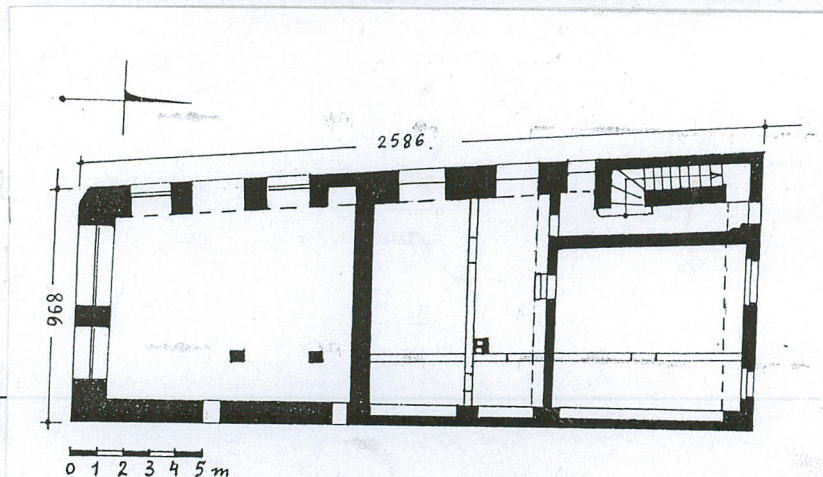
Nowa Sól

8. Właściciel i jego adres
Gmina miejska Kozuchów

9. Użytkownik i jego adres
Przedsiębiorstwo Usług Komunal-
nych, s-ka z o.o.
Kozuchów, ul. Moniuszki 7, lokatorzy

10. Rejestr zabytków

Nr 517/A data 25.08.1999



13. Opis (sytuacja, materiał i konstrukcja, rzut, bryła, elewacje, wnętrze, wyposażenie, instalacje)

Kamienica jako narożna usytuowana w zwartej zabudowie przy ul. Kościelnej i placu Matejki. Wiadoczną jest z północno-zachodniej pierzei rynkowej. Od strony południowej sąsiaduje z kościołem parafialnym pod wez. Najświętszej Marii Panny. Od zachodu poprzez murowaną bramę graniczy z parterową kamieniczką o dwuspadowym dachu. Za nią przebiega uliczka przymurna, która podobnie jak ulica Kościelna gwałtownie opada ku zamkowi wzniesionemu w północnej części miasta. Materiałem konstrukcyjnym jest kamień, cegła i drewno. Ściany w piwnicy kamienno-ceglane wyżej ceglane. Piwnica sklepiąca kolebą kamienno-ceglaną w połowie zrąbaną i zastąpioną sklepieniem odcinkowym na teownikach stalowych. Arkada wejściowa na klatkę schodową przesklepiąca łukiem odcinkowym. Klatka schodowa od parteru na pierwszą kondygnację przesklepiąca łukiem kolebowym częściowo w grubości muru. Stropy drewniane. Wieżba dachowa drewniana o połaciach pochylonych w czterech kierunkach. Konstrukcja wsparta na murlatach czterech ścian. Połacie dachu załamane, górne o większym spadku niż dolne. Czterospadowa wieżba to konstrukcja jakoby dwóch dachów nałożonych na siebie tworząca formę mansardową z tym że dolną połączyć od strony północnej stykającą się z kamieniczką sąsiedzką przy ul. Kościelnej wsparto na słupach ustawionych do pionu. Słupy wzmocniono zastrzałami usztywniającymi konstrukcję. Więzary dachowy tworzą słupy i krokwie usztywnione kleszczami skośnymi. Wyżej konstrukcja płaskiemi jętkowa wsparta na poprzecznych belkach. Pokrycie dachu ceramiczne, przybudówka pokryta papą. Posadzka, w piwnicy ceramiczna i brukowa, podłogi drewniane częściowo pokryte linoleum, podłoga na strychu częściowo z podwójnych desek. Schody w piwnicy jednobiegowe ceramiczne. Ośiem stopni w części gotyckiej piwnicy, dwanaście w przybudówce. Prowadzące na pierwszą kondygnację, betonowe jednobiegowe łamane, na drugą, drewniane jednobiegowe łamane z balustradą drewnianą prostą, współczesną. Drzwi wejściowe od pl. Matejki dekoracyjne drewniane, płycinowe. W środkowej płycinie rozetka z dekoracją florystyczną, nad nią cztery arkadki, poniżej trójpole nadświetle, w kwaterach szkło białe dekoracyjne /lodowe/. W części handlowej drzwi dwuskrzydłowe metalowe z nadświetlem nad skrzydłami. Drzwi do mieszkań lokatorskich jednoskrzydłowe, płycinowe, częściowo współczesne. Na strych płycinowe, jednoskrzydłowe, od połowy przeszklone, dekoracyjne, z czteropolewym nadświetlem. Okna w parterze 6-ście połowe skrzynkowe z parapetem ceramicznym współczesnym. Okna wystawowe, dwudzielne oprawne w metalową ramę. Na pierwszej kondygnacji, skrzynkowe czterospadowe. Obiekt wzniesiony na rzucie nieregularnego wydłużonego czworoboku. Bryła obiektu wydzielona od zaplecza, zblokowana z kamieniczkami przy ul. Kościelnej. Podpiwniczona, jednopiętrowa kryta dachem mansardowym z niską przybudówką od strony zachodniej. Elewacja wschodnia z dekoracją architektoniczną wyrobiona w tynku rozdzielona gzymsem podokiennym 1-szej kondygnacji. Część parterowa ze ściętym narożnikiem na cokole wyraźnie zarysowanym. Nad nim jedenaście poziomych pasów przerywanych dwoma oknami wystawowymi. Powyżej trzy okna umieszczone nad prostokątnymi płaszczyznami, oddzielone lizenami rozmieszczonymi po obu stronach otworów okiennych. Płaszczyzna elewacji zróżnicowana kolorystycznie. Naczółkowy dach mansardowy z doświetlającym strych płaskim świetlikiem w dolnej połąci. Elewacja południowa z dekoracją architektoniczną. Część parterowa oddzielona gzymsem tworzącym podział kolorystyczny i formalny pierwszej i drugiej kondygnacji, analogicznie do elewacji wschodniej.

12. Autorzy, historia obiektu, określenia stylu

Rozplanowanie Kożuchowa przetrwało bez istotnych zmian od czasu wytyczenia miasta w 1 poł. XIII wieku, co związane było z jego reformą przestrzenną. Zgodnie z przyjętymi wówczas zasadami urbanistycznymi centrum założenia stanowił plac rynkowy, z którym narożnikowo komunikował się inny plan, przeznaczony pod budowę kościoła i cmentarz, który w średniowieczu był zawsze przy świątyni. Przebudowa kościoła w XIV, a następnie w końcu XV wieku uszczupliła znacznie teren przeznaczony na pochówki. Z tego względu zapewne zaistniała konieczność przeniesienia nekropoli poza mury obronne, gdzie wcześniej już grzebano zmarłych w czasie panującej dżumy. Pod koniec XIV wieku Kożuchów stał się siedzibą książęcą. Rezydowali tu Piastowie z linii głogowskiej Henryk XVIII, Henryk IX i Henryk XI. Jako dobry władca zapisał się Henryk IX. Zapewne za sprawą jego starań przy kościele parafialnym w Kożuchowie utworzono mansjonarnię – zgromadzenie księży prebendarzy i wikariuszy, funkcjonujące zazwyczaj przy katedrach. Dla potrzeb dziesięciu mansjonarzy zbudowany został dom, który zlokalizowano na północnym skraju placu kościelnego. Budynek dostawiono do południowego domu zabudowanego kwartału, wykreślonego ulicami Kościelną, Zielonogorską i przymurną. Mansjonarze mieszkali w Kożuchowie do czasów reformacji. W pierwszej połowie XVI wieku zgromadzenie rozwiązano, a obiekt przeszedł w ręce prywatne. Do zakończenia drugiej wojny światowej był on własnością rymarza Rudolfa Klosza. Od czasów średniowiecza budynek remontowany był wielokrotnie. W końcu XVIII wieku zmieniono dach, zastępując wysoki gotycki mansardowym i przekształcając otwory okienne i drzwiowe. Kolejna przebudowa w początkach XX wieku zmieniła w sposób zasadniczy układ wnętrza. Zachowały się gotyckie mury zewnętrzne z klatką schodową oraz przesklepienie wysokie piwnice. Mansardowy dach nadaje bryle obiektu znamiona barokowe.

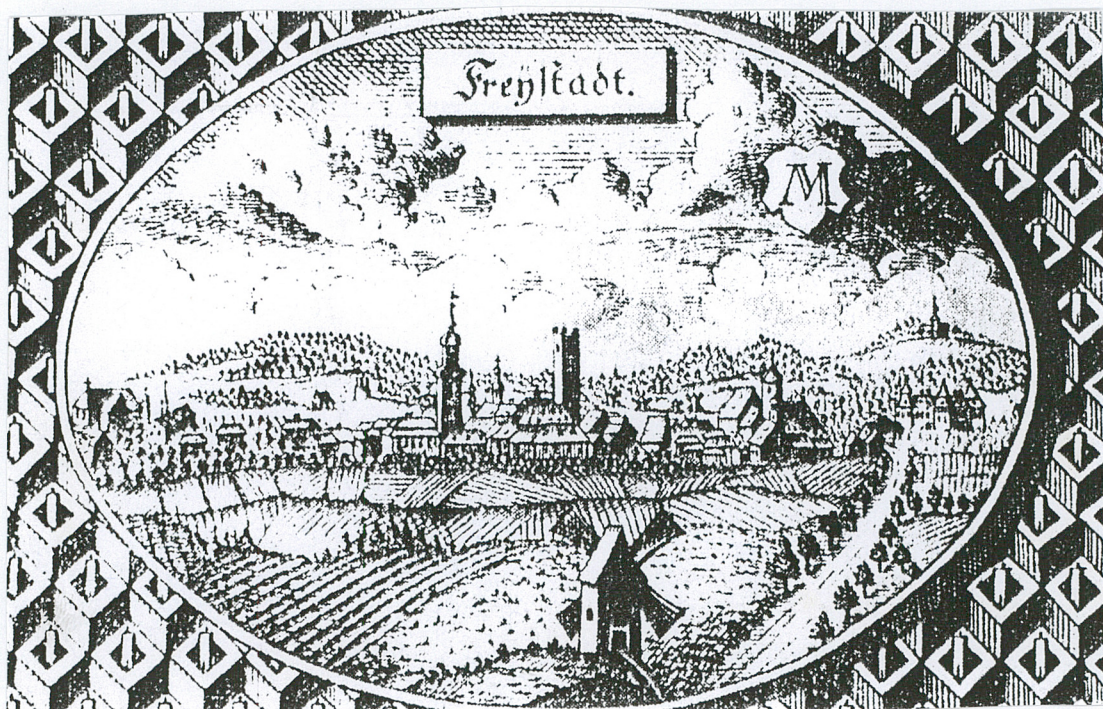
| | | | |
|--|---|---|---|
| 14. Kubatura ~ 5880 m ³ | 15. Powierzchnia użytkowa ~ 220 m ² | 16. Przeznaczenie pierwotne mieszkalne | 17. Użytkowanie obecne mieszkalno-usługowe |
| 19. Prace budowlane i konserwatorskie, ich przebieg i dokumentacja Ogólnie dom znajduje się w stanie zaniedbania. Znamiona znacznego zużycia wykazuje pokrycie dachowe, blacharka i tynki zewnętrzne. | | 18. Stan zachowania (fundamenty, ściany zewnętrzne, ściany wewnętrzne, sklepienia, stropy, konstrukcje dachowe, pokrycie dachu, wyposażenie i instalacje) Po 1945 roku przy budynku prowadzone były wyłącznie bieżące prace remontowe, dachu, instalacji i tynków zewnętrznych. Przekształceniu uległy także witryny sklepowe. | |
| | | 20. Najpilniejsze postulaty konserwatorskie Najlepiej zachowane są gotyckie piwnice, podzielone obecnie na lokatorskie komory. Wskazane jest przerwócenie piwnicom pierwotnego układu i wykorzystanie ich dla celów handlowych. W przypadku remontu elewacji należy przeprowadzić badania architektoniczne. | |

| | |
|---|---|
| <p>21. Akta archiwalne (rodzaj akt, numer i miejsce przechowywania)</p> | <p>24. Uwagi różne</p> |
| <p>22. Bibliografia</p> <p>C. Walter, Geschichte der Stadt Freystadt, Glogau 1934, s. Cy i n.</p> | <p>25. Opracował</p> <p>tekst Jan Muszyński, sierpień 1999</p> <p>plany, rysunki Tomasz Kowalski, sierpień 1999</p> <p>zdjęcia fotogr. Tomasz Kowalski, sierpień 1999</p> <p>Miejsce przechowywania negatywów</p> <p>KARTA PO WYPEŁNIENIU PODLEGA OCHRONIE NA PODSTAWIE PRZEPISÓW PRAWA AUTORSKIEGO</p> |
| <p>23. Źródła ikonograficzne i fotograficzne (rodzaj, miejsce przechowywania, sygnatura)</p> | <p>26. Adnotacje o inspekcjach, informacje o zmianach (daty, imiona i nazwiska wypełniających)</p> <p>27. Załączniki</p> |

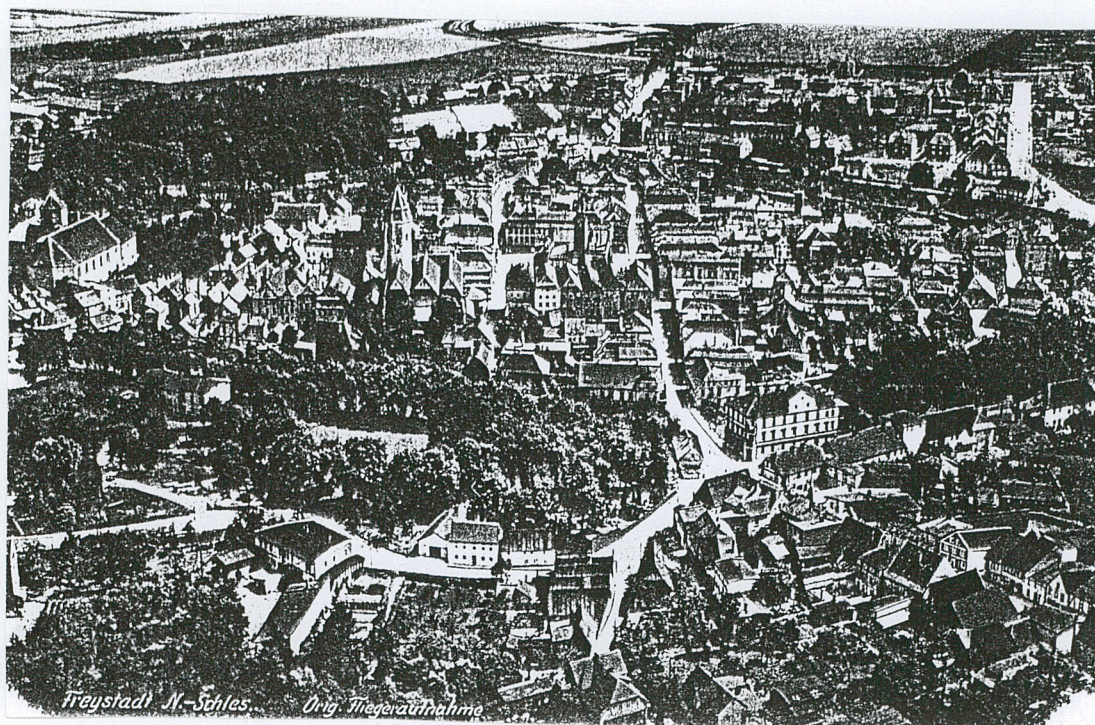
| | | |
|---|--|--|
| 1. Miejscowość KOŻUCHÓW 2. Gmina KOŻUCHÓW 3. Województwo LUBUSKIE | 4. Obiekt (nazwa jak w karcie) DOM MIESZKALNY | 5. Zawartość wkładki (nazwa materiału uzupełniającego) Ikonomia (VERTE) |
|---|--|--|

c. d. rubryki 13

Parter częściowo przebudowany na usługi, dzieli tę część elewacji na dwie odrębne partie przedzielone rynną spustową. Zachodnią tworzy wejście do budynku mieszkalnego i dwa okna oświetlające mieszkania lokatorskie. Wschodnia ma dwa okna wystawowe z wejściem w środku. Górną część podzielono lizenami wyrobionymi w tynku tworząc rytm 19-nastu pól. Okna rozmieszczone nieregularnie. Pierwsze w 4-tym polu, drugie w 6-tym, trzecie na przecięciu 10-tego z 11-tym, czwarte na trzynastym, piąte na 16-tym szóste na 19-tym. Gzyms pod kalenicą podkreślony opaską podobnie jak na elewacji wschodniej. Elewacja zachodnia w części parterowej zniekształcono przybudówką 1 współczesnym sześciopółkowym oknem. Pierwszą kondygnację organizują trzy okna z opaskami wyrobionymi w tynku. Dwa czteropółkowe, jedno nieco mniejsze, sześciopółkowe. W dolnej połaci dachu dwie, poza osiami okien, mansardy z dwuskrzydłowymi oknami. W górnej połaci dachu płaski doświetlnik. Wnętrze dwupoziomowe zaznaczone czterema stopniami w mieszkaniu lokatorskim. W części handlowej pseudogłowica i łuki odcinkowe sugerujące istnienie arkad. W parterze budynku /od strony placu Matejki/. Brak wyposażenia. Aktualnie w obiekcie znajdują się instalacje : wodno-kanalizacyjna, elektryczna, częściowo przeprowadzona zewnętrznie, ogrzewanie piecowe



Panorama Koźuchowa od strony południowej.
Sztach z około poł.XVIII w.



Zdjęcie z lotu ptaka.
Widok miasta przed rokiem 1939.

1. Miejscowość

KOŻUCHÓW

2. Obiekt (nazwa jak w karcie)

DOM MIESZKALNY

3. Zawartość wkładki (nazwa obiektu lub materiału uzupełniającego)

dok. fotograficzna



1.



2.



3.

1. Elewacja przy ul. Kościelnej

2. Widok od pl. Matejki

3. Elewacja zachodnia.

Widok z uliczki przymurnej

Wkładkę założył: JAN MUSZYŃSKI 9.9.99.
(imię, nazwisko, data)

Miejsce przechowywania negatywów:



1.

1. Widok z uliczki przymurnej
2. Elewacja przy pl. Matejki
3. Przybudówka od strony zachodniej



2.



3.

1. Miejscowość

KOŻUCHÓW

2. Obiekt (nazwa jak w karcie)

DOM MIESZKALNY

3. Zawartość wkładki (nazwa obiektu lub materiału uzupełniającego)

dok. fotograficzna



1.



2.



3.

1. Arkada wejściowa na klatkę schodową.

2. Klatka schodowa przesklepiona łukiem odcinkowym

3. Wnętrze mieszkalne o zróżnicowanym poziomie podłogi. Wzór ODZ 1978 r.

Wkładkę założył: JAN MUSZYŃSKI 9.9.99.
(imię, nazwisko, data)

Miejsce przechowywania negatywów:



1.



2.



3.

1. Stopnie ceramiczne w gotyckiej części piwnicy
2. Fragment gotyckiej ceglano - kamiennej koleby.
3. Fragment zrąbanej koleby zastąpionej sklepieniem odcinkowym na metalowych teownikach.

1. Miejscowość

KOŻUCHÓW

2. Obiekt (nazwa jak w karcie)

DOM MIESZKALNY

3. Zawartość wkładki (nazwa obiektu lub materiału uzupełniającego)

dok. fotograficzna



1.



2.



3.

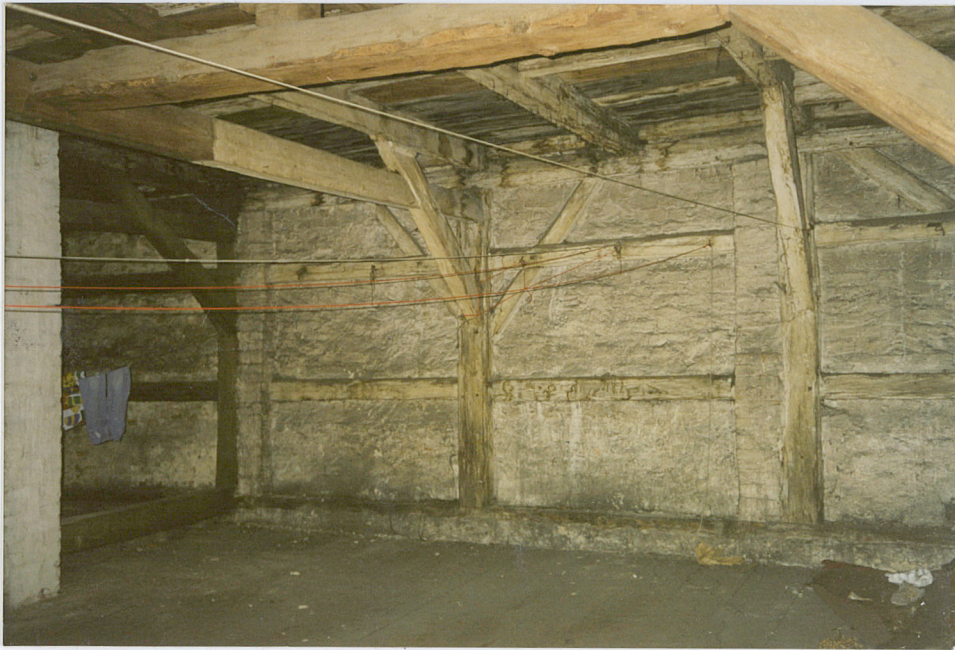
1. Przejścia w gotyckiej części piwnicy.
2. Okno przebite (od strony południowej) w kamienno-ceglanym murze.
3. Fragment gotyckiego muru w piwnicy

Wkładkę założył: JAN MUSZYNski 9.9.99
(imię, nazwisko, data)

Miejsce przechowywania negatywów:

Druk. Świebodzin 93 08. 85 500

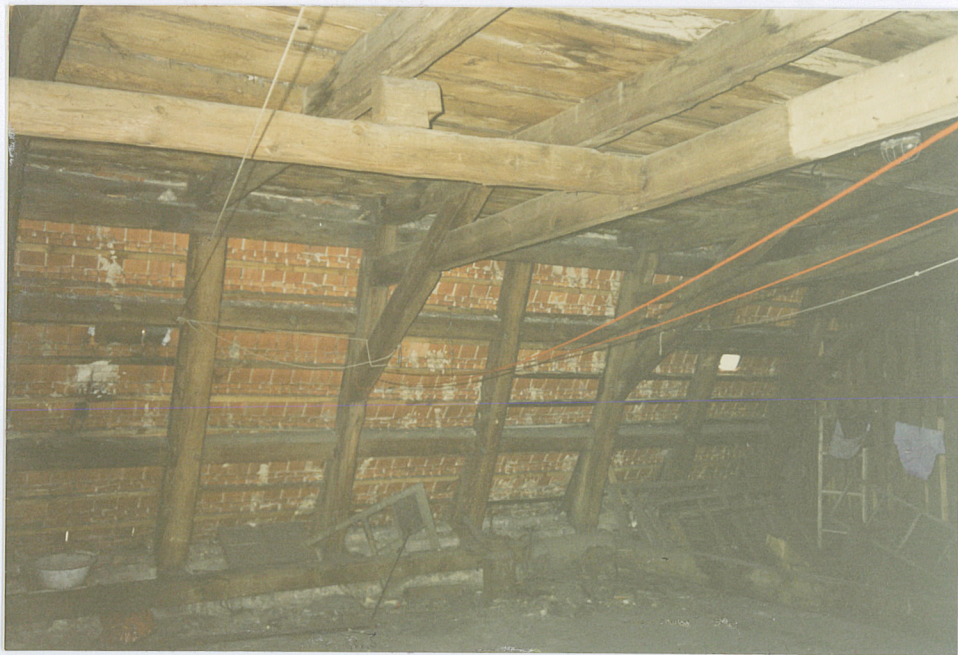
Wzór ODZ 1978 r.



1.



2.



3.

1. Fragment więźby dachowej od strony północnej zblokowanej z sąsiednią kamieniczką.
2. Słup z zastrzałami podpierający jętkę dolną
3. Dolna połać dachowa od strony południowej

1. Miejscowość

KOŻUCHÓW

2. Obiekt (nazwa jak w karcie)

DOM MIESZKALNY

3. Zawartość wkładki (nazwa obiektu lub materiału uzupełniającego)

dok. fotograficzna



1.



2.

Wkładkę założył: JAN MUSZYŃSKI 9.9.99.
(imię, nazwisko, data)

Miejsce przechowywania negatywów:

Druk. Świebodzin 93 08. 85 500

1. Schody prowadzące na strych

2. Drzwi odcinające strych od części mieszkalnej

Wzór ODZ 1978 r.