

1. Obiekt

KOŚCIOŁ FILIALNY P.W. MATKI BOSKIEJ KROLOWEJ POLSKI

2. Czas powstania

1712r.

3. Miejscowość

R A D Z I K O W

11. Zdjęcia, rzut, przekrój, sytuacja, orientacja



1



4. Adres

Radzików
66-119 Gądków Wielki
nr hipoteczny

5. Przynależność administracyjna

województwo zielonogórskie

gmina Cybinka
pow. Słubice

6. Poprzednie nazwy miejscowości

REICHENWALDE/1329,XIX/

7. Przynależność administracyjna
1 VI 1975

województwo zielonogórskie

powiat Słubice

8. Właściciel i jego adres

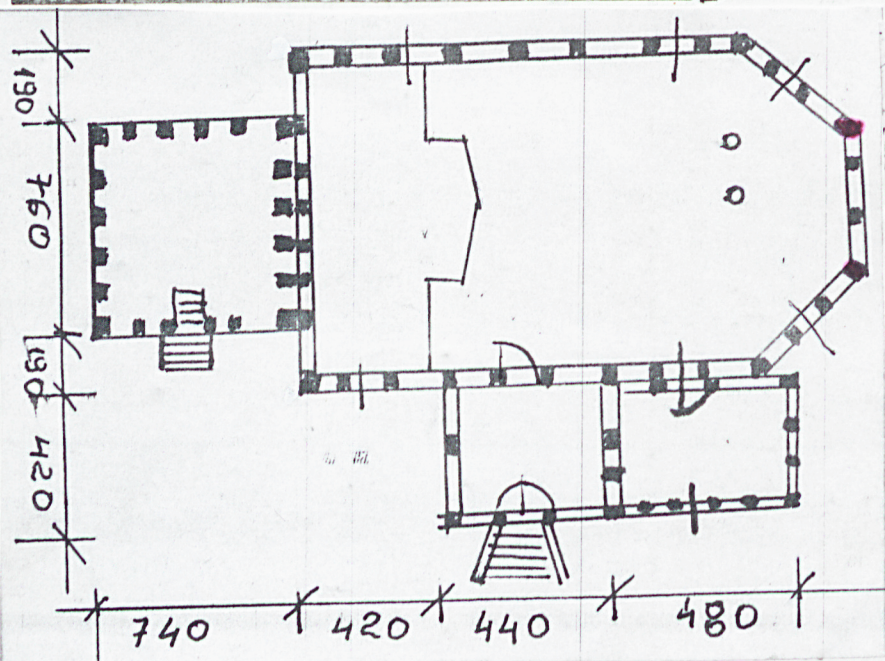
Parafia rzymsko-katolicka
p.w. Matki Bożej Bolesnej
ul. Kościelna 40 Gądków
Wielki

9. Użytkownik i jego adres

J.W.

10. Rejestr zabytków:

Nr 141 data 4 VIII
1959



12. Autorzy, historia obiektu, określenie stylu

Pierwsza wzmianka o wsi pochodzi z dokumentu o granicach Rzepina z 1329r. W XVw wieś należała do rodziny v. Lossow, a w 1644r stała się własnością rodu v. Lüben. Wzmianka z 1782r mówi o właścicielach z rodziny von Winnig, a następnie von Zastrov. W 1847r. Radzików należał do hrabiego Bashingen. Jak wynika z akt parafialnych Sądowa, kościół w Radzikowie został wzniesiony w 1712r. W 1793r. z fundacji rodziny von Zastrov przeprowadzono prawdopodobnie jakieś prace przy kościele o czym może świadczyć umieszczenie na wieży chorągiewka z napisem "PL v Z" Anno 1793r ". Następna informacja dotyczy okresu powojennego kiedy to 10 marca 1946r. nastąpiło poświęcenie kościoła.

13. Opis (sytuacja, materiał i konstrukcja, rzut, bryła, elewacje, wnętrze, wyposażenie, instalacje)

Wieś położona o 10 km na pñn. od Cybinki i o 9 km. od Rzepina przy drodze łączącej Cybinę z Rzepinem. Kościół usytuowany na zakolu drogi, na wyniesieniu. Teren otoczony kamiennym murem/kamień polny/. Wokół starodrzew świadczący o tym, że istniał tu cmentarz, którego fragmenty jeszcze można zobaczyć w postaci kilku nagrobków. W pobliżu kościoła, po stronie pñd. stoi pomnik upamiętniający I wojnę światową. Ściany kościoła wzniesione na fundamentach z kamienia polnego, na ceglanej podmurówce w konstrukcji szachulcowej/od zach. strony elewacji - wieża/ i muru pruskiego Słupy i rygle o grubości 20-25cm x 20-26 cm. Ściany kruchty o podobnej konstrukcji. Wieża oszalowana, a zakrystia z muru pruskiego. Tynkowane są też pola ścian wszystkich elementów. Strop kościoła i kruchty płaski, deskowy pokryty boazerią w kształcie kwadratów. Strop zakrystii płaski, deskowy pokryty tynkiem. Wieżba dachowa - brak dostępu. Dachy kryte dachówką karpiówką w koronkę. Jedynie zakrystia pokryta papą. Górna część wieży pokryta blachą cynkową, w kwadraty. Posadzka kościoła i kruchty wyłożona płytkami lastrykowymi/szarymi/. W wieży podłoga ceglana, a w zakrystii beton przykryty linoleum. Schody do kruchty/wejściowe/szerokie, betonowe proste, jednobiegowe o drewnianych, prostych poręczach. Do wieży prowadzą schody ceglane, proste jednobiegowe o policzkach kamienno-ceglanych. W wieży schody drewniane, proste, jednobiegowe. Na emporę z kościoła prowadzą schody drewniane, proste jednobiegowe z ozdobną balustardą. Okna w drewnianych ościeżnicach prostokątne jednoskrzydłowe. krosnowe, wielodzielne. W wieży prostokątne przesłonięte drewnianą żaluzją. Wszystkie drzwi w drewnianych ościeżach/oprócz wieży/. Do kruchty prowadzą drzwi dwuskrzydłowe, płycinowe na zawiasach francuskich, ozdobne. Drzwi jednoskrzydłowe prowadzą do kościoła i zakrystii. Są to drzwi płycinowe. Drzwi deskowe na zawiasach czopowych są w wieży i zewnętrzne prowadzące do kościoła w elewacji zach. Kościół jednonawowy o rzucie prostokąta zamknięty od strony wsch. trójbocznie. Pozostałe elementy wzniesiono na rzucie prostokąta. Bryła kościoła trochę przysadzista zamknięta dachem 5-ciopokłowym. Od zach. masywna wieża o dachu namiotowym z krzyżem, która nie wiele góruje nad kościołem. Po stronie pñd. kościoła kruchta o tej samej wysokości co kościół zamknięta 3 spadowym dachem. Tuż przy kruchcie, po jej stronie wsch. stoi niższa zakrystia o dachu pulpitowym ze spadkiem w kierunku wsch. Elewacje kościoła i kruchty na podmurówce ceglanej, otynkowanej podzielone słupami 5-cioma ryglami i z zastrzałami w narożnikach ścian pñn i pñd. Wszystkie elewacje wieńczy profilowany, drewniany gzyms. Wszystkie otwory zlicowane z elewacją. W elewacji pñn. dwie osie okien wielodzielnych w drewnianej ramie. Elewacja pñd. przesłonięta w części centralnej kruchtą i zakrystią. Widoczna jest od zach. okno takie jak w elewacji pñn. Od wsch. po jednej osi okien na wszystkich ścianach/w centralnej zamurowano/. Ściana zach. kościoła oszalowana. W pñn. jej części drzwi deskowe. W elewacji pñd. kruchty, w części centralnej dwuskrzydłowe drzwi płycinowe do których prowadzą szerokie zbieżące się ku górze schody. Od wsch. do kruchty przylega zakrystia o jasnych ścianach. W elewacji pñd. prostokątne okno wielodzielne. Ściany wieży na podmurówce kamienno-ceglanej, oszalowane, podzielone drewnianą listwą na dwie kondygnacje zwieńczone drewnianym profilowanym gzymsem. W elewacji pñd., w części centralnej drzwi jednoskrzydłowe, deskowe, przylgowe do których prowadzą schody ceglane jednobiegowe. Po stronie zach. drzwi, na ich wysokości niewielki, prostoką-

<p>14. Kubatura</p> <p>ok.1940 m3</p>	<p>15. Powierzchnia użytkowa</p> <p>ok.220 m2</p>	<p>16. Przeznaczenie pierwotne</p> <p>sakralne</p>	<p>17. Użytkowanie obecne</p> <p>sakralne</p>
<p>18. Prace budowlane i konserwatorskie, ich przebieg i dokumentacja</p> <p>W 1949r.przeprowadzono prace remontowe przy kościele. Nie wiadomo jednak w jakim zakresie.W 1961r.stwierdzono, że elementy drewniane niszczy spuszczel,a drewno jest spękane.W 1963r. mówi się o pracach prowadzonych przy kościele dotyczy to malowania kościoła. Nie wiadomo, czy wewnątrz, czy na zewnątrz.W 1966r.stwierdzono, że sufit jest w złym stanie.W.g informacji mieszkańców wsi następne prace wykonano w latach 70-tych XXw. i dotyczy ły malowania elewacji wraz z konstrukcją drewnianą oraz naprawa sufitu wraz z jego malowaniem.</p>		<p>19. Stan zachowania (fundamenty, ściany zewnętrzne, ściany wewnętrzne, sklepienie, stropy konstrukcje dachowe, pokrycie dachu, wyposażenie i instalacje)</p> <p>Bez przeprowadzania analizy stanu zachowania obiekt wydaje się być w dobrym stanie. Po głębszej analizie okazuje się ,że poszczególne elementy nie są ze sobą połączone.Widoczne są także otwory po czynnym owadzie.</p>	
		<p>20. Najpilniejsze postulaty konserwatorskie</p> <p>Kościół wymaga opracowania ekspertyzy technicznej stwierdzającej stan zachowania drewna i jego konstrukcji. Konieczna jest, też impregnacja drewna.</p>	

21. Akta archiwalne (rodzaj akt, numer i miejsce przechowywania)

24. Uwagi różne

25. Opracował

tekst Wanda Janowska, listopad 1997r.
imię, nazwisko, data, podpis

plany, rysunki Wanda Janowska, listopad 1997r.
imię, nazwisko, data, podpis

zdjęcia fotogr. Wanda Janowska, listopad : 1997r.
imię, nazwisko, data, podpis

miejsce przechowywania negatywów archiwum WO PSOZ Zielona Góra

Karta po wypełnieniu podlega ochronie na podstawie przepisów prawa autorskiego

26. Adnotacje o inspekcjach, informacje o zmianach (daty, imiona i nazwiska wypełniających)

22. Bibliografia

St.Kowalski-Zabytki województwa zielonogórskiego
Zielona Góra 1978r.

23. Źródła ikonograficzne i fotografia (rodzaj, miejsce przechowywania, sygnatury)

H.Berghaus-Landbuch der Mark Brandenburg t.III,
Brandenburg 1856r.,s.276,283-284

Die Kunstdenkmäler der Prowinz Brandenburg,Band VI
Teil 3,Weststernberg,Berlin 1913 s 158-160,

27. Załączniki

Miejscowość: RADZIKOW
Gmina: Cybinka
Województwo: zielonogórskie

KOŚCIOŁ FILIALNY pw. MATKI BOSKIEJ
KROLOWEJ POLSKI

OPIS
ZDJECIA

c.d.pkt.13 -tny otwór przesłonięty deskowymi drzwiami.Pod gzymsem na wszystkich elewacjach prostokątny otwór przesłonięty drewnianą żaluzją.Wnętrze kościoła -salowe z wydzieloną w części zach.emporą wspartą na 5-ciu słupach.Centralna część empory wysunięta w kształcie trójkąta.W części prezbiterialnej ustawiono dwa słupy /prawdopodobnie wtórne/dość blisko siebie,które podtrzymują strop.Z historycznego wyposażenia zachował się XIV-wieczny tryptyk pozbawiony rzeźb,które skradziono w 1997r. oraz barokowa ambona.Instalacje : elektryczna.

WYKAZ ZDJEC

- 1.Widok na kościół od strony pld-wsch.
- 2.Widok na kościół od strony pld.
- 3.Widok na kościół od strony zach.
- 4.Elewacja wsch i pln./fragment/
- 5.Zamurowane okno w wsch.elewacji



2



3



4

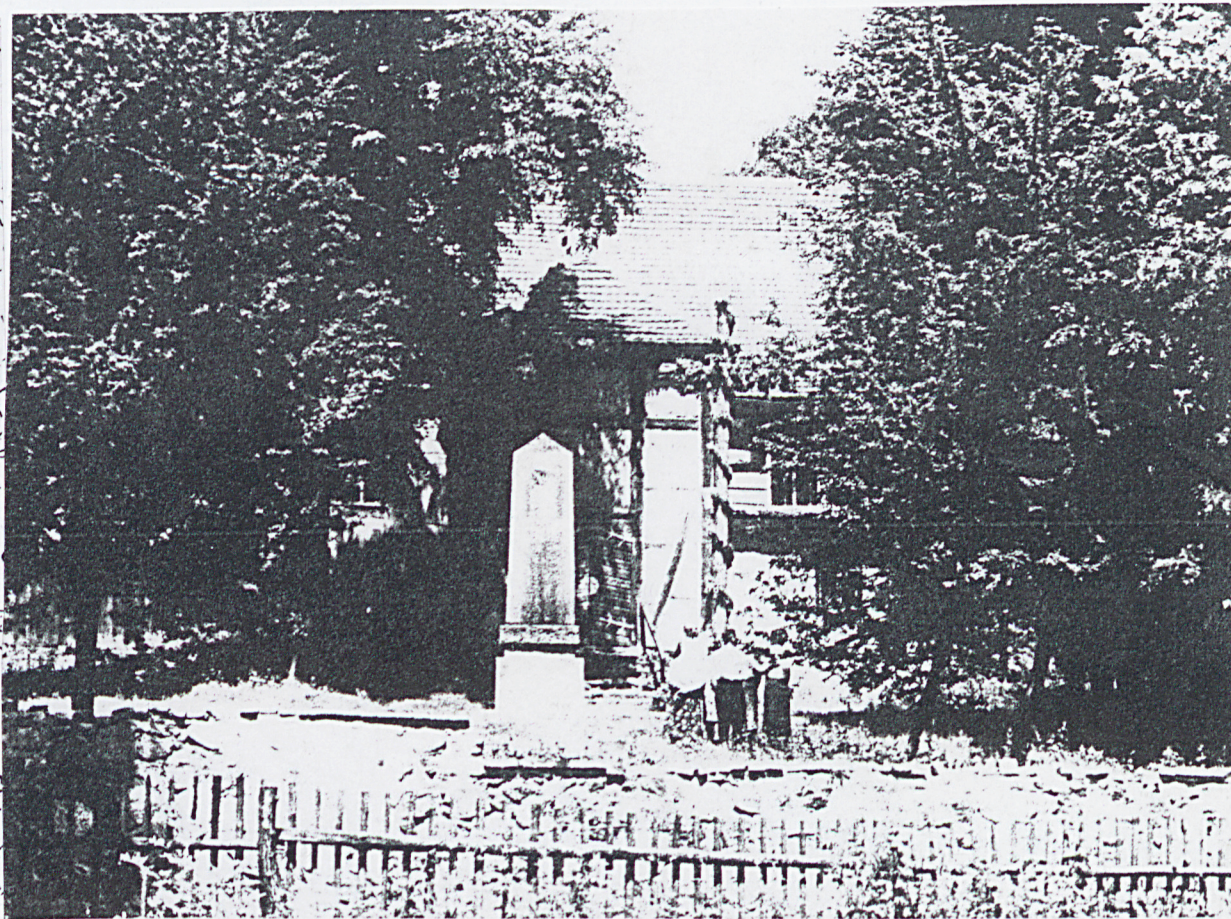
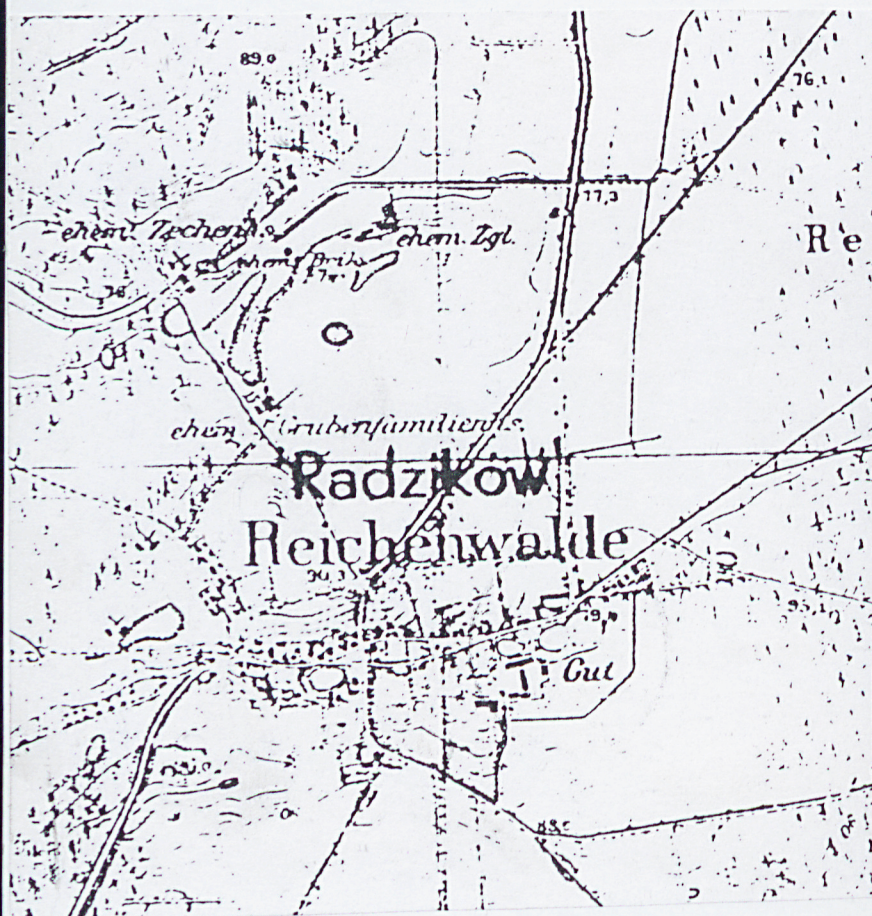


5

Miejscowość: RADZIKOW
Gmina: Cybinka
Województwo: zielonogórskie

KOŚCIOŁ FILIALNY pw. MATKI BOSKIEJ
KROLOWEJ POLSKI

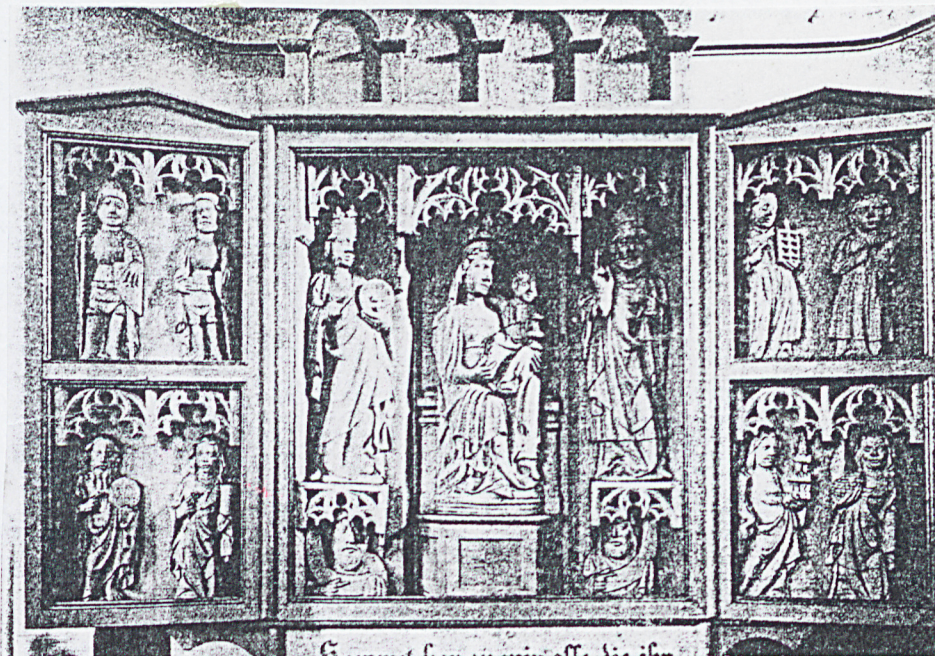
IKONOGRAFIA



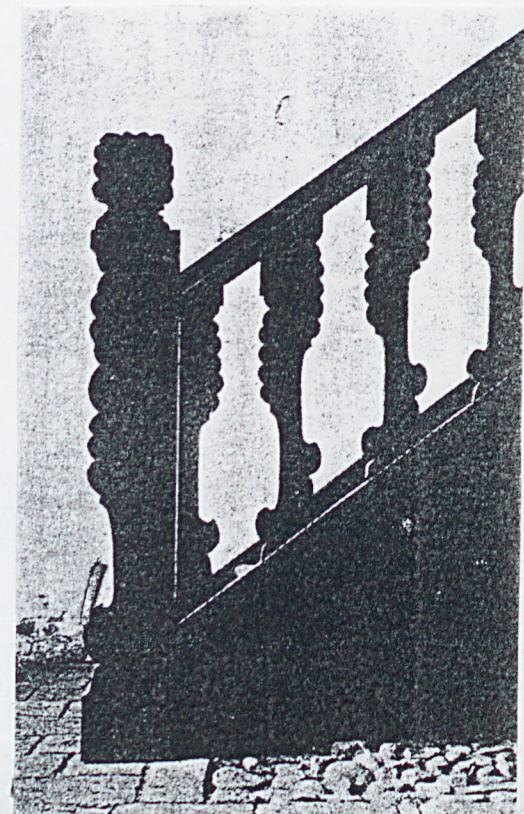
Cmentarz i kościół, zdjęcie z 1 VII 1958r.



Kościół, zdjęcie z 1 VII 1958r.



Tryptyk z XIVw.



Balustrada schodów