

1. Obiekt:

DOM MIESZKALNY NR 27

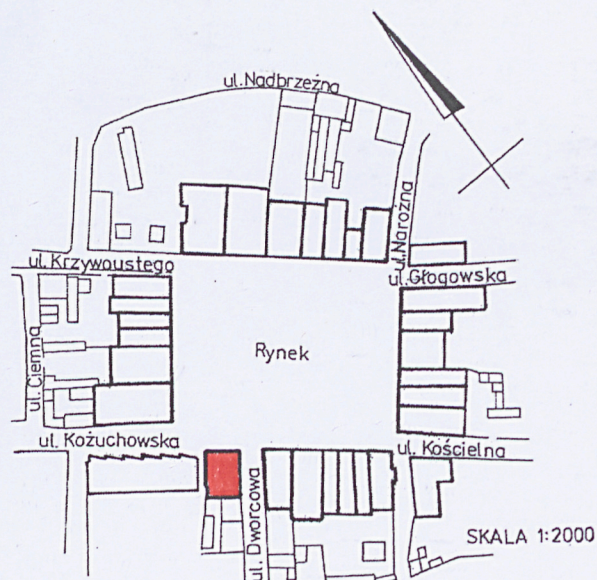
2. Czas powstania

XVIII, 1810

3. Miejscowość:

Bytom Odrzański

11. Zdjęcia, rzut, przekrój, sytuacja, orientacja.



4. Adres:

**ul. Rynek 27
dz. nr 251/8**

nr ks. wieczyste [REDACTED]

5. Przynależność administracyjna:

województwo **Lubuskie**

gmina **Bytom Odrzański**

powiat **Nowosolski**

6. Poprzednie nazwy miejscowości:

Bitom – 1109 r.

Buthum 1367 r.

Beuthen – 1458 r.

Beuthen an Oder – 1844 do 1945 r.

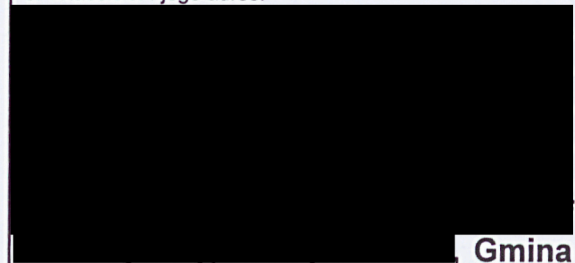
Białobrzezie – 1945-1947 r.

7. Przynależność administracyjna przed 1 I 1999 r.

Województwo **Zielonogórskie**

gmina **Bytom Odrzański**

8. Właściciel i jego adres:



Bytom Odrzański, ul. Rynek 1

9. Użytkownik i jego adres:

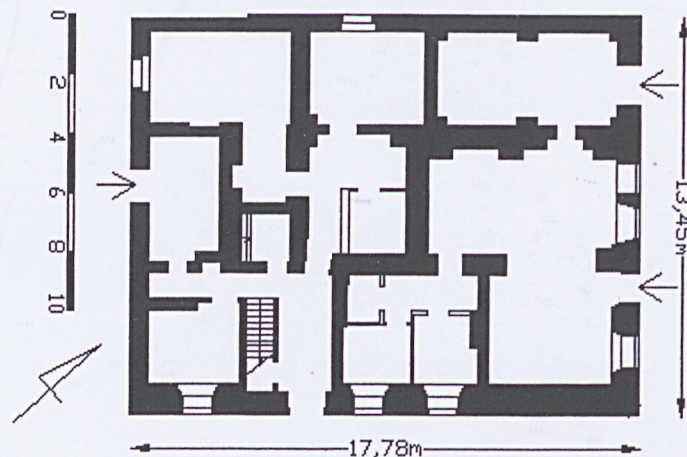
Apteka „KAZET” Sp. z o.o.

ul. Kościuszki 16a, 67-200 Głogów

10. Rejestr zabytków:

Nr **405** data **02.04.1963 r.**

L-730/A



13. Opis (sytuacja, materiał i konstrukcja, rzut, bryła, elewacje, wnętrze, wyposażenie, instalacje).

Budynek usytuowany w centrum miasta przy placu rynkowym, w wolnostojącej zabudowie zachodniej części południowej pierzei. Położony jest na rogu rynku i ul. Dworcowej, fasadą skierowany na północ, na rynek, od wschodu na ul. Dworcową, od zachodu otoczony budynkiem pawilonu handlowego. Od południa do części budynku przylega oficyna, jednokondygnacyjna z użytkowym poddaszem, nakryta dwuspadowym dachem ceramicznym. Pozostałą część budynku otacza podwórze, w głębi i od zachodu zabudowane parterowymi budynkami gospodarczymi, wybudowanymi z cegły, nakrytymi dachami pulpitowymi. Parcela oddzielona jest częściowo od wschodu - od ul. Dworcowej, murowanym ogrodzeniem, z filarami, pomiędzy którymi znajduje się wjazd, a od zachodu ogrodzenie z siatki.

Ściany: w piwnicach z cegły pełnej ceramicznej i kamienia na zaprawie wapienne, powyżej z cegły pełnej i dziurawki – ściany działowe oraz gazobetonu – ścianki działowe w aptece, tynkowane zaprawą cementową. Sklepienia i stropy: nad piwnicą ceramiczne sklepienia kolebkowe, nad piętrem ceramiczne sklepienie krzyżowe, w aptece, w pomieszczeniu usytuowanym wzdłuż ściany zachodniej i kolebkowe nad korytarzem, usytuowanym w południowej części, nad parterem i I piętrem stropy ceramiczne oparte na belkach stalowych typu - Kleina. Wieżba dachowa drewniana, konstrukcji płatwiowo – kleszczowej, wsparta na dwóch rzędach stolców, łączona kołkami. Pokrycie dachu dachówka karpiówka, ułożona podwójnie w koronkę. Posadzki i podłogi: w piwnicach brukowane kamieniem polnym, ceglane, w korytarzu schlichta i lastriko, w klatce schodowej lastriko, w lokalu usługowym płytki gresowe i linoleum, w mieszkaniach podłogi panele drewnopochodne, płytki pcv i ceramiczne oraz linoleum, na poddaszu, w części nieużytkowanej szlichta, na strychu podłoga deskowa. Schody: w piwnicach zabiegowe i jednobiegowe proste, ceglane, w klatce schodowej dwubiegowe łamane ze spocznikiem, żelbetonowe kryte lastriko, z balustradą stalową. Drzwi o nadprożach płaskich i współczesnej stolارce. W elewacji wschodniej (bocznej) stolarka drewniana, dwuskrzydłowa, ramowo – płycinowa, szersze skrzydło przeszklone w górnej części, rewers deskowany listwami ułożonymi pionowo, z wpuszczonym zamkiem, na zawiasach czopowych, osadzonych w futrynie, w elewacji południowej (od strony podwórza) jednoskrzydłowe, płytowe, z płyty pilśniowej. Drzwi wewnętrzne: prowadzące do piwnic i skrytki pod schodami, współczesne, deskowo – szpungowe, na zawiasach czopowo – pasowych, z zamkami skrzynkowymi, współczesne, jednoskrzydłowe, drewniane ramowo – płycinowe i płytowe, z płyt drewnopochodnych MDF i pilśniowych, z zamkami wpuszczanymi, na zawiasach czopowych, osadzonych w futrynie drewnianej lub stalowej. Okna: o nadprożach płaskich od zewnątrz i od wewnątrz, z wyjątkiem okien fasady i elewacji wschodniej, umieszczonych w parterze i I piętrze fasady, o nadprożach odcinkowych. Stolarka okienna w fasadzie: w parterze pcv, jednodzielną, jednopoziomową, dzieloną szerokim, wewnętrznym szprotem, tworzącym układ krzyżowy, w partii poddasza i w skrajnej, zachodniej osi I piętra współczesna, drewniana, skrzynkowa, dwudzielna, dwupoziomowa, ze stałym ślemieniem, umieszczonym w 2/3 wysokości i listwą przymykową, na zawiasach czopowych. W elewacji wschodniej stolarka drewniana i pcv analogiczna, jak w fasadzie. W elewacji południowej (od podwórza) stolarka pcv, jednodzielną i jednopoziomową, a w elewacji... **c.d. wkładka nr 1**

12. Autorzy, historia obiektu, określenia stylu.

Miasto Bytom Odrzański powstało w drugiej połowie XIII w. z nadania prawa lokacyjnego osadzie rzemieślniczo-handlowej, leżącej obok grodu. Nowe przywileje stworzyły pomyśle warunki do rozwoju gospodarczego. Szczególnie sprzyjało temu położenie miasta na trasie szlaku handlowego - prowadzącego z Wrocławia przez Głogów do Koźuchowa, który krzyżował się z lokalnym traktem, biegnącym ze Szprotawy do Przemętu. W końcu XIII w. Bytom określany był, jako *civitas nostram Butthum*, co wskazuje, że był on ważnym ośrodkiem miejskim w Księstwie Głogowskim. W związku z lokacją, Bytom został rozplanowany w charakterystycznym dla średniowiecza układzie szachownicowym, opartym na geometrycznej siatce, krzyżujących się pod kątem prostym ulic z centralnie umieszczonym prostokątnym placem rynkowym o wymiarach 83 x 65 m. Rynek wytyczony był przy drodze prowadzącej na północny zachód od osady skupionej wokół kościoła i kończącej się na przeprawie przez Odrę. Z placu biegła droga, prowadząca do Szprotawy (dzisiejsza ul. Dworcowa i Szeroka). Wokół placu wytyczono parcele budowlane w kształcie wydłużonego prostokąta. Od frontu - rynku zabudowano domami mieszkalnymi prawdopodobnie o drewnianej konstrukcji, w układzie szczytowym (krótszym bokiem do rynku) Na tyłach działek umieszczano natomiast budynki gospodarcze. Miasto od strony północnej i północno-zachodniej... **c.d. wkładka nr 1**

14. Kubatura: 3072,96 m³	15. Powierzchnia użytkowa: 469,54 m²	16. Przeznaczenie pierwotne: mieszkalno - użytkowe	17. Użytkowanie obecne: mieszkalno - użytkowe
18. Prace budowlane i konserwatorskie, ich przebieg i dokumentacja. 1960 r. – remont elewacji z wykonaniem kolorystyki; 1970 r. – remont elewacji z wykonaniem kolorystyki; 1977 r. – remont elewacji z wykonaniem kolorystyki; 1978 r. – przeprowadzono remont generalny w trakcie którego wykonano nowe stropy, schody, zmieniono układ pomieszczeń, wymieniono stolarkę okienną i drzwiową, instalacje sanitarne; 1997 r. – remont elewacji z wykonaniem kolorystyki; 1999 r. – remont instalacji wewnętrznej gazu w lok. m. nr 6; Proj. budowlany - instalacja wewnętrzna gazu, R. Frąckowiak, Nowa Sól 1999; 2000 r. – remont instalacji wewnętrznej gazu w lok. m. nr 3; Proj. budowlany - instalacja wewnętrzna gazu, R. Frąckowiak, Nowa Sól 2000; 2002 r. – adaptacja lokalu usługowego na aptekę; Proj. budowlany - adaptacja lokalu usługowego na aptekę, B. Adamczak, Głogów 2001;		19. Stan zachowania (fundamenty, ściany zewnętrzne, ściany wewnętrzne, sklepienia, stropy, konstrukcje dachowe, pokrycie dachu, wyposażenie i instalacje). Fundamenty – stan dobry Ściany zewnętrzne – fasada stan bardzo dobry, elewacja od strony podwórza stan dobry. Ściany wewnętrzne – stan dostateczny – ściany piwnic i parteru zawilgocone. Stropy – dobry. Konstrukcja dachu – stan dobry. Pokrycie dachu – stan dostateczny. Wyposażenie – brak. Instalacje – stan zły – w piwnicy skorodowane, ciekące, częściowo powodują zawilgocenie.	
		20. Najpilniejsze postulaty konserwatorskie. Należy wymienić lub przełożyć pokrycie dachu wraz z wymianą zniszczonych opierzeń i uzupełnieniem lub wymianą rynien i rur spustowych. Zdjąć tynki cementowe ze ścian piwnic, uniemożliwiające oddawanie na zewnątrz nagromadzonej wilgoci, szczególnie w piwnicach i korytarzu I piętra, udrożnić lub odtworzyć dawne otwory okienne w partii piwnic, tak aby zapewniały wymaganą cyrkulację powietrza. Wykonać remont elewacji zachodniej (od strony podwórza), likwidując jednocześnie betonową opaskę przy murze. Wymienić nieszczelne instalacje w piwnicach.	

<p>21. Akta archiwalne (rodzaj akt, numer i miejsce przechowywania). Studium stanu obiektów zabytkowych, H. Kobyłecki, 1957, sygn. 214, archiwum WUOZ w Zielonej Górze; Karta zielona z 1959 r. – archiwum WUOZ w Zielonej Górze; Projekt podst. techn. – roboczy, J. Piwkowski, Zielona Góra, 1975; Księga środków trwałych, 1978 r., ZUM w Bytomiu Odrzańskim; sygn. 285, archiwum WUOZ w Zielonej Górze; Księga środków trwałych, 1978 r., ZUM w Bytomiu Odrzańskim; Nie natrafiono w Archiwum Państwowym w Zielonej Górze;</p>	<p>24. Uwagi różne.</p>
<p>22. Bibliografia: 23. <i>Adressbuch Neusalz</i>, Neusalz 1925; Andrzejewski T., <i>Miejscowości Powiatu Nowosolskiego</i>, Nowa Sól 2004 <i>Bytom Odrzański zarys dziejów</i>, red. Strzyżewski; Bytom Odrzański-Zielona Góra 2000; Knie J. G. i Melcher J. M. L. – <i>Geographische beschreibung von Schlesien</i> ..., 1830; Korcz W. – <i>Zarys dziejów Bytomia Odrzańskiego</i>, Zielona Góra 1980, <i>Bytom Odrzański z dziejów i współczesności</i>, Zeszyty Lubuskie 17; Kowalski S. – <i>Zabytki województwa zielonogórskiego</i>, 1987; Kowalski S. – <i>Z zagadnień ochrony bytomskiej starówki</i>, Zielona Góra 1980, <i>Bytom Odrzański z dziejów i współczesności</i>, Zeszyty Lubuskie 17; <i>Zwischen Oder und Riesengebirge Schlesische Karten aus fünf Jahrhunderten</i>,_Weißenhorn, 1995 - zbiory prywatne;</p>	<p>25. Opracował: tekst: dr Katarzyna Adamek-Pujszo, sierpień 2006 r. plany, rysunki: dr Katarzyna Adamek-Pujszo, sierpień 2006 r. zdjęcia fotogr.: dr Adamek-Pujszo, sierpień 2006 r. Miejsce przechowywania negatywów płyta CD arch. WUOZ w Zielonej Górze. KARTA PO WYPEŁNIENIU PODLEGA OCHRONIE NA PODSTAWIE PRZEPISÓW PRAWA AUTORSKIEGO</p>
<p>24. Źródła ikonograficzne i fotograficzne (rodzaj, miejsce przechowywania, sygnatura) Plan miasta wg F. B. Wenera, panorama miasta wg C. B. Schwarza, ok.1800 r., panorama miasta wg F. von Thormanna, z II poł. XIX w. - zbiory Muzeum Miejskiego w Nowej Soli; Plan miasta wg Ch. F. von Werde, Kreigeskarte von Schlesien 1747-1753, <i>Zwischen Oder und Riesengebirge Schlesische Karten aus fünf Jahrhunderten</i>,_Weißenhorn, 1995 - zbiory prywatne; Mapa topograficzna z 1933 r. – zbiory prywatne; Plan miasta przed 1945 r. - archiwum WUOZ w Zielonej Górze; Karty pocztowe - zbiory Muzeum Miejskiego w Nowej Soli i prywatne; Zdjęcia z 1959 r., karta zielona – archiwum WUOZ w Zielonej Górze;</p>	<p>26. Adnotacje o inspekcjach, informacje o zmianach (daty, imiona i nazwiska wypełniających)</p> <p>27. Załączniki: załącznik nr 1 – tekst załącznik nr 2 – materiał ilustracyjny załącznik nr 3 – materiał ilustracyjny załącznik nr 4 – materiał ilustracyjny załącznik nr 5 – materiał ilustracyjny załącznik nr 6 – materiał ilustracyjny</p>

1. Miejscowość: BYTOMODRZAŃSKI 2. Gmina: BYTOM ODRZAŃSKI 3. Województwo: LUBUSKIE	4. Obiekt (nazwa jak w karcie). DOM MIESZKALNY NR 27	5. Zawartość wkładki (nazwa materiału uzupełniającego). TEKST
--	--	---

c.d. pkt 13

zachodniej (bocznej) stolarka drewniana i pcv, o analogicznym kształcie i konstrukcji jak w fasadzie i elewacji południowej. Rzut budowli w kształcie prostokąta. Układ wnętrza trzytraktowy z ciągiem komunikacyjnym. Bryła zwarta, dwukondygnacyjna z użytkowym poddaszem, nakryta trójspadowym dachem mansardowym, z naczółkiem od rynku, ustawiona szczytem do rynku. Elewacje tynkowane gładko. Fasada pięcioosiowa w parterze i I piętrze, z zakłóconą artykulacją w partii przyziemia, czteroosiowa w partii poddasza, zwieńczona szczytem ściętym naczółkiem. Horyzontalnie dzielona cokołem i uskokowym gzymsem kordonowy i koronującym. Wszystkie otwory o wykroju prostokątnym, z wyjątkiem dwóch małych okienek, o trójkątnym wykroju, umieszczonych, w skrajnych płaszczyznach ścian szczytu. Elewacja wschodnia czteroosiowa w parterze i trójosiowa na I piętrze. Horyzontalnie dzielona cokołem i uskokowym gzymsem kordonowy i koronującym. Wszystkie otwory o wykroju prostokątnym, umieszczone w południowej części elewacji. Elewacja południowa prosta, dwuosiowa w parterze i czteroosiowa w partii I piętra. Połowa elewacji, (od wschodu) przesłonięta budynkiem oficyny. Wszystkie otwory o prostokątnym wykroju. Elewacja zachodnia prosta, jednoosiowa w parterze i dwuosiowa w partii I piętra. Wszystkie otwory o prostokątnym wykroju. Wnętrze pozbawione pierwotnego wystroju i wyposażenia. Wyposażenie współczesne. Instalacje: elektryczna, wodno-kanalizacyjna, gazowa, wentylacyjna i klimatyzacyjna – tylko w aptece.

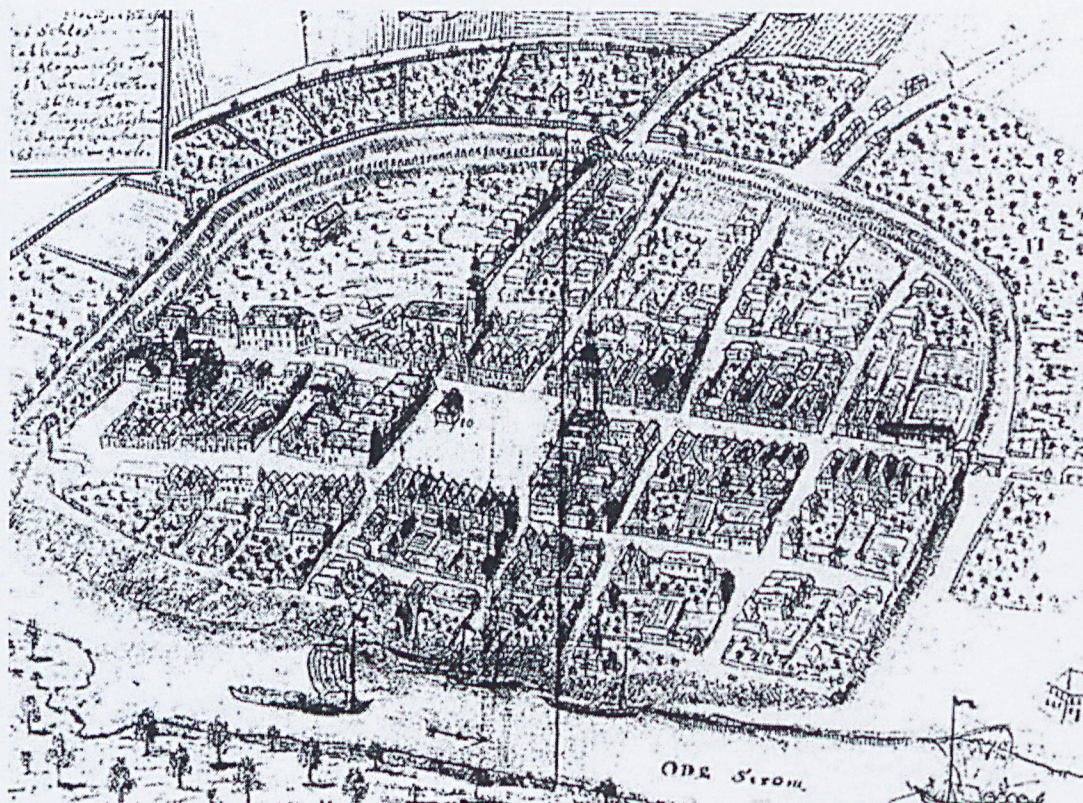
c.d. pkt. 12

otaczała stroma skarpa doliny Odry. Pozostała część miasta otoczona była ziemnymi wałami umocnionymi drewnianą palisadą. W 1360 r. Bytom został podzielony na dwie części książęcą i królewską. Każda z nich posiadała odrębne władze miejskie. Granica podziału przebiegała m. in. przez plac rynkowy. W czasie działań wojennych prowadzonych w latach 1477-1482 miasto uległo spaleni. Wówczas zniszczeniu uległ ratusz, który zlokalizowany był po środku placu rynkowego. Nowy budynek wzniesiono w zachodniej pierzei rynku, z materiału pozyskanego z rozbiórki kaplicy p. w. Najświętszej Marii Panny, Wspomniany wyżej podział trwał do roku 1507, w którym to z nadania króla Zygmunta Starego Hans von Rechenberg otrzymał w lenno wójtostwo w Bytomiu Odrzańskim. W 1561 roku miasto przeszło na własność rodziny von Schönaich. Miasto pozostało w rękach rodu Schöneich do XVIII w. Fabian von Schönaich wkrótce po przejęciu Bytomia zaczął wprowadzać liczne zmiany w obowiązującym w mieście prawie, m. in. w 1566 r. wprowadził prawo dziedziczenia nieruchomości. Po śmierci Fabiana w 1595 roku Bytom dziedziczył bratanek - Georg von Schönaich. Z inicjatywy nowego, pana dbającego o wygląd miasta i o jego rangę, rozpoczęto wiele inwestycji, podnoszących jego rangę wzniesiono m.in. szkołę w 1601 r., nowy ratusz w latach 1602-1609, szpital, przytułek dla ludzi starych i ubogich, drukarnię, most, wybrukowano cztery ulice oraz przebudowano i umocniono obwarowania ziemno-palisadowe. Również dzięki jego pomocy przebudowie ulegała dotychczasowa drewniana zabudowa rynku. Nowe budynki wznoszono z cegły, w ówczesnie panujących stylach późnego renesansu i baroku. Przyczyniło się do tego wykupienie w latach 1581 - 1618 przez majątnych mieszczan dziedzicznych praw do 31 nadziałów gruntu, na których znajdowały się ich domy wraz z przyległymi podwórzami i ogrodami. Jeden z większych domów należał do byłego burmistrza Georga Schade. Przy rynku domy swe posiadali również Matthias Herschals, Georg Wolles, Adam Prufers, rodzina Michaela i Melchiora Aschenbornerów i Melchiora Kellera. Zajazd z szerokim podwórzem tuż przy rynku należał do Georga Serversa. Dalszy rozwój miasta zahamowała wojna 30 letnia. Ożywienie gospodarczego, zniszczonego licznymi najazdami wojsk miasta nastąpiło za panowania dziedzica Hansa Georga von Schönaich. W 1677 roku przeprowadzono zmiany w zabudowie bytomskiego rynku. Kilka domów otrzymało wówczas nowy... **verte**

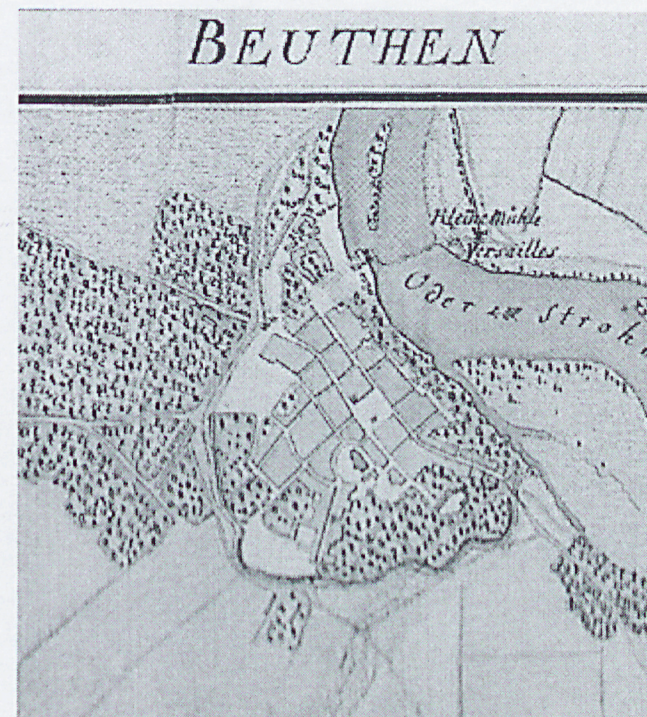
barokowy wystrój. W 1694 r. znaczna część miasta uległa spaleni, odbudowa zniszczeń trwała do 1710 r. Wtedy to wyeliminowano drewno jako podstawowy budulec. Według wykazu ulic i placów zamieszczonego w książce adresowej z 1925 r. wokół rynku usytuowanych było 29 budynków. Działania frontowe drugiej wojny światowej ominęły miasto. Dzięki temu zespół zabudowy miejskiej przetrwał bez ubytków do czasów powojennych. Niestety długotrwały brak remontów spowodował, że zaniedbane już przed i w czasie wojny budynki zaczęły popadać w ruinę. Pierwsze masowe rozbiórki zdewastowanych budowli następują w pierwszej połowie lat pięćdziesiątych XX wieku. Wtedy to rozebrano dwie kamienice we wschodniej pierzei rynku – nr 16 i 17. Decyzje o rozbiórkach zniszczonych budynków podejmowane były bez uzgodnień ze służbą konserwatorską. Dopiero w sierpniu 1956 roku po opracowaniu przez Wojewódzką Komisję Planowania Gospodarczego programu odbudowy Bytomia jako jednego z najważniejszych zabytków urbanistyczno-architektonicznych województwa, przeznaczono środki na remont. Prace przy zabudowie rynku rozpoczęto już od 1957 r.

Dom nr 27 wybudowano w XVIII w., na co wskazuje konstrukcja, technika i układ piwnic, posiadających wydłużony plan, wskazujący na założenie w oparciu o średniowieczną parcelę. Przebudowany w 1810 r., otrzymał formę nawiązującą do stylu barokowego. Według ryciny z 1844 r. wszystkie otwory elewacji ujęte były profilowanymi opaskami. W fasadzie budynku znajdowały się dwa otwory drzwiowe zamknięte łukowo. Główny otwór wejściowy, umieszczony w drugiej osi od wschodu, podkreślony był mocno zarysowanym, ozdobnym obramieniem. W nim umieszczone były szerokie dwuskrzydłowe drzwi. Nad fasadą, w połaci dachu znajdowało się centralnie umieszczone okno powiekowe. Kolejną przebudowę przeprowadzono w czwartej ćwierci XIX w. Wówczas zmieniono nadproża drzwiowe na płaskie, powiększono otwory okienne oraz zamieniono funkcjonalnie otwory dwóch skrajnych, zachodnich osi, wprowadzając w miejsce drzwi witrynę, a w miejsce okna drzwi. Prawdopodobnie prace te były związane z wprowadzeniem nowej, usługowej funkcji. W 1925 r., w budynku mieścił, sklep z rowerami wraz z warsztatem, prowadzony przez Oswalda Zimpela i sklep rzeźniczy, prowadzony przez Wilhelma Fechnera. Dom zamieszkiwali: Berta Ronniger – wdowa i Willy Schilling - sprzedawca. Po zakończeniu działań, wojennych budynek przeszedł na własność Skarbu Państwa, w użytkowanie Prezydium Miejskiej Rady Narodowej w Bytomiu Odrzańskim. Parter zagospodarowano na usługi, a górne kondygnacje zostały zamieszkałe przez napływającą do miasta ludność. Według wykazu stanu obiektów zabytkowych miasta Bytom Odrzański sporządzonego w 1957 r. przez H. Kobyłeckiego kamienica była użytkowana bez zmian. Zniszczenia budynku wynosiły wówczas 15 %, a zakres remontu miał objąć „drobne remonty wnętrza, pokrycia, stolarki”. Jeszcze w pięćdziesiątych budynek stał w zwartej zabudowie. Otoczony był od zachodu kamienicą nr 28 i 29. Budynki rozebrano na początku lat sześćdziesiątych XX w., a w 1974 r. w ich miejscu zbudowano pawilon handlowy. W obu przypadkach prace wykonano pomimo negatywnego stanowiska władz konserwatorskich. W 1978 r. przeprowadzono remont kapitalny domu, w trakcie którego wymieniono, drewniane stropy, schody, stolarkę okienną i drzwiową oraz instalacje. Zmieniono częściowo układ pomieszczeń mieszkalnych i usługowych, dostosowując je do obowiązujących wówczas norm technicznych, niszcząc przy tym historyczną wykładzinę kafelkową, zdobiącą dawny sklep masarski. Roboty prowadziło Komunalne Przedsiębiorstwo Budowlane w Nowej Soli. W latach 1960, 1970 i 1977 prowadzono remonty elewacji obejmujące, realizację projektów kolorystyk, opracowanych przez artystów malarzy Witolda Nowickiego w 1959 r. i Witolda Cichacza w 1977 r. Ostatni remont fasady przeprowadzono w 1997 r., wykonując nowe tynki i kolorystykę kamienicy. Budynek w latach siedemdziesiątych w mieścił sklep spożywczy, później rzeźniczy. W 2002 r. przeprowadzono adaptację sklepu na aptekę. Po reformie administracyjnej, w 1990 roku budynek stał się własnością Gminy Bytom Odrzański, która w kolejnych latach rozpoczęła zbywanie mieszkań dotychczasowym lokatorom.

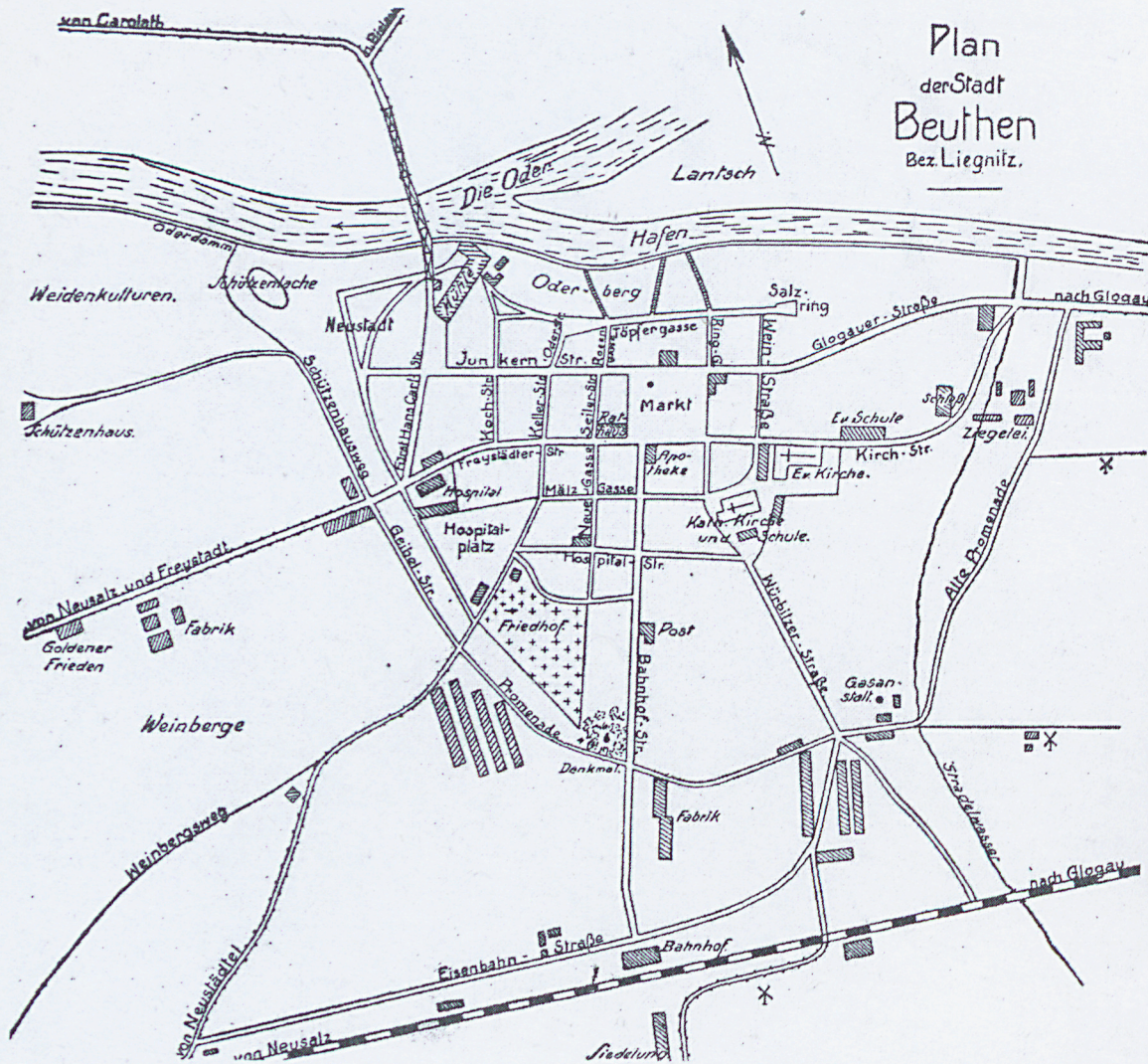
<p>1. Miejscowość: BYTOM ODRZAŃSKI 2. Gmina: BYTOM ODRZAŃSKI 3. Województwo: LUBUSKIE</p>	<p>4. Obiekt (nazwa jak w karcie). DOM MIESZKALNY NR 27</p>	<p>5. Zawartość wkładki (nazwa materiału uzupełniającego). MATERIAŁ ILUSTRACYJNY</p>
--	---	--



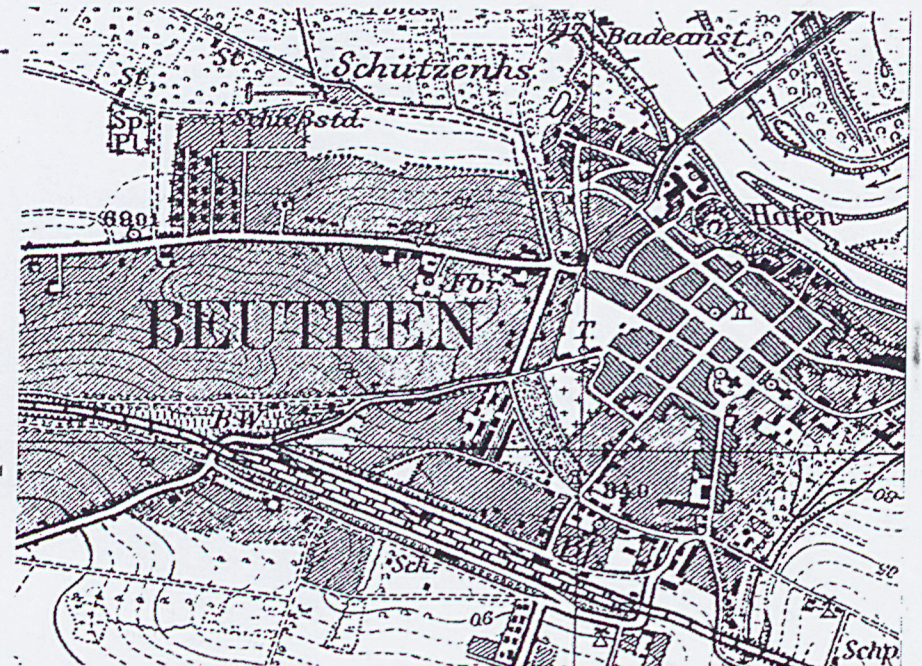
2



3

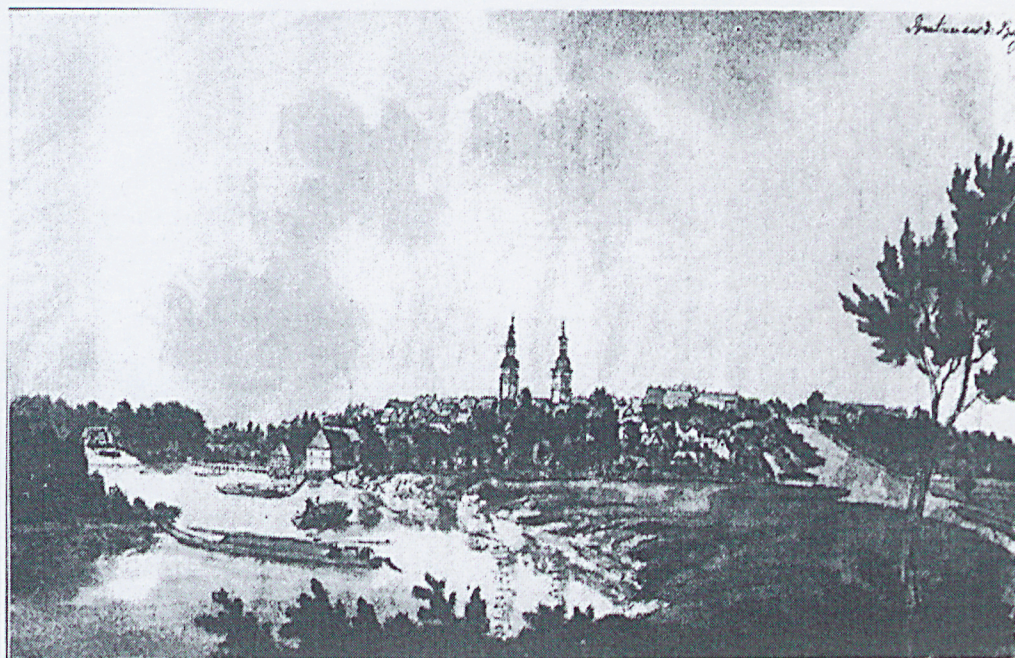


4

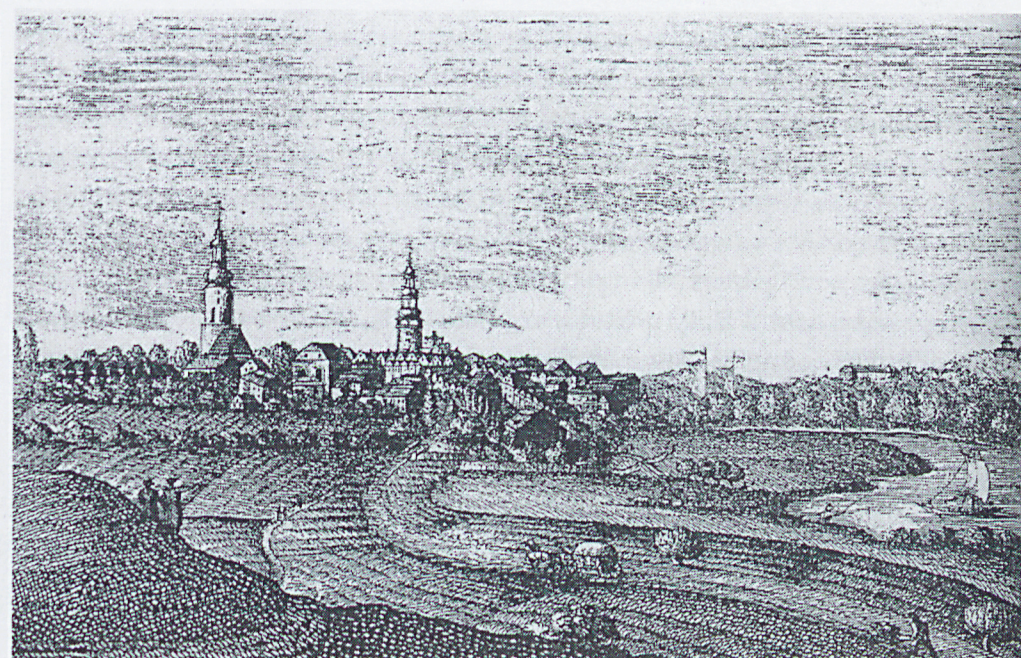


5

<p>1. Miejscowość: BYTOM ODRZAŃSKI 2. Gmina: BYTOM ODRZAŃSKI 3. Województwo: LUBUSKIE</p>	<p>4. Obiekt (nazwa jak w karcie). DOM MIESZKALNY NR 27</p>	<p>5. Zawartość wkładki (nazwa materiału uzupełniającego). MATERIAŁ ILUSTRACYJNY</p>
--	---	--



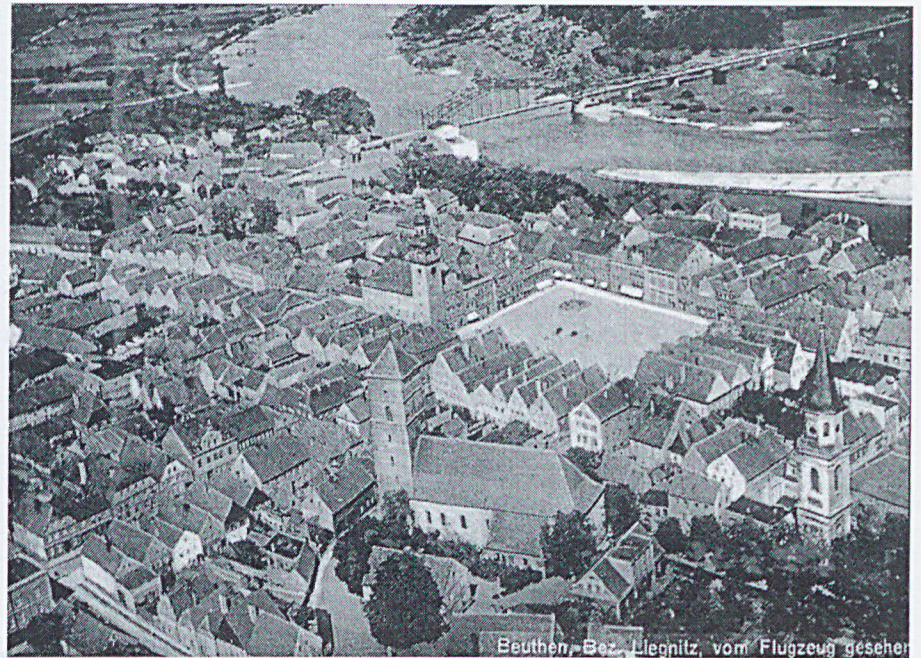
6



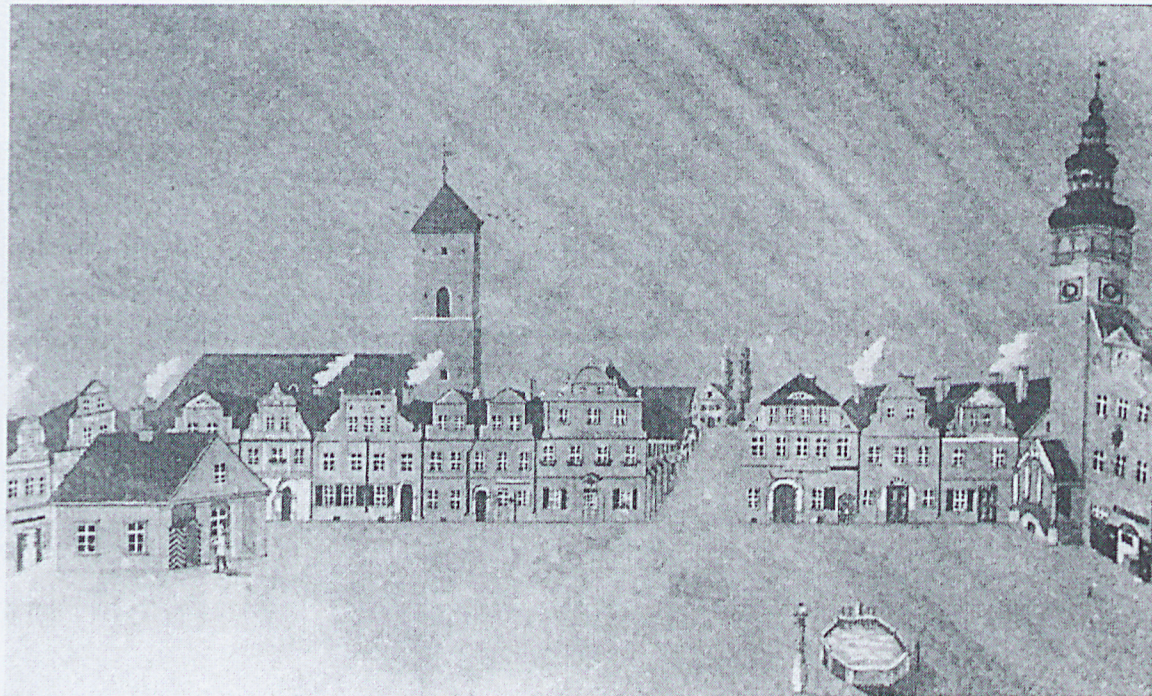
7



8



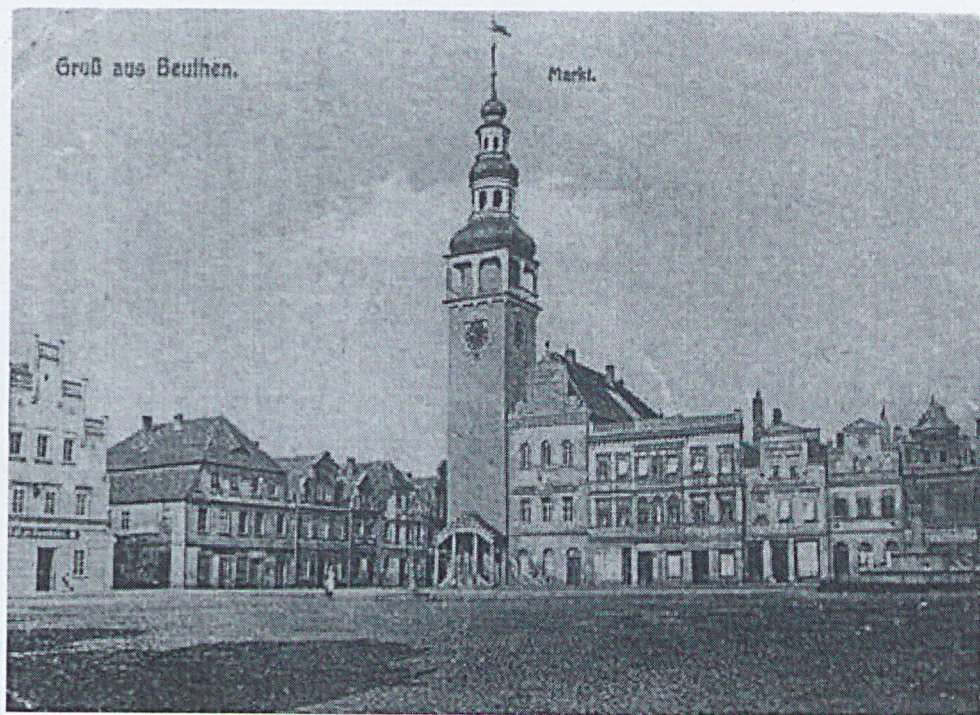
9



10

1. Miejscowość: BYTOM ODRZAŃSKI	4. Obiekt (nazwa jak w karcie). DOM MIESZKALNY NR 27	5. Zawartość wkładki (nazwa materiału uzupełniającego). MATERIAŁ ILUSTRACYJNY
2. Gmina: BYTOM ODRZAŃSKI		
3. Województwo: LUBUSKIE		





12



13



14



15

1. Miejscowość: BYTOM ODRZAŃSKI 2. Gmina: BYTOM ODRZAŃSKI 3. Województwo: LUBUSKIE	4. Obiekt (nazwa jak w karcie). DOM MIESZKALNY NR 27	5. Zawartość wkładki (nazwa materiału uzupełniającego). MATERIAŁ ILUSTRACYJNY
---	--	---



16



17



18



19



20

1. Miejscowość: BYTOM ODRZAŃSKI 2. Gmina: BYTOM ODRZAŃSKI 3. Województwo: LUBUSKIE	4. Obiekt (nazwa jak w karcie). DOM MIESZKALNY NR 27	5. Zawartość wkładki (nazwa materiału uzupełniającego). MATERIAŁ ILUSTRACYJNY
---	--	---



Spis ilustracji:

1. Widok sytuacji budynku.
2. Plan miasta, F. B. Werner, 1744-1745 r.
3. Plan miasta, Ch. F. von Werde, 1744-1753 r.
4. Plan miasta przed 1945 r.
5. Fragment mapy topograficznej z 1933 r.
6. Panorama miasta, C. B. Schwarz, ok. 1800 r.
7. Panorama miasta, F. von Thormann, II poł. XIX w.
8. Widok zabudowy miasta, 1930 r.
9. Widok zabudowy miasta, I. 30 XX w.
10. Widok zabudowy rynku, pierzeja zachodnia i południowa, I. 20 XX w.
11. Widok zabudowy rynku, pierzeja południowa, 1903 r.
12. Widok zabudowy miasta, I. 20 XX w.
13. Fasada budynku, stan z 1959 r.
14. Elewacja wschodnia budynku, stan z 1959 r.
15. Elewacja frontowa.
16. Elewacja wschodnia.
17. Elewacja południowa.
18. Schody w piwnicy.
19. Schody w piwnicy.
20. Sklepienie korytarza.
21. Więźba dachowa.