

1. Obiekt

KAMIENICA - HOTEL POD ŻŁOTYM LWEM

2. Czas powstania
Koniec XVI w., 1694 r.,
1 ćw. XVIII w., XIX w.

3. Miejscowość

BYTOM ODRZAŃSKI

4. Adres

ul. Rynek 15
67 – 115 Bytom Odrzański

nr działki: 302/5

nr ks. wiecz.: [REDACTED]

5. Przynależność administracyjna

województwo lubuskie
powiat nowosolski
gmina Bytom Odrzański

6. Poprzednie nazwy miejscowości

Castrum Biton – 1109 r., civitas Buthun –
1222 r., Beuthen an der Oder - do 1945 r.,
Białobrzeże 1945 – 47

7. Przynależność administracyjna do 31.12.1998 r

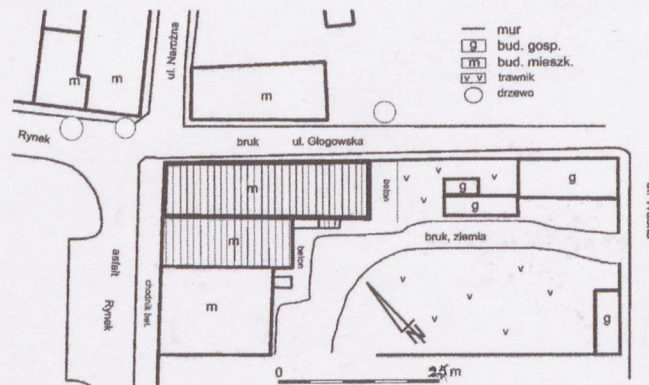
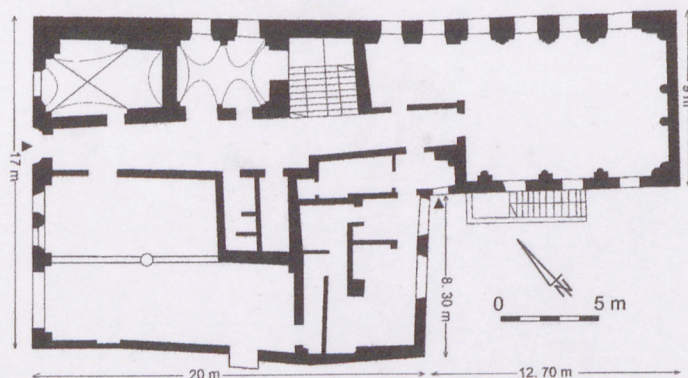
województwo zielonogórskie
gmina Bytom Odrzański

8. Właściciel i jego adres

9. Użytkownik i jego adres

10. Rejestr zabytków

nr: 412 data 02. 04. 1963 r.



Castrum Biton znany od 1109 r. - obrona przed wojskami cesarza Henryka V; najstarsza wzmianka o mieście - 1222 r. - dotyczy kaplicy w civitas Buthun; lokacja Bytomia na prawie niemieckim - przed 1289 r. Do poł. XV w. miasto miało dwóch właścicieli - lennika księcia głogowskiego i lennika króla polskiego (potem czeskiego). W 1518 r. jedynym właścicielem Bytomia zostaje Hans von Rechenberg. Nadane miastu przywileje (prawo dwóch jarmarków, cotygodniowych targów końskich, oddane na własność łąki nadodrzańskie, folwarki prowadzące hodowlę owiec na potrzeby miasta, stawy rybne, prawo wyrębu lasu etc.), przyczyniają się do wzrostu gospodarczego i przekształcenia Bytomia w miasto handlowe o znaczeniu ponadlokalnym.

Od 1561 r. do XVIII w. Bytom jest własnością doskonałych gospodarzy - rodziny von Schönaich. Korzystne zmiany prawne (wprowadzenie prawa dziedziczenia, duża samodzielność cechów, upowszechnienie dzierżawy folwarków, stworzenie reguł prawnych do rozwoju handlu i uruchomienie komory celnej), a także inwestycje: (budowa fortyfikacji, młynów i piwnic miejskich, przebudowa miasta i wybrukowanie ulic, budowa wodociągu - 1581 r., budowa portu rzecznego, pierwszego mostu na Odrze - 1609 r. i regulacja rzeki) - powodują prężny rozwój miasta. Bytom słynął jako ośrodek szkolny, w 1616 r. otwarto drukarnię. Dzięki zabiegom politycznym Georga v. Schönaich dobra bytomskie zostały podniesione do rangi majoratu, później otrzymały status fideikomisu. Zmieniała się również struktura własności. W latach 1581 - 1618 mieszkańcy wykupili prawa dziedziczne do 31 nadziałów gruntu, na których wznosili domy z podwórzami i ogrodami..

Mimo doskonałego funkcjonowania miasta, do k. XVII w., poza nielicznymi wyjątkami, większość rynkowej zabudowy była drewniana lub w konstrukcji szachulcowej. Pożar w 1694 r. strawił całą zabudowę Rynku, uszkodził znacznie dekorację kamienic murowanych, powstałych w k. XVI w. Po pożarze zaczęto stosować cegłę. Wydłużone plany bytomskich kamienic przy Rynku zdradzają średniowieczny rodowód parcel, na których zostały założone.

Dwie kamienice składające się na Hotel pod Złotym Lwem (ob. kamienica nr 15) zbudowane zostały w końcu XVI w., jako jedne z nielicznych w mieście budowli murowanych. Zapewne po pożarze w 1694 r. budynki zostały wewnętrznie połączone, dobudowano salę balową na wsch. końcu budynku pn., wnętrza nakryto stropami belkowymi - jeszcze w 1694 r. - data na belce stropu sali balowej. W 1 ćw. XVIII w. fasady uzyskały obecny wystrój, w miejsce wcześniejszych, zapewne manierystycznych.

cd. historii na wkładce nr 1

SYTUACJA. Miasto Bytom Odrzański w woj. lubuskim, położone jest na terenie Pradoliny Głogowskiej nad Odrą, na pd.wsch. od Zielonej Góry. Niewielkie miasto, rozciągnięte jest równoleżnikowo wzdłuż szosy łączącej Głogów z Nową Solą, od pn. ograniczone rozlewiskami Odry. Rynek staromiejski rozlokowany we wsch. części miasta, na naturalnej platformie od pn. konturowanej stromą skarpą, wzdłuż której biegnie ulica Nadbrzeżna. Założenie ma kształt czworoboku otoczonego zwartą zabudową. Centralny plac, wyłożony płytami chodnikowymi, otoczony asfaltową szosą i chodnikiem - wzdłuż elewacji kamienic, zagospodarowany jest prostokątnymi gazonami zieleni i ławeczkami. Kamienica nr 15 znajduje się na pn. końcu wsch. pierzei Rynku. Podwójną, szczytową fasadą zwrócony do Rynku, elewacja pn. - wzdłuż ul. Głogowskiej, wyłożonej puzzlami betonowymi. Na zapleczu - wydłużone podwórko, wspólne dla omawianych budynków i sąsiedniego budynku nr 16; od pn. ogrodzone krótkim odcinkiem wysokiego, kamiennego - ceglanego muru, przedłużonego współczesnym murem z ceramicznych pustaków; wsch. granica posesji zamknięta budynkami garażowymi między którymi - szeroki wjazd na podwórze. Podwórze o nawierzchni ziemnej i trawiastej; z pn. strony, wzdłuż wjazdu - chodnik z płyt cementowych.

MATERIAŁ. KONSTRUKCJA. TECHNIKA.

Ściany. Ściany zewnętrzne murowane z cegły, obustronnie wtórnie otynkowane, zewnątrz pomalowane: fasada - na kolor biały; detal - beżowy i zielonkawy; elewacje pn. i wsch. - beżowe. Zachowany w fasadzie detal architektoniczny ceramiczny, z cegły i kształtki, profilowany (gzymsy kordonowe, nad - i podokienne, spływy wolutowe, sterczyny, pilastry) i wypracowany w tynku (opaski okienne, lizeny, płyciny, dekoracja roślinna).

Ściany wewnętrzne murowane z cegły, tynkowane, w części pomieszczeń - tapeta wodoodporna; w restauracji - boazeria z pionowych desek, bejcowana; w pomieszczeniach sanitarnych i na zapleczu kuchennym - współczesna okładzina z płytek ściennych.

Sklepienia i stropy. W kondygnacji piwnic sklepienia kolebkowe, wzmocnione stropami betonowymi. Na parterze pomieszczenie ze sklepieniem kolebkowym z symetrycznie rozmieszczonymi lunetami oraz kolebkowe z parą stycznych lunet; w korytarzu i sali balowej - strop belkowy typu nagiego z deskowaną powalą: belki profilowane, na jednej - data 1694. Pozostałe stropy drewniane z podsufitką otynkowaną lub betonowe, otynkowane.

Wieżba dachowa. Drewniana, krokwiowo - płatwiowa z dwiema ścianami stolcowymi, mieczowana w płaszczyźnie ścian stolcowych.

Pokrycie dachowe. Dach kryty ceramiczną karpiówką podwójnie w koronkę.

Posadzki i podłogi. W piwnicach posadzki ceglane w większości pod wylewką betonową; na parterze - podłoga betonowa w większości pod wykładziną dywanową; w kuchni i sanitariatach - współczesne posadzki ceramiczne; w sali balowej - owal z płytek ceramicznych i wykładzina dywanowa. Na piętrze posadzki betonowe - część wyłożona panelami drewnianymi, część - pod wykładziną dywanową. Na strychu - legary podłogowe na betonie i niewielkie fragmenty podłogi z desek (strych przygotowany do remontu).

[cd. opisu na wkładce nr 1]

<p>14. Kubatura</p> <p>ok. 5000 m³</p>	<p>15. Powierzchnia użytkowa 910 m²</p> <p>Powierzchnia zabudowy 454,5 m²</p>	<p>16. Przeznaczenie pierwotne</p> <p>hotel</p>	<p>17. Użytkowanie obecne</p> <p>Restauracja, nie użytkowana</p>
<p>18. Prace budowlane i konserwatorskie, ich przebieg i dokumentacja</p> <p>⇒ Lata 50-te XX w. – podjęcie starań kompleksowej odbudowy rynku miasteczka. Bytom Odrzański w czasie wojny nie uległ zbyt istotnym zniszczeniom Degradacja nastąpiła w latach powojennych z powodu długoletnich zaniedbań remontowych a także niezbyt dobrych parametrów technicznych budynków: płytkie posadowienie fundamenty, brak izolacji, słaba gliniana zaprawa, kiepskie drewniane elementy konstrukcji nośnych, duże odchylenia murów obwodowych. W 1957 r. dekapitalizacja dotknęła 50% kamienic.</p> <p>⇒ 1956 r. Wojewódzka Komisja Planowania Gospodarczego opracowała plan odbudowy Bytomia jako jednego z najważniejszych zabytków urbanistyczno-architektonicznych województwa zielonogórskiego. Miasteczko miało stać się zapleczem mieszkalnym uprzemysłowionej Nowej Soli – na remont zabytków Bytomia przeznaczone były środki inwestycyjne z budownictwa mieszkaniowego Nowej Soli.</p> <p>⇒ 1957 – 64 konserwacja kamienic – Hotel pod Złotym Lwem. Początkowo prace prowadziły BWRK, potem oddział PKZ w Szczecinie oraz POM w Nowej Soli (roboty instalacyjne). Mimo dużego zniszczenia obiektu uratowano sklepienia, profilowane stropy belkowe, bogaty wystrój sztukatorski fasady. Naruszony detal sztukatorski został przyspojony do podłoża, zaś ubytki zrekonstruowano na podstawie zachowanych elementów powtarzalnych i zachowanych przekazów ikonograficznych. W trakcie remontu okazało się, że budynek ma bardzo płytkie fundamenty i zaistniała potrzeba podmurowania ich od spodu.</p> <p>⇒ 1959 – 60 kompleksowa ewidencja zabytków architektury w Bytomiu. Prace remontowe prowadzone od 1958 r</p> <p>⇒ 1959 – projekt kolorystyczny wszystkich fasad Rynku – artysta malarz Witold Nowicki. . W latach 1960 - 61 odnowienie wszystkich elewacji – szczeciński oddział PKZ.</p> <p>⇒</p> <p>⇒ 1970 ponowne odnawianie kolorystyki elewacji - Rzemieślnicza Sp. z Nowej Soli</p> <p>⇒ 1974 r. - obiekt został przejęty przez GS „Samopomoc Chłopska.”</p> <p>⇒ 1977 r. ponowne odnawianie kolorystyki elewacji w oparciu o projekt artysty malarza Witolda Cichacza.</p> <p><u>Istniejąca dokumentacja techniczna budynku:</u></p> <p>— Archiw. WUOZ, sygn. 304: Historia budynku – dokumentacja w języku niemieckim, 1921 r.; Projekt zabezpieczenia, opr. Hirsch, Holas, 1956 r.; PT i rysunki, opr. M. Wyczółkowski, 1956 r.; PT – instalacja c.o., opr. M. Sobociński, 1957 r.; PT – instalacja wod.-kan., opr. H. Matyaszczyk, 1968 r.; PTR – adaptacja, opr. W. Handzelko, 1958 r.</p> <p>— Archiw. WUOZ, sygn. 983: PB – instalacja wewnętrzna gazu, R. Frąckowiak, 2001</p>		<p>19. Stan zachowania (fundamenty, ściany zewnętrzne, ściany wewnętrzne, sklepienia, stropy, konstrukcje dachowe, pokrycie dachu, wyposażenie i instalacje)</p> <p>Stan techniczny budynku dobry. Fasada – stan bardzo dobry – po remoncie; ubytki i uszkodzenia tynku w pozostałych elewacjach; brak ogrzewania budynku stanowi istotne zagrożenie dla jego stanu zachowania zwłaszcza, dla stropów belkowych. Wnętrza zachowane w stanie dobrym. Sugeruje się przewrócenie budynkowi pierwotnej funkcji – hotelu.</p> <p>20. Najpilniejsze postulaty konserwatorskie</p> <p>⇒ Zainstalowanie centralnego ogrzewania budynku.</p> <p>⇒ Naprawa tynków w elewacjach tylnych, malowanie elewacji.</p>	

21. Akta archiwalne (rodzaj akt, numer i miejsce przechowywania)

- karta zielona z 1959 r.
- Akta Miasta Bytomia Odrzańskiego, 1603 – 1930, Cech garncarzy Miasta Bytomia Odrzańskiego , 1731 – 1746; Arch. Państw. w Zielonej Górze (St. Kisielin)
- Archiw. WUOZ, sygn. 519: dokumentacja historyczno-fotograficzna kamienic w Rynku; Dokumentacja fotograficzna, opr. Z. Radacki, PKZ Szczecin, 1961 r.; Dokumentacja fotograficzna, opr. Z. Radacki, PKZ Szczecin, 1961 r.; Inwentaryzacja fotogrametryczna, opr. M. Godlewski, K. Zieliński, 1975 r.
- Archiwum WUOZ, sygn.214: Studium historyczno-urbanistyczne: t.I.- Historia i analiza rozwoju przestrzennego, M. Witwicki, E. Bergmann, W-wa, 1991 r.; t. II – wytyczne i zalecenia konserwatorskie, W-wa, M. Witwicki, E. Bergmann, 1992 r.; Studium historyczno-urbanistyczne miasta Bytom Odrzański, M. Schatz, B. Mayzner, W-wa 1956 r.; Studium stanu obiektów zabytkowych, H. Kobyłecki, 1957 r.; Z zagadnień odnowy bytomskiej starówki, S. Kowalski

22. Bibliografia

St. Kowalski, *Zabytki województwa zielonogórskiego*, Zielona Góra 1987; Bytom Odrzański, s. – 50 -53; *Z zagadnień ochrony bytomskiej starówki*, w: *Bytom Odrzański – z dziejów i współczesności*, 1980, s. 45 – 60

St. Kowalski, T. Dzwonkowski, *W średniowieczu i czasach nowożytnych do końca XVIII w.*, w: *Bytom Odrzański – zarys dziejów*, 2000 , s. 45 - 102, pełnia bibliografia, s. 221 - 225

T. Andrzejewski, " *Miejscowości powiatu bytomskiego*", Nowa Sól, 2004

Marsch A., Biller J.H., Jacob F.D., *Die Reisenbilder Pfalzgraf Ottheinrichs aus den Jahre 1536/1537 von seinen Ritt von Neuburg a.d. Donau über Prag nach Krakau und zurück über Breslau, Berlin, Wittenberg und Leipzig nach Neuburg*, Weissenhorn 2001

J. H. Roll, *Reise, Rast und Augenblick. Mitteleuropäische Stadtansichten aus dem 16. Jahrhundert*, Dettelbach 2002, s. 66

23. Źródła ikonograficzne i fotografia (rodzaj, miejsce przechowywania, sygnatura)

Weduta z lat 1536 -37 w: *Reisealbum Pfalzgraf Ottheinrichs von seinem Zug nach Krakau*, sygn. Delin, VI. , oryg. –Bibl. w Würzburg) w: J. H. Roll, *Reise, Rast...* s. 66; Bytom O. – widok ogólny, pocz. XIX w., rys. F.v. Thormann, w: *Bytom Odrzański. Zarys dziejów...*, 2000 r., .s.108; Zbiór pocztówek z widokami miasta od XIX/XX w. do 30-tych lat XX w., w: *Kronika Bytomia Odrzańskiego*, rkps. Adolf Schiller, lata 30-te XX w. - Muzeum w Nowej Soli; Mapa Beuthen - Carolath, 1620 r., aut. Bleau, zbiory Muzeum w Nowej Soli; Pocztówki – widoki Rynku – 5 sztuk w: Internetowa Baza Starych Fotografii i kart pocztowych (www.galeria.lubsko.pl); Widok przedwojenny kamienicy w: *Bytom Odrzański. Zarys Dziejów*, 2000 r.,il.12; Widok kamienicy w: E. Glaeser *Bilder aus Bauthen*, 1850, tabl.V; Wejście do hotelu Pod Złotym Lwem, fot. J. Mandaluk w: *Bytom Odrzański. Z dziejów i współczesności*, Zeszyty Lubuskie LTK,17, 1980 r.

24. Uwagi różne.

25. Opracował

tekst PDZ ALMA Jacek Sawiński 30.09.2005

plany i rysunki PDZ ALMA Jacek Sawiński 30.09.2005

zdjęcia PDZ ALMA Jacek Sawiński 30.09.2005

miejsce przechowywania negatywów: archiwum autora

Karta po wypełnieniu podlega ochronie na podstawie przepisu prawa autorskiego

26. Adnotacje o inspekcjach, informacje o zmianach (daty, imiona i nazwiska wypełniających)

27. Załączniki

- * wkładka nr 1; cd. opisu, spis materiału fotograficznego cd. historii
- * wkładka nr 2: zdjęcia
- * wkładka nr 3: zdjęcia
- * wkładka nr 4: zdjęcia

1. Miejscowość BYTOM ODRZAŃSKI	2. Obiekt (nazwa jak na karcie) KAMIENICA – HOTEL POD ŻŁOTYM LWEM	3. Zawartość wkładki (nazwa obiektu lub materiału uzupełniającego) cd. historii i opisu, spis materiału fotograficznego
--	---	--

cd. historii

W 1921 r., powstała Rada ds. Zabytków, działająca przy władzach miejskich. Wg jej zalecenia, przy odbudowie należało trzymać się zabytkowego charakteru budynku. W tym duchu, w 30-tych latach XX w. przeprowadzono remont kamienicy Pod Żłotym Lwem.

Po II wojnie światowej właścicielem kamienicy w Rynku została Powiatowa Rada Narodowa w Bytomiu Odrzańskim. W latach 1950 – 54 kamieniczki w bytomskim Rynku zakwalifikowane zostały do rozbiórki – w ramach akcji pozyskiwania cegieł na odbudowę Warszawy. Limit cegieł z odzysku wyznaczony w 1952 r. wynosił 300 000 sztuk; miasto uległo znacznej dewastacji, wiele domów wyburzono. W 1956 r. opracowano plan odbudowy Bytomia jako jednego z najważniejszych zabytków urbanistyczno-architektonicznych województwa zielonogórskiego; w 1958 r. rozpoczęto prace budowlane. Kamienica nr 15 remontowana była w latach 1957 – 64. Początkowo nadal stanowiła własność PRN, w 1974 r. – przejęta przez GS „Samopomoc Chłopska”. W pocz. 90-tych lat XX w. przeszła w ręce prywatne. Właściciele podjęli remont w celu przystosowania budynku do funkcji nowoczesnego hotelu z restauracją. Obecnie budynek po remoncie – użytkowany przez właściciela w niewielkim zakresie – jako budynek mieszkalny i nocny klub.

Budynek nie jest jednorodny stylistycznie: renesansowy układ wnętrza, wczesno-barokowa bryła i wystrój elewacji.

cd. opisu

Otwory. *Otwory okienne.* Otwory okienne w kształcie stojącego prostokąta, zróżnicowane w proporcjach; pierwotna stolarka skrzynkowa, dwudzielna, sześciopodziałowa, z dwudzielnym nadświetleniem; krzyż pozorny, z profilowanym ślimieniem przechodzącym. Część okien wymieniona na współczesnym plastikowe, zespolone o analogicznych podziałach i układzie szprosów. W szczytach – pionowe okna ościeżnicowe pojedyncze, jednoodziałowe, czteroodziałowe. W przyziemiu fasady – okno w kształcie leżącego prostokąta, z okrągłolucznym nadświetleniem, współczesne, plastikowe, krosnowe, trójpodziałowe, nadświetlenie jednoodziałowe. W przyziemiu elewacji wsch. – dwa okna w kształcie leżącego prostokąta, skrzynkowe, dwudzielne z dwudzielnym nadświetleniem; krzyż właściwy z profilowanym ślimieniem przechodzącym.

Drzwi zewnętrzne współczesne: główne – jednoskrzydłowe, wykrojone okrągłolucznie, deskowo – listwowe, opierane pływiniowo – ramowo, na zawiasach pasowych. Drzwi tylne, prostokątne, jednoskrzydłowe, pływiniowo – ramowe.

Drzwi wewnętrzne – współczesne, prostokątne, jednoskrzydłowe (jedne drzwi – półtoraskrzydłowe), na ogół pływiniowo – ramowe lub pływiniowo – kasetonowe, część szklona w górnych kwaterach.

RZUT Budynek składa się z dwóch połączonych ze sobą budynków, założonych na rzutach nieregularnych prostokątów. Budynek pn. – dłuższy, w połowie długości lekko wygięty na pn. Część zach. – obejmująca wnętrza obu budynków – podzielona jest na dwa – różnej szerokości – trakty pomieszczeń, rozdzielone długim korytarzem, nakrytym stropem belkowym typu nagiego. Pomieszczenia traktu pn. – zwężającego się ku wschodowi – nakryte są kolebkami z różnymi układem lunet. W zach. części traktu pd. – jednoprzestrzenna sala restauracyjna ze stropem na podciągu, podpartym cylindrycznym słupem (łączy dwa trakty pierwotnego budynku). We wsch. części traktu – zaplecze kuchenne – podzielona na szereg mniejszych pomieszczeń. Całą szerokość części wsch. budynku pn. zajmuje sala balowa o ścianach artykułowanych kolumnami. Nakryta stropem belkowym typu nagiego.

BRYŁA. Kamienica usytuowana na pn. krańcu wsch. pierzei rynku. Składa się z dwóch, różnej długości, budynków dwukondygnacyjnych, podpiwniczonych, nakrytych wysokimi, dwuspadowymi dachami. Zwrócone do Rynku, odrębne fasady zwieńczone są kotarowymi, szczytami barokowymi o rozerwanych naczółkach, ujętych w spływy wolutowe, ze sterczynami.

Elewacja zach. – fasada: dwuszczytowa, dwukondygnacyjna, ujęta w pionowe narożne pasy boniowania; ujednolicona kolorystycznie i formami użytego detalu architektonicznego i dekoracyjnego. Przyziemie potraktowane odrębnie, poprzedzone szerokim, płaskim cokółem, wydzielone, płaskim gzymsem, w części pn. – artykułowane lizenami. Część pn. przyziemia przepruta jest prostokątnym, szerokim otworem okiennym i okrągłoluczną arkadą otworu drzwi. W dolnej części szeroko rozglifionych węgarów – arkadowe nisze z pękatymi sterczynami w formie szyszek – u nasady. Podłucze arkady – wydzielone półwałkiem, lico archiwolty dekorowane wicią z akantu; w kluczu – trapezowaty zwornik. Okno – bez opaski –

od góry osłonięte prostokątnym odcinkiem płaskiego gzymsu. W pd. części przyziemia – dwa prostokątne okna w szerokich taśmowych opaskach i duże okno poziome, którego okrągłoluczne nadświetlenie wcinają się w dolną część drugiej kondygnacji. Łuk okna ujęty szeroką, płaską opaską z zewnętrznymi rantami. Druga kondygnacja obu fasad przepruta jest sześcioma, prostokątnymi oknami rozdzielonymi pasami lizen: wąskich w części pn., szerszych – w pd. Między trzecią i czwartą od pn. osią okienną – duża, kwadratowa płycina, konturowana bordiurą z kymationu jońskiego, z ramką pośrodku, flankowaną festonami kwiatowo – owocowymi. W środku - przedstawienie lwa stojącego na dwóch łapach, obramione wieńcem z liści akantu. W zwieńczeniu napis: HOTEL POD ŻŁOTYM LWEM. Wszystkie okna obramione analogicznie: poprzedzone płyciną dekorowaną paludamentem, od góry ujęte uszakowym odcinkiem profilowanego gzymsu, z wolutowym zwornikiem w kluczu. Ścianę wieńczy szeroki fryz z akantu, od dołu konturowany płaskim gzymsem, od góry – półwałkiem i wąskim pasem ornamentu z trójpalczastych liści. Gzyms koronujący - wyladowany, wielokrotnie profilowany. Obydwa szczyty skomponowane analogicznie, poprzedzone szerokim pasem cokołowym, artykułowany cokołami pilastrów, dekorowany liśćmi mięsistego akantu. Szczyt pd. węższy - przepruty wąskimi, jednodzielnymi oknami, w szczycie pn. – okna dwudzielne. Szczyty prostokątne, ujęte spływami wolutowymi i obeliskowymi sterczynami ze stylizowanym ornamentem cekinowym na licu. Artykułowane pilastrami, zwieńczone segmentowymi naczółkami ze sterczynami w kształcie szyszek i wazonów. Okna ujęte w linearne opaski z wolutowym zwornikiem, rozbudowanym w owalną tarczę w liściastych labrach; z boku każdego okna – wielki feston kwiatowo – owocowy. Lica spływów wolutowych dekorowane linearną ślimacznicą, sznurem perelek i akantem. W zwieńczeniu szczytów – gierowany na osiach pilastrów - fryz z akantu i wielokrotnie profilowany, gierowany gzyms, nad którym – rozerwany naczółek segmentowy. W tympanonie – uskrzydłone putto w otoczeniu liści akantu.

Elewacja pn. ściana dwukondygnacyjna, gładko otynkowana, zwieńczona profilowanym gzymsem okapowym. Prostokątne okna w płaskich, taśmowych opaskach (10 osi), zgrupowane we wsch. części ściany.

Elewacja wsch. budynku pn., szczytowa, ślepa, bez dekoracji, w szczycie przepruta parą niewielkich, prostokątnych okienek. Elewacja wsch. budynku pd. - przepruta dwiema kondygnacjami niesymetrycznie rozmieszczonych okien (okna w przyziemiu – szerokie, prostokątne) i dwoma prostokątnymi oknami w szczycie.

Elewacja pd. budynku pn.: dwukondygnacyjna, czteroosiowa; dolne otwory okienne wykrojone w odcinek płytkiego łuku.

WNĘTRZE. W budynku pd. w stanie szczytkowym zachowany pierwotny układ przyziemia, ze zmianami w części pd.wsch. – wprowadzenie nowych ścian działowych w zapleczu kuchennym i wydzielenie sanitariatów, oraz likwidacja ścia-

ny w części pd.zach. Układ budynku pn. zachowany w dużym stopniu: część zach. – składa się ze zwężającego się ku wschodowi, traktu pn. i długiego korytarza; na ich przedłużeniu – w części wsch. – wielka sala kolumnowa. Korytarz, zróżnicowany w szerokości, nakryty jest stropem belkowym typu nagiego. Dwa kolejne od zach. pomieszczenia traktu pn. – nakryte sklepieniem kolebkowym: z parą stycznych lunet i z parami lunet symetrycznych; sklepienie spływa na wąskie filary przyściennne. Klatka schodowa wbudowana w trzecim pomieszczeniu traktu – współczesna. We wsch. części budynku znajduje się duża sala nakryta stropem belkowym typu nagiego. Na jednej z belek stropu ryty napis: M.S.E./ACSE/1694 Ściany sali artykułowane naprzemiennie: arkadami o łuku odcinkowym, ujmującymi fragmenty ściany przeprute prostokątnymi oknami i pionowymi pasami ściany z półkolumnami. Półkolumny - bez baz, o płaskich, profilowanych głowicach. Pozostałe wnętrza wykonane współcześnie.

WYPOSAŻENIE nie zachowane.

INSTALACJE. Budynek wyposażony jest w instalację elektryczną, wodno-kanalizacyjną i gazową (wszystkie podłączone do sieci miejskich). Brak ogrzewania.

SPIS MATERIAŁU FOTOGRAFICZNEGO

1. Widok budynku wśród zabudowy pierzei – od pd.zach.
2. Widok budynku od pn.zach.
3. Fasada kamienicy – elewacja zach.
4. Obramienia okien w drugiej kondygnacji fasady
5. Tablica z logo hotelu – druga kondygnacja fasady
6. Szczyt pn. fasady
7. Szczyt pd. fasady
8. Elewacja pn. budynku – widok od pn.wsch.
9. Widok budynku od pd.wsch.
10. Korytarz nakryty stropem belkowym – widok od zach.
11. Kolebka z lunetami w drugim od zach. pokoju pn. traktu – widok od wsch.
12. Układ ściany i sklepienia w drugim od zach. pokoju pn. traktu – widok od pd.
13. Sala balowa – widok w kierunku wsch.
14. Pd. ściana sali balowej – widok od pn.zach.
15. Belka stropu w sali balowej, z dekoracją i datą
16. Współczesne schody na piętro (trakt pn.)
17. Betonowy strop holu na piętrze
18. Sala nad salą balową parteru
19. Konstrukcja dachu

1. Miejscowość

BYTOM ODRZAŃSKI

2. Obiekt (nazwa jak na karcie)

**KAMIENICA – HOTEL POD ŻŁOTYM
LWEM**

3. Zawartość wkładki (nazwa obiektu lub materiału uzupełniającego)

zdjęcia

2.



3.



4.



5.



6.



7.



8.



1. Miejscowość BYTOM ODRZAŃSKI	2. Obiekt (nazwa jak na karcie) KAMIENICA – HOTEL POD ŻŁOTYM LWEM	3. Zawartość wkładki (nazwa obiektu lub materiału uzupełniającego) zdjęcia
--	---	---

9.



10.



11.



12.



13.



14.



1. Miejscowość

BYTOM ODRZAŃSKI

2. Obiekt (nazwa jak na karcie)

**KAMIENICA – HOTEL POD ŻŁOTYM
LWEM**

3. Zawartość wkładki (nazwa obiektu lub materiału uzupełniającego)

zdjęcia

15.



16.



17



18.



19.

