

A B C D E F G H I J K L M N O P R S T U V W X Y Z

Nr

LUBUSKIE

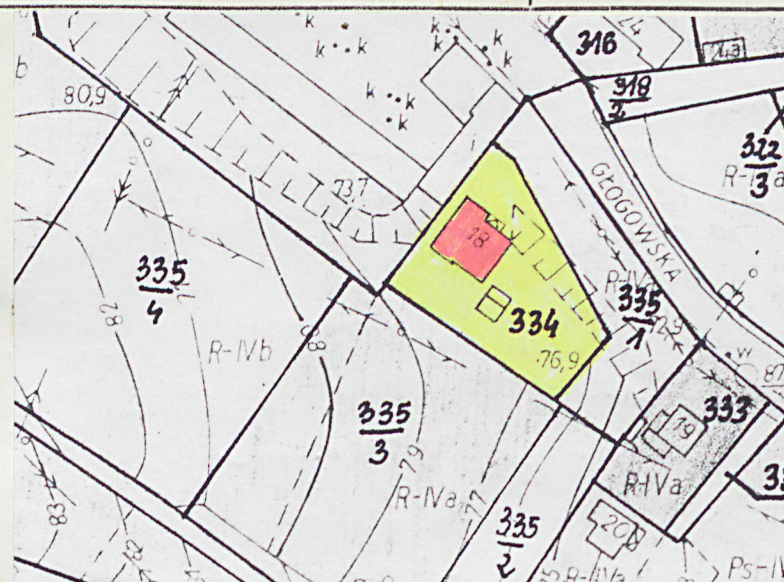
1. Obiekt

W I L L A

2. Czas powstania  
1920 r.

3. Miejscowość  
BYTOM ODRZ.

11. Zdjęcia rzut, przekrój, sytuacja, orientacja



4. Adres

ul. Głogowska 18

nr hipoteczny

5. Przynależność administracyjna

województwo zielonogórskie

gmina Bytom Odrzański

pow. Nowa Sól

6. Poprzednie nazwy miejscowości

Beuthen a. Oder

7. Przynależność administracyjna  
przed 1 VI 1975

województwo zielonogórskie

powiat Nowa Sól

8. Właściciel i jego adres

Urząd Miasta

9. Użytkownik i jego adres

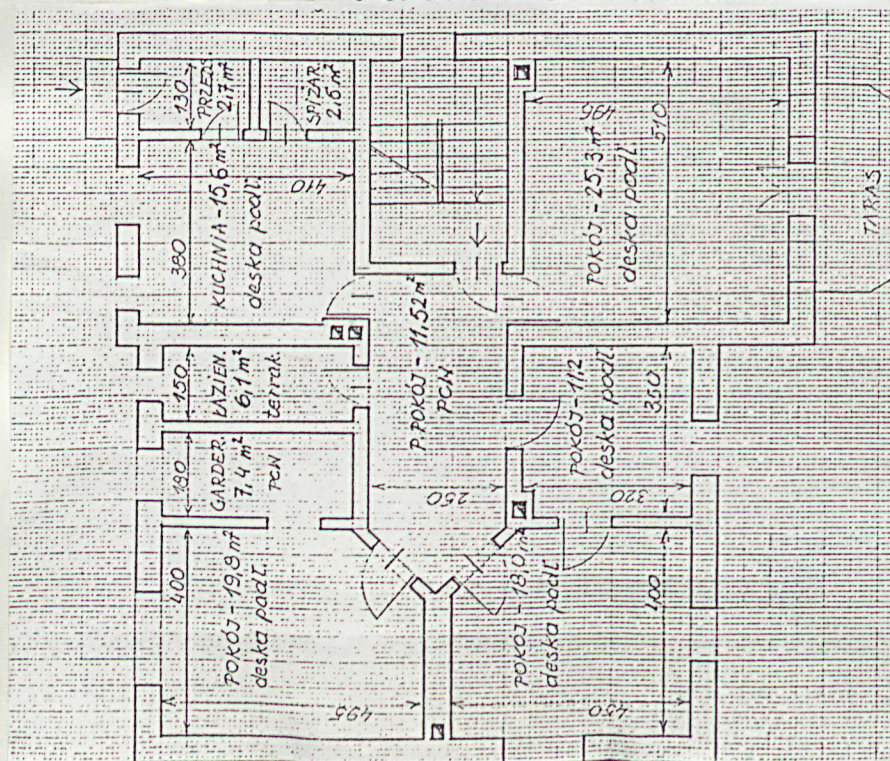
Zakład Usług Mieszkaniowych

10. Rejestr zabytków

Nr 3246

data 22.10.92

Bronisław Bugiel



## 12. Autorzy, historia obiektu, określenia stylu.

Po raz pierwszy wzmiankowany jest Bytom przez Galla Anonima w 1109 roku, gdy jego mieszkańcy stawili zwycięski opór wojskom cesarza Henryka V. Śladów tego grodu doszukuje się w odległości ok. 1,5 km na północny zachód od obecnego miasta. Po spaleniu grodu w 1147 r. jego mieszkańcy przenieśli się na teren późniejszego miasta lokacyjnego, którego układ ulic pozostał czytelny do dnia dzisiejszego. Lokacji dokonano prawdopodobnie już w XIII w. a wraz z nią nastąpiła przebudowa dotychczasowego układu przestrzennego miasta. Wytyczono regularną siatkę ulic wokół centralnie umieszczonego prostokątnego rynku. Z zachowania tego układu w rejonie obecnego kościoła parafialnego wnioskować można, iż na tym terenie znajdowała się przedlokacyjna osada targowa, integralnie związana z grodem, włączona następnie w obręb lokacyjnego miasta. Miasto nigdy nie zostało otoczone murami. Od strony zachodniej, południowej i wschodniej chroniły je wały ziemne i drewniana palisada. Wjazd do miasta strzegły trzy murywane bramy: Szprotawska, Głogowska i Kożuchowska. Podstawą rozwoju tego ośrodka było korzystne położenie na skrzyżowaniu szlaków handlowych. Jeden z nich biegł wzdłuż Odry, drugi zaś wiódł przez przeprawę rzeczną. Pierwszy z nich to szlak prowadzący z Krosna przez Kożuchów, Bytom do Głogowa. Wiódł on do miasta bramą Kożuchowską, przebiegał przez rynek a wychodził bramą Głogowską. U wylotu z miasta po stronie południowej przebiegał on już poza jego granicami, obecną ulicą Głogowską. W średniowieczu zabudowa mieszkalna i gospodarcza była w większości drewniana, dopiero w XVI i XVII w. powstały pierwsze budynki murowane. Zwarta zabudowa pierzei ulicznych koncentrowała się w centrum miasta w pobliżu rynku.

## 13. Opis (sytuacja, materiał i konstrukcja, rzut, bryła, elewacje, wnętrze, wyposażenie instalacje)

Willa usytuowana w pd.-wsch. części miasta na niewielkim wzniesieniu, w założeniu ogrodowym, z tarasowym ukształtowaniem terenu. W murze oporowym, przy tarasowych schodach, w półkolistym sklepieniu wnęce fontanna ze stylizowaną głową lwa, zaś we wschodnim narożu kolisty taras. Budynek założony na rzucie zbliżonym do litery L w części szczytowej trójkondygnacyjny / od ulicy / i dwukondygnacyjny / od podwórza /. W części kalenicowej dwukondygnacyjny / od ulicy / i jednokondygnacyjny / od podwórza /. Budynek nakryty dwuspadowymi, stromymi dachami z naczółkami o bogatym zdobieniu belkowania okapów. Budynek wzniesiono z cegły, stropy nad piwnicami ceglano-kleinne w wyższych kondygnacjach drewniane. Więźba dachowa drewniana pokryta dachówką ceramiczną zakładkową. W części szczytowej elewacji, w poziomie parteru, trójboczny ryzalit z balkonem na poziomie drugiej kondygnacji. Nad wejściem głównym ganek drewniany. W części kalenicowej dachu / od strony ulicy i podwórza / po dwie wystawki dachowe. Budynek posiada liczne podziały poziome gzymsami międzypiętrowym, pod i nadokiennymi. Otwory okienne obwiedzione różnorodnymi opaskami oraz dekoracją sytą w tynku o secesyjnych motywach geometrycznych. Ściany pn.-zach. i pn.-wsch. z boniowaniem poziomym. Tynki pierwotne gładkie z dekoracjami cyklinowymi, obecnie nakrapiane. Wnętrze - zachował się pierwotny układ pomieszczeń z oryginalnymi elementami ozdobnymi: sztukateria perełkowa w łuku sieni, nisza z klasycyzującą rzeźbą kobiecą, drzwi płycinowe z ozdobnymi futrynami, klatka schodowa, drzwi zewnętrzne i część stolarki okiennej.

Instalacje: wod.-kan., elektryczna, ogrzewanie piecowe.

14. Kubatura	15. Powierzchnia użytkowa	16. Przeznaczenie pierwotne	17. Użytkowanie obecne
1436 m <sup>3</sup>	294 m <sup>2</sup>	willa	mieszkania
18. Prace budowlane i konserwatorskie, ich przebieg i dokumentacja		19. stan zachowania (fundamenty, ściany zewnętrzne, ściany wewnętrzne, sklepienia, stropy, konstrukcje dachowe, pokrycie dachu, wyposażenie i instalacje)	
		Stan zachowania stosunkowo dobry.	
Prowadzono remonty bieżące.		20. Najpilniejsze postulaty konserwatorskie	
		Przełożenie dachu, wymiana rynien i rur spustowych, remont elewacji, rekonstrukcja balustrad tarasów, rozebranie obiektów gospodarczych, garażu i wiaty przed budynkiem.	

21. Akta archiwalne (rodzaj akt, numer i miejsce przechowywania)

W czasie kwerendy archiwalnej nie natrafiono.

22. Bibliografia

1. M. Witwicki, Bytom Odrzański, Studium Historyczno-Urbanistyczne, Warszawa 1991 r, / m - pis /, w archiwum PSOZ w Zielonej Górze.
2. S. Kowalski, Zabytki woj. zielonogórskiego, Zielona Góra 1987 rok.
3. Studia nad początkami miast nad środkową Odrą i Dolną Wartą, t.II, Zielona Góra 1970 rok.

23. Źródła ikonograficzne i fotogramalia (rodzaj, miejsce przechowywania, sygnatury)

Nie natrafiono.

24. Uwagi różne

25. Opracował

tekst mgr Barbara Kopec - Bieliniś  
imie, nazwisko, data, podpis

plany, rysunki Władysław Ratajski  
imie, nazwisko, data, podpis

zdjęcia fotogr. Bronisław Bugiel  
imie, nazwisko, data, podpis

miejsce przechowywania negatywów

PSOZ

wraz z 1992

Karta po wypełnieniu podlega ochronie na podstawie przepisów prawa autorskiego

26. Adnotacje o inspekcjach, informacje o zmianach (daty, imiona i nazwiska wypełniających)

27. Załączniki

1. Miejscowość	2. Obiekt (nazwa jak w karcie)	3. Zawartość wkładki (nazwa obiektu lub materiału uzupełniającego)
Bytom Odrzański	Willa - Głogowska 18	cd. pkt. nr 12.

cd.pkt. nr 12.

Część południowa miasta posiadała luźną zabudowę. W roku 1694 doszło do wielkiego pożaru miasta, który pochłonął całą jego zabudowę. Do roku 1710 Bytom został odbudowany. Z tego okresu pochodzą cenne pod względem artystycznym kamieniczki usytuowane w rynku. Przełom XIX i XX w. przyniósł stagnację i powolny upadek znaczenia miasta. W jego układzie urbanistycznym nie nastąpiły również większe zmiany. Polegały one jedynie na usunięciu fortyfikacji ziemnych i rozbiórce bram miejskich. Pozwoliło to na przedłużenie przebiegu ulic, które mogły swobodnie wybiec poza dotychczasowy, średniowieczny ośrodek miasta. Do takich ulic należała również ulica Głogowska, przy której wzniesiono wille połączone z otaczającymi ogrodami, utrzymane w skali istniejącej zabudowy historycznej. Willa przy ul. Głogowskiej 18, związana przestrzennie z niewielkim założeniem ogrodowym, wzniesiona została w 1920 roku.

Wkładkę założył: .....  
(imię, nazwisko, data)

Miejsce przechowywania negatywów: .....

1. Miejscowość

Bytom Odrzański

2. Obiekt (nazwa jak w karcie)

willa ul. Głogowska 18

3. Zawartość wkładki (nazwa obiektu lub materiału uzupełniającego)

Taras, fontanna i wnętrza.



Wkładkę założył: B. Bugiel  
(imię, r.)

Miejsce przechowywania negatywów: .....

ZIELGRAF — Zam. 274/201 500 21×30 cm 04. 92.

Wzór ODZ 1978 r.

1. Miejscowość	2. Obiekt (nazwa jak w karcie)	3. Zawartość wkładki (nazwa obiektu lub materiału uzupełniającego)
Bytom Odrzański	willa ul. Głogowska 18	Elewacje.



Wkładkę założył: Bronisław Bugiel  
(imię, nazwisko, data)

PSOZ Zielona Góra

Miejsce przechowywania negatywów: .....