

1. Obiekt:

**DOM MIESZKALNY NR 12**

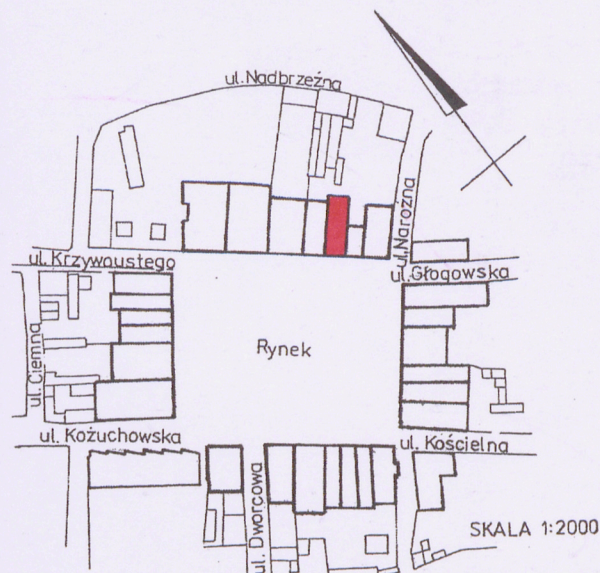
2. Czas powstania

**XVIII, 1910**

3. Miejscowość:

**Bytom Odrzański**

11. Zdjęcia, rzut, przekrój, sytuacja, orientacja.

4. Adres: **ul. Rynek 12  
dz. nr 271/13**

nr ks. wieczystej [REDACTED]

5. Przynależność administracyjna:

województwo **Lubuskie**gmina **Bytom Odrzański**powiat **Nowosolski**

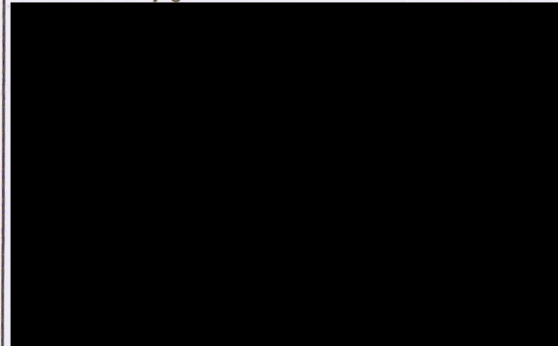
6. Poprzednie nazwy miejscowości:

**Bitom – 1109****Buthum 1367****Beuthen - 1458****Beuthen an Oder – 1844-1945 r.****Białobrzezie – 1945-1947 r.**

7. Przynależność administracyjna przed 1 I 1999 r.

województwo **Zielonogórskie**gmina **Bytom Odrzański**

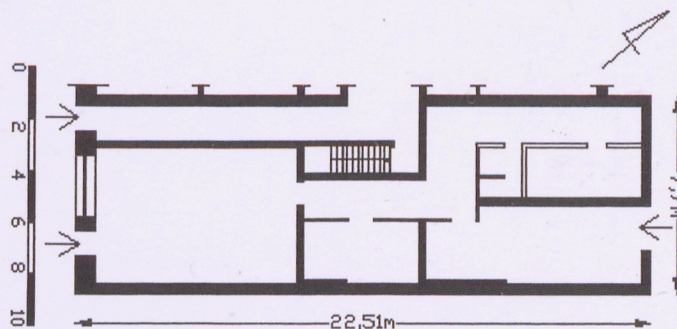
8. Właściciel I jego adres:

**Gmina Bytom Odrzański,  
ul. Rynek 1,**

9. Użytkownik I jego adres:

**Sklep spożywczy [REDACTED]**

10. Rejestr zabytków:

Nr **409** data **02.04.1963 r.**



13. Opis (sytuacja, materiał i konstrukcja, rzut, bryła, elewacje, wnętrze, wyposażenie, instalacje).

Budynek usytuowany w centrum miasta przy placu rynkowym, w jego północnej części, wyznaczonej od wschodu ul. Narożną, od zachodu ul. Bolesława Krzywoustego. Położony w zwartej zabudowie północnej pierzei rynku. Fasadą skierowany na południe, na rynek, od wschodu przylega do kamienicy nr 13-14, a od zachodu nr 11. Od północy otoczony prostokątnym podwórzem o nawierzchni nieutwardzonej, zabudowanym w głębi parterowym, murowanym budynkiem gospodarczym, nakrytym dachem pulpitowym. Od wschodu plac zamknięty jest ogrodzeniem z siatki, od zachodu łączy się z terenem podwórza budynku nr 13-14.

Ściany: z cegły pełnej ceramicznej i kamienia na zaprawie wapiennej w partii piwnic i samej ceramicznej cegły pełnej lub dziurawki na wyższych kondygnacjach, tynkowane zaprawą cementową. Sklepienia i stropy: nad piwnicą ceramiczne sklepienia kolebkowe, na wyższych kondygnacjach stropy ceramiczne, oparte na dźwigarach stalowych, nad ostatnią kondygnacją, od strony południowej stropodach wentylowany, kryty płytkami korytkowymi. Wieżba dachowa: współczesna, drewniana, konstrukcji krokwiowo – jętkowej. Pokrycie dachu: od frontu dachówka karpiówka, ułożona podwójnie w koronkę, od strony podwórza papa. Posadzki i podłogi: w piwnicy ceglane i szlichta, korytarzu szlichta, w lokalu handlowym lastriko, w lokalach mieszkalnych panele drewnopodobne i płytki ceramiczne, na strychu podłoga deskowa. Schody: w piwnicy proste jednobiegowe kryte schlichtą. Komunikację pionową zapewniają schody znajdujące się w budynku nr 11. Drzwi: o nadprożach płaskich, w elewacji frontowej główne drzwi wejściowe, współczesne drewniane, jednoskrzydłowe, ramowo – płycinowe, pole wewnętrzne deskowane poziomo ułożonymi listwami, na zawiasach czopowych osadzonych w drewnianej futrynie, drzwi prowadzące do sklepu plastikowe, ramowo – płycinowe, płyciny przeszklone, obecnie oklejone reklamą. W elewacji zachodniej (od podwórza) współczesne, jednoskrzydłowe z płyty drewnopochodnej MDF, na zawiasach czopowych, umieszczonych w stalowej futrynie. Drzwi wewnętrzne współczesne, jednoskrzydłowe, drewniane ramowo-płycinowe, z płyt drewnopochodnych MDF i pilśniowych, z zamkami wpuszczanymi, na zawiasach czopowych osadzonych w futrynie drewnianej lub stalowej. Okna: wszystkie od zewnątrz o nadprożach płaskich, od wewnątrz nadproża płaskie z wyjątkiem okien pierwszego i drugiego piętra fasady o nadprożach odcinkowych, ze współczesną stolarką zespoloną. Stolarka okienna w fasadzie, w parterze stalowa witryna, dzielona szprosami na sześć kwater, na I piętrze jednodzielna, jednopoziomowa, z szerokim szprosem (imitującym ślomie) umieszczonym w 2/3 wysokości i pionowym szprosem (imitującym słupek), tworzącymi układ krzyżowy, w szczycie stolarka, dwudzielna, jednopoziomowa, skrzydła dzielone poziomym szprosem na cztery kwatery. W elewacji zachodniej (bocznej) stolarka współczesna, na I piętrze drewniana dwudzielna, jednopoziomowa, ze stałą listwą przymykową i luftem, na II piętrze plastikowa dwudzielna, jednopoziomowa, ze stałym słupkiem. W elewacji północnej (od podwórza) stolarka analogiczna jak w elewacji zachodniej. Rzut budowli w kształcie wydłużonego prostokąta. Układ wnętrza dwu i pół traktowy. Komunikację poziomą zapewnia wąski korytarz znajdujący się w przednim traktcie, biegnący przy ścianie zachodniej, poszerzony w centralnej części budynku,... **c.d. wkładka nr 1**

12. Autorzy, historia obiektu, określenia stylu.

Miasto Bytom Odrzański powstało w drugiej połowie XIII w. z nadania prawa lokacyjnego osadzie rzemieślniczo-handlowej, leżącej obok grodu. Nowe przywileje stworzyły pomyśle warunki do rozwoju gospodarczego. Szczególnie sprzyjało temu położenie miasta na trasie szlaku handlowego - prowadzącego z Wrocławia przez Głogów do Koźuchowa, który krzyżował się z lokalnym traktem biegnącym ze Szprotawy do Przemętu. W końcu XIII w. Bytom określany był, jako *civitas nostram Butthum*, co wskazuje, że był on ważnym ośrodkiem miejskim w Księstwie Głogowskim. W związku z lokacją, Bytom został rozplanowany w charakterystycznym dla średniowiecza układzie szachownicowym, opartym na geometrycznej siatce, krzyżujących się pod kątem prostym ulic z centralnie umieszczonym prostokątnym placem rynkowym o wymiarach 83 x 65 m. Rynek wytyczony był przy drodze prowadzącej na północny zachód od osady skupionej wokół kościoła i kończącej się na przeprawie przez Odrę. Z niego biegła droga, prowadząca do Szprotawy (dzisiejsza ul. Dworcowa i Szeroka). Wokół placu wytyczono parcele budowlane w kształcie wydłużonego prostokąta. Od frontu - rynku zabudowano domami mieszkalnymi prawdopodobnie o drewnianej konstrukcji, w układzie szczytowym (krótszym bokiem do rynku). Na tyłach działek umieszczano natomiast budynki gospodarcze. Miasto od strony północnej i północno-zachodniej otaczała stroma skarpa doliny Odry. Pozostała część miasta... **c.d. wkładka nr 1**



14. Kubatura:	15. Powierzchnia użytkowa:	16. Przeznaczenie pierwotne:	17. Użytkowanie obecne:
1858,3 m <sup>3</sup>	173,4 m <sup>2</sup>	mieszkalno - użytkowe	mieszkalno - użytkowe
18. Prace budowlane i konserwatorskie, ich przebieg i dokumentacja. 1960 r. – remont elewacji z wykonaniem kolorystyki; 1970 r. – remont elewacji z wykonaniem kolorystyki; 1970-1971 r. – remont budynku polegający na wykonaniu nowych stropów, ścian działowych, klatki schodowej, konstrukcji dachu wraz z jego pokryciem oraz instalacji; Proj. podstawowy – architektoniczny, J. Soska, Zielona Góra, 1969 r. 1977 r. – remont elewacji z wykonaniem kolorystyki; 1996 r. – wykonano remont elewacji; Proj. kolorystyki, Z. Kmiecik, M. Chodorowska, M. Pawłowski, B. Dorocki, 1996; 2002 r. - wymiana instalacji w całym budynku; R. Frąckowiak, Proj. techn. wewn. inst. gazu na klatce schodowej i lokalach nr 1, 2, 3, 4, 5, 6, 7, Nowa Sól 2002;		19. Stan zachowania (fundamenty, ściany zewnętrzne, ściany wewnętrzne, sklepienia, stropy, konstrukcje dachowe, pokrycie dachu, wyposażenie i instalacje)  Fundamenty – stan dobry Ściany zewnętrzne – dobry. Ściany wewnętrzne – dobry. Stropy – dobry. Konstrukcja dachu – dobry. Pokrycie dachu – stan dostateczny. Wyposażenie i instalacje – dobry.	
		20. Najpilniejsze postulaty konserwatorskie.  Należy wymienić lub przełożyć pokrycie dachu wraz z wymianą zniszczonych opierzeń oraz rynien i rur spustowych.	



<p>21. Akta archiwalne (rodzaj akt, numer i miejsce przechowywania):          Studium stanu obiektów zabytkowych, H. Kobyłecki, 1957, sygn. 214, archiwum WUOZ w Zielonej Górze;          Karta zielona z 1959 r., archiwum WUOZ w Zielonej Górze;          Inwentaryzacja architektoniczna, C. Ławeczko, Zielona Góra 1969, sygn. 84, archiwum WUOZ w Zielonej Górze;          Proj. podstawowy architektura, J. Soska, Zielona Góra 1969, sygn. 84, archiwum WUOZ w Zielonej Górze;          Proj. techniczny instalacji wewnętrznej gazu, R. Frąckowiak, Nowa Sól 2002, sygn. 84, archiwum WUOZ w Zielonej Górze;          Księga środków trwałych, 1978 r., ZUM w Bytomiu Odrzańskim;          Nie natrafiono w Archiwum Państwowym w Zielonej Górze;</p>	<p>24. Uwagi różne.</p>
<p>22. Bibliografia:  <i>Adressbuch Neusalz</i>, Neusalz 1925;          Andrzejewski T., <i>Miejscowości Powiatu Nowosolskiego</i>, Nowa Sól 2004  <i>Bytom Odrzański zarys dziejów</i>, red. Strzyżewski; Bytom Odrzański-Zielona Góra 2000;          Knie J. G. i Melcher J. M. L. – <i>Geographische beschreibung von Schlesien</i> ..., 1830;          Korcz W. – <i>Zarys dziejów Bytomia Odrzańskiego</i>, Zielona Góra 1980, <i>Bytom Odrzański z dziejów i współczesności</i>, Zeszyty Lubuskie 17;          Kowalski S. – <i>Zabytki województwa zielonogórskiego</i>, 1987;          Kowalski S. – <i>Z zagadnień ochrony bytomskiej starówki</i>, Zielona Góra 1980, <i>Bytom Odrzański z dziejów i współczesności</i>, Zeszyty Lubuskie 17;  <i>Zwischen Oder und Riesengebirge Schlesische Karten aus fünf Jahrhunderten</i>,_Weißenhorn, 1995;</p>	<p>25. Opracował:</p> <p>tekst: dr Katarzyna Adamek-Pujszo, sierpień 2006 r.</p> <p>plany, rysunki: dr Katarzyna Adamek-Pujszo, sierpień 2006 r.</p> <p>zdjęcia fotogr.: dr Adamek-Pujszo, sierpień 2006 r.</p> <p>Miejsce przechowywania negatywów płyta CD arch. WUOZ w Zielonej Górze.</p> <p><b>KARTA PO WYPEŁNIENIU PODLEGA OCHRONIE NA PODSTAWIE PRZEPISÓW PRAWA AUTORSKIEGO</b></p>
<p>23. Źródła ikonograficzne i fotograficzne (rodzaj, miejsce przechowywania, sygnatura)          Plan miasta wg F. B. Wernera, panorama miasta wg C. B. Schwarza, ok.1800 r., panorama miasta wg F. von Thormanna, z II poł. XIX w. - zbiory Muzeum Miejskiego w Nowej Soli;          Plan miasta wg Ch. F. von Werde, Kreigeskarte von Schlesien 1747-1753, <i>Zwischen Oder und Riesengebirge Schlesische Karten aus fünf Jahrhunderten</i>,_Weißenhorn, 1995 - zbiory prywatne;          Mapa topograficzna z 1933 r. – zbiory prywatne;          Plan miasta przed 1945 r. - archiwum WUOZ w Zielonej Górze;          Karty pocztowe - zbiory Muzeum Miejskiego w Nowej Soli i prywatne;          Zdjęcia z 1959 r., karta zielona – archiwum WUOZ w Zielonej Górze;</p>	<p>26. Adnotacje o inspekcjach, informacje o zmianach (daty, imiona i nazwiska wypełniających).</p> <p>27. Załączniki:</p> <p>załącznik nr 1 – tekst          załącznik nr 2 – materiał ilustracyjny          załącznik nr 3 – materiał ilustracyjny          załącznik nr 4 – materiał ilustracyjny</p>



1. Miejscowość: <b>BYTOMODRZAŃSKI</b> 2. Gmina: <b>BYTOM ODRZAŃSKI</b> 3. Województwo: <b>LUBUSKIE</b>	4. Obiekt (nazwa jak w karcie).  <b>DOM MIESZKALNY NR 12</b>	5. Zawartość wkładki (nazwa materiału uzupełniającego).  <b>TEKST</b>
--	--	---

**c.d. pkt. 13**

gdzie umieszczone są schody prowadzące do piwnicy. Dostęp do wyższych kondygnacji zapewnia klatka schodowa usytuowana w budynku nr 11. W tylnym trakcie usytuowany jest odrębny korytarz z wejściem komunikujący tylko pomieszczenia zaplecza sklepu z salą sprzedaży. Bryła: zwarta, dwukondygnacyjna, z użytkowym poddaszem, nakryta dachem dwuspadowym od frontu, kalenicą zwróconym do placu rynkowego i stropodachem od podwórza. Elewacje opracowane gładko tynkiem. Fasada trzyosiowa o symetrycznym rozstawie otworów, okiennych w poziomie piętra i szczytu. W płaszczyźnie parteru rytm osi zakłócony wtórnym rozstawem otworów i rozmiarami witryny sklepowej. Elewacja dzielona profilowanym gzymsem kordonowym, podokiennym, pasmowym koronującym, składającym się z wąskiego i profilowanego szerszego. Zwieńczona jest szczytem o urozmaiconym obrysie, łączącym linie proste, ukośne i wypukłe, zamkniętym łukiem o zastrzonej linii. Po bokach podstawy szczytu i na zwieńczeniu umieszczone są pinakle i kule. W parterze w skrajnych osiach drzwi o prostokątnym wykroju i kwadratowa witryna, w partii piwnic między pierwszą, a drugą osią mały, prostokątny otwór, na I piętrze trzy prostokątne okna, a w partii szczytu dwa mniejsze, prostokątne. Wszystkie otwory z wyjątkiem witryny sklepowej ujęte płaskim obramieniem. Elewacja wschodnia (boczna) ślepa, bez podziałów. Elewacja zachodnia (boczna) jednoosiowa, prosta, bez podziałów. Elewacja północna (od podwórza) dwuosiowa o analogicznym opracowaniu, jak elewacja boczna, z wtórnymi, szerokimi otworami okiennymi. Wnętrze pozbawione pierwotnego wystroju i wyposażenia. Wyposażenie współczesne. Instalacje: elektryczna, wodno-kanalizacyjna, gazowa.

**c.d. pkt. 12**

otoczona była ziemnymi wałami umocnionymi drewnianą palisadą. W 1360 r. Bytom został podzielony na dwie części książęcą i królewską. Każda z nich posiadała odrębne władze miejskie. Granica podziału przebiegała m. in. przez plac rynkowy. W czasie działań wojennych prowadzonych w latach 1477-1482 miasto uległo spaleni. Wówczas zniszczeniu uległ ratusz, który zlokalizowany był po środku placu rynkowego. Nowy budynek wzniesiono w zachodniej pierzei rynku, z materiału pozyskanego z rozbiórki kaplicy p. w. Najświętszej Marii Panny, Wspomniany wyżej podział trwał do roku 1507, w którym to z nadania króla Zygmunta Starego Hans von Rechenberg otrzymał w lenno wójtostwo w Bytomiu Odrzańskim. W 1561 roku miasto przeszło na własność rodziny von Schönaich. Miasto pozostało w rękach rodu Schöneich do XVIII w. Fabian von Schönaich wkrótce po przejęciu Bytomia zaczął wprowadzać liczne zmiany w obowiązującym w mieście prawie, m. in. w 1566 r. wprowadził prawo dziedziczenia nieruchomości. Po śmierci Fabiana w 1595 roku Bytom dziedziczył bratanek - Georg von Schönaich. Z inicjatywy nowego pana, dbającego o wygląd miasta i o jego rangę rozpoczęto wiele inwestycji, podnoszących jego rangę, wzniesiono m.in. szkołę w 1601 r., nowy ratusz w latach 1602-1609, szpital, przytułek dla ludzi starych i ubogich, drukarnię, most, wybrukowano cztery ulice oraz przebudowano i umocniono obwarowania ziemno-palisadowe. Również dzięki jego pomocy przebudowie ulegała dotychczasowa drewniana zabudowa rynku. Nowe budynki wznoszono z cegły, w ówczesnie panujących stylach późnego renesansu i baroku. Przyczyniło się do tego wykupienie w latach 1581 - 1618 przez majątnych mieszczan dziedzicznych praw do 31 nadziałów gruntu, na których znajdowały się ich domy wraz z przyległymi podwórzami i ogrodami. Jeden z większych domów należał do byłego burmistrza Georga Schade. Przy rynku domy swe posiadali również Matthias Herschals, Georg Wolles, Adam Prufers, rodzina Michaela i Melchiora Aschenbornerów i Melchiora Kellera. Zajazd z szerokim.... **verte**



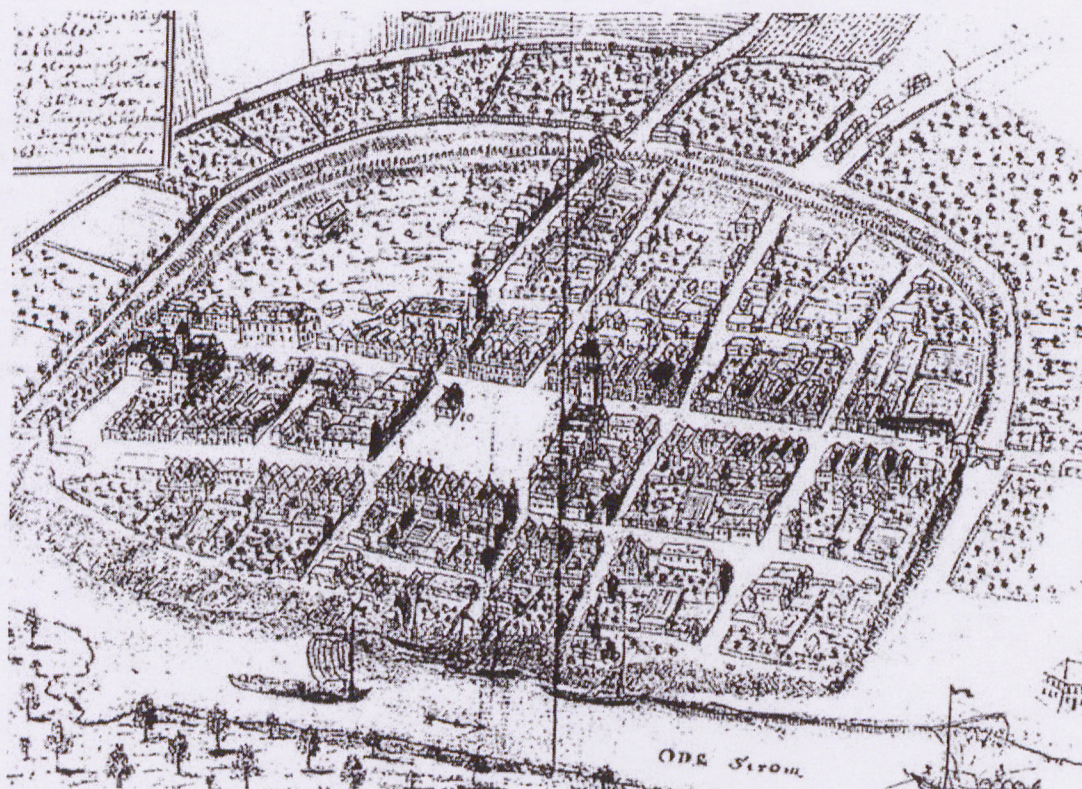
podwórzem tuż przy rynku należał do Georga Serversa. Dalszy rozwój miasta zahamowała wojna 30 letnia. Ożywienie gospodarczego, zniszczonego licznymi najazdami wojsk miasta nastąpiło za panowania dziedzica Hansa Georga von Schönaich. W 1677 roku przeprowadzono zmiany w zabudowie bytomskiego rynku. Kilka domów otrzymało wówczas nowy barokowy wystrój. W 1694 r. znaczna część miasta uległa spaleni, odbudowa zniszczeń trwała do 1710 r. Wtedy to wyeliminowano drewno jako podstawowy budulec.

Według wykazu ulic i placów zamieszczonego w książce adresowej z 1925 r. wokół Rynku usytuowanych było 29 budynków. Działania frontowe drugiej wojny światowej ominęły miasto. Dzięki temu zespół zabudowy miejskiej przetrwał bez ubytków do czasów powojennych. Niestety długotrwały brak remontów spowodował, że zaniedbane już przed i w czasie wojny budynki zaczęły popadać w ruinę. Pierwsze masowe rozbiórki zdewastowanych budowli następują w pierwszej połowie lat pięćdziesiątych XX wieku. Wtedy to rozebrano dwie kamienice we wschodniej pierzei rynku – nr 16 i 17. Decyzje o rozbiórkach zniszczonych budynków podejmowane były bez uzgodnień ze służbą konserwatorską. Dopiero w sierpniu 1956 roku po opracowaniu przez Wojewódzką Komisję Planowania Gospodarczego programu odbudowy Bytomia jako jednego z najważniejszych zabytków urbanistyczno-architektonicznych województwa, przeznaczono środki na remont. Prace przy zabudowie rynku rozpoczęto już od 1957 r.

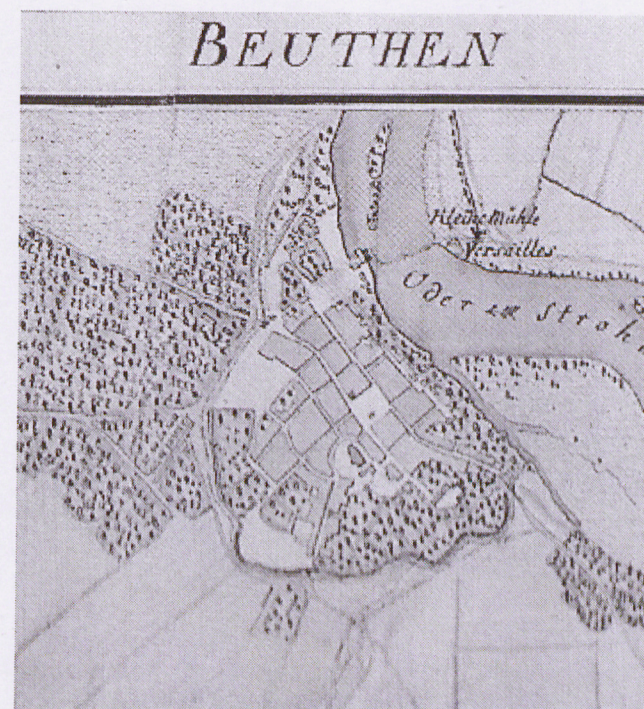
Dom nr 12 wybudowano w XVIII w., na co wskazuje konstrukcja, technika i układ piwnic, posiadających wydłużony plan, wskazujący na założenie w oparciu o średniowieczną parcelę. Przebudowany w 1910 r. reprezentuje styl barokowy. W 1925 r. w kamienicy mieściła się piekarnia, prowadzona przez Bertholda Wittiga – mistrza piekarskiego. Budynek zamieszkiwali wówczas wymieniany właściciel piekarni i Marie Steiner - rencistka. Po zakończeniu działań wojennych budynek przeszedł na własność Skarbu Państwa, w użytkowanie Prezydium Miejskiej Rady Narodowej w Bytomiu Odrzańskim. Parter zagospodarowano na usługi, a górne kondygnacje zostały zamieszkane przez napływającą do miasta ludność. Według wykazu stanu obiektów zabytkowych miasta Bytom Odrzański, sporządzonego w 1957 r. przez H. Kobyłeckiego kamienica była użytkowana, w parterze mieściła sklep. Zniszczenia budynku wynosiły wówczas 3 %, a zakres potrzebnego remontu miał objąć „roboty wykończeniowe i konserwatorskie szczytu”. W parterze znajdowała się piekarnia. Fakt ten potwierdzają zdjęcia z 1959 r. zamieszczone w Karcie zielonej – il. nr 12. W 1967 r. budynek uległ uszkodzeniu w czasie pożaru kamienicy nr 11. Remontu kamienicy na podstawie dokumentacji projektowej opracowanej przez Wojewódzkie Biuro Projektów w Zielonej Górze podjęła się Pracownia Konserwacji Zabytków Oddział w Poznaniu. Prace przeprowadzone zostały w latach 1970 – 1971 i objęły wykonanie nowych stropów, ścian działowych, ciągu komunikacyjnego konstrukcji dachu wraz z jego pokryciem, oraz instalacji. Dla właściwego zapewnienia doświetlenia mieszkań budynku skrócono do dwóch traktów. W latach 1960, 1970 i 1977 prowadzono remonty elewacji obejmujące, realizację projektów kolorystyk, opracowanych przez artystów malarzy Witolda Nowickiego w 1959 r. i Witolda Cichacza w 1977 r. Po reformie administracyjnej, w 1990 roku budynek stał się własnością Gminy Bytom Odrzański, która w kolejnych latach rozpoczęła zbywanie mieszkań dotychczasowym lokatorom. Ostatni remont fasady przeprowadzono w 1996 r., wykonując nowe tynki i kolorystykę kamienicy. W 2002 roku wymieniono całą instalację gazową, a 2005 r. wymieniono stolarkę okienną na pierwszego piętra fasady.



<p>1. Miejscowość: <b>BYTOM ODRZAŃSKI</b>                  2. Gmina: <b>BYTOM ODRZAŃSKI</b>                  3. Województwo: <b>LUBUSKIE</b></p>	<p>4. Obiekt (nazwa jak w karcie).   <b>DOM MIESZKALNY NR 12</b></p>	<p>5. Zawartość wkładki (nazwa materiału uzupełniającego).   <b>MATERIAŁ ILUSTRACYJNY</b></p>
--	--	---

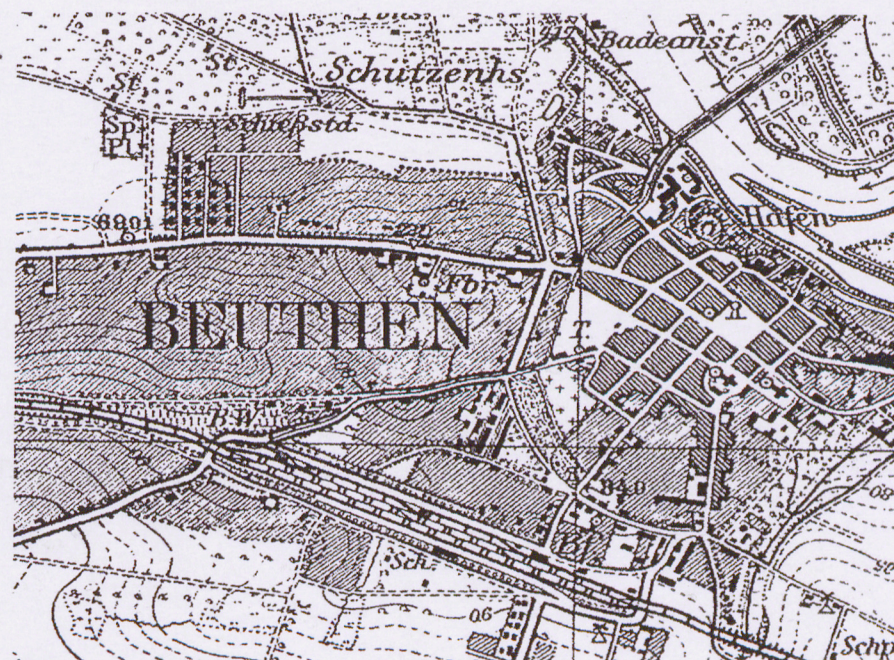
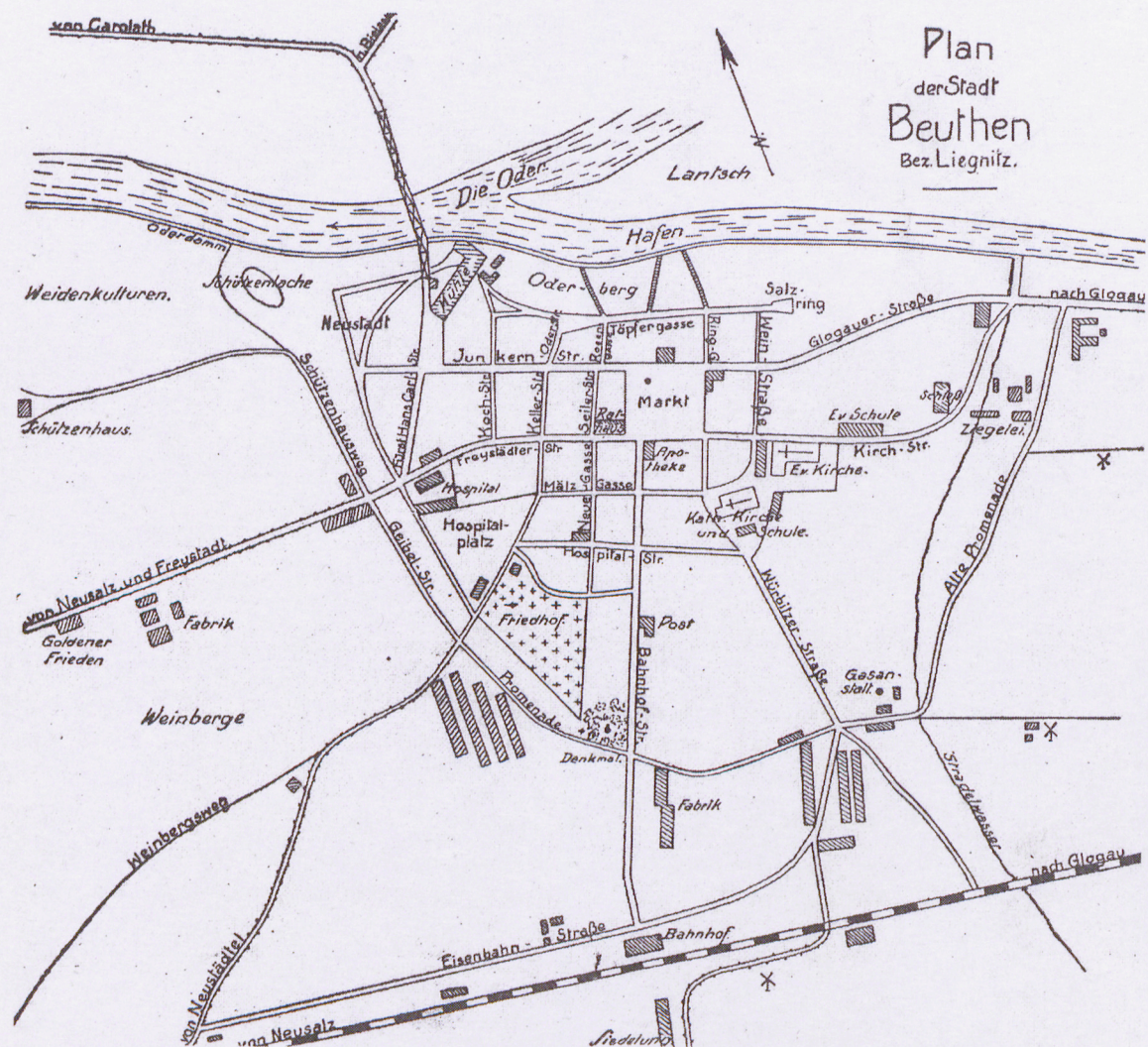


2



3







<p>1. Miejscowość: <b>BYTOM ODRZAŃSKI</b>                  2. Gmina: <b>BYTOM ODRZAŃSKI</b>                  3. Województwo: <b>LUBUSKIE</b></p>	<p>4. Obiekt (nazwa jak w karcie).   <b>DOM MIESZKALNY NR 12</b></p>	<p>5. Zawartość wkładki (nazwa materiału uzupełniającego).   <b>MATERIAŁ ILUSTRACYJNY</b></p>
--	--	---



6



7



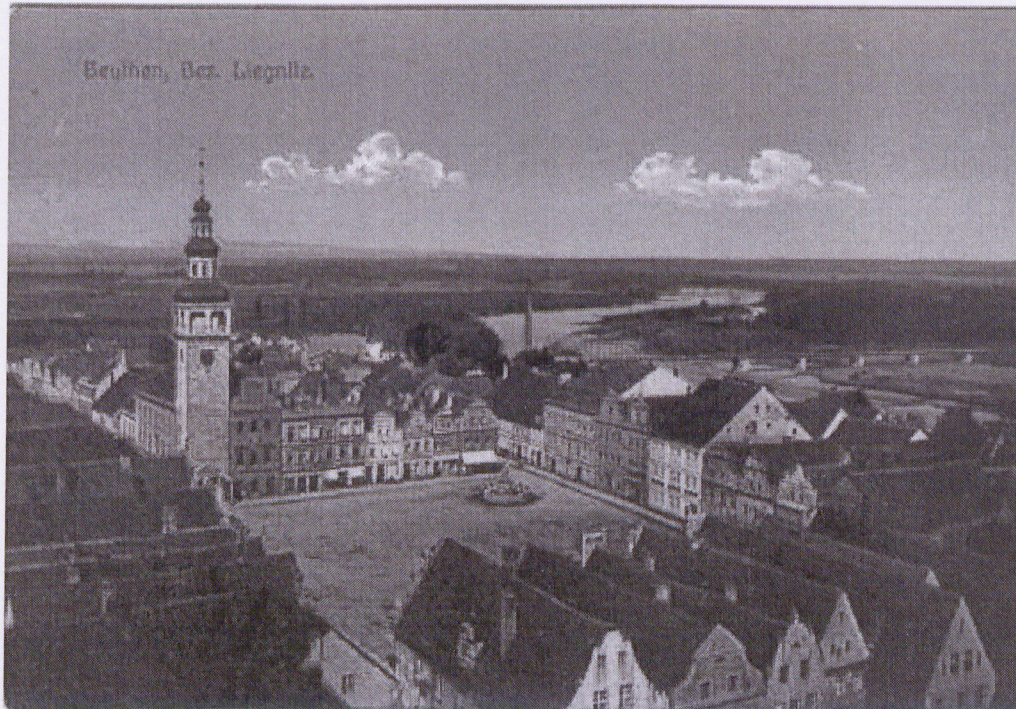


8



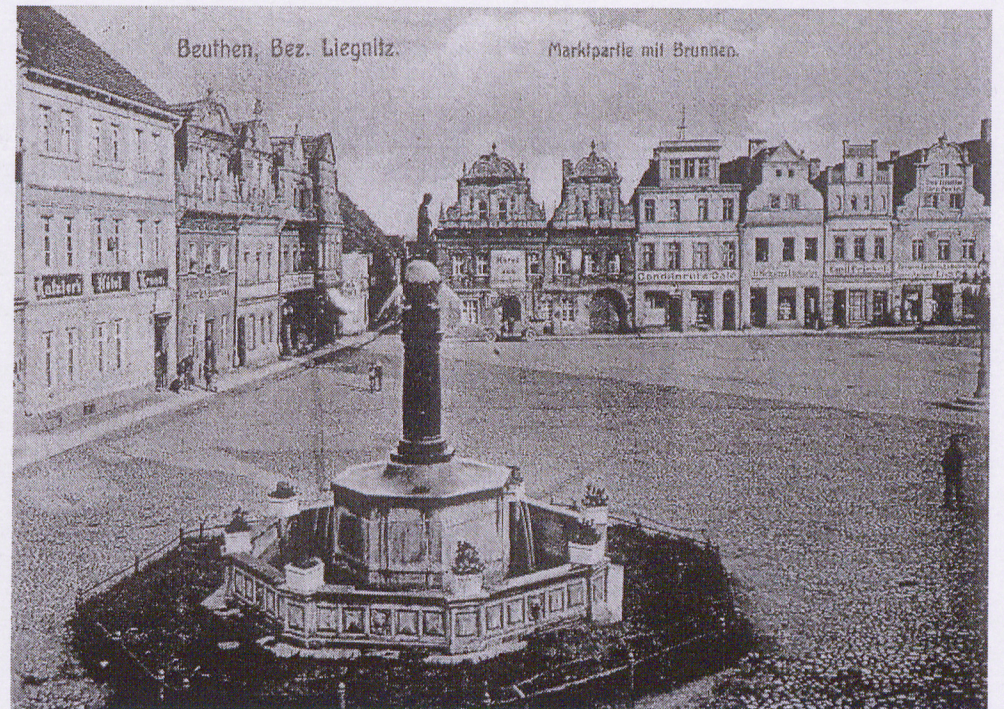
9

Beuthen, Bez. Liegnitz, vom Flugzeug gesehen



Beuthen, Bez. Liegnitz.

10



Beuthen, Bez. Liegnitz.

Marktplatz mit Brunnen.

11



1. Miejscowość: **BYTOM ODRZAŃSKI**  
 2. Gmina: **BYTOM ODRZAŃSKI**  
 3. Województwo: **LUBUSKIE**

4. Obiekt (nazwa jak w karcie).

**DOM MIESZKALNY NR 12**

5. Zawartość wkładki (nazwa materiału uzupełniającego).

**MATERIAŁ ILUSTRACYJNY**



12



13



14





15

#### Spis ilustracji:

1. Widok sytuacji budynku.
2. Plan miasta, F. B. Werner, 1744-1745 r.
3. Plan miasta, Ch. F. von Werde, 1744-1753 r.
4. Plan miasta przed 1945 r.
5. Fragment mapy topograficznej z 1933 r.
6. Panorama miasta, C. B. Schwarz, ok. 1800 r.
7. Panorama miasta, F. von Thormann, II poł. XIX w.
8. Widok zabudowy miasta, 1930 r.
9. Widok zabudowy miasta, I. 30 XX w.
10. Widok zabudowy rynku, pierzeja północna i wschodnia, ok. 1917 r.
11. Widok zabudowy rynku, pierzeja północna i wschodnia, I. 20 XX w.
12. Fragment szczytu budynku, stan z 1959 r.
13. Fasada budynku, stan z 1959 r.
14. Elewacja południowa – fasada.
15. Elewacja północna – od podwórza.