

OŚRODEK
DOKUMENTACJI
ZABYTKÓW
WARSZAWIE

KARTA EWIDENCYJNA ZABYTKÓW
ARCHITEKTURY I BUDOWNICTWA

W

A B C D E F G H I J K L Ł M N O P R S T U V W X Y Z Nr

396

1. Obiekt

DWÓR

2. Czas powstania
1 poł. XVIII w

3. Miejscowość
GRABIN

11. Zdjęcia, rzut, przekrój, sytuacja, orientacja



4. Adres Grabin 19

KW

nr hipoteczny.....

5. Przynależność administracyjna

województwo lubuskie

gmina Bytnica

pow. KROŚNIEŃSKI

6. Poprzednie nazwy miejscowości
Craemersborn

7. Przynależność administracyjna
przed 1 VI 1975

województwo zielonogórskie
powiat Krosno Odrz.

8. Właściciel I jego adres

9. Użytkownik I jego adres

j.w.

10. Rejestr zabytków

Nr 2124

data 6.05.1971



13. Opis (sytuacja, materiał i konstrukcja, rzut, bryła, elewacje, wnętrze, wyposażenie, instalacje)

Założenie dworsko-folwarczno-parkowe w Grabinie usytuowane jest w centralnej części wsi. Zajmuje ono powierzchnię 10,38 ha. Dwór wraz z pozostałością zabudowań folwarcznych zlokalizowany jest na płaskowyżu terenowym ograniczonym od pd, zach. i pn. skarpami opadającymi w kierunku pradoliny Gryżynki. Wjazd na teren założenia prowadzi od strony zachodniej aleją dębową. Przed dworem znajduje się podjazd z gazonem. Zabudowania folwarczne wzniesione zostały po północnej i południowej stronie dziedzica – zachował się budynek dawnej stajni z wozownią oraz dom czeladny. Założenie parkowe rozciąga się po stronie wschodniej. Wzbogacają go usytuowane tarasowo stawy i zwarte masywy drzewostanu. Po stronie północnej zachowały się ślady dawnych ogrodów warzywnych – ślady formowanych tarasów ziemnych. Całość otaczają aleje /ok. 130 letnie dęby i wiązy/. Obecnie na skutek podziałów własnościowych dwór wraz z parkiem i budynkiem dawnej stajni stanowi własność prywatną a dom czeladny wraz z częścią terenu dawnego założenia stanowi własność Skarbu Państwa w zarządzie Lasów Państwowych.

Dwór wzniesiony został w konstrukcji murowanej i ryglowej. Fundamenty wykonano z cegły i kamienia na zaprawie wapiennej. Ściany piwnic grubości 67 cm murowane z cegły. Mury kondygnacji parteru i poddasza wykonane w konstrukcji ryglowej z wypełnieniem ceglanym o grubości 27 cm. Część ścianek działowych wykonanych wtórnie – z cegły ceramicznej pełnej i cegły dziurawki.

Budynek wzniesiony został na rzucie prostokąta o wymiarach 28,40 m x 13,24 m, do którego przylegają od zachodu portyk filarowy ze schodami zewnętrznymi przed wejściem głównym i tarasem po stronie wschodniej i południowej.

Bryła dworu jest 1-kondygnacyjna /wysoki parter/ z poddaszem użytkowym. Jest on w całości podpiwniczony.

Nad piwnicami występują sklepienia ceramiczne kolebkowe z lunetami oraz stropy belkowe. Stropy na pozostałych kondygnacjach drewniane.

Dach czterospadowy mansardowy, konstrukcja więźby dachowej drewniana płatwiowo-krokwiowa, kołkowana. Pokrycie dachu stanowi dachówka ceramiczna karpiówka układana w koronkę.

Elewacje dworu z odśloniętą konstrukcją ryglową w partii parteru tynkowane są w partii przyziemia i polach między drewnianymi elementami konstrukcji murów.

Fasada skierowana na zachód jest symetryczna 9-osiowa zaakcentowana portykiem wspartym na filarach, zadaszonym daszkiem pulpituowym, przekrywającym murowane schody, prowadzące z dwóch stron na spocznik przed wejściem głównym. Pod nim na osi znajdują się drzwi prowadzące do piwnic z poziomu terenu. We frontowej połaci dachu znajdują się dwie wystawki okienne przekryte daszkami 3-spadowymi krytymi dachówką i rozmieszczone między nimi trzy okna połaciowe. Elewacja ogrodowa od strony wschodniej

12. Autorzy, historia obiektu, określenia tytu

Najstarsza wzmianka o wsi pojawia się już w 1308 roku. Istniejący w niej kościół podlegał wówczas Biskupstwu Poznańskiemu. W XVI w wieś wchodziła w skład Marchii Brandenburskiej i należała do rodziny v. Stoessel. Od 1583 roku jako właściciele wymieniana jest rodzina v.Loeben. W 1644 roku majątek w Grabinie należał do rodziny v.Schmolckow. Oni to sprzedali Grabin rodzinie Żychlińskich. W latach **30-tych XVIII wieku Żychlińscy** wzniesli tu barokowy dwór. Rodzinie tej przypisuje się również fundację leżącego w pobliżu dworu kościółka / w 1776 roku/. Ok. połowy XIX w dobra te przeszły w ręce rodziny v.Nickel.

Po II wojnie światowej majątek przejęty został na rzecz Skarbu Państwa. Zespół w Grabinie podlegał pod PGR Bytnica. W 1976 roku dwór adaptowano na ośrodek wypoczynkowy. W 1983 roku jego właścicielką została [REDAKOWANE]

Analiza architektoniczna dworu i związanego z nim założenia folwarcznego oraz parku wskazuje na czas powstania w 1 poł. XVIII w. Przemawia za tym jego bryła przekryta mansardowym dachem, zachowane w piwnicach sklepienia kolebkowe z lunetami / o wysokich punktach podparcia/. Obiekt nosi ślady późniejszych przebudów. Ok. 1800 roku został on przypuszczalnie poddany modernizacji. Wskazuje na to klasycystyczna stolarka drzwiowa i fragmentarycznie zachowana stolarka okienna. W 1 ćw.XX wieku poddasze zaadaptowano na cele mieszkalne.

Remont przeprowadzony w latach 80- i 90-tych zmienił wygląd elewacji. Barokowa bryła była tynkowana w całości i zdobiona boniowaniem na narożnikach /przekaz ikonograficzny z 1921/

<p>14. Kubatura</p> <p>46000 m</p>	<p>15. Powierzchnia użytkowa</p> <p>850 m</p>	<p>16. Przeznaczenie pierwotne</p> <p>Siedziba właściciela majątku</p>	<p>17. Użytkowanie obecne</p> <p>Mieszkanie właścicielki i pensjonat</p>
<p>19. Prace budowlane i konserwatorskie, ich przebieg i dokumentacja</p> <p>W 1976 roku przeprowadzono prace remontowo-adaptacyjne w związku z przystosowaniem obiektu do celów ośrodka rekreacyjno-wypoczynkowego. Piwnice adaptowano na restaurację i zaplecze kuchenne /wyrównano poziom posadzek wykonano nowe posadzki ceramiczne i lastriko/, częściowo wymieniono elementy konstrukcyjne stropów, wykonano nowe ścianki działowe, wokół budynku wykonano drenaż. Prace przeprowadzono zgodnie z projektem budowlanym opracowanym przez mgr inż.J.Łeniuka z1976 roku / w archiwum WKZ w Zielonej Górze/. W 1983 roku przełożono pokrycie dachu, wymieniono rynny i rury spustowe, remont tarasu, wykonano nową instalację elektryczną.</p> <p>W 1990 roku przełożono pokrycie dachu, wzmocniono więźbę dachową i przystąpiono do prac związanych z adaptacją obiektu na pensjonat wg. projektu arch.D.Krupki / w archiwum WKZ w Zielonej Górze/.Min. , wykonano nowe schody w sieni / w miejscu dawnych/ i dodatkowe schody w części pn-wsch, wzmocniono strop w piwnicy przez wprowadzenie stalowych belek obudowanych deskami, wymieniono zniszczone końcówki belek stropowych, przeprowadzono remont elewacji :ocieplono mury styropianem, wykończono tynkiem gładkim cementowo-wapiennym zacieranym na gładko w kolorze białym i odtworzono rysunek ścian ryglowych z belek 6 x 12 cm, zadaszono również taras od strony południowej</p>		<p>18. Stan zachowania (fundamenty, ściany zewnętrzne, ściany wewnętrzne, sklepienia, stropy, konstrukcje dachowe, pokrycie dachu, wyposażenie i instalacje)</p> <p>Budynek po remoncie przeprowadzonym w latach 90-tych. Stan techniczny dachu, murów, elewacji, instalacji, stolarki itp. – dobry.</p> <p>20. Najpilniejsze postulaty konserwatorskie</p> <p>Stan techniczny obiektu nie budzi zastrzeżeń – brak podstaw do formułowania wniosków w tym zakresie.</p> <p>Od wielu lat właścicielka dworu czyni starania o przejęcie całego założenia w jego historycznych granicach i te działania wymagają poparcia przez służbę konserwatorską.</p>	

<p>21. Akta archiwalne (rodzaj akt, numer i miejsce przechowywania)</p> <p>- mapa topograficzna z 1933 roku w zbiorach Archiwum Państwowego w Zielonej Górze</p>	<p>24. Uwagi różne</p>
<p>22. Bibliografia</p> <p>1.E.Blunck, Die Kunstdenkmäler der Provinz Brandenburg, des Kreisses Crossen, B.VI, T.6, Barlin 1921</p> <p>2.St.Kowalski, Zabytki woj. Zielonogórskiego, Zielona Góra 1987</p> <p>3.H.Ciesielski, Ewidencja parku w Grabinie, Zielona Góra 1990 /m-pis w zbiorach WKZ w Zielonej Górze/</p>	<p>25. Opracował</p> <p>tekst Barbara Bielinis-Kopeć 2000 r.</p> <p>plany, rysunki Wojciech Kopeć</p> <p>zdjęcia fotogr. Wojciech Kopeć 2000 rok</p> <p>Miejsce przechowywania negatywów archiwum LWKZ w Zielonej Górze</p> <p>KARTA PO WYPEŁNIENIU PODLEGA OCHRONIE NA PODSTAWIE PRZEPISÓW PRAWA AUTORSKIEGO</p>
<p>23. Źródła ikonograficzne i fotograficzne (rodzaj, miejsce przechowywania, sygnatura)</p> <ul style="list-style-type: none"> - widok dworu z 1921 publikowany w pracy E.Bluncka, Die Kunstdenkmäler... - Zdjęcia dworu z 1966 roku / na karcie zielonej w zbiorach WKZ w Zielonej Górze/ 	<p>26. Adnotacje o inspekcjach, informacje o zmianach (daty, imiona i nazwiska wypełniających)</p> <p>27. Załączniki</p> <p>4 wkładki</p>

1. Miejscowość 2. Gmina 3. Województwo	Grabin Bytnica Lubuskie	4. Obiekt (nazwa jak w karcie) DWÓR	5. Zawartość wkładki (nazwa materiału uzupełniającego) c.d. p 12, 13, widok dworu z 1921 publikowany w pracy E.Blunca, Die Kunstdenkmäler...
--	-------------------------------	--	--

c.d. p 12

roku/. Po remoncie odsłonięto szachulcową konstrukcję murów zewnętrznych, dokonano też zmian w jego układzie wnętrza. W takim kształcie dwór przedstawia się obecnie.

c.d. 13

posiada analogiczny układ. W partii centralnej występuje pseudoryzalit i taras, pod nim znajduje się wejście do piwnic. Dodatkowe wejście do piwnic zlokalizowano przy południowym narożniku. Elewacje boczne są 4-osiowe, od strony południowej przylega taras /zadaszenie wsparte na drewnianych słupach, przekryte daszkiem pulpitowym/. Wejście poprowadzone murem schodami równoległymi do elewacji budynku. Otwory okienne i drzwiowe mają kształt prostokątny. Jedynie wejście do piwnic od strony frontowej zamknięte jest łukiem odcinkowym. Układ wnętrza jest dwutraktowy z sienią i salonem na osi w tylnym trakcie. Z salonu prowadzi wejście na taras od strony ogrodu.

Schody wewnętrzne drewniane : w sieni schody dwubiegowe ze spocznikiem i drewnianą prostą balustradą wykonane współcześnie, podobnie jak schody drewniane dwubiegowe ze spocznikiem w północno-wschodniej części budynku, schody dwubiegowe ze spocznikiem prowadzące z sieni do piwnic /oryginalne/ schody zewnętrzne murowane.

Posadzki w piwnicach wykonane współcześnie z płytek ceramicznych i lastrika. Na wyższych kondygnacjach zachowane parkiety i podłogi deskowe oraz współczesne parkiety.

Stolarka okienna w całości wtórna : okna drewniane ościeżnicowe 4-skrzydłowe, wykonane wg. wzoru dawnych okien.

Stolarka drzwiowa -we wnętrzu zachowana część oryginalne stolarki: drzwi ramowo-płycinowe dwuskrzydłowe pełne. Nowe drzwi jednoskrzydłowe płycinowe pełne.

Drzwi zewnętrzne w wejściu głównym oryginalne dwuskrzydłowe ramowo-płycinowe pełne z prostokątnym naświetlem. Od strony tarasu Porte-Fenetre

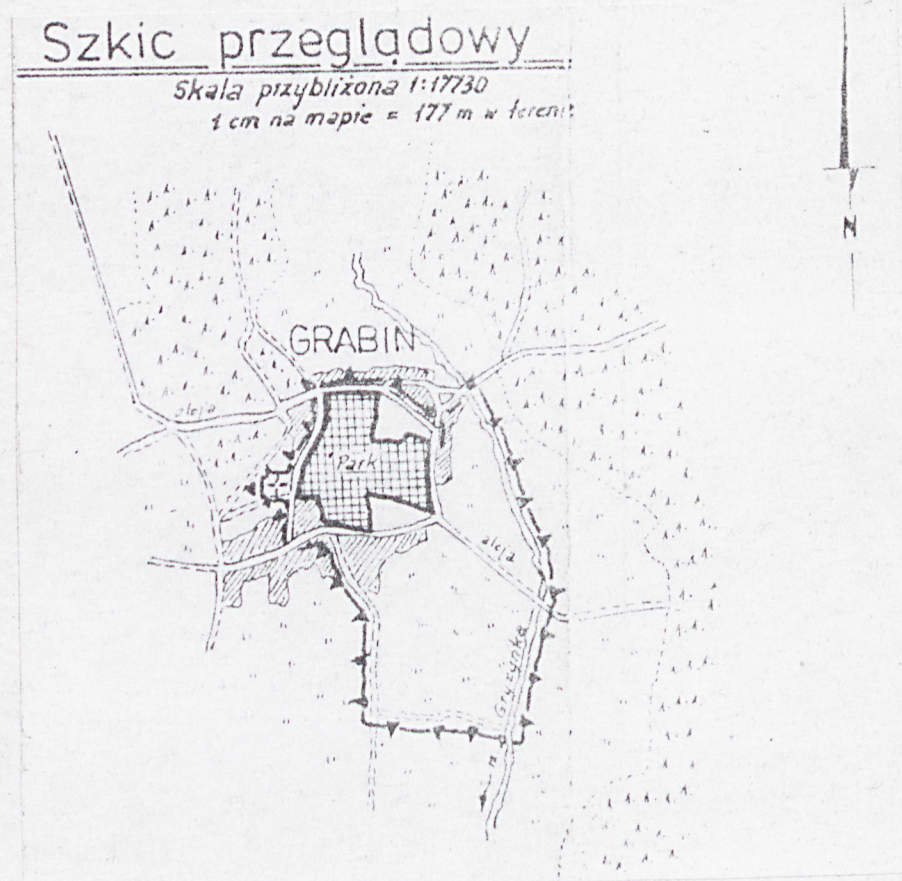
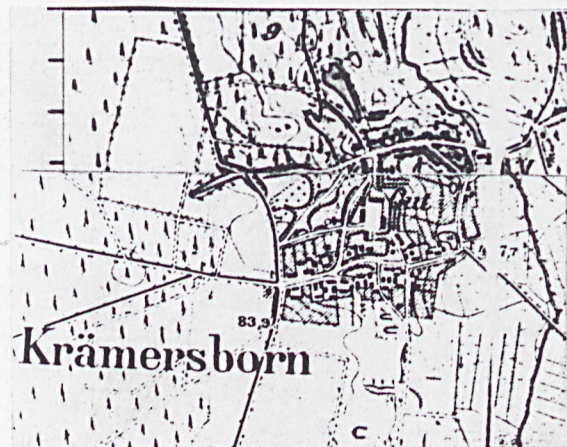
W salonie i przylegającym do niego od południa pomieszczeniu / w trakcie tylnym/ zachowały się sztukatorskie dekoracje na sufitach /prosta ramowa dekoracja i profilowanymi gzymsami. Ponadto w salonie zachował się prosty w formie kominek

Dwór wyposażony jest w instalację: elektryczną, odwadniającą /drenaż opaskowy/. Wentylację grawitacyjną i mechaniczną, wodno-kanalizacyjną i c.o.



Abb. 31. Grämersborn. Gutshaus.

1. Miejscowość	Grabin	4. Obiekt (nazwa jak w karcie)	5. Zawartość wkładki (nazwa materiału uzupełniającego)
2. Gmina	Bytnica	DWÓR	Plan założenia , mapa topograficzna wsi z k.
3. Województwo	Lubuskie		XIX w, dokumentacja fotograficzna : 1 Widok na elewacje frontowa i pd, 2. Wejście boczne od pd. /zabudowany taras/



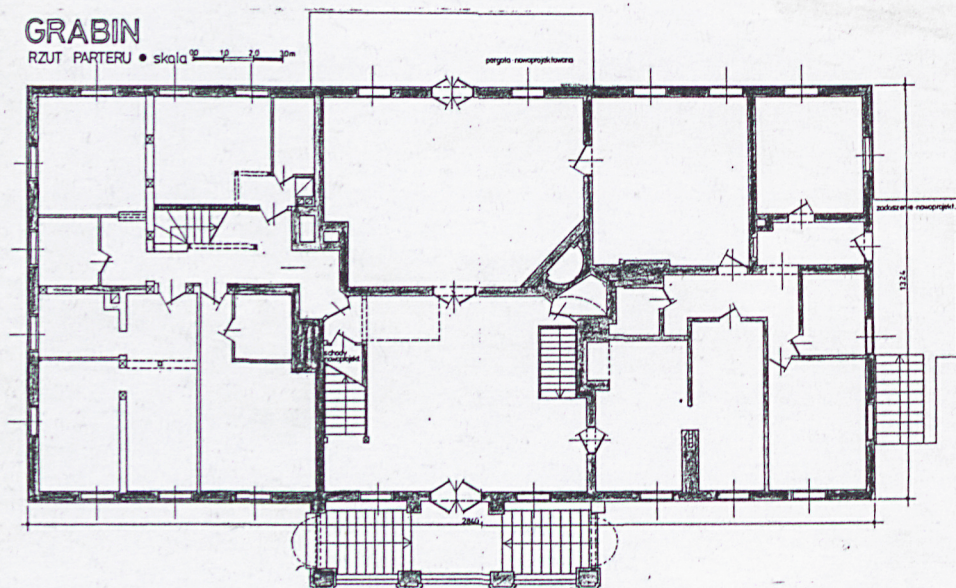
Wkładkę założył Barbara Bielinis-Kopeć
 Miejsce przechowywania negatywów arch. WO PSOZ w Zielonej Górze
 Wzór ODZ 1995 r.



2.

GRABIN

RZUT PARTERU • skala 1:50



<p>1. Miejscowość Grabin 2. Gmina Bytnica 3. Województwo Lubuskie</p>	<p>4. Obiekt (nazwa jak w karcie) DWÓR</p>	<p>5. Zawartość wkładki (nazwa materiału uzupełniającego) dokumentacja fotograficzna: 3.Kominek 4.Dekoracja sufitu salonu, 5-6.Elementy konstrukcyjne wieżby dachowej /poddasze/,7.Schody w holu</p>
---	--	---



3.



4.



5.



6.



7.

1. Miejscowość 2. Gmina 3. Województwo	Grabin Bytnica Lubuskie	4. Obiekt (nazwa jak w karcie) DWÓR	5. Zawartość wkładki (nazwa materiału uzupełniającego) dokumentacja fotograficzna: 8.Sklepienie w piwnicy,9.Wejście z holu do salonu,10.Drzwi główne, 11.Komin /boczna klatka schodowa/
--	-------------------------------	--	---



8

Wkładkę założył Barbara Bielinis-Kopeć
Miejsce przechowywania negatywów arch. WO PSOZ w Zielonej Górze
Wzór ODZ 1995 r.



9



10.



11.