

KOŁO

2.



pow. ZARY

Nr **500** data **20.05.1963**

Miejscowość Koło położona jest 6 km. na północ od Brodów, 3km. na południowy-zachód od Starosiedla oraz 15 km. na północny-zachód od Lub ska. **Pierwotnie wieś typu – okolnica**, obecnie wielodrożnica.

Kościół usytuowany w centrum wsi, na terenie dawnego cmentarza. **Świątynia orientowana**, murowana z kamienia polnego i cegły, tynkowana z wieżą od zachodu i pięcioboczną zakrystią od wschodu. Założony na rzucie wydłużonego prostokąta z zamkniętym trójbocznie prezbiterium. Bryła zwarta, wieżę zamkniętą hełmem z latarnią o pokryciu blachą ocynkowaną, nawę przekrywa dach dwuspadowy, nad prezbiterium trójspadowy kryty dachówką karpiówką.

Elewację zachodnią /il. / tworzy **wieża** w kształcie graniastosłupa zwężającego się na wysokości dachu /granistosłup o ściętych bokach/, a następnie przechodzącego w ośmiobok /il. /. Przykrywa ją **dach kopulasty** z ośmioboczną latarnią zamkniętą ostrym dachem namiotowym z kulą i horągiewką z wyciętą datą 1754 oraz sygnaturami HGVB /il. /. W przyziemiu, na osi środkowej mieści się wejście główne /il. /. **Drzwi** osadzone w otworze prostokątnym, obwiedzionym gładką opaską, zamkniętym łukiem kosзовym. **Stolarka drzwi** drewniana, dwuskrzydłowa o konstrukcji **ramowo-płycinowej** z płycinami wypełnianymi układanymi w "jodełkę" deskami /drzwi ramowo-deskowe/ z gładką listwą przymykową /il. /. W zworniku data 1896. Zwornik górną częścią wchodzi w biegnący powyżej profilowany gzyms. Na wysokości dachu elewacja zwęża się, a narożniki ścian zostały zakończone w tym miejscu uciosem. Powyżej, w węższej partii muru wieży dwa prostokątne okienka obwiedzione gładkimi opaskami. Okna szklone krzyżowo o drwnianych szczeblinach tworzących cztery kwatery. Następną część stanowi ośmiobok, z którego w elewacji zachodniej widoczne są trzy boki. Na środku mieści się większy otwór zamknięty łukiem kosзовym i wypełniony drewnianymi, poziomymi żaluzjami. W skośnym boku od strony południowej okrągły otwór częściowo zabity deskami. Dach kopulasty kryty blachą ocynkowaną układaną z kwadratowych płytek w romboidalny wzór. Z pierścienia kopuły "wyrasta" ośmioboczna latarnia, przepruta w co drugim boku otworem zamkniętym półkoliście. Latarnia urozmaicona gzymsowaniem biegnącym pod i nad otworem. Ostry dach namiotowy kryty blachą ocynkowaną.

Elewacja północna /il. / złożona ze ściany nawy oraz ściany wieży. Rozczłonkowana prostokątną częścią łoży kolatorskiej wystającą z elewacji na zasadzie ryzalitu. Dzieli ona elewację na dwie części. Partia zachodnia przepruta jest dwoma **oknami**, prostokątnymi, wydłużonymi zamkniętymi górną łukiem kosзовym. Są one dziesięciokwaterowe o każdej kwaterze podzielonej dodatkowo szczeblinami na cztery mniejsze kwatery. Okna otoczone gładką opaską dostosowaną do wykroju otworu. Pod połacią dachową gzyms profilowany. Ściana północna wieży analogiczna do zachodniej z tą różnicą, że w przyziemiu jest ślepa /bez otworu wejściowego/, a w węższej części mieści jedno, zamiast dwóch prostokątnych okienek.

Elewacja południowa /il. / przepruta czterema otworami okiennymi, takimi samymi jak opsane w elewacji północnej /il. /. W osi pierwszego i trzeciego okna, w połaci... **c.d. na wkladce nr 1**

Wieś wzmiankowana w 1357 roku, za sprawą burmistrza gubińskiego Zache, który obdarowany został lennem w "Kulowe". Podobnie Peter von Stradow i Hanke von Lieberose w 1367 roku nabyli posiadłość w "Kolaw" od gubińskiego mieszczanina Ticze Czegenfrasa.

W 1403 roku miejscowość wymieniana, jako "Colo". Natomiast **w 1429 roku** Ulryk von Biberstein sprzedał "Kolaw" Ulrichowi von Kalzkreuth. Do 1522 roku rezydowali tak książęta von Kohlo, a do 1590 von Kalzkreuth.

Także **von Dallwitzowie** w 1527 roku mieli w Kole swoją siedzibę, a od 1590 osiedlają się tam na stałe. Na przełomie roku 1742 i 1743 Koło nabywa Minister hrabia von Brühl. **Od 1346 roku** Koło było pod patronatem arcykapłana z Gubina. W 1832 roku jako wieś samodzielna. **Od 1687 do 1823 roku** działała tam rodzina **pastora Burdach**. Księgi kościelne istnieją od 1669 i od 1753 roku.

Kościół wybudowany został w latach 1731/33 przez gubińskiego mistarza murarskiego **Johanna Christoph Schultze** na bazie średniowiecznych murów. Wieża do wysokości kalenicy z kamienia polnego, a ośmioboczna nadbudowa pochodzi z roku 1753. Plan nadbudowy wykonał mistrz budowlany – **Haberlandt**. Nad wejściem głównym, w zworniku data - 1896 – byc może rok dotyczący prac remontowych. Nad drzwiami z wieży do wnętrza, od wewnątrz widniał napis: *detrahit eu apices turris pro h buma graves cens, reddidit eu plene praesens aceptor aestas 1753*. Pierwotnie kościół posiadał podłogę ceglana. **Ołtarz główny** ufundowany został przez hrabinę von Dallwitz z domu von Schönberg. Prace rzeźbiarskie wykonał natomiast **rzeźbiarz z Żar Christian Friedrich Dreysigmarck w 1732 roku**. **W 1741 ołtarz** został odnowiony przez malarza ... **C. d. na wkladce nr 1.**

13. Kubatura	14. Powierzchnia użytkowa	15. Przeznaczenie pierwotne	16. Użytkowanie obecne
4200 m ³	420 m ²	sakralne	sakralne
Spis ilustracji <ol style="list-style-type: none"> widok kościoła od południowego-zachodu plan sytuacyjny, skala 1:10000 mapa orientacyjna w skali 1:25 000 widok kościoła od północnego-zachodu, repr. z; patrz ikonografia, pkt. 23 obudowa schodów wiodących na emporę, repr. j.w. piec z wnętrza kościoła, repr. j.w. chrzcielnica w kształcie anioła, repr. j.w. rzut, repr. j.w. wnętrze kościoła, ambona, repr. j.w. wnętrze, widok na emporę organową, repr. j.w. ołtarz główny, repr. j.w. ołtarz, kwatera główna, repr. j.w. wnętrze, szafa ołtarza gotyckiego, repr. j.w. dzwon, repr. j.w. dzwon, repr. j.w. widok kościoła północnego –wschodu, repr. zdjęcia z 1966r. widok od zachodu, j.w. eidok od wschodu, j.w. widok od północnego-zachodu, j.w. rzut, skala 1:150 zdjęcie, wieża kościoła zdjęcie, wieża od wschodu, fragment zdjęcie, elewacja wschodnia zdjęcie, widok od północnego-zachodu zdjęcie, wieża, horągiewka z datą zdjęcie, wieża – elewacja zachodnia zdjęcie, wieża, fragment od strony zachodniej zdjęcie, stolarka drzwi głównych zdjęcie, okno zdjęcie, wnętrze, stolarka drzwi w kruchcie zdjęcie, wnętrze, prezbiterium zdjęcie, wnętrze loża kolatorska zdjęcie, wnętrze, empora organowa zdjęcie, widok wnętrza zdjęcie, wnętrze, ołtarz główny zdjęcie, wnętrze, naczółek loży kolatorskiej zdjęcie, wnętrze, płycina loży, fragment zdjęcie, wnętrze, płycina loży, fragment zdjęcie, wnętrze loży kolatorskiej, ślady po nieistniejącym stropie zdjęcie, wnętrze, narożnik – mur zagrzybiony 		19. Stan zachowania (fundamenty, ściany zewnętrzne, ściany wewnętrzne, sklepienia, stropy, konstrukcje dachowe, pokrycie dachu, wyposażenie i instalacje) <p>Wnętrze bardzo zawilgocone i zagrzybione. Zły stan techniczny loży kolatorskiej – brak belek stropowych, okna zamurowane, brak schodów na piętro loży. Brak większości dawnego wyposażenia.</p> <ul style="list-style-type: none"> fundamenty – nie badano ściany zewnętrzne – zawilgocenia i zasolenia, odpadają tynki ściany wewnętrzne – mocne zawilgocenia i zagrzybienia, cegła miejscami zlasowana, rozwarstwiona brak stropu w loży kolatorskiej więźba – stan zadowalający pokrycie dachu – stan dobry pokrycie wieży – stan zły, hełm pokryty blachą ocynkowaną, koroduje, wymaga wymiany 	
		20. Najpilniejsze postulaty konserwatorskie <p>Najpilniejsze jest osuszenie wnętrza kościoła. Następnie należy przemurować miejsca zagrzybione, a mur pokryć środkiem grzybobójczym stosowanym do cegieł. Następnie należy położyć nowe tynki zabezpieczające przed wilgocią. Wnętrze zakrystii oraz loża kolatorska kwalifikują się do podjęcia natychmiastowych prac konserwatorsko-remontowych. Należy założyć nowe stropy belkowe, odmurować okna, położyć nowe tynki.</p>	

<p>21. Akta archiwalne (rodzaj akt, numer i miejsce przechowywania)</p>	<p>24. Uwagi różne</p>
<p>5. Bibliografia</p> <p>Kowalski S. , Zabytki województwa zielonogórskiego. Zielona Góra 1987.</p> <p>Kubach, Seeger, Jung, Die Kunstdenkmäler des Kreises Sorau und der Stadt Forst. Berlin 1939, s.118-121.</p>	<p>25. Opracował</p> <p>tekst Izabela Zaleska, XI. 1998r.</p> <p>plany, rysunki wg Kubach, Seeger, Jung – Die Kunstdenkmäler des Kreises... s. 118-121.</p> <p>zdjęcia fotogr. Izabela Zaleska, XI.1998r.</p> <p>Miejsce przechowywania negatywów</p> <p>KARTA PO WYPEŁNIENIU PODLEGA OCHRONIE NA PODSTAWIE PRZEPISÓW PRAWA AUTORSKIEGO</p>
<p>23. Źródła ikonograficzne i fotograficzne (rodzaj, miejsce przechowywania, sygnatura)</p> <p>Kubach, Seeger, Jung, Die Kunstdenkmäler des Kreises Sorau und der Stadt Forst. Berlin 1939, s. 118-121.</p>	<p>26. Adnotacje o inspekcjach, informacje o zmianach (daty, imiona i nazwiska wypełniających)</p> <p>27. Załączniki</p>

1. Miejscowość	K O Ł O	4. Obiekt (nazwa jak w karcie)	5. Zawartość wkładki (nazwa materiału uzupełniającego)
2. Gmina	Brody	Kościół filialny p.w. Narodzenia NMP	c.d. pkt. 12 i 13
3. Województwo	zielonogórskie		

Johanna Antona Dreysigmarck. W pierwotnej wersji kolorystycznej ołtarz był marmoryzowany i złożony. Relief ze sceną Ukrzyżowania utrzymany był w kolorystyce zielono-czerwonej na brązowym tle ziemi oraz niebieskim nieba. Na drugim planie przedstawione było Jeruzalem. Dekoracji dopełniały akantowe uszaki, herby oraz Oko Opatrzności. Znani są także; patron – **Johann Casimir hrabia von Dallwitz, proboszcz J.Ch. Burdach, katecheta Martin Bähr, ojcowie kościoła Hans Turck, Michael Kummer z Koła, Christoph Schneeweiss, Jacob Talzeke**. Ołtarz był ośmioboczny z drewnianą balustradą z przodu z 28 balaskowymi tralkami, które marmoryzował J.A. Dreysigmarck. Na ołtarzu znajdował się wieszak na chusty z inicjałem; *J.C.P. Anno 1799*. Pierwotny ołtarz, szafiasty, jak pisze Kubach /bibl. poz. 2, str. 119/ znajdował się przed wojną w pałacu Brühla w Brodach. Na środku Koronacja Marii. Po obu stronach św. Katarzyna i Barbara. Na skrzydłach bocznych dwunastu apostołów. Prawdopodobnie ołtarz pochodził z połowy XV wieku. W kościele znajdowała się **chrzcielnica** w postaci anioła z drewna złożonego o wysokości 135 cm. Anioł trzymał cynową misę chrzcielną. Ufundowany został przez **Johanna Adolfa von Dallwitz** niedługo po ukończeniu budowy kościoła. **Ambona ufundowana została w 1741 roku** przez hrabinę von Dallwitz z domu Witztum. Ambona zamknięta była baldachimem, na środku którego stała rzeźba Chrystusa. Na tylnej ścianie malowana była drapowana zasłona. Prospekt **organowy** z 1833 roku. Za ołtarzem stał **konfesjonał** ufundowany przez **Christopha von Burgsdorff**. Drzwi konfesjonału zdobione były akantem. Z dwóch stron ołtarza znajdowały się schody na obiegające kościół empory. Drzwi oddzielające schody od przestrzeni ołtarzowej posiadały malowane szybki. Empory były dwukondygnacyjne. Po stronie północnej **łóża kolatorska**, przeszklona z dekoracyjnymi płycinami wykonanymi przez współpracownika Chultza – sztukatora. We wnętrzu łóża kolatorskiej znajdowały się dwa skórzane fotele. W **zakrystii** znajdował się **stół z XVII wieku** oraz **krzesło z herbem odcisniętym w skórze, z początku XVIII wieku**, szafa z XVIII wieku oraz **piec jasno glazurowany także z XVIII wieku**. Drzwi na strychu średniowieczne z okuciami oraz zamkiem skrzynkowym. Ponadto na wyposażenie kościoła składało się: **krzyż ołtarzowy, drewniany, wysokości 28 cm z XVIII wieku, obraz proboszcza Johanna Christiana Burdach /1688-1700/ - olej na płótnie 74 x 92 cm. Odnowiony w 1937 roku przez malarza Donadini z Drezna. Kielich srebrny pozłacany, 17,5 cm. wysoki pochodzący z XV wieku. Wraz z kielichem patena o średnicy talerza 15 cm. Kielich złożony o wysokości 18 cm o nóżce zdobionej rautami. Z końca XIV wieku. Do kielicha patena o średnicy 14 cm. Kielich cynowy o wysokości 12,5 cm wraz z pateną zdobioną liliami. Na patenie napis "MMH 1699". Okrągły pojemnik na Hostie, srebrny z napisem "FVDH. AEGW. 1692". Dwa **cynowe dzbany** zdobione akntem. Dzbany z napisami "ASR 1718". **Cynowa misa** chrzcielna w formie muszli z napisem "SCB 1762". Dwa **cynowe lichtarze** na trójnogach zdobione lwimi głowami, 59 cm wysokie z podpisem "George Heilentz Anno 1747". **Dwuramienny cynowy lichtarz** z początku XVIII wieku. **Mały mosiężny lichtarz** z trzema i sześcioma ramionami **ufundowany w 1779 roku przez Georga Lauk**. **Dzwon** – 68 cm średnicy z napisem "*his goth maria beroth aus aller noth.* ". **Dzwon** o średnicy 105 cm. z napisem "*Anno domini mille cccc° xcxxi /1441?/ a nom. nicolaus junghe mersche sancta s spiritus o rer glorie veni cum pace*". Na brzuchu dzwonu lilie oraz orzeł. **Dzwon** o średnicy 87 cm z napisem "*Soli Deo Gloria*" wykonany przez Christiana See z Berlina. Na dzwonie także napis z nazwiskiem **partona – Johanna Casimira hrabiego von Dallwitz oraz proboszcza Andreasa Johanna Christ. Burdach**. Oprócz tego data 1722. Ponadto znajdowała się tam **tablica nagrobna proboszcza Andreasa Burdach /ur. 1638 zmarł w wieku 85 lat/ oraz płyta nagrobna Christiany Elisabeth Burdach z domu Petri /1751-1790/**.**

Po wojnie parafia w Brodach obsługiwana była przez kapłana z Lubka. Jako samodzielna parafia od 1952 roku, pierwotnie jedynie z kościołami w Dłużku i Kole oraz kaplicą w Zasiakach. Następnie doszły kościoły w Jeziorach Dolnych oraz Bieczu.

Wkładkę założył Izabela Zaleska

Miejsce przechowywania negatywów arch. WO PSOZ w Zielonej Górze

Wzór ODZ 1995 r

c.d. pkt. 13

dachowej "wole oczy" doświetlające strych. W południowej elewacji wieżowej niewiele ponad poziomem gzymsu wieńczącego ścianę nawy znajduje się małe, prostokątne okienko. Pozostałe otwory, jak w opisie powyżej. Pierwotnie przed pierwszą oraz między trzecią i czwartą osią mieściły się w przyziemiu otwory wejściowe, zamurowane obecnie, a od wewnątrz zostawione w formie blend.

Elewacja wschodnia /il. / trójboczna z przylegającą parterową, pięciobokczną zakrystią na osi. Boki elewacji przepruwają długie okna, zamknięte łukiem koszowym, analogiczne jak wcześniej opisane. Trzy ściany zakrystii przeprute prostokątnymi oknami otoczonymi gładkimi opaskami. Okna czterokwaterowe osłonięte od zewnątrz kratami. Ścianę zakrystii zamyka gzyms profilowany. Poyżej dach namiotowy, pięciospadowy. Nad prezbiterium dach trójspadowy.

Wieża cyklinowana. Gładkie partie muru tylko na narożach oraz opaskach otworów. Pozostałe ściany kościoła gładkie.

Wnętrze salowe, poprzedzone kruchą pod wieżą. Z kruchty prowadzą do nawy **drzwi** dwuskrzydłowe osadzone w otworze zamkniętym łukiem odcinkowym. Stolarka drzwi ramowo-płycinowa z listwą przymymkową profilowaną wałkowo, otwierana do wewnątrz kościoła /il. /. Każde skrzydło podzielone na dwie płyciny /dolne prostokątne, a górne w kształcie trapezu prostokątnego/. Ozdabiają je lustra w formie prostokąta o wklęsłych narożach. W drzwiach kalamka metalowa z dekoracyjnym okuciem. W skrzydle prawym zachowane romboidalne okucie ozdabiające ramiak poziomy oddzielający płyciny. Od wewnątrz drzwi z bogato kutym zamkiem oraz **kutymi zawiasami** pionowymi z hakiem /tzw. polskie/. W górnej części skrzydła prawego /patrząc od wnętrza nawy/ zasuwka blokująca otwieranie. W narożu północno-zachodnim **schody** prowadzące na emporę organową. Schody drewniane, **zabiegowe**. **Empora organowa** /il. / wsparta na dwóch, gładkich kolumnach oraz dwóch słupach przyściennych. Balustrada **empory balaskowa** o tralkach toczonych jednolalkowych z wieloma pierścieniami. Przy ścianie zachodniej, na prawo od wejścia stoi **konfesjonał**, trójdzielny, z miejscem dla kapłana pośrodku ozdobiony fryzem kostkowym oraz zwieńczony ażurowym ornamentem w postaci stylizowanej korony. Część ściany północnej, przy prezbiterium zajmuje obudowana **łóża kolatorska** ozdobiona sztukateriami /il. / zamknięta trójkątnym tympanonem /il. /. Łóża trójosiowa, dwukondygnacyjna, mieszcząca w parterze wejście /drzwi drewniane, prostokątne, deskowe/, a na piętrze trzy okna w szkleniu krzyżowym, ale z otwieralnymi tylko dolnymi kwaterami. Górne stałe przeszklone małymi szybami w szkleniu krzyżowym, szczeblinowym, czterokwaterowym. W dolnych brakuje obecnie podziałów szczeblinowych. Okna oddzielają cztery pilastry /alternacja rozpoczyna się i kończy na pilastrach/. Głowice akantowo-wolutowe nawiązujące do kompozycji. Pod strefą okien pas trzech płycin wypełnionych ornamentem roślinnym (kratka regencyjna z kwiatkami, stylizowane liście akantu, ornament wstęgowo-cegowy, esownice) /il. /, a w płycinie środkowej /il. / dodatkowo motyw kampanulli. Zwieńczenie trójkątne flankują woluty, a wypełniają dwa herby w rolwerkowych kartuszach oddzielone od siebie ornamentem kandelabrowym. Dodatkowo kartusze podtrzymują postacie zoomorficzne /lwy z ludzkimi głowami/. Nad herbami ażurowa korona. Tympanon zamyka profilowany gzyms. **Wnętrze łóży** pozbawione stropu belkowego, ściany częściowo bez tynku, zwilgocone i zagrzybione. Z parteru prowadzą schody drewniane na emporę. **Posadzka łóży kolatorskiej ceglana**. Obok łóży, na lewo od ołtarza głównego znajduje się ambona o wielobocznym koszu, bez ozdób i baldachimu. Prowadza na nią proste, drewniane schody jednobiegowe. W trójbocznie zamkniętym prezbiterium ustawiony jest **ołtarz** główny, manierystyczny. Konstrukcja kolumnowa flankowana uszakami zdobionymi złożonym oramentem akantowym. Kolumny gładkie z głowicami kompozytowymi, złożonymi. Wspierają one belkowanie z fryzem roślinnym oraz gierzowanym gzymsem nad którym rozpina się promienista Gloria udekorowana chmurkami oraz anielskimi główkami i siedzącymi puttami. Kwaterę między kolumnami wypełnia obraz przedstawiający Matkę Boską z Dzieciątkiem /kopia obrazu częstochowskiego/. Wnętrze przykryte stropem belkowym z podsufitką. Sufit ozdobiony płyciną obwiedzioną profilowaną listwą. Na styku ścian i sufitu – fasetka. Posadzka z lastriko. Wnętrze oświetlają prostokątne okna zamknięte łukiem koszowym. Stolarka okien drewniana opisana w elewacjach.

Wg zachowanych **przekazów ikonograficznych** oraz opisu wyposażenia /patrz bibl. poz. 2/ wynika, że wnętrze zostało znacznie zubożone. Brak większości wyposażenia oraz wystroju. Istniejący pierwotnie wokół kościoła cmentarz został pod zlikwidowany. Kościół posiada instalację elektryczną.

KOŁO

1. Miejscowość.

Brody

2. Gmina

3. Województwo **zielonogórskie**

4. Obiekt (nazwa jak w karcie)

Kościół filialny, p.w. Narodzenia NMP

5. Zawartość wkładki (nazwa materiału uzupełniającego)

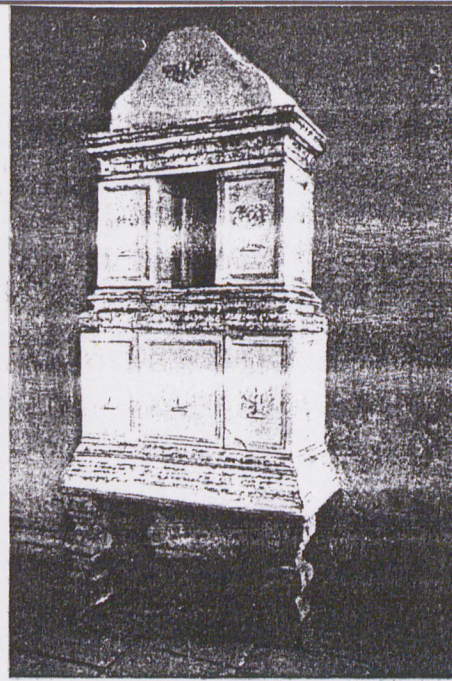
ikonografia



4.



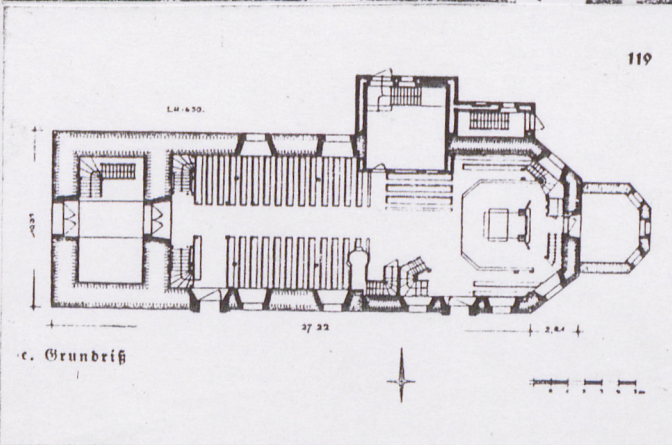
5.



6.



7.

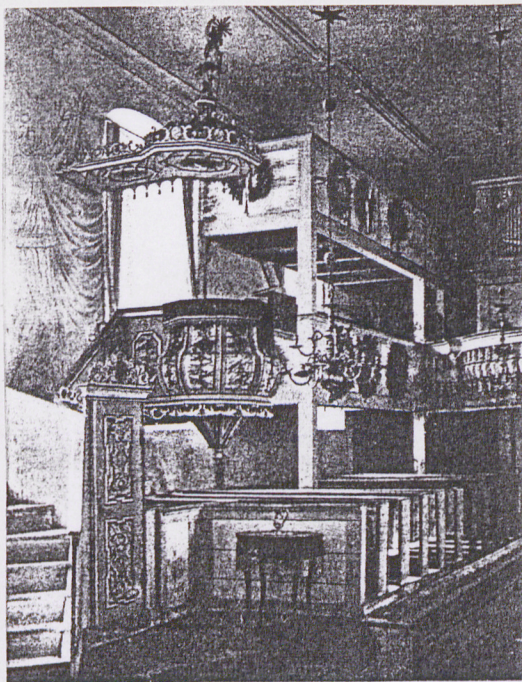


8.

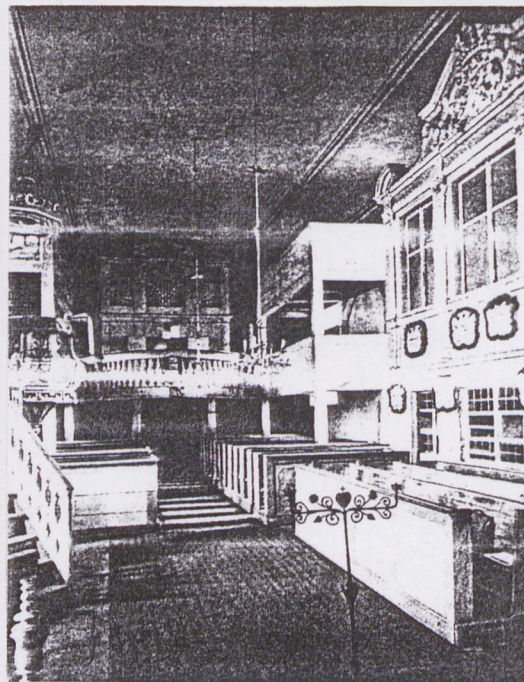
Izabela Zaleska, XI.1998r.

Wkładkę założył:
(imię, nazwisko, data)

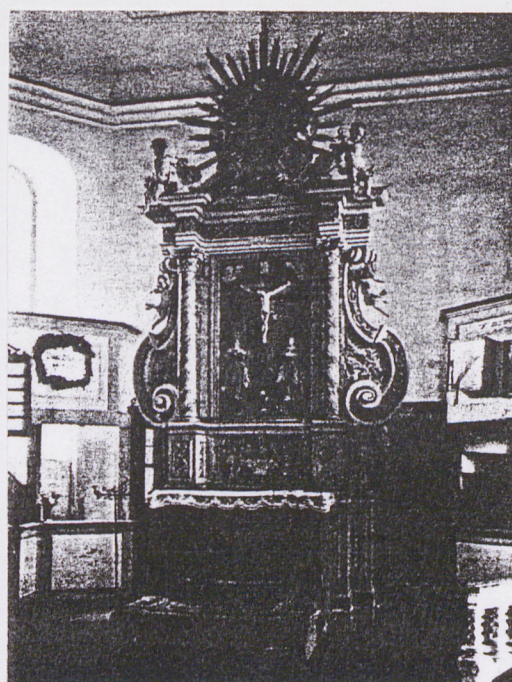
Miejsce przechowywania negatywów:



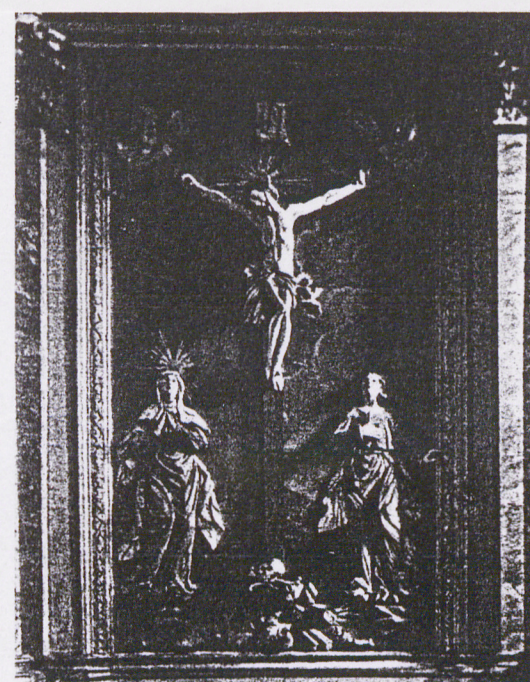
9.



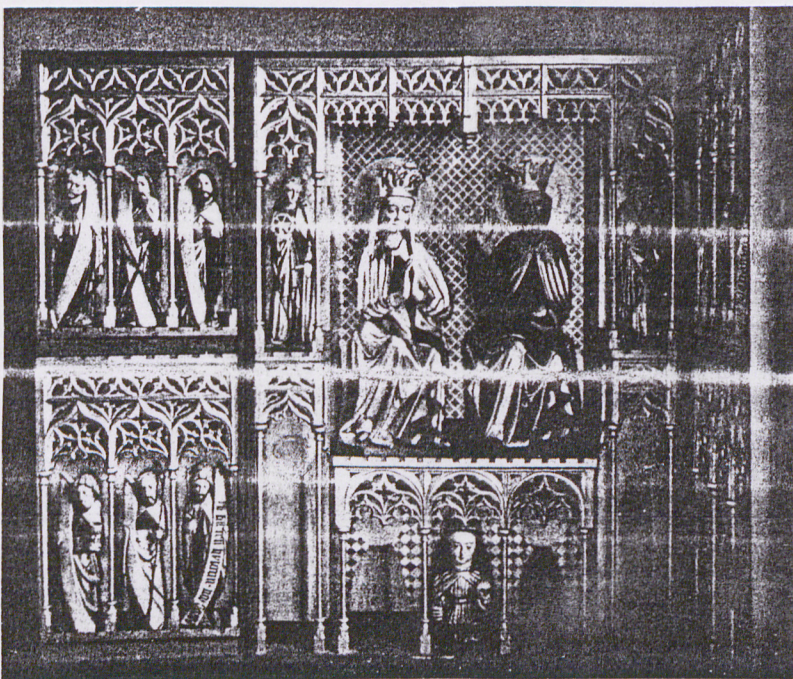
10.



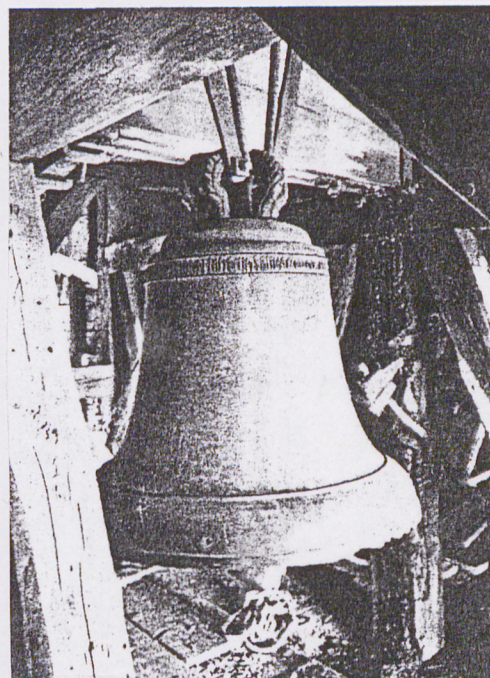
11.



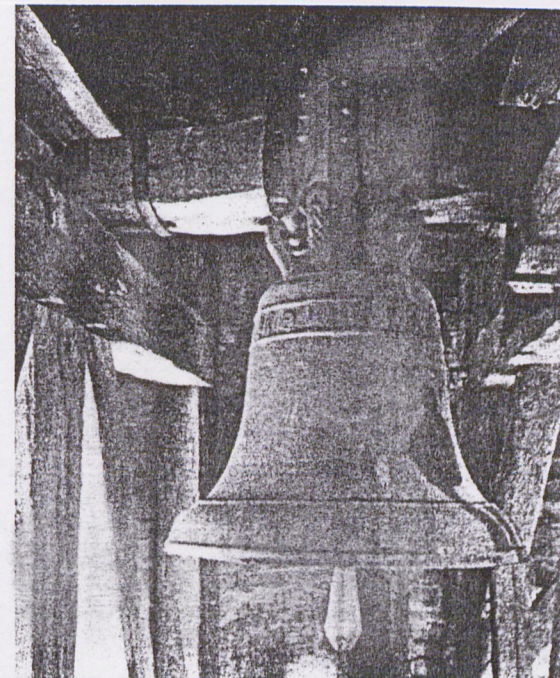
12.



13.



14.



15.

1. Miejscowość	KOŁO	4. Obiekt (nazwa jak w karcie)	5. Zawartość wkładki (nazwa materiału uzupełniającego)
2. Gmina	BRODY	Kościół filialny p.w. Narodzenia NMP	ikonografia, rzut
3. Województwo	zielonogórskie		



16.



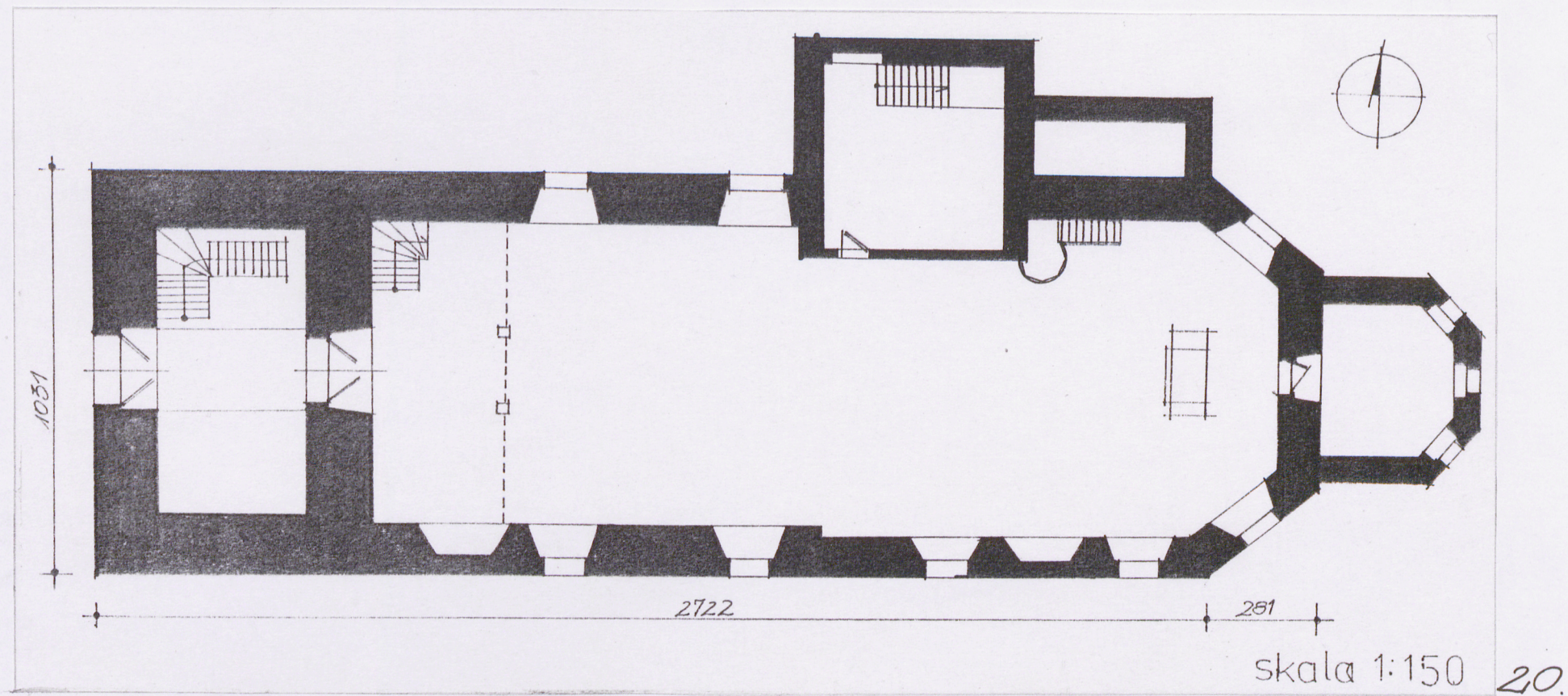
17.



18.



19.



1. Miejscowość..... **KOŁO**
 2. Gmina..... **Brody**
 3. Województwo..... **zielonogórskie**.....

4. Obiekt (nazwa jak w karcie)

Kościół filialny, p.w. Narodzenia NMP

5. Zawartość wkładki (nazwa materiału uzupełniającego)

zdjęcia

21.



22.



23.

Izabela Zaleska, XI.1998r.

Wkładkę założył:
 (imię, nazwisko, data)

Miejsce przechowywania negatywów:

Wzór ODZ 1995 r.



24.



26.



25.



27.

1. Miejscowość.	KOŁO	4. Obiekt (nazwa jak w karcie)	5. Zawartość wkładki (nazwa materiału uzupełniającego)
2. Gmina	Brody	Kościół filialny p.w. Narodzenia NMP	zdjęcia
3. Województwo	zielonogórskie		



28.



29.



30.

Wkładkę założył: **Izabela Zaleska, XI.1998r.**
 (imię, nazwisko, data)

Miejsce przechowywania negatywów:



31.



32.



33.



34.

1. Miejscowość.....	KOŁO	4. Obiekt (nazwa jak w karcie)	5. Zawartość wkładki (nazwa materiału uzupełniającego)
2. Gmina.....	Brody	Kościół filialny p.w. Narodzenia NMP	zdjęcia
3. Województwo.....	zielonogórskie		



35



36.



37.

Wkładkę założył: **Izabela Zaleska, XI. 1998r.**
(imię, nazwisko, data)

Miejsce przechowywania negatywów:

Wzór ODZ 1995 r.



38.



39.



40.