

1. Obiekt :

31/9

**KOSZARY PAŁACOWE II (południowe)**

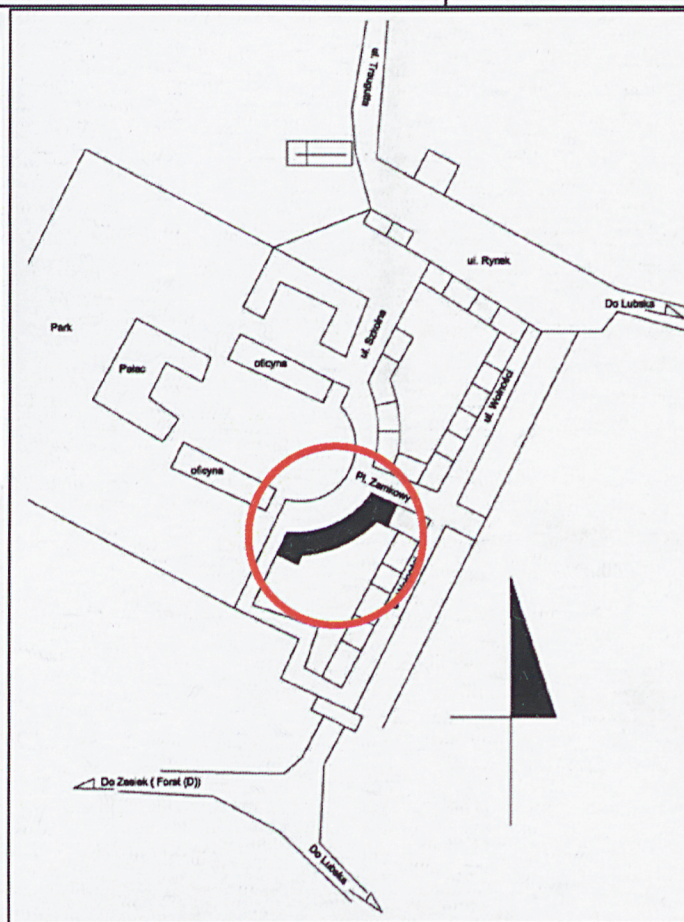
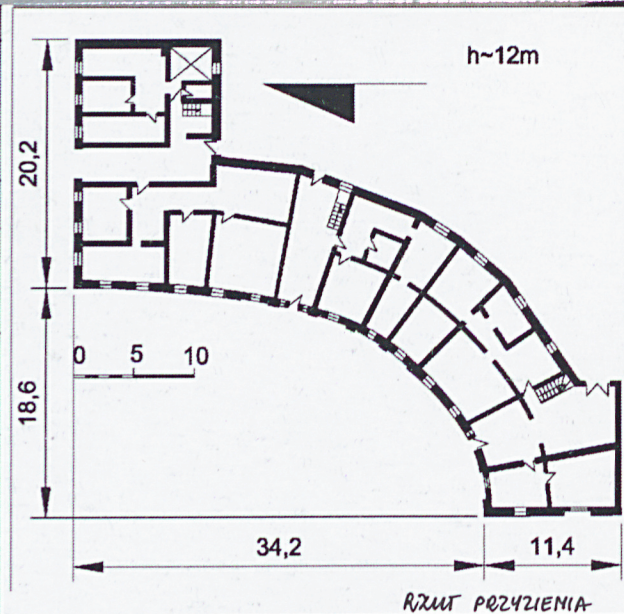
2. Czas powstania

ok. 1745 r.

3. Miejscowość:

**BRODY**

11. Zdjęcia, rzut, przekrój, sytuacja, orientacja



PLAN ORIENTACYJNO-SYTUACYJNY

4. Adres Pl. Zamkowy nr 6,  
nr hipoteczny dz. nr 190/16, KW 25794  
Pl. Zamkowy nr 12  
dz. nr 190/12, KW 25048  
pl. Zamkowy nr 14  
dz. nr 190/11 KW24096

5. Przynależność administracyjna  
województwo Lubuskie  
gmina Brody  
powiat żarski

6. Poprzednie nazwy miejscowości  
**Pförtten**

7. Przynależność administracyjna  
przed 01.01 1999r.  
województwo zielonogórskie  
powiat Lubsko

8. Właściciel i jego adres:  
Gmina Brody  
Ul. Rynek 2  
68-343 Brody

9. Użytkownik i jego adres.  
Patrz wkładka nr 1.

10. Rejestr zabytków  
Nr 2691 z dnia 08-04-1977



12. Autorzy, historia obiektu, określenia stylu.

Brody, jako centrum rozległych dóbr rycerskich, z nadania rodu Bibersteinów otrzymały w 2 połowie XV wieku prawa miejskie. Założenie urbanistyczne z małym, wydłużonym rynkiem przy trakcie komunikacyjnym z Gubina do Lubuska, nie rozwinęło się w znaczny ośrodek. Trwający 23 lata okres dużego ożywienia miasteczka nastąpił w 1740 roku, gdy kupił je wraz z kluczem dóbr hr. Henryk Brühl, wpływowy magnat na dworze Augusta III króla Polski i elektora Saksonii. Nowy właściciel zatrudnił krajowego architekta Saksonii K. Knöffela, zlecając mu przebudowę pałacu oraz budowę towarzyszących obiektów i otoczenia w duchu baroku. Według jego projektu powstało rozległe założenie pałacowo-ogrodowe i powiązany z nim nowy sektor miasteczka. Składał się on z dwu nowo powstałych ulic, z których jedna wytyczona została na osi pałacu (Zamkowa), a druga (Wolności) prostopadłe do niej. Zgodnie z zasadami barokowej urbanistyki powstał harmonijny układ przestrzenny oparty o reguły symetrii i osiowości. Piętrowe domy zwartej zabudowy ulicy o obecnej nazwie Plac Zamkowy mieściły się mieszkania ważniejszych osób ze służby dworskiej, a ich zarysowane linią wklęsłą skrzydła boczne przeznaczone były na koszary dla przybocznej straży Brühla. Z czasem zamieszkała w nich inna służba pałacowa, a jeszcze później zwykli mieszczanie. Budynki dawnych koszar zachowały bez większego uszczerbku pierwotny wygląd prostej architektury czasów baroku, zubożonej usunięciem pasmowego gzymsu kordonowego.

Po 1945 r. budynek przeszedł na własność Skarbu Państwa. Do I.70-tych XX w. był tylko częściowo zamieszkały, wówczas przeprowadzono remont z adaptacją na mieszkania – które mieszczą się tu do dzisiaj. W I. 90-tych budynek przeszedł na własność Gminy.

13. Opis (sytuacja, materiał i konstrukcja, rzut, bryła, elewacje, wnętrza, wyposażenie, instalacje)

**Sytuacja:** budynki dawnych koszar położone są na wprost bramy pałacowej, po obu stronach ulicy o nazwie Plac Zamkowy, w miejscu gdzie przechodzi ona w mały plac przed bramą pałacową. Obiekty te, o wklęsłe wykreślonych skrzydłach, zamykają plac od strony miasta półkolistą linią, powtarzającą obrys oddalonego o 40 metrów pałacowego parkanu z bramą na dziedziniec. Koszary II usytuowane po południowej stronie placu, składają się z dwóch segmentów: głównego o planie wygiętym w łuk odcinkowy i prostokątnego, ukierunkowanego na wschód. **Ściany:** budynek murowany z cegły na zaprawie wapiennej, otynkowany. Pierwotne tynki wapienne gładkie pokryte są wtórną warstwą nakrapianych tynków cementowych. Ścianki działowe z cegły ceramicznej pokryte tynkiem. Na strychu ścianki deskowe i z płyty paździerzowej. **Sklepienia i stropy:** nad wszystkimi kondygnacjami stropy drewniane, belkowe ze ślepym pulapem, a tam gdzie przeprowadzono remont strop z płyt betonowych WPS. Na parterze, w jednym pomieszczeniu zachowało się ceglane sklepienie krzyżowe. Wieżba dachowa: drewniana wieszarowa. **Dach:** kryty dachówką karpiówką kładzioną podwójnie w koronkę. **Posadzki, podłogi:** w części remontowanej posadzki betonowe pokryte panelami, wykładziną PCV, nie wyremontowanej części płytki ceramiczne w sieni, a w pozostałych pomieszczeniach również na strychu, podłogi deskowe, panele. **Schody:** na wszystkie kondygnacje prowadzą schody dwubiegowe łamane. W części remontowanej w 2 połowie XX wieku, wprowadzono schody z betonu z metalową prętową balustradą o policzkach ceglanych, deskowanych. **Otwory drzwiowe:** pierwotne otwory wjazdowe zamknięte łukiem odcinkowym zamurowano pozostawiając wejścia o nadprożu płaskim (pojedyncze odcinkowym), gdzie wprowadzono jednoskrzydłową stolarkę drewnianą, plicynową. Płyciny, od zewnątrz, wzbogacono klepkami ułożonymi w jodelkę, pozostawiając od wewnątrz, deski. Drzwi zawieszono na zawiasach pasowych z zasuwą górną i dolną. Nad drzwiami, o łuku odcinkowym, przeszklone nadświetle podzielone na pola pionowymi szprosami. Są też drzwi wejściowe jednoskrzydłowe z PCV i płytowe (pilśniowej) z zamkiem skrzynkowym (na podwórze). Drzwi dzielące sieni o płaskim nadprożu, współczesne w drewnianej framudze dwuskrzydłowe, na zawiasach czopowych z wpuszczanym zamkiem i zasuwami górną i dolną. Pozostałe drzwi o nadprożach płaskich, drewniane, jednoskrzydłowe, plicynowe, a także z płyty pilśniowej, niektóre w górnej części przeszklone, na zawiasach czopowych z zamkiem skrzynkowym. Pod schodami drzwi schowka o nadprożu płaskim jednoskrzydłowe, deskowe na zawiasach czopowych wbijanych. **Okna:** w klatce schodowej a wszystkich kondygnacjach o nadprożach płaskich (odcinkowe w klatce z drewnianymi schodami) z luksferami. Pozostałe okna o nadprożach płaskich od zewnątrz i odcinkowych od wewnątrz z drewnianą stolarką dwudzielną dwupoziomową, zespoloną na zawiasach czopowych z podwójną zaczepką. W wielu wypadkach utworzono płaskie nadproża i wstawiono okna z PCV jednodzielne, jednopoziomowe, niekiedy wprowadzając szprosy w układzie krzyżowym. Okna w dachu metalowe jednopolowe. **Rzut:** budynek założony na rzucie w kształcie odcinkowego, przechodzącego pod kątem w prostokąt. W dwutraktowym układzie wnętrza komunikację zapewniają przelotowe sienie, z których wejścia do mieszkań parteru. W sieniach znajdują się również schody prowadzące na piętro.

C.d. opisu na wkładce nr 1.



14. Kubatura	15. Powierzchnia użytkowa	16. Przeznaczenie pierwotne	17. Użytkowanie obecne
Ok. 6000 m <sup>3</sup>	1788 m <sup>2</sup>	Mieszkalne	Mieszkalne
18. Prace budowlane i konserwatorskie, ich przebieg i dokumentacja.  Remonty wykonane w latach 60 i 70-tych XX wieku dotyczyły pokrycia dachowego, blacharki oraz instalacji. W latach 70-tych XX wieku, gdy naprawiano tynki obiektu usunięty został pasmowy gzyms kordonowy. W latach 1988-1989 remont dotyczył modernizacji wewnętrznej infrastruktury mieszkań – wymieniono wówczas wszystkie klatki schodowe na nowe.		19. Stan zachowania (fundamenty, ściany zewnętrzne, ściany wewnętrzne, sklepienia, stropy, konstrukcje dachowe, pokrycie dachu, wyposażenie i instalacje)  <u>Fundamenty</u> : częściowo zawilgocone. <u>Ściany zewnętrzne</u> : wygląd elewacji rozbity przez dokonywane przez lokatorów fragmentaryczne renowacje. Powierzchnia ścian pociemniała z licznymi plamami w niższych partiach. <u>Sklepienia i stropy</u> : stan dobry. <u>Konstrukcja dachowa</u> : częściowo zawilgocona. <u>Pokrycie dachu</u> : nieznaczne ubytki. <u>Wyposażenie i instalacje</u> : brak danych.	
		20. Najpilniejsze postulaty konserwatorskie  Wskazana renowacja elewacji przez usunięcie wtórnych warstw tynków i przywrócenie dawnych gładkich. Proponuje się, o ile badania stratygraficzne nie wykażą pierwotnej kolorystyki, zastosowanie kolorystyki stosowanej w okresie budowy obiektu. Należy osuszyć fundamenty i dolne partie ścian budynku. Uzupełnić braki w pokryciu dachowym, w dalszej perspektywie należy przełożyć istniejące pokrycie lub wymienić na nowe. Równocześnie należy przeprowadzić remont więźby dachowej.	



<p>21. Akta archiwalne (rodzaj akt, numer i miejsce przechowywania)</p> <p>Nie natrafiono na archiwalia w Oddziale Archiwum Państwowego w Żarach.</p>	<p>24. Uwagi różne</p>
<p>22. Bibliografia</p> <ol style="list-style-type: none"> <li>1. Kubach H.E., Seeger J., Jung W. <i>Kunstdenkmaler des Kreises Sorau und Stadt Forst</i>. Berlin 1939.</li> <li>2. Drozdek. M.E. <i>Rezydencja w Brodach Żarskich. Przemiany i rozwój przestrzenny od XVII do XX wieku</i>. (w:) <i>Kultura krajobrazu Środkowej Europy, Zielonogórskie studia łżyckie</i>, pod red. T.Jaworski, tom.IV, UZ, 2005.</li> <li>3. <i>Heinrich Graf von Brühl und die Herrschaft Forst-Pforten</i>. Forst 2003.</li> </ol>	<p>25. Opracowała:</p> <p>Tekst mgr inż. Monika Drozdek</p> <p>Plany, rysunki mgr inż. Monika Drozdek</p> <p>Zdjęcia fotograficzne mgr inż. Monika Drozdek</p> <p>Miejsce przechowywania negatywów Płyta CD w archiwum WUOZ w Zielonej Górze</p> <p>KARTA PO WYPEŁNIENIU PODLEGA OCHRONIE NA PODSTAWIE PRZEPISÓW PRAWA AUTORSKIEGO</p>
<p>23. Źródła ikonograficzne i fotograficzne (rodzaj, miejsce przechowywania, sygnatura)</p> <ol style="list-style-type: none"> <li>1. W ww. publikacjach.</li> <li>2. il. 1 – Archiwum Państwowe w Zielonej Górze z siedzibą w Starym Kisielinie.</li> <li>3. Karta zielona archiwum WUOZ w Zielonej Górze.</li> <li>4. Mapa topograficzna oraz skan pocztówki w zbiorach autorki.</li> </ol>	<p>26. Adnotacje o inspekcjach, informacje o zmianach (daty, imiona i nazwiska wypełniających)</p> <p>27. Załączniki</p> <p>Wkładka nr 1 – Opis pkt 9 i c.d. pkt 13.</p> <p>Wkładka nr 2 – Dokumentacja kartograficzna i ikonograficzna.</p> <p>Wkładka nr 3 - Dokumentacja fotograficzna.</p>



**WKŁADKA DO KARTY ZABYTEKÓW ARCHITEKTURY I BUDOWNICTWA**
**ZAŁĄCZNIK NR 1.**

1. Miejscowość 2. Gmina 3. Województwo	<b>BRODY</b> <b>Brody</b> <b>Lubuskie</b>	4. Obiekt (nazwa jak w karcie)	5. Zawartość wkładki (nazwa materiału uzupełniającego)
		<b>KOSZARY PAŁACOWE II ( południowe).</b>	<b>Opis pkt 9 i c.d. pkt 13.</b>

**Pkt 9.**

Plac Zamkowy nr 6.

Współużytkownik wieczysty:

1. Lokal nr 1 - Tomaszewska Grażyna i Tomaszewski Jan, pl. Zamkowy 6 m.1, Brody;
2. Lokal nr 2 - Sławińska Marlena, pl. Zamkowy 6 m.2, Brody;
3. Lokal nr 3 - Wiśnik Ewa i Wiśnik Jerzy, pl. Zamkowy 6 m.3, Brody;
4. Lokal nr 4 - Jaros Elżbieta, pl. Zamkowy 6 m.4, Brody;
5. Lokal nr 5 - Maćkowiak Radosław, pl. Zamkowy 6 m.5, Brody;

Plac Zamkowy nr 12.

Współużytkownik wieczysty:

1. Lokal nr 2a - Zdobyłak Ewa i Zdobyłak Kazimierz, pl. Zamkowy 12 m.2, Brody;
2. Lokal nr 1- Rękas Aleksandra, Rękas Zbigniew, pl. Zamkowy 12 m.1., Brody;
3. Lokal nr 2 - Orlon Bogumiła, Mylina 14, 66-620 Gubin;  
Orlon Tadeusz, pl. Zamkowy 12 m.2, Brody;
4. Lokal nr 3 - Kliczkowska Maria i Kliczkowski Grzegorz, pl. Zamkowy 12 m.3
5. Lokal nr 4 - Zdobyłak Ewa i Zdobyłak Kazimierz, pl. Zamkowy 12 m.2, Brody;

Plac Zamkowy nr 14.

Współużytkownik wieczysty:

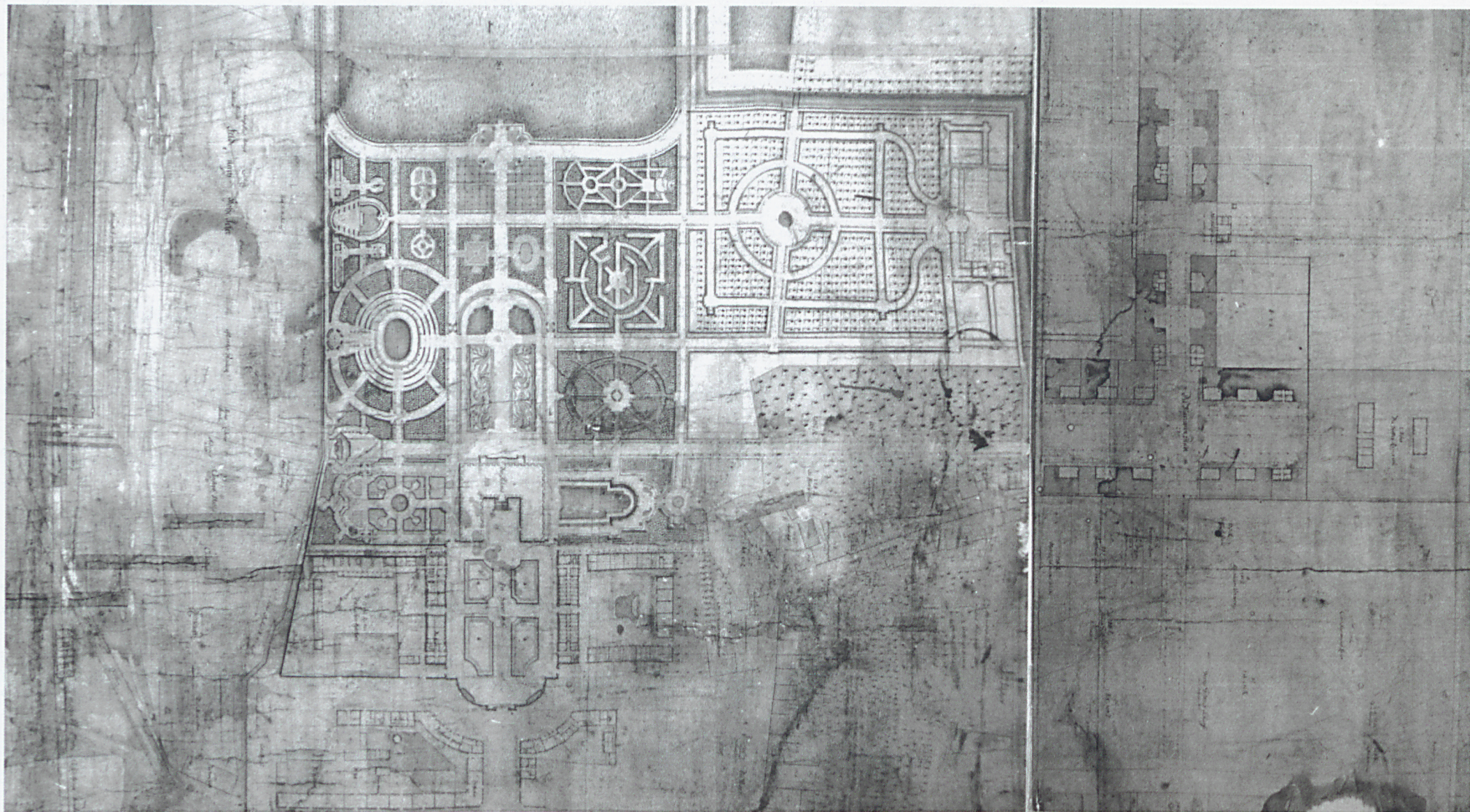
1. Lokal nr 1 – Surma Piotr, Pl. Zamkowy 14 m.1, Brody;  
Warchoł Beata, Pl. Zamkowy 14 m.1, Brody;
2. Lokal nr 3 – Szybajło Urszula, Szybajło Edward, Pl. Zamkowy 14 m.3, Brody;
3. Lokal nr 4 – Piekło Daniel, Pl. Zamkowy 14 m.4, Brody

Administrator budynku – Zakład Gospodarki Komunalnej i Mieszkaniowej, Ul. Kilińskiego 4, Brody.

**C.d. opisu pkt 13.**

Bryła: wydłużona bryła obiektu składa się z dwu członów, różnych kształtem lecz jednolitych gabarytów, piętrowych, bez podpiwniczenia, nakrytych dachami dwuspadowymi. Jest elementem zespolonej zabudowy ulic Plac Zamkowy i Wolności, charakteryzującej się jednolitymi parametrami. Elewacje: proste, pozbawione podziałów, zwieńczone profilowanym gzymsem, artykułowane rzędami otworów okiennych. Elewacja frontowa części wygiętej trzynastoosiowa urozmaicona w parterze zamkniętymi łukiem odcinkowym wnękami w pionie pięciu osi środkowych i skrajnej osi zachodniej. Elewacja tylna, kształtowana podobnie jak frontowa, lecz bez wnęk w parterze, z zakłóconym rozstawem osi i przekształconą częścią otworów okiennych. Wnętrze: w jednej klatce schodowej, na półpiętrze, widoczna dość szeroka odsadzka. Wyżej szafka zamknięta jednoskrzydłowymi drzwiczkami deskowymi. W sieni wnęki o łuku koszowym. Wyposażenie: piece kaflowe w lokalu Plac Zamkowy 12/2. Instalacje: elektryczna, wodno-kanalizacyjna, telefoniczna.





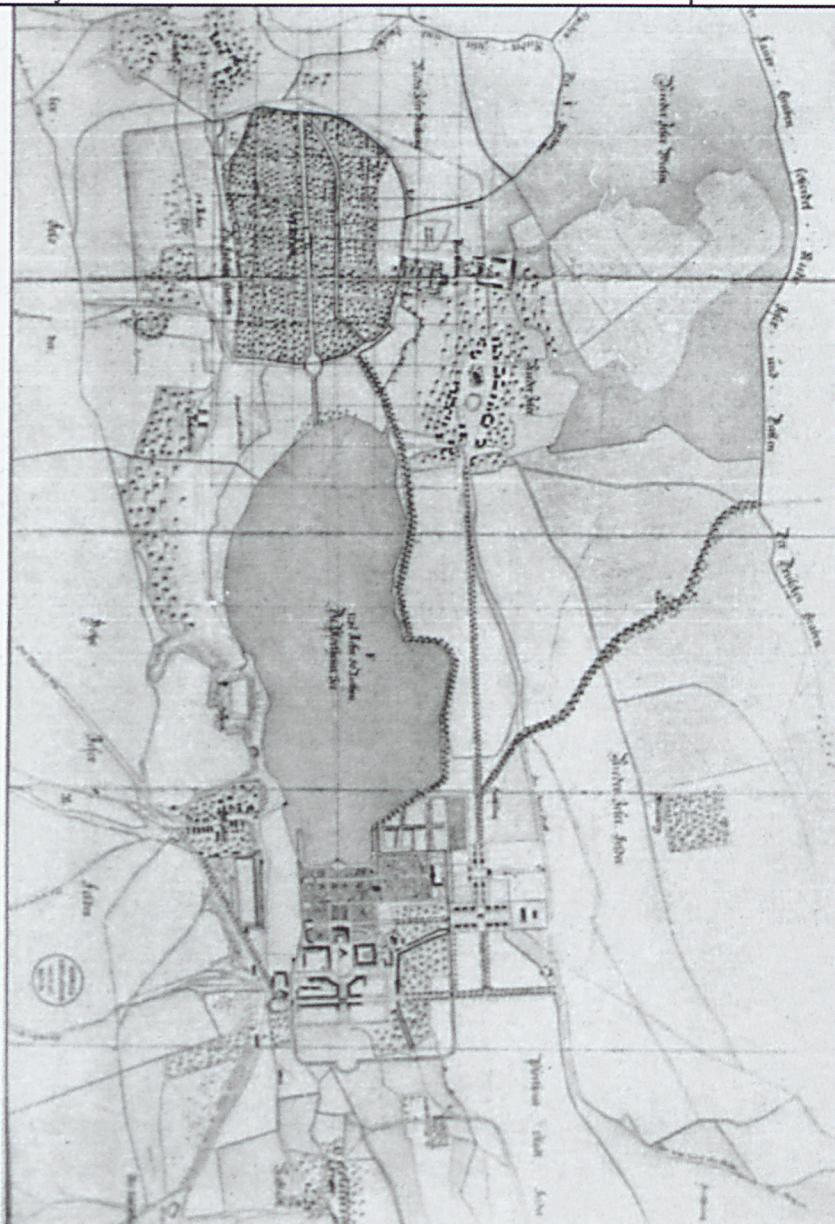
1. Plan przebudowy J.K. Knöffla z ok. 1740r.



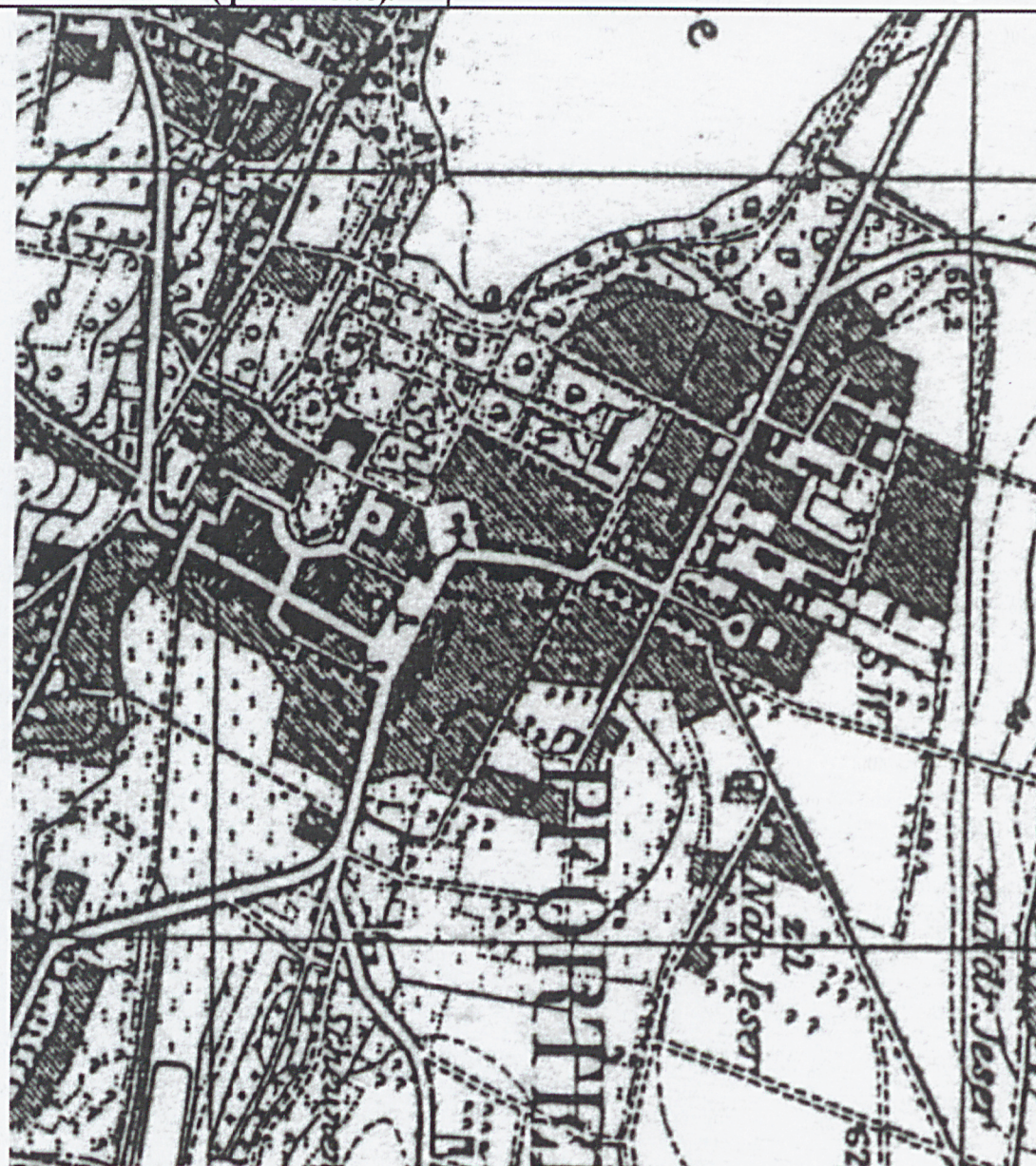
# WKŁADKA DO KARTY ZABYTKÓW ARCHITEKTURY I BUDOWNICTWA

## ZAŁĄCZNIK NR 2.

1. Miejscowość	<b>BRODY</b>	4. Obiekt (nazwa jak w karcie)	5. Zawartość wkładki (nazwa materiału uzupełniającego)
2. Gmina	<b>Brody</b>	<b>KOSZARY PAŁACOWE II (południowe).</b>	<b>Dokumentacja kartograficzna i ikonograficzna.</b>
3. Województwo	<b>Lubuskie</b>		



2. Plan sytuacyjny rezydencji w Brodach Żarskich, L.C. Francken 1757r.  
Wkładkę założyła: mgr inż. Monika Drozdek  
Miejsce przechowywania negatywów: Płyta CD Archiwum WUOZ w Zielonej Górze



3. Mapa Messtischblatt z 1933r.





4. Pocztówka pocz. XX wieku. Po obu stronach ilustracji fragmentarycznie widoczne budynki koszar. 5. Widok koszar – fot. 1966r.



6. 7. 8. Widok koszar - fot. 1966r.



# WKŁADKA DO KARTY ZABYTEKÓW ARCHITEKTURY I BUDOWNICTWA

ZAŁĄCZNIK NR 3.

1. Miejscowość	BRODY	4. Obiekt (nazwa jak w karcie)	5. Zawartość wkładki (nazwa materiału uzupełniającego)
2. Gmina	Brody	KOSZARY PAŁACOWE II ( południowe).	Dokumentacja fotograficzna.
3. Województwo	Lubuskie		



14. Elewacja południowa.



15. Część elewacji wschodniej.



16. Część elewacji wschodniej.



17. Sklepienie w lokalu nr 6/1



18. Piec kaflowy w lokalu nr 12/2.

Wkładkę założyła: mgr inż. Monika Drozdek

Miejsce przechowywania negatywów: Płyta CD Archiwum WUOZ w Zielonej Górze

Wzór ODZ 1995 r.





9. 10 Widok elewacji zachodniej.



11. Narożnik północno-zachodni budynku.



12. Narożnik południowo - zachodni budynku.



13. Piec kaflowy w lokalu nr 12/2.