

1. Obiekt:

31/4

DOM MIESZKALNY tzw. DOM UBOGICH

2. Czas powstania

1769 rok

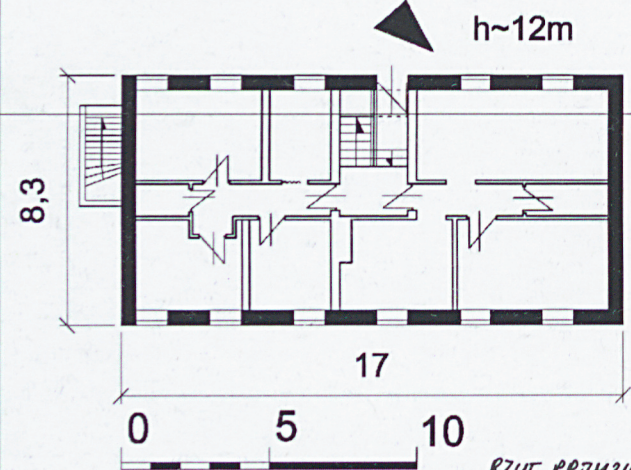
3. Miejscowość

BRODY

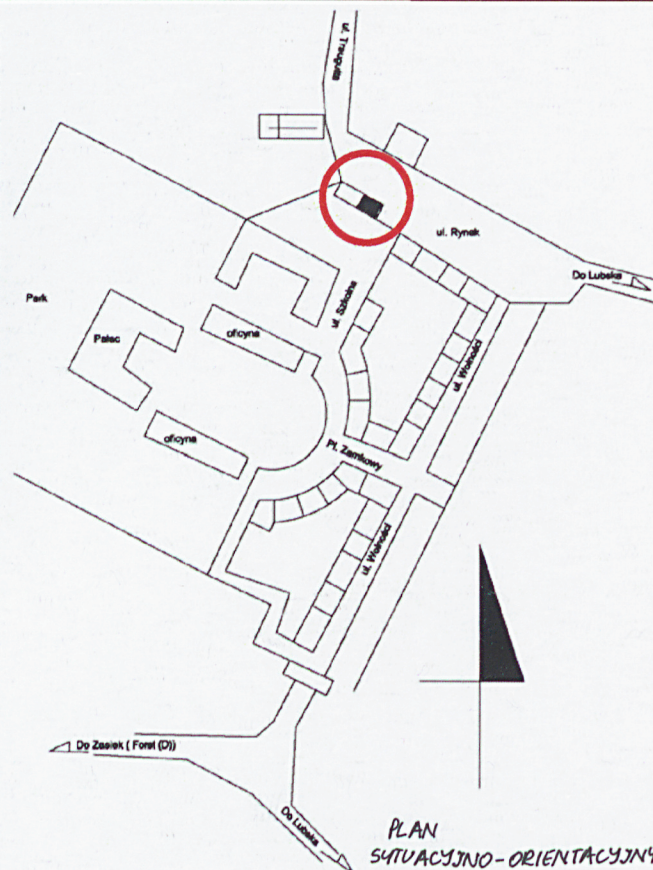
11. Zdjęcia, rzut, przekrój, sytuacja, orientacja



FOT. WIDOK OGÓLNY



RZUT PRZYZIEMI



PLAN
SYTUACYJNO-ORIENTACYJNY

4. Adres ul. Traugutta 1

nr hipoteczny dz. nr 163/4, KW 25717

5. Przynależność administracyjna

województwo lubuskie

gmina Brody

powiat żarski

6. Poprzednie nazwy miejscowości:

Pforten

7. Przynależność administracyjna
przed 01.01 1999r.

województwo zielonogórskie

powiat Lubsko

8. Właściciel i jego adres:

Gmina Brody

Ul. Rynek 2

68-343 Brody

9. Użytkownik i jego adres:

Patrz wkładka nr 1

10. Rejestr zabytków

Nr 479 z dnia 20-05-1963r.

12. Autorzy, historia obiektu, określenia stylu

Brody wzmiankowane w 1398 roku, w drugiej połowie XV wieku uzyskiwały prawa miejskie. Były miastem prywatnym w posiadaniu możnych rodów, kolejno Bibersteinów, Promnitzów i Watzdorf-Erdenbornów. W 1740 roku Brody i związane z nimi dobra kupił graf H. Brühl, wpływowy magnat na dworze Augusta III-króla Polski i elektora Saksonii. Brühl przebudował nie tylko wzniesiony przez Promnitzów renesansowy pałac z parkiem lecz także układ przestrzenny miasteczka. Projektantem całego przedsięwzięcia był J.K. Knöffel. Powstało nowe założenie pałacowo-miejskie oparte na barokowych zasadach symetrii i osiowości. W czasie wojny siedmioletniej /1756-1763/ Saksonię zajęły wojska pruskie, a na rozkaz Fryderyka II zniszczone zostały rezydencje Brühla w Dreźnie i Brodach. Po tym kataklizmie odbudowa pałacu trwała przez kilkadziesiąt lat, a Brody utraciły dawną świetność. W nędzę popadły rzesze ludzi zatrudnionych uprzednio przy dworze; wielu sprowadzonych z Polski. Brühl nie zapomniał o ich dawnych zasługach i to skłoniło go do wybudowania w Brodach domu opieki dla biednych. Specjalny fundusz na prowadzenie placówki powiązał z parafią ewangelicką. Zbudowany w 1769 roku dom dla pensjonariuszy zlokalizowany został opodal kościoła. Po zakończeniu II wojny światowej obiekt przez wiele lat stał w opuszczeniu, podlegając destrukcji. Odbudowany w końcu lat 50-tych XX wieku przeznaczony został na mieszkania komunalne, co wiązało się z przekształceniem układu wewnętrznego. Bez zmian pozostała bryła obiektu i artykulacja okien w fasadzie.

BUDYNEK BEZ CECH STYLOWYCH, KARTUSZ HERBOWY - BAROK.

13. Opis (sytuacja, materiał i konstrukcja, rzut, bryła, elewacje, wnętrze, wyposażenie, instalacje)

Sytuacja Dom położony jest po południowej stronie wschodniego krańca ulicy Traugutta, przy jej wylocie z Rynku. Zespólny z przylegającą od zachodu plebanią, nosi ten sam numer 1. Opodal, gdzie ulica Traugutta, zbieżna z drogą na Gubin, skręca na północ znajduje się kościół parafialny. Od strony wschodniej ulica Traugutta przechodzi w wydłużony, wąski Rynek z siedzibą Urzędu Gminy przy południowym boku. Około 150 metrów w prostej linii, na południowy-zachód usytuowany jest pałac z oficynami. Ulica, przy której stoi obiekt ma nawierzchnię brukową, a chodnik z płyt betonowych. Posesja powiększona od wschodu o teren po wyburzonych dwu budynkach, ogrodzona jest prostą siatką drucianą z wjazdem od strony Rynku. Na podwórzu o nawierzchni gruntowej postawiony został niewielki parterowy budynek mieszczący wytwórnię nagrobków. O barokowej proveniencji domu świadczy jedynie kamienny kartusz herbowy wmurowany w elewację frontową. **Materiał ściany:** Dom zbudowany jest z cegły na zaprawie wapiennej, gzymsy wieńczące drewniane. Ściany zewnętrzne pokryte tynkiem piaskowo-wapiennym, zacieranym, pomalowanym w tonacji piaskowej; pasmo cokołu licowane cegłą pomalowaną na brąz. Niektóre ścianki działowe z cegły ceramicznej kratówki, na które położono drewnianą, klepkową boazerię. **Sklepienia i stropy:** w piwnicy sklepienie ceglane, nad parterem płyty WPS na stalowych belkach, a nad trzecią kondygnacją strop belkowy ze ślepym pułapem podbity regipsami lub styropianem. **Wieżba dachowa:** drewniana, jętkowa z płatwią stropową z podparciem dwoma słupami. **Pokrycie dachu:** kryty ceramiczną dachówką karpiówką, kładzioną podwójnie w koronkę. **Posadzka:** w piwnicy posadzka prawdopodobnie ceglana, na którą wprowadzono szlichtę cementową. W korytarzu posadzka betonowa, a na parterze i piętrze płyta paździerzową położona na legarach przykryta wykładziną PCV lub położono na nią panele. Na strychu podłoga deskowa. Są też podłogi pokryte płytkami ceramicznymi (sanitariaty i w przedpokoju na parterze). **Schody:** do piwnicy z podwórza biegną schody proste, ceglane pokryte szlichtą cementową. W przedsionku, betonowe trzy stopnie prowadzą na wyższy parter. Pozostałe schody z lat 60-tych XX wieku wykonano z betonu jako dwubiegowe, łamane z metalową, prętową balustradą. **Drzwi:** wejście do piwnicy o nadprożu odcinkowym z jednoskrzydłową stolarką z lat 60-tych XX wieku wykonaną z desek, na zawiasach pasowych. Pozostałe otwory drzwiowe zarówno zewnętrzne jak i wewnętrzne o nadprożach płaskich z osadzoną na wąskich drewnianych, profilowanych futrynach. Stolarka jednoskrzydłowa, drewniana, plicinowa lub płytowa (w sanitariatach częściowo przeszkloną), na zawiasach czopowych z wpuszczanym zamkiem. **Okna:** otwory okienne o nadprożach odcinkowych w pomieszczeniach od ulicy i płaskich od strony podwórza. Stolarka okienna w większości z PCV jednodzielna, jednopoziomowa niekiedy z szerokimi szprosami tworzącymi układ krzyżowy. Zespólna stolarka drewniana dwudzielna, dwupoziomowa (jednopoziomowa na klatce schodowej) pochodzi z lat 60-tych XX wieku. Nieliczna stolarka krosnowa, dwudzielna i dwupoziomowa. W dachu okienka metalowe. **Rzut:** Dom założony na rzucie wydłużonego prostokąta. Dwutraktowy z dodatkowym półtraktem w postaci biegnącego wzdłużnie, pośrodku, korytarza, łączącego się z sienią przy południowym boku, mieszczącą także schody na piętro. **Bryła:** domu zwarta, zespólna z podobnym gabarytowo budynkiem plebani. Dwukondygnacyjny z cokołem, podpiwniczony w małej części, nakryty wysokim dachem dwuspadowym. **Elewacje:** proste z wyodrębnioną partią cokołu, zwieńczone profilowanym gzymsem drewnianym, sześćoosiowe. Szeregowy układ okien zakłócony w elewacji południowej (tylnej) wprowadzeniem na czwartej osi od wschodu drzwi i dwu mniejszych okien oświetlających klatkę schodową.

Ciąg dalszy opisu na wkladce nr 1.

14. Kubatura Ok. 1131m ³	15. Powierzchnia użytkowa Ok. 453 m ²	16. Przeznaczenie pierwotne Mieszkalne	17. Użytkowanie obecne Mieszkalne
18. Prace budowlane i konserwatorskie, ich przebieg i dokumentacja. Nie użytkowany od 1945 roku obiekt uległ znacznemu zniszczeniu. Pod koniec lat 50-tych XX wieku został wyremontowany z przeznaczeniem na mieszkanie komunalne. Przełożono pokrycie dachowe, uzupełniając ubytki dachówek, założono nową blacharkę i oszklono okna. Ze szkoda dla zabytku zamurowano zewnętrzne drzwi w fasadzie, urządzając tam okno. Nowy otwór drzwiowy przebito w elewacji tylnej. W czasach nowszych prowadzone były bieżące prace remontowe pokrycia dachowego oraz renowacyjne fasady. Współcześnie wprowadzana jest stolarka okienna z PCV o niejednorodnym charakterze.		19. Stan zachowania (fundamenty, ściany zewnętrzne, ściany wewnętrzne, sklepienia, stropy, konstrukcje dachowe, pokrycie dachu, wyposażenie i instalacje) <u>Fundamenty</u> : częściowo zawilgocone. <u>Ściany zewnętrzne</u> : niewielkie zawilgocenia ściany szczytowej w partii górnej. <u>Sklepienia i stropy</u> : stan dobry. <u>Konstrukcja dachowa</u> : stan dobry. <u>Pokrycie dachu</u> : stan dostateczny. <u>Wyposażenie i instalacje</u> – brak danych.	
		20. Najpilniejsze postulaty konserwatorskie Należy osuszyć fundamenty i dolne partie budynku. Wykonać izolację poziomą budynku. Przeprowadzić remont więźby dachowej wraz z przełożeniem istniejącej dachówki lub jej wymianą na nową. Sprawdzić stan blacharki dachowej, a następnie podjąć stosowne działania w celu jej naprawy lub wymiany. Przywrócić pierwotne wielkości otworów okiennych w parterze elewacji południowej (tylnej) oraz wprowadzić jednolitą drewnianą stolarkę okienną od ul. Traugutta.	

WKLADKA DO KARTY ZABYTEKÓW ARCHITEKTURY I BUDOWNICTWA

ZAŁĄCZNIK NR 1.

1. Miejscowość **BRODY**
2. Gmina **Brody**
3. Województwo **lubuskie**

4. Obiekt (nazwa jak w karcie)

DOM MIESZKALNY tzw. DOM UBOGICH

5. Zawartość wkładki (nazwa materiału uzupełniającego)

**Dokumentacja kartograficzna,
ikonograficzna i fotograficzna.**

Pkt. 9. Współużytkownicy wieczyści:

1. Bazylińska Wanda, ul. Traugutta 1 m.1., 68-343 Brody;
2. Indelak Marianna i Stanisław, ul. Traugutta 1m.2, 68-343 Brody;
3. Kowalczyk Halina i Kazimierz, ul. Traugutta 1.m.3., 68-343 Brody;
4. Lecyk Maria, ul. Traugutta 1.m.4., 68-343 Brody;

Pkt. 13 - ciąg dalszy opisu.

Okna w elewacji frontowej zamknięte łukiem odcinkowym, w elewacji tylnej prostokątne. Wschodnia elewacja szczytowa ślepa. W fasadzie nad

pierwszym od wschodu oknem parteru znajduje się płaskorzeźbiony w piaskowcu herb Brühlów. Czworoboczna tarcza o polu podzielonym na cztery części, na których powtarzające się po skosie wyobrażenia dwugłowego orła i litery alfa (Λ), podtrzymywana przez lwy. Nad tarczą korona baronowska z siedmioma pałkami, nad nią wyobrazenie dwugłowego orła, a po bokach helmy z labrami. Poniżej tarczy z szarfą z sentencją: *Graf v. Brühl Armen Haus*, a pod szarfą data 1769. Wnętrze: Bardzo niskie piwnice. Wypożyczenie: brak zabytkowego wyposażenia. Instalacje: elektryczna, wodno-kanalizacyjna, telefoniczna.



1. Mapa topograficzna Messtischblatt z 1933r.



2. Elewacja tylna fot. 1954r.



3. Elewacja frontowa fot. 1966r.



4. Elewacja frontowa fot. 1954r.



5. Kartusz herbowy.



6. Część konstrukcji dachowej.



7. Piwnica



8. Elewacja tylna i szczytowa



9. Elewacja frontowa.