

OŚRODEK DOKUMENTACJI
ZABYTKÓW w WARSZAWIE
KARTA EWIDENCYJNA ZABYTKÓW
ARCHITEKTURY I BUDOWNICTWA

A	B	C	D	E	F	G	H	I	J	K	L	Ł	M	N	O	P	R	S	T	U	V	W	X	Y	Z	Nr	LUBUSKIE 264
---	---	---	---	---	---	---	---	---	---	---	---	---	---	---	---	---	---	---	---	---	---	---	---	---	---	----	--------------

1. Obiekt

34/3

OFICYNA PAŁACOWA / południowa /

2. Czas powstania

1741-1753

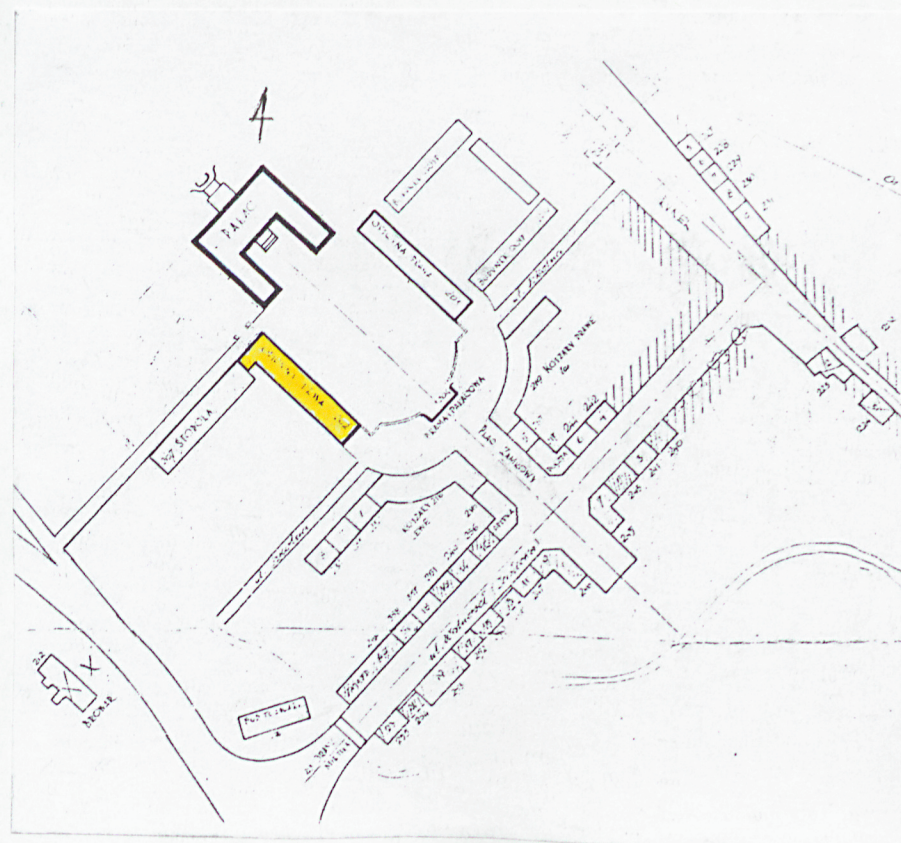
3. Miejscowość

BRODY

11. Zdjęcia, rzut, przekrój, sytuacja, orientacja



1



2

4. Adres

68-343 Brody

nr hipoteczny

5. Przynależność administracyjna

województwo zielonog.

gmina Brody pow. ŻARY

6. Poprzednie nazwy miejscowości

Pfürten

7. Przynależność administracyjna

1 VI 1975

województwo zielonog.

powiat Lubuskò

8. Właściciel i jego adres

Gina Brody

9. Użytkownik i jego adres

Nie posiada użytkownika

10. Rejestr zabytków:

L-591/A

309

Nr data 4.05.1941
2.05.61
20.05.1963

12. Autorzy, historia obiektu, określenie stylu

W 1740 roku majątek brodzki o powierzchni 21 000 ha Fryderyk Karol Watzdorf sprzedał za sumę 160 000 talarów ministrowi elektora saskiego i króla polskiego - Henrykowi hrabiemu von Brühl, który od momentu wstąpienia na tron Augusta III, pełnił funkcję ministra. Część swego ogromnego poświadczył Brühl na zakup dóbr ziemskich oraz budowę rezydencji. Brodom poświęcił poza pałacem drezdeńskim, najwięcej uwagi. Na przebudowę wydał 6 823 talary. W tym czasie zarówno pałac, jak i sama wieś uległy znacznym przeobrażeniom. W latach 1741-1753 nastąpiła przebudowa i rozbudowa całego założenia. Projektantem i realizatorem pomysłów Brühla był jego nadworny architekt Jan Krzysztof Knöffel. Dziedziniec od strony północnej i południowej zabudowano dwoma oficynami. Między nimi utworzono parter ogrodowy podzielony czterema trawnikami. Główna sień przejazdowa na osi posiadała bogate ozdoby sztukatorskie o rokokowych formach. Ściany wyłożone były tłoczonymi tapetami. Ponadto wyposażenie stanowiły kominki, piece, obrazy, szafy oraz lichtarze ściennie.

13. Opis (sytuacja, materiał i konstrukcja, rzut, bryła, elewacje, wnętrze, wyposażenie, instalacje)

Oficyna lewa zamyka południową stronę dziedzińca honorowego. Zbudowana na planie wydłużonego prostokąta o bokach długości 15x70 m. Budynek jest murowany, tynkowany, niepodpiwniczony, dwukondygnacyjny, zamknięty dachem dwuspadowym, a nad częściami bocznymi mansardowymi. Ściany zewnętrzne z cegły pełnej na zaprawie wapiennej o grubości muru 85 cm. Ściany wewnętrzne, ceramiczne o grubości muru od 25 do 64 cm.

Elewacja północno-wschodnia - fasada?

Fasada jest 21 osiowa z trzema pozornymi ryzalitami; środkowym jednoosiowym i bocznymi trójosiowymi. Artykulację pionową tworzą prostokątne, ujęte opaskami otwory okienne i zamknięte odcinkowo otwory drzwiowe oraz płyciny i lizeny. Podziały poziome wprowadzają; niski cokół, gładki gzyms międzykondygnacyjny i koronujący. Dodatkowo horyzontalność podkreśla biegnące przez całe przyziemie boniowanie. Ryzalit pozorny środkowy powstał dzięki wysunięciu przed lico muru dwóch lizen, jego ściana przechodzi zamkniętym półkoliście murem w partię dachu tworząc jakby naczółek z profilowaną archiwoltą. Pomiędzy lizenami, w przyziemiu osadzono w szerokim otworze zamkniętym łukiem odcinkowym drzwi dwuskrzydłowe, ramowo-płycinowe, w górnej partii przeszklone. Na wysokości kondygnacji ryzalit zawiera większe od pozostałych prostokątne okno czwórdzielne, 24 kwatrowe. Okno wieńczy osobny gzyms ponad którym widnieje rokokowa dekoracja o ornamencie roślinno-muszlowym. Ryzalitty boczne powstały podobnie jak środkowy, lekko wysunięte przed lico muru. Trzy osie okienne rozdzielają cztery lizeny na piętrze, wypełnione płycinami o prostokątnym kształcie luster, a w przyziemiu boniowane. Oś środkowa mieści zamknięte odcinkowo drzwi ramowo-płycinowe, dwuskrzydłowe z przeszklonym nadświetlem. Ponadto osie środkowe ryzalitów bocznych wieńczy w partii dachu trójkątny naczółek wypełniony roślinną dekoracją. W dachu osiem okienek doświetlających strych.

Elewacja południowo-zachodnia

Tak samo 21 osiowa, jak fasada jest do niej analogiczna pod względem stylistycznym. Różni się od niej jedynie brakiem trójkątnych naczółków wieńczących ryzalitty boczne.

Elewacje boczne

Krótkie elewacje boczne trójosiowe powtarzające dekoracje ryzalitów bocznych ale bez otworów wejściowych w przyziemiu. Nie posiadają też naczółków wieńczących, w dachu obudowane okienko doświetlające strych

Rozplanowanie wnętrza

Budynek dwupółtraktowy z umieszczoną na osi sienią przejazdową. Storpy nad parterem drewniane oraz w części ceramiczne, krzyżowe i kolebkowe. Na I piętrze stropy drewniane z podsufitką. Wieżba płasko kleszczowa. c.d na wkładce nr 2

14. Kubatura	15. Powierzchnia użytkowa	16. Przeznaczenie pierwotne	17. Użytkowanie obecne
8895 m ²	1463 m ²	mieszkalne	nirużytkowana
18. Prace budowlane i konserwatorskie, ich przebieg i dokumentacja		19. Stan zachowania (fundamenty, ściany zewnętrzne, ściany wewnętrzne, sklepienie, stropy konstrukcje dachowe, pokrycie dachu, wyposażenie i instalacje)	
<p>W latach 60-tych budynek został poddany remontowi zabezpieczającemu. Wzmocniono stropy na I piętrze, wzmocniono i wyrównano więźbę dachową, wykonano nowe pokrycie dachu dachówką karpiówką układaną w podwójną rybią łuskę.</p> <p>A. Drozd, InwentARYZACJA ARCH-budowlana, 1976 K. Zieliński, Inwentaryzacja fotogram., 1976. H. Patan, PTR-instalacji c.o. PKZ Zielona Góra 1979 M. Szałaj, PTR-instalacji elektrycznej. PKZ Zielona Góra 1979 J. Zawieja, Architektura-detale /oficyna lewa/, 1979</p>		<p>Fundamenty w stanie dobrym. Ściany zewnętrzne częściowo pozbawione tynków, stolarki okiennej, oszklenia, detalu. Ściany wewnętrzne dość dobrze zachowane, brak części stolarki drzwiowej, tynków. Zniszczone instalacje, konieczne uzupełnienie pokrycia dachowego.</p>	
		20. Najpilniejsze postulaty konserwatorskie	
		<p>Znalezienie użytkownika, sukcesywny remont, wprowadzenie funkcji hotelowej, możliwość organizowania kolonii letnich, przeznaczenie na klub jeździecki i.t.p.</p>	

21. Akta archiwalne (rodzaj akt, numer i miejsce przechowywania)

22. Bibliografia

H. Kubach, J. Seeger - Die Kunstdenkmäler des Kreises Sorau und der Satdt Forst, Berlin 1939.

E. Lukas, Zespół pałacowy w Brodach. Dokumentacja naukowo-historyczna, 1961.

S. Kowalski, Zabytki województwa zielonogórskiego, Zielona Góra 1987 r.

23. Źródła ikonograficzne i fotografia (rodzaj, miejsce przechowywania, sygnatury)

H. Kubach, J. Seeger - Die Kunstdenkmäler des Kreises Sorau und der Stadt Forst, Berlin 1939.

24. Uwagi różne

25. Opracował

tekst I. Zaleska, 1996r.

.....
imię, nazwisko, data, podpis

plany, rysunki wg inwentaryzacji z 1961 i 1979 roku.

.....
imię, nazwisko, data, podpis

zdjęcia fotogr. I. Zaleska, B. Bugiel

.....
imię, nazwisko, data, podpis

miejsce przechowywania negatywów PSOZ w Zielonej Górze

Karta po wypełnieniu podlega ochronie na podstawie przepisów prawa autorskiego

26. Adnotacje o inspekcjach, informacje o zmianach (daty, imiona i nazwiska wypełniających)

27. Załączniki

1. Miejscowość.....	BRODY	4. Obiekt (nazwa jak w karcie)	5. Zawartość wkładki (nazwa materiału uzupełniającego)
2. Gmina.....	BRODY	oficyna pałacowa /południowa/	c.d. pkt. 13, rzut, ikorografia
3. Województwo.....	zielenogórskie		

Przyziemie

Środek kompozycyjny rozplanowania wewnątrz stanowi szeroka sień przejazdowa. Człon znajdujący się po prawej stronie od wejścia rozdzielony został korytarzem środkowym, z którego dostępne są poszczególne sale. W partii północnej od strony muru południowo-zachodniego, umieszczono trójbiegową klatkę schodową ze spocznikami prowadzącą na piętro i mansardę.

Po stronie lewej od głównego wejścia, pomieszczenia rozplanowano bez podziału korytarzowego, do których przejścia prowadzą z poszczególnej sali do sali. W pomieszczeniu pierwszego traktu, bezpośrednio przy sieni wejściowej znajdują się jednobiegowe, drewniane schody prowadzące na wyższą kondygnację. W tej części budynku, tak samo przy murze południowo-zachodnim umieszczono analogiczną do istniejącej w prawej partii, trójbiegową klatkę schodową.

Piętro

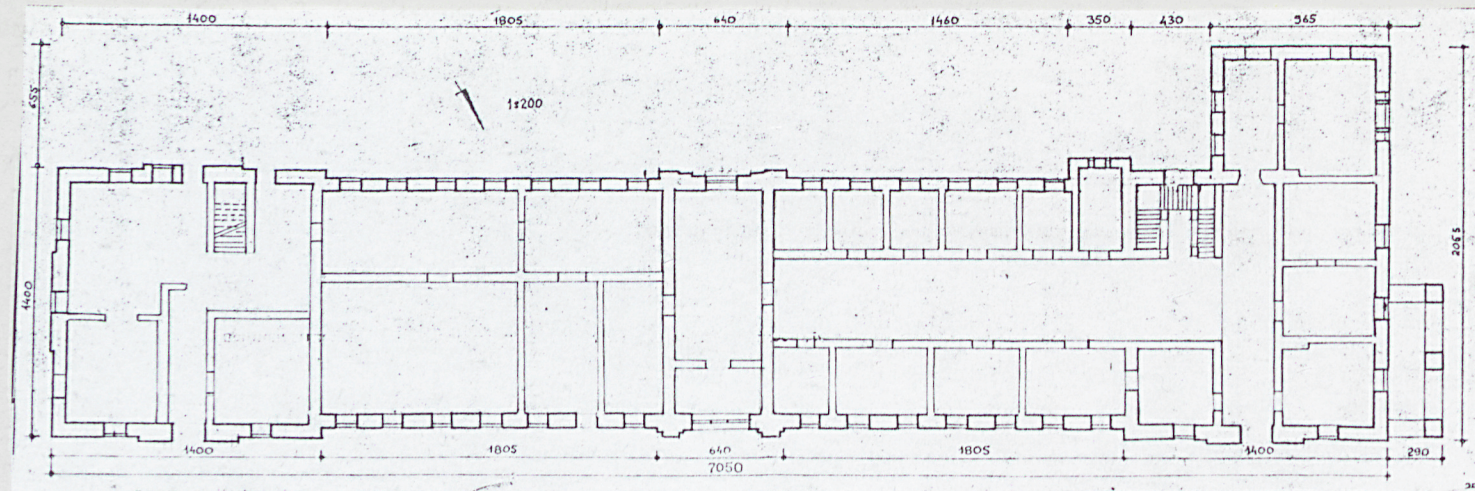
Powtarza zasadnicze podziały przyziemia z tą różnicą, że w miejscu jednoprzestrzennej sieni przelotowej znajdują się dwa, duże pomieszczenia. Ponadto prawa część budynku uzyskała podział biegnącym przez środek korytarzem.

Mansarda

Podzielona środkowym, biegnącym przez całą długość budynku, korytarzem. Po obu stronach korytarza rozplanowano pokoje mieszkalne.

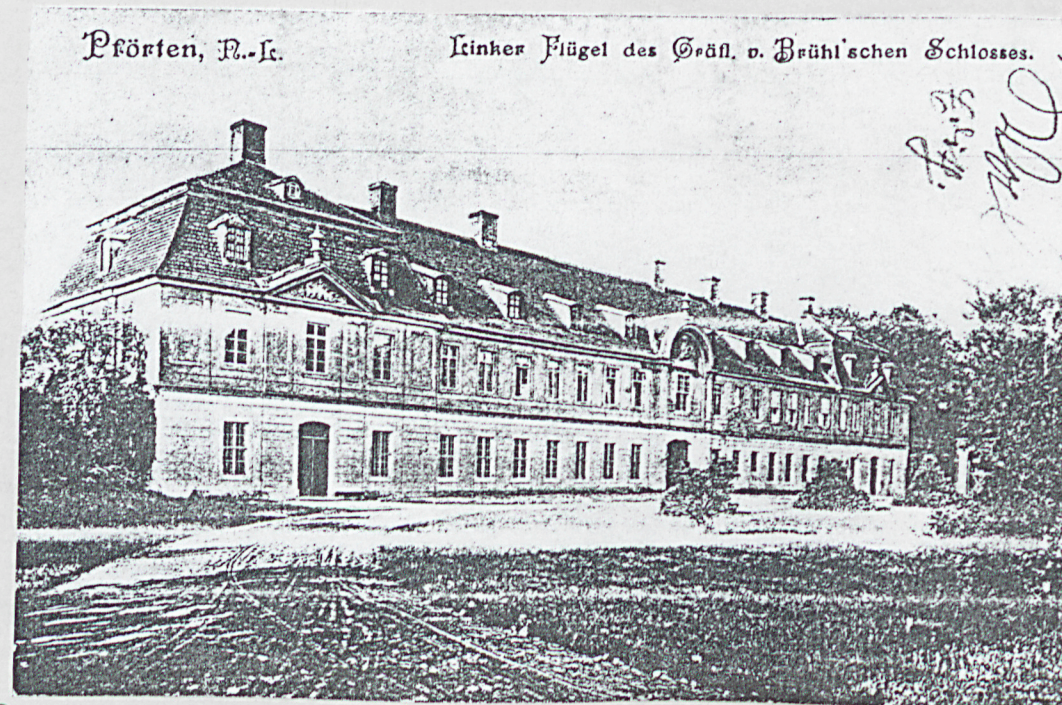
Wkładkę założył: I. Zaleska, 1996r.
(imię, nazwisko, data)

Miejsce przechowywania negatywów:



Plan piłyziemia

skala 1:300



1. Miejscowość.....	BRODY	4. Obiekt (nazwa jak w karcie)	5. Zawartość wkladki (nazwa materiału uzupełniającego)
2. Gmina.....	Brody	oficyna pałacowa /południowa/	ikonografia, zdjęcia
3. Województwo.....	zielenogórskie		



4



5



6

Wkładkę założył: J. Laleska, 1996
(imię, nazwisko, data)

Miejsce przechowywania negatywów: PSOZ w Zielonej Górze