

1. Obiekt

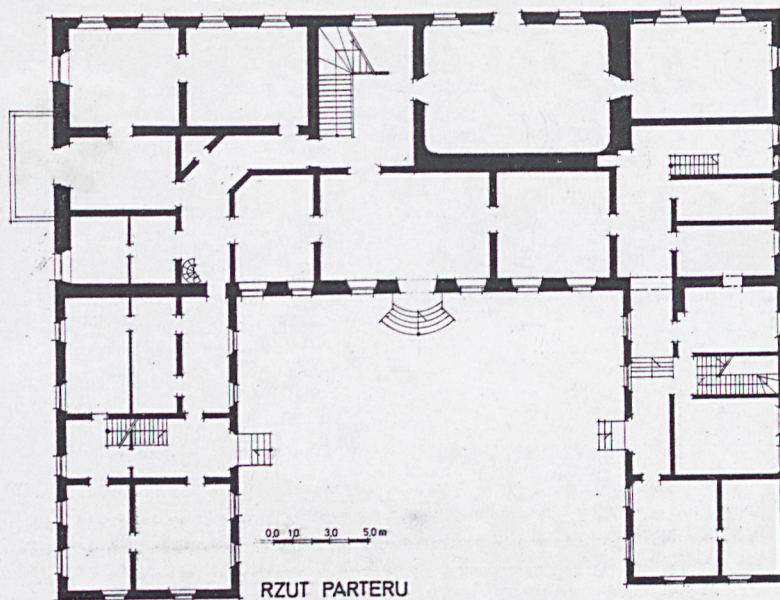
PAŁAC

2. Czas powstania  
XVI i 2 poł. XVIIw.

3. Miejscowość

BIECZ

11. Zdjęcia, rzut, przekrój, sytuacja, orientacja



0 0 10 30 50 m

RZUT PARTERU

4. Adres **Biecz gm.Brody**  
nr hipoteczny .....

5. Przynależność administracyjna

województwo lubuskie  
gmina Brody

6. Poprzednie nazwy miejscowości  
Byecz/1394r/, Beitzch,  
Beitsch

7. Przynależność administracyjna  
przed 1 VI 1975

województwo zielonogórskie  
powiat Lubsko

8. Właściciel i jego adres  
Bogusław Śmigielski  
Biecz gm.Brody

9. Użytkownik i jego adres  
jw.

10. Rejestr w str. zabytków

Nr 490 data 20.05.1968 r. 1963 7.05.1971



13. Opis (sytuacja, materiał i konstrukcja, rzut, bryła, elewacje, wnętrze, wyposażenie, instalacje)

Biecz leży na trasie Lubsko-Gubin o 12 km od Lubska, na płaskim terenie/62m.np.m/, otoczony lasami. Zespół pałacowy **usytuowano** we wsch. części wsi, ograniczony od wsch. pd. i zach. dwoma kanałami. Wolnostojący pałac, wydzielony od zabudowy gospodarczej ogrodzeniem na podmurówce z metalową kratą. Na osi brama wjazdowa. Pałac otacza park. Przed pałacem podwórzec brukowany kostką granitową z basenem otoczonym zielenią. **Mury** o grubości 0,80 – 1,70 m ceglane. W części najstarszej, w przyziemiu widoczny mur kamienny. Wiele ścian działowych wykonano w konstrukcji ryglowej. W piwnicy budynku głównego i skrzydła wschodniego **sklepienia** kolebkowe z lunetami. Sklepienia odcinkowe w piwnicy skrzydła zachodniego. W pozostałych kondygnacjach stropy drewniane ze ślepym pułapem. **Wieżba** dachowa drewniana w części środkowej stolcowa z XVI wieku. Pozostałe płatwiowo-jętkowe, a w skrzydłach bocznych jętkowa. **Dachy** wszystkich budynków pokryte ceramiczną dachówką karpiówką w koronkę. **Posadzka** w holu głównym z płytek marmurowych z herbem Wiedebachów, a w tylnym trakcie przy klatce schodowej ceramiczne płytki układane rombów. Podobna posadzka występuje na parterze w sali ogrodowej. Płytki ułożone w kwadraty są także na parterze przy klatce schodowej. W piwnicy płytki ceramiczne oraz cegła i beton. W wyższych kondygnacjach podłoga deskowa. W pomieszczeniach lewego skrzydła współcześnie położony parkiet, a także płytki ceramiczne, współczesne, tak jak w korytarzach. **Schody** zewnętrzne przy elewacji frontowej na planie odcinka, proste, jednobiegowe, granitowe. Przy elewacji tylnej, współczesne, proste schody betonowe prowadzą na werandę. Do skrzydeł bocznych prowadzi kilka stopni. Wewnętrzne schody reprezentacyjne, drewniane, zabiegowe o szczebelkowej balustradzie. W skrzydłach schody drewniane zabiegowe. Do piwnicy prowadzą schody proste, ceglane pokryte szlichtą cementową. **Otwory okienne** prostokątne we wnękach zamkniętych łukiem odcinkowym o drewnianej, współczesnej stolarce skrzynkowej, dwudzielne, dwupoziomowe na zawiasach francuskich. Zewnętrzne skrzydło 16-sto polowe. W ryzalicie, dwa okna parteru zamknięte łukiem odcinkowym o stolarce drewnianej, skrzynkowej dwupoziomowej, dwudzielnej, ze skrzydłem zewnętrznym 16-sto polowym. W tylnej elewacji są też okna skrzynkowe dwudzielne, dwupoziomowe, trzypolowe skrzydła dolne. Okna do piwnicy w głębokich odcinkach w wnękach, małe, zamknięte łukiem odcinkowym o stolarce krosnowej dwudzielnej. Okna w dachu owalne krosnowe czterodzielne. W wolim oku stolarka drewniana krosnowa, dwudzielne. Główne wejście o **otworze drzwiowym** zamkniętym łukiem odcinkowym, we wnęcie tak samo zamkniętej. Stolarka drewniana, na zawiasach czopowo-tarczowych z górną i dolną zasuwą, dwuskrzydłową, ramowo-płycinową w 2/3 przeszkloną, podzieloną na 8 pól w każdym skrzydle. W bocznych skrzydłach drzwi takie same. W elewacji tylnej otwór drzwiowy, nad wysokimi piwnicami, zamknięty łukiem odcinkowym. Stolarka drewniana, dwuskrzydłowa, ramowo-płycinowa, przeszklona w 2/3 z podziałami na pola. Nad drzwiami nadświetle. Na taras wychodzą drzwi w kształcie prostokąta, drewniane, ramowo-płycinowe przeszklone w 2/3 i podzielone na pola. Stolarka ozdobna o kanelowanych pilastrach i głowicy. Pod tarasem otwór prostokątny. Do piwnic prowadzą drzwi prostokątne. Wewnętrzne drzwi holu zamknięte łukiem odcinkowym o drewnianej stolarce ramowo-płycinowej przeszklonej w 2/3. W korytarzach otwory zamknięte łukiem odcinkowym o stolarce drewnianej **cd.wkładka nr 1**

12. Autorzy, historia obiektu, określenia tytu

Pierwsza rezydencja w Bie- czu powstała prawdopodobnie w okresie średniowie- cza. Wzniesiono ją między drogą do Grodziszcz, a dro- gą założoną w XIX wieku na osi obecnego pałacu. W 1627 roku wojska Wallenste- ina, a następnie szwedzkie, niszczą zamek wraz z zabu- dowaniami gospodarczymi. Od tego czasu do połowy XIX wieku pozostawał w ruinie. Dzieje nowej rezydencji wiążą się z rodem Wiede- bachów. Nowy dwór musiał już istnieć w ostatniej ćwierci XVI wieku, ponieważ przekazy źródłowe mówią, że mieszkał tu Jan von Wiede- bach, który sprzedał go w 1614 roku Jerzemu von Wie- debach. Był to dwu kondy- gnacyjny, podpiwniczony, trzy osiowy budynek kryty da chem namiotowym. Niedł go po tym, w pocz XVII wieku, dwór rozbudowano w stronę zachodnią przebu- dowując wnętrza. Korzystny okres dla rozbudowy siedziby nastąpił po 1645 roku, za czasów Jerzego III von Wiedebach. Około 1690 roku Otto Jerzy nadał swej siedzibie reprezentacyjny charakter. Wprowadził salę balową i reprezentacyjną klatkę schodową. Według inwentarza Kessela z lat 1732-1770 wynika, że dwór otoczony był wałem, fosą, a przed nią, po zachodniej stronie, znajdowała się piaskowcowa fontanna i sad. Prace trwały jeszcze w 1796 roku, kiedy ukończono główną klatkę schodową. Wzniesiono skrzydło boczne. Na przełomie XVIII/ XIX wieku za czasów Fryderyka Henry- ka Wiedebacha nastąpiło przekształcenie dworu w pa- łac o założeniu trójskrzydło – owym. Rozebrano skrzydło z ryglówki i dach nad salą balową, pozostawiając XVI-wieczną wieżbę stolcową, dostawiono dwa skrzydła i wprowadzono klatkę scho- dową. Wprowadzono opaski okienne i drzwiowe. Wpro- wadzono także balustradę z rzeźbami nad główną fasa- dą, a w dachu lukarny. W 1919-1923 r. przed pałacem położono bruk i wykonano fontannę. II wojna światowa oszczędziła zespół. Do 1957 roku był tu Wiejski Dom Kultury, potem nieużytkowany, dewastowany do 1967 roku, kiedy Wojewódzka Biblioteka wykorzystywała go na magazyn. W 1981 roku przeszedł w ręce prywatne.



<p>14. Kubatura</p> <p>12 150 m<sup>3</sup></p>	<p>15. Powierzchnia użytkowa</p> <p>2 300 m<sup>2</sup></p>	<p>16. Przeznaczenie pierwotne</p> <p>mieszkalna</p>	<p>17. Użytkowanie obecne</p> <p>Administracyjna</p> <p>mieszkalna</p>
<p>19. Prace budowlane konserwatorskie, ich przebieg dokumentacja</p> <p>W 1965 roku porąbano neobarokowy kominek na parterze.</p> <p>W 1967 roku naprawiono pokrycie dachowe i obiekt oszklono.</p> <p>W latach 90-tych podczas prac elewacyjnych skuto profilowane opaski okienne w elewacji frontowej.</p>		<p>18. Stan zachowania (fundamenty, ściany)</p> <p>Niewielkie ubytki w pokryciu dachowym. Ubytki i spęczenia tynków. Spękania muru.</p>	
		<p>Najpilniejsze postulaty konserwatorskie</p> <p>Wymienić zwiertzałą cegłę, uzupełnić opaski. Zakonserwować więźbę oraz zewnętrzne partie drewniane. Pokryć elewacje naturalnymi tynkami uwzględniając pierwotny rysunek elewacji.</p>	



<p>21. Akta archiwalne (rodzaj akt, numer i miejsce przechowywania)</p> <p>Zespół akt podworskich Biecha- Wojewódzkie Archiwum Państwowe w Starym Kisielinie Nr.97, 131,218,250</p>	<p>24. Uwagi różne</p>
<p>22. Bibliografia</p> <p>1.H.E.Kubach,J.Seeger- Die Kunstdenkmaler des Kreses Sorau und der Sadt Forst, Berlin 1939 r. S.20.  2.Krystyna Loose-Pałac w Biechu,Szczecin 1965 r.  3.Zbigniew Radacki, Zespół pałacowy w Biechu, Szczecin 1972r.  4.St.Kowalski – Zabytki Środkowego Nadodrza, Zielona Góra 1976r.</p>	<p>25. Opracował</p> <p>tekst Wanda Janowska,październik 1999r.</p> <p>plany, rysunki Wanda Janowska ,październik 1999r.</p> <p>zdjęcia fotogr. Wanda Janowska ,październik 1999r.</p> <p>Miejsce przechowywania negatywów  WO SOZ Zielona Góra</p> <p>KARTA PO WYPEŁNIENIU PODLEGA OCHRONIE NA PODSTAWIE PRZEPISÓW PRAWA AUTORSKIEGO</p>
<p>23. Źródła ikonograficzne i fotograficzne (rodzaj, miejsce przechowywania, sygnatura)</p>	<p>26. Adnotacje o inspekcjach, informacje o zmianach (daty, imiona i nazwiska wypełniających)</p> <p>27. Załączniki</p>



1. Miejscowość <b>BIECZ</b> 2. Gmina <b>Brody</b> 3. Województwo <b>lubuskie</b>	4. Obiekt (nazwa jak w karcie)  <b>P A Ł A C</b>	5. Zawartość wkładki (nazwa materiału uzupełniającego)  <b>O P I S</b>
--	--	--

c.d.pkt.13.

dwuskrzydłowej ramowo –plycinowej na zawiasach francuskich. Są też drzwi w otworach o łuku odcinkowym i stolarce ramowo-plycinowej, w ościeżach ramowo –plycinowych. Drzwi w skrzydłach bocznych obite współcześnie klepkami. Otwory drzwiowe w piwnicy o łukach odcinkowych i stolarce drewnianej, deskowej, jednoskrzydłowej. **Rzut** w kształcie podkowy składający się z prostokątnego budynku głównego o dwóch traktach i prostokątnych skrzydłach bocznych 1 ½ traktowych. Po wschodniej stronie budynku głównego weranda o rzucie prostokąta. **Bryła** głównego budynku zwarta, dwukondygnacyjna, podpiwniczona zamknięta 4-rospadowym dachem. W połaci dłuższej wole oka i 4 wystawki, jednoosiowe z owalnym oknem, obite miedzią blachą z wytłoczonym ornamentem roślinnym i muszlą oraz 4-ma wolimi oknami. Przy wschodniej elewacji weranda dwukondygnacyjna zamknięta dachem pulpitowym. Skrzydła boczne jednokondygnacyjne, częściowo podpiwniczone, zamknięte dachem naczółkowym w którym w dłuższych połaciach wprowadzono wole oka. **Elewacje** frontowe tynkowane i malowane. Pozostałe elewacje z widocznymi ubytkami tynku i śladami boni w parterze, w układzie pasowym, w budynku głównym. Wszystkie elewacje z odsadzką zwieńczone gzymsem profilowanym. Elewacja frontowa w parterze 7-mio osiowa, na I piętrze 9-cio osiowa, w tym 3 osie w ryzalicie. W partii piwnic 4 małe okienka zamknięte łukiem odcinkowym. W centralnej osi, przed drzwiami schody na planie łuku odcinkowego. Okna i drzwi parteru w ryzalicie, w opaskach profilowanych nad którymi umieszczono płaskorzeźbioną dekorację. Nad drzwiami neorokokowa dekoracja w kształcie muszli i roccailli zakończona odcinkiem profilowanego gzymsu, na którym siedzi orzeł o rozpostartych skrzydłach. Nad oknami, w centralnej części muszle obwiedzione stylizowaną wicią roślinną, zakończoną po bokach wolutami. Nad oknami I piętra rocaille w różnych układach połączonych ze sobą. Okna parteru wspierają się na profilowanych gzymsach podokiennych Ryzalit zwieńczony ażurową balustradą /kamienną/, w centrum której postument, a na nim pełna rzeźba dwóch męskich postaci /młodego i starego mężczyzny/ splecionych w uścisku. **Elewacja tylna** 10-cio osiowa. W partii piwnicy małe okna o różnej wielkości i formie, na różnych wysokościach. Wszystkie otwory parteru i piętra w jednej osi. W 4-tej osi od wschodu drzwi wysokiego parteru zamknięte łukiem odcinkowym, a 6-sta węższa od pozostałych. Wokół otworów ślady profilowanych opasek z kluczem. **Elewacja zachodnia pałacu** 4-ro osiowa. Okna piwnic wysokie, zamknięte łukiem odcinkowym. W pozostałych kondygnacjach prostokątne okna, w jednej osi przesłonięte kratą w parterze. Piątą oś, w centrum, stanowi prostokątny mały otwór, na każdej kondygnacji, z tym, że w pasie piwnic jest to otwór drzwiowy. **Elewacja wschodnia** 3 osiowa, zryzalitowana w części centralnej. Przed centralną osią weranda z otworem prostokątnym w przyziemiu, balustradą pełną podkreślona profilowanymi gzymsami. Na balustradzie wspiera się zadaszenie na metalowych cienkich kolumnach. Do werandy prowadzą betonowe, proste schody. Centralne otwory, w ryzalicie duże. Są to zespolone drzwi i okna o drobnych podziałach. Okna parteru przesłonięte kratą. **Elewacje frontowe skrzydeł bocznych** 5-cio osiowe z centralną osią drzwi zamkniętych łukiem odcinkowym w profilowanych opaskach. Przed drzwiami proste schody. W partii piwnic wschodniego skrzydła 4 okienka prostokątne/ leżący prostokąt/. Elewacje północne 2-osiowe o szczytach podkreślonych profilowanym gzymsem. W partii piwnic skrzydła wschodniego 2 okienka zamknięte łukiem odcinkowym. Nad odsadzką w części południowej małe okienko. Między oknami prostokątna płyta piaskowcowa, płaskorzeźbiona z herbem właścicieli. W szczycie okno zbliżone do kwadratu. **Elewacja zachodnia 3-osiowa** o 2 oknach zbliżonych do siebie. **Verte!**

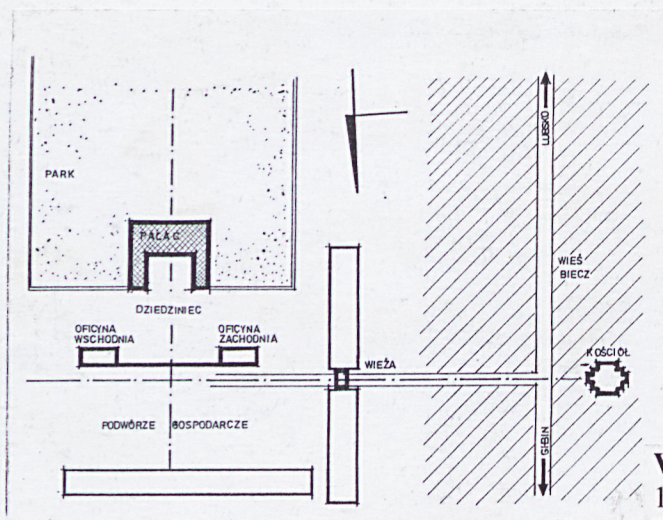
Wkładkę założył Wanda Janowska

Miejsce przechowywania negatywów WO SOZ Zielona Góra



C,d,pkt,13

**Elewacja wschodnia** pierwotnie 5-cio osiowa, w tym pierwsze okno i trzecie od północy zamurowane. **Wnętrze** pałacu, w holu parteru marmurowa posadzka z herbem Wiedebachów- orłem. W tylnym trakcie reprezentacyjna klatka schodowa. Dawna sala balowa na parterze o miękkich narożnikach zakończona fasetą. Wszystkie otwory zamknięte łukiem odcinkowym. W sali południowo-wschodniej zachował się kominek. **Instalacje** :elektryczna, wodno-kanalizacyjna, centralne ogrzewanie.



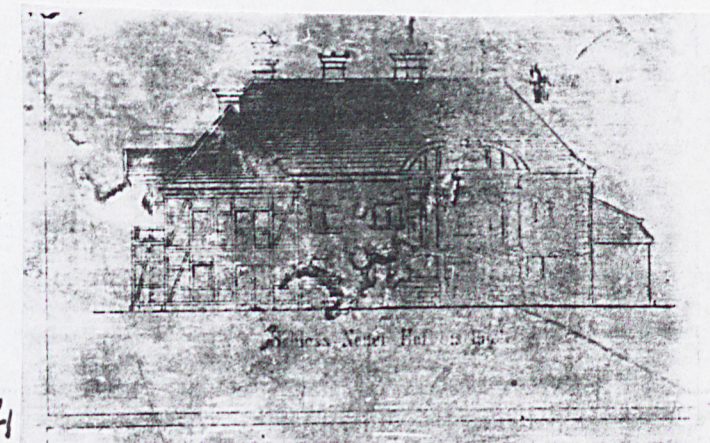
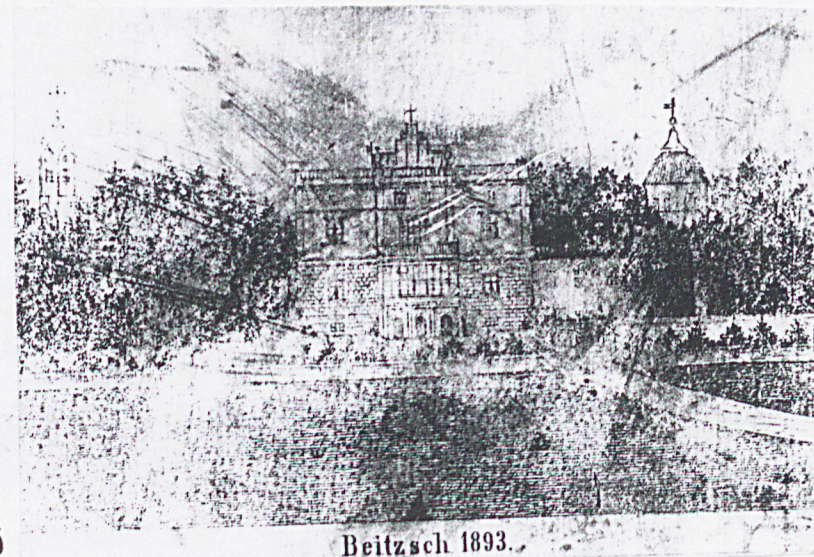
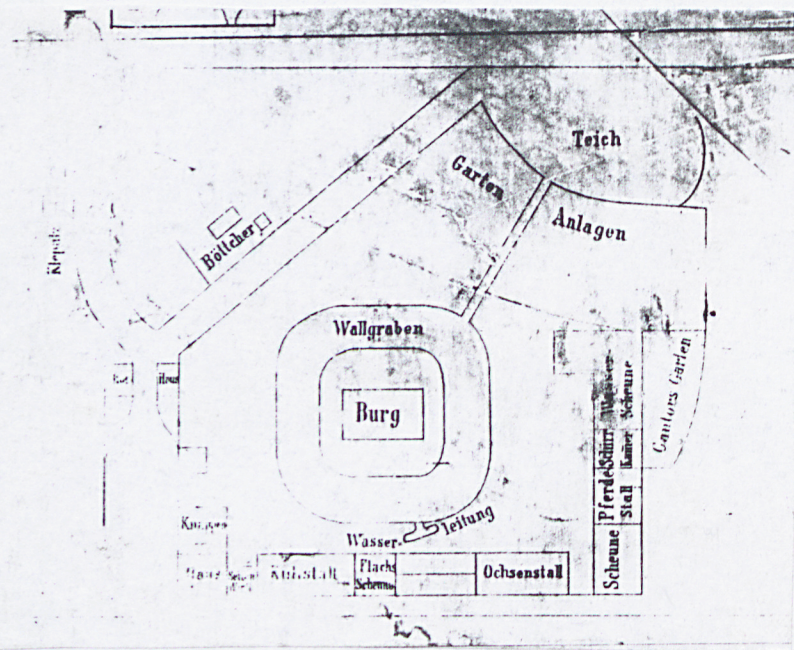
#### Wykaz zdjęć

1. Widok na elewację frontową
2. Widok na elewację frontową
3. Skrzydło zachodnie
4. Skrzydło wschodnie
5. Elewacja frontowa
6. Elewacja tylna
7. Elewacja wschodnia pałacu
8. Widok na wschodnią stronę pałacu
9. Fontanna
10. Elewacja zachodnia pałacu
11. Skrzydło zachodnie pałacu
12. Skrzydło wschodnie pałacu
13. Rzeźba na balustradzie
14. Wnętrze holu
15. Fragment posadzki holu
16. Wejście główne
17. Drzwi w elewacji tylnej
18. Drzwi w holu
19. Wystawka i wole oko
20. Okno i drzwi elewacji wschodniej
21. Fragment okna elewacji frontowej





1. Miejscowość 2. Gmina 3. Województwo	<b>BIECZ Brody lubuskie</b>	4. Obiekt (nazwa jak w karcie) <b>PAŁAC</b>	5. Zawartość wkładki (nazwa materiału uzupełniającego) <b>IKONOĞRAFIA</b>
--	-------------------------------------	--	--

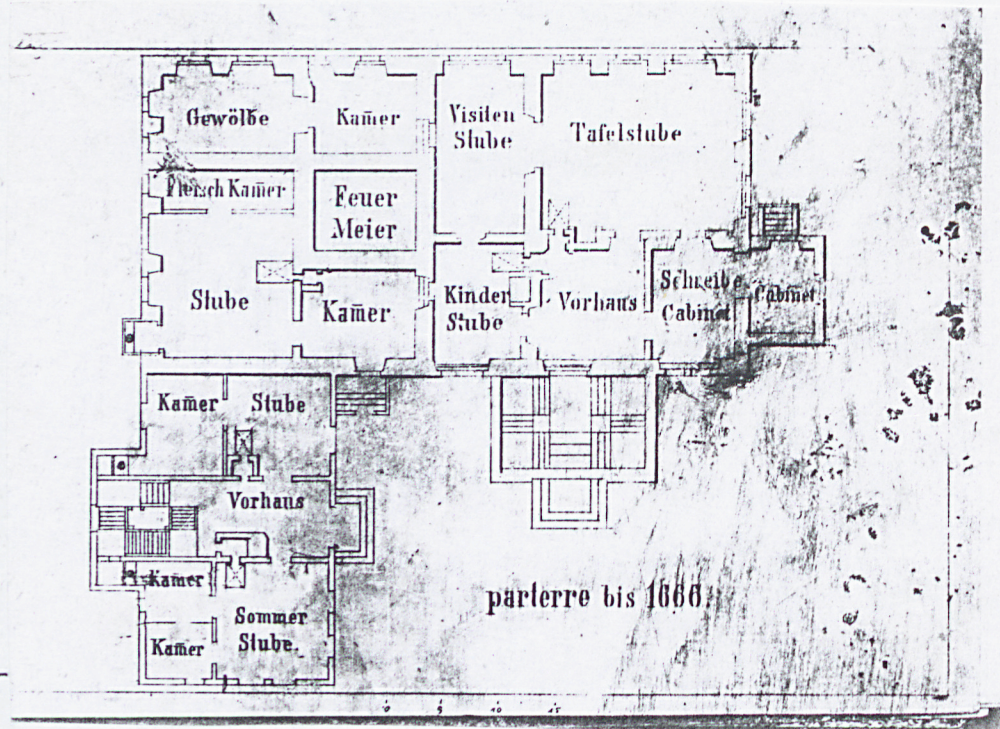


Wkładkę założył Wanda Janowska  
Miejsce przechowywania negatywów WO SOZ Zielona Góra

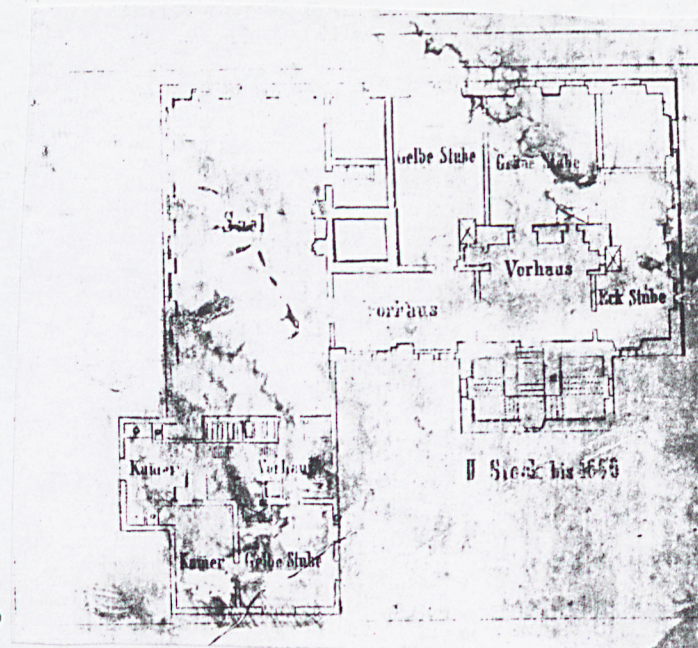
WZOR ODZ 1993 I.



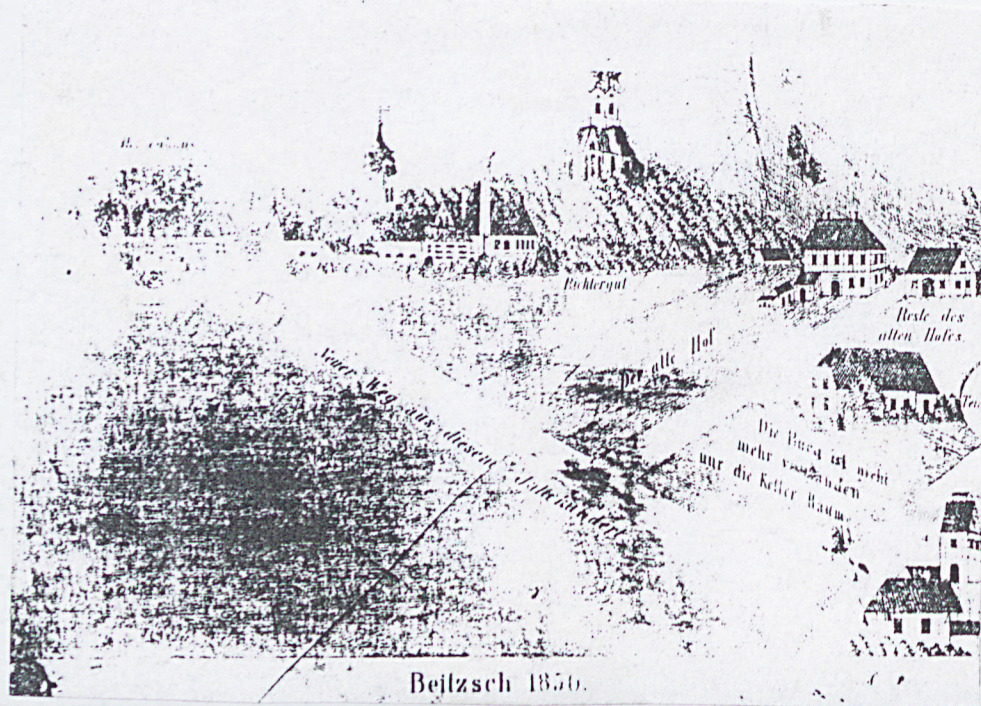
5



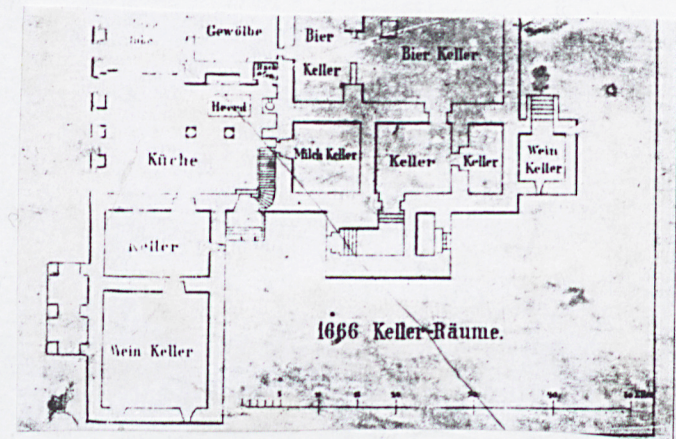
6



8



7





# WKŁADKA DO KARTY ZABYTEKÓW ARCHITEKTURY I BUDOWNICTWA

ZAŁĄCZNIK NR 3

1. Miejscowość	<b>BIECZ</b>	4. Obiekt (nazwa jak w karcie)	<b>PAŁAC</b>	5. Zawartość wkładki (nazwa materiału uzupełniającego)	<b>ZDJECIA</b>
2. Gmina	<b>Brody</b>				
3. Województwo	<b>lubuskie</b>				



Wkładkę założył Wanda Janowska  
Miejsce przechowywania negatywów WO SOZ Zielona Góra





5



6



7



8



1. Miejscowość	<b>BIECZ</b>	4. Obiekt (nazwa jak w karcie)	<b>PAŁAC</b>	5. Zawartość wkładki (nazwa materiału uzupełniającego)	<b>ZDJECIA</b>
2. Gmina	<b>Brody</b>				
3. Województwo	<b>lubuskie</b>				



9



10



11

Wkładkę założył Wanda Janowska  
Miejsce przechowywania negatywów WO SOZ Zielona Góra





12



13



14



15



1. Miejscowość	<b>BIECZ</b>	4. Obiekt (nazwa jak w karcie)		5. Zawartość wkładki (nazwa materiału uzupełniającego)	
2. Gmina	<b>Brody</b>	<b>PALAC</b>		<b>ZDJECIA</b>	
3. Województwo	<b>lubuskie</b>				



16



17



18





19



20



21

### Ikonografia

1. Plan Biecza z końca XIX wieku
2. Plan zespołu /rekonstrukcja/z pocz.XVIIIw.wg Wiedebacha
3. Rysunek elewacji frontowej z 1893 roku
4. Dwór fasada z 1666 roku
5. Rzut dworu z 1666 roku
- 6 Rzut dworu z 1666 roku
- 7.Rzut dworu z 1666r. roku
- 8.Rysunek zespołu wraz z kościołem z 1850 roku.