

1. Obiekt - 25/1
PAŁAC

2. Czas powstania
1734-1735

3. Miejscowość
B O J A D Ł A

11. Zdjęcia,



Zdjęcie - elewacja frontowa

Rzut parteru - skala 1 : 400

Orientacja - skala 1 : 10000

4. Adres
Bojadła ul. Kościelna 1
nr hipoteczny 23163

5. Przynależność administracyjna
województwo zielonogórskie

gmina Bojadła
pow. ZIELONA GÓRA

6. Poprzednie nazwy miejscowości

Boyadel

7. Przynależność administracyjna
1 VI 1975

województwo zielonogórskie

powiat Sulechów

8. Właściciel i jego adres

Skarb Państwa

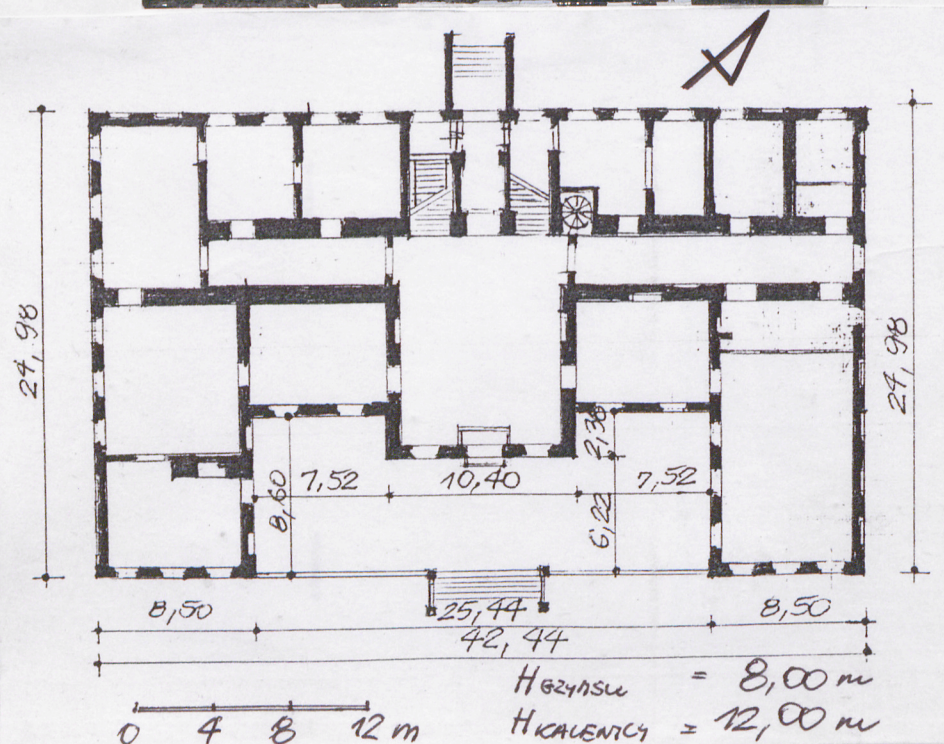
9. Użytkownik i jego adres wieczysty
Zakłady Przemysłu Dziewiar-
skiego "Milana" w upadłości
ul. Ściegiennego 25
59-220 Legnica

10. Rejestr zabytków:

205

20.03.61r.

Nr data



Adam Wacław Kotwicz /Kottwitz/, który w 1688r. odziedziczył Bojadła i Konotop po Wolfie Dyhrn /lub Dihr/, wybudował w 1707r. pierwszy pałac w Bojadłach, który w 1731r. w wyniku pożaru został częściowo zniszczony. W latach 1734-1735 Dawid Henryk Kotwicz odbudował zniszczony pałac. Pałac w Bojadłach łączy w sobie barokową koncepcję przestrzenną z rokokową dekoracją architektury. Pałac w stanie nie zniszczonym dotrwał do końca lat 80-tych XXw. Na przełomie lat 50-tych i 60-tych mieściła się tam szkoła podstawowa. Po remoncie w 1967r. służył jako ośrodek kolonijny Zakładom Przemysłu Dziewiarskiego "Milana" z Legnicy. Od 1985r. nie jest użytkowany.

Pałac usytuowany jest we wschodniej części wsi, przy ul. Kościelnej, której przedłużeniem jest droga prowadząca do miejscowości Bełcze. Na płn.-wschód od pałacu w odl. ok. 200m znajduje się kościół. Na pld.-wschód od pałacu po drugiej stronie ulicy Kościelnej znajduje się park pałacowy. Teren równinny. Posesja jest ogrodzona. W ogrodzeniu od ulicy Kościelnej zachowała się brama i mury filary opilastrowane i ogzysowane, zwieńczone bogato zdobionymi rokokowymi wazami. /brakuje kilku waz/. Przęsła między filarami metalowe. Pozostałe ogrodzenie metalowe z siatki w ramach. Ściany pałacu wykonane są z cegły. Grubość ścian piwnic -1,10m, 0,85m i 0,55m. Nad piwnicami sklepienia ceglano-kolebkowe. Ściany parteru o grubości 1,00m, 0,82m i 0,64m. Nad parterem i I piętrzem stropy drewniane. Więźba dachowa drewniana płatwiowo-kleszczowa ze stolcami. Dach czterospadowy. Pokrycie dachu dachówką ceramiczną karpiówką. Wystawki dachowe kryte blachą. Posadzki - zachowały się na parterze w hallu oryginalne posadzki z płytek sześciokątnych z kamienia naturalnego. W pomieszczeniach kuchni i sanitariatów terakota, w pokojach i korytarzach podłogi drewn. z desek wyłożone lenteksem. Główne schody wewnętrzne drewniane trzypiętrowe. Balustrady drewniane. Schody do piwnic jednopiętrowe betonowe. Na prawo obok schodów głównych usytuowane są schody wachlarzowe obudowane ścianką działową. Zewnętrzne schody w elewacji frontowej szerokie, jednopiętrowe, prowadzące na taras ograniczony tralkową balustradą w linii skrzydeł bocznych. W elewacji tylnej schody jednopiętrowe węższe, ograniczone niewysokimi murkami. Otwory okienne prostokątne otoczone opaskami. W latach 1988-1989 wymieniono całą stolarkę okienną. Zastosowano stolarkę z drobnym podziałem na 24 pola. W ryzalicie środkowym okna drugiej kondygnacji o wydłużonych proporcjach. Dwa boczne zwieńczone są łukiem odcinkowym, środkowe łukiem odcinkowym, wzbogaconym typu porte-fenêtre, oraz balkonikiem z kutą kratą. Główny otwór drzwiowy zamknięty łukiem odcinkowym, pozostałe otwory drzwiowe prostokątne z opaskami. Drzwi zewnętrzne dwuskrzydłowe płycinowe zdobione. We wnętrzach pałacu drzwi jedno i dwuskrzydłowe, drzwi w hallu częściowo oszklone. Rzut - pałac założony jest na rzucie podkowy z wysuniętym z lica od strony południowej ryzalitem /fasada/. Długość skrzydeł bocznych w stosunku do lica fasady równa jest 9,00m, wysunięcie ryzalitu 2,50m. Partia centralna założenia dwu i półtraktowa, z czego pół traktu wypełnia korytarz komunikacyjny, biegnący w środku partii centralnej. Skrzydła boczne półtraktowe. Piwnice dwu i półtraktowe. Pół traktu zajmuje korytarz usytuowany centralnie. Po obu jego stronach poszczególne pomieszczenia. Rzut przyziemia - na osi centralnej rzutu znajduje się hall wypełniający półtora traktu, o wym. 9,80m x 11,50m oraz usytuowana w drugim traktie trójbiegowa c.d. opisu - wkładka nr 1

<p>14. Kubatura</p> <p>9.245m³</p>	<p>15. Powierzchnia użytkowa</p> <p>880m²</p>	<p>16. Przeznaczenie pierwotne</p> <p>pałac</p>	<p>17. Użytkowanie obecne</p> <p>obiekt nieużytkowany</p>
<p>18. Prace budowlane i konserwatorskie, ich przebieg i dokumentacja</p> <p>1967r. - przystosowanie obiektu do potrzeb ośrodka kolonijnego Zakładów Przemysłu Dzierwiarskiego "Milana" z Legnicy.</p> <p>1982-1985 - modernizacja istniejącej kotłowni, inst. c.o., c.w., wod.-kan., wymiana instalacji elektrycznej oświetleniowej i siłowej, wentylacja mechaniczna, modernizacja kuchni i sanitariatów, naprawa dachu i obróbek blacharskich,</p> <p>1988r. - c.d. remontu - przystąpiono do zbijania tynków w elewacji frontowej, prace zostały przerwane, obecnie pałac nie posiada tynków w elewacji frontowej do wys. gzymsu międzykondygn., zostały uszkodzone elementy dekoracyjne elewacji,</p> <p>1988-1989 - wymieniona została cała stolarka okienna z zachowaniem wymiarów i kształtów otworów, ale zmieniono podział stolarki, istniejący podział na 4 pola zamieniono podziałem na 24 pola</p>		<p>19. Stan zachowania (fundamenty, ściany zewnętrzne, ściany wewnętrzne, sklepienie, stropy konstrukcje dachowe, pokrycie dachu, wyposażenie i instalacje)</p> <p>Więźba dachowa, stropy drewniane nad parterem i I pię- trem, sklepienia ceglane nad piwnicami, ściany funda- mentowe, zewnętrzne i wewnętrzne w dobrym stanie tech- nicznym. Częściowo nieszczelne jest pokrycie dachu - występują zacieki na stropie nad schodami I piętra. Obiekt jest zabezpieczony. Posiada drzwi i okna.</p> <p>20. Najpilniejsze postulaty konserwatorskie</p> <p>Naprawić pokrycie dachowe w miejscach gdzie występują zacieki na stropie I piętra. Naprawić elewacje z zachowaniem i odtworzeniem ele- mentów dekoracyjnych. Zagospodarować obiekt.</p>	

21. Akta archiwalne (rodzaj akt, numer i miejsce przechowywania)

1. "ZTE adaptacji budynku głównego dla potrzeb ośrodka kolonijnego we wsi Bojadła k/Sulechowa" - część budowlana, oprac. przez Biuro Projektów Przemysłu Lekkiego w Łodzi - 1978r. archiwum WKZ Zielona Góra - nr akt 3B

22. Bibliografia

1. "Pałac w Bojadłach" - Ewa Lukas 1964r. /maszynopis/ - archiwum WKZ Zielona Góra
2. Karta ewidencyjna wsi Bojadła oprac. przez mgr Grażynę Bajdan - 09.1989r. - archiwum WKZ Zielona Góra.

23. Źródła ikonograficzne i fotografia (rodzaj, miejsce przechowywania, sygnatury)

24. Uwagi różne

25. Opracował

tekst Maria Kacprzyk - listopad 1996r. *Kacprzyk*
.....
..... imię, nazwisko, data, podpis

plany, rysunki Maria Kacprzyk - listopad 1996r. *Kacprzyk*
.....
..... imię, nazwisko, data, podpis

zdjęcia fotogr. Bronisław Bugiel - 28.02.1995r. *Bugiel*
.....
..... imię, nazwisko, data, podpis

..... Maria Kacprzyk - 26.10.1996r. *Kacprzyk*
.....
..... miejsce przechowywania negatywów archiwum WKZ Zielona Góra

Karta po wypełnieniu podlega ochronie na podstawie przepisów prawa autorskiego

26. Adnotacje o inspekcjach, informacje o zmianach (daty, imiona i nazwiska wypełniających)

27. Załączniki

3 wkładki

1. Miejscowość B O J A D Ł A	2. Obiekt (nazwa jak w karcie) PAŁAC	3. Zawartość wkładki (nazwa obiektu lub materiału uzupełniającego) c.d. opisu pktu 13
---------------------------------	---	--

c.d. opisu pktu 13:

klatka schodowa. Hall posiada połączenie z korytarzem oraz dwiema salami bezpośrednio do niego przylegającymi. Sale o wymiarach 7,50m x 6,00m. Trakt drugi zajmują pomieszczenia połączone z korytarzem wejściami. W drugiej kondygnacji zachowano układ dwu i półtraktowy z centralnie zsytuowanym korytarzem wypełniającym długość budynku. Główna sala umiejscowiona na osi w trakcie pierwszym, o wym. 9,80m x 8,40m. Klatka schodowa wypełnia trakt drugi. Bryła - tworzą ją trzy elementy przestrzenne, zróżnicowane wysokością poszczególnych członów. Środkowa część pałacu z ryzalitem w elewacji frontowej góruje nad skrzydłami bocznymi. Dach części głównej czterospadowy. Ryzalit pokryty dachem dwuspadowym, skrzydła boczne trójspadowym. Poddasze nieużytkowe, doświetlone oknami umieszczonymi w wystawkach dachowych. Budynek dwukondygnacyjny. Podpiwniczona jest tylko partia centralna. Elewacje - najbogaciej dekorowana jest fasada pałacu od strony południowej. Dekoracja ta typu rzeźbiarskiego drobna w skali, lecz bogata w formie - umiejscowiona nad oknami i drzwiami /jedynie skrzydeł bocznych/, składa się ze swobodnie interpretowanego motywu muszli, oraz naturalistycznie potraktowanych owoców: winogrona, granaty, często umieszczonych w koszach, a także girland kwiatowych i kwiatów takich jak róże i margaretki. Kondygnacja dolna oddzielona została od górnej taśmą wyodrębniającą się z lica elewacji jedynie za pomocą jaśniejszego koloru. Podobnie zaakcentowano narożniki partii centralnej oraz obu skrzydeł bocznych. Także okna otoczone opaskami pozbawione zostały gzymsów podokiennych. Gzyms wieńczący składa się z partii profilowanej, dekoracji w formie ząbków, oraz gładkiej przestrzeni wzbogaconej motywem zdwojonych wsporników. Dodatkowe wzbogacenie stanowią motywy roślinne. Wolną płaszczyznę między parami wsporników wypełnia centralnie umieszczona nad oknami drugiej kondygnacji dekoracja roślinno-kwiatowa. W partii centralnej gzyms wieńczący przechodzi we fryz, składający się ze swobodnie rozmieszczonych kwiatów połączonych poziomo łodygami i liśćmi. Całość kompozycji w osi ryzalitu spięta kokardą. Ryzalit trójosiowy. Okna kondygnacji dolnej wymiarami i dekoracją nawiązują do powyżej omówionych, okna drugiej kondygnacji o wydłużonych proporcjach. Dwa boczne zwieńczone łukiem odcinkowym, środkowe - łukiem odcinkowym wzbogaconym. Okno to pełniące funkcję porte-fenêtre, wzbogacone balkonikiem z kutą kratą. Balkonik wsparty na wsporniku łączącym się z łukiem portalu. Portal wejściowy ograniczony dwoma pilastrami o wzbogaconych profilach, zwieńczonych jońskimi głowicami, na których wspiera się belkowanie. Portal zamknięty łukiem odcinkowym łączącym się z profilem belkowania. Samo obramienie ot-

Wkładkę założył: Maria Kacprzyk - listopad 1996r.

(imię, nazwisko, data)

Miejsce przechowywania negatywów:

Wzór ODZ 1978 r.

woru wejściowego ograniczone potrójnie wzbogaconym profilem. Zwieńczenie portalu w formie esownic, wchodzące na taśmę międzykondygnacyjną - powoduje w porównaniu z lekką dekoracją całości wrażenie zbytniego nagromadzenia elementów dekoracyjnych tej części. Obramienia okien drugiej kondygnacji - okna boczne zwieńczone dekoracją w typie omówionym powyżej, a ponadto wzbogaconą girlandami kwiatów wchodzącymi na obramienia. Okno centralne posiada dekorację kwiatowo-muszlową z osiowo uystuowanym kartuszem, wypełnionym kompozycją składającą się z trzech szyszaków z koronami i labrami, oraz dwóch herbów. Całość ograniczona po bokach liśćmi akantu. Partia centralna ryzalitu zwieńczona trójkątnym tympanonem o następującej dekoracji. Oś zaakcentowana owalem ograniczonym dekoracją roślinną i zwieńczonym siedmiopalkową koroną. W owalu napis: "David, Heinrich Freiherr von Kottwitz" i data 1734. Po obu stronach owalu sztandary, proporce, halabardy i miecze. Elewacja tylna północna 15-osiowa bez dekoracji rzeźbiarskiej. Otwory okienne i drzwiowe obramione opaskami. Kondygnacja dolna oddzielona od górnej tak jak w elewacji frontowej, podobnie zaakcentowane są narożniki budynku. Gzyms wieńczący tak jak w elewacji frontowej. Elewacje boczne: wschodnia i zachodnia 8-osiowe. W poziomie parteru i piętra w miejscu niektórych okien są blendy. Otwory obramione opaskami. Taśma międzykondygnacyjna, gzyms wieńczący i narożniki tak jak w poprzednich elewacjach. Nad oknami parteru i piętra umieszczona centralnie dekoracja roślinno-kwiatowa. Wnętrze - jedynymi elementami dekoracyjnymi wewnątrz są profilowane listwy obramiające fasety i ozdobnie opracowane kominki. Z uwagi na adaptację pałacu do potrzeb ośrodka kolonijnego część wewnątrz została podzielona ściankami działowymi /kuchnia, sanitariaty/. W hallu współczesna boazeria z elementów drewnopodobnych. Obiekt wyposażony jest w instalacje: elektryczną, wod.-kan., c.o. /kotłownia w piwnicy/. Posiada własne ujęcie wody i osadnik ścieków.

1. Miejscowość

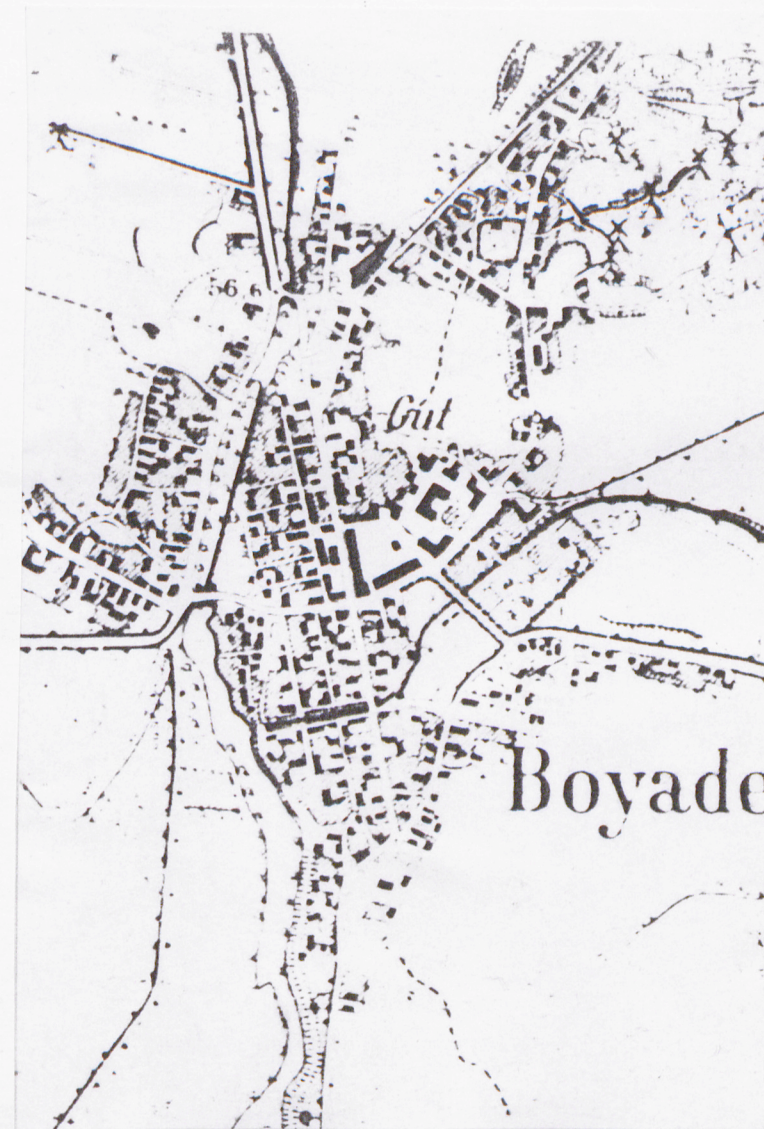
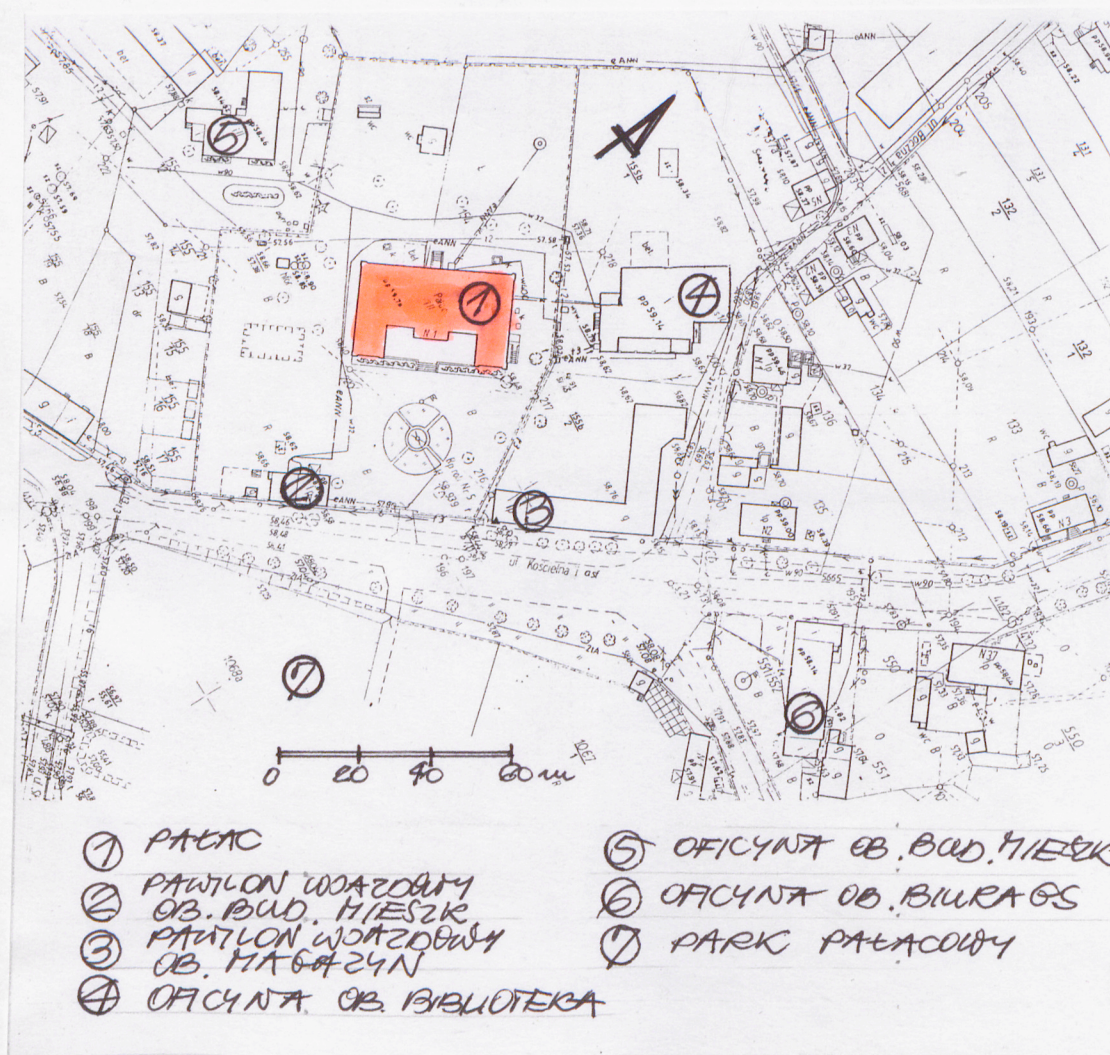
B O J A D Ł A

2. Obiekt (nazwa jak w karcie)

PAŁAC

3. Zawartość wkładki (nazwa obiektu lub materiału uzupełniającego)

na lewo: plan sytuacyjny 1 : 2000, na prawo: mapa niemiecka z XIX w.



Wkładkę założył: Maria Kacprzyk - listopad 1996r.
 (imię, nazwisko, data)

Miejsce przechowywania negatywów: archiwum WKZ



Nr 1 - kominek w sali
na I piętrze



Nr 2 - kominek w sali
na parterze



Nr 3 - klatka schodowa



Nr 4 - ozdobne obramienie
otworu drzwiowego



Nr 5 - fragment sali parteru
z kominkiem



Nr 6 - hall, widok na główne wej-
ście do pałacu



Nr 7 - hall, stolarka drzwiowa

1. Miejscowość

B O J A D Ł A

2. Obiekt (nazwa jak w karcie)

PAŁAC

3. Zawartość wkładki (nazwa obiektu lub materiału uzupełniającego)

Zdjęcia - fasada



Nr 8 - Elewacja frontowa - ryzalit

Nr 9 - zwieńczenie portalu w formie esownic

Nr 10 - portal

Nr 11 - skrzydło lewe, elewacja wschodnia

Wkładkę założył: Maria Kacprzyk - listopad 1996r.
(imię, nazwisko, data)

Miejsce przechowywania negatywów: archiwum WKZ



Nr 12 - skrzydło prawe - elewacja zachodnia



Nr 13 - tympanon



Nr 14 - elewacja tylna, północna



Nr 15 - elewacja zachodnia



Nr 16 - okna w elewacji półn.



Nr 17 - elewacja wschodnia