

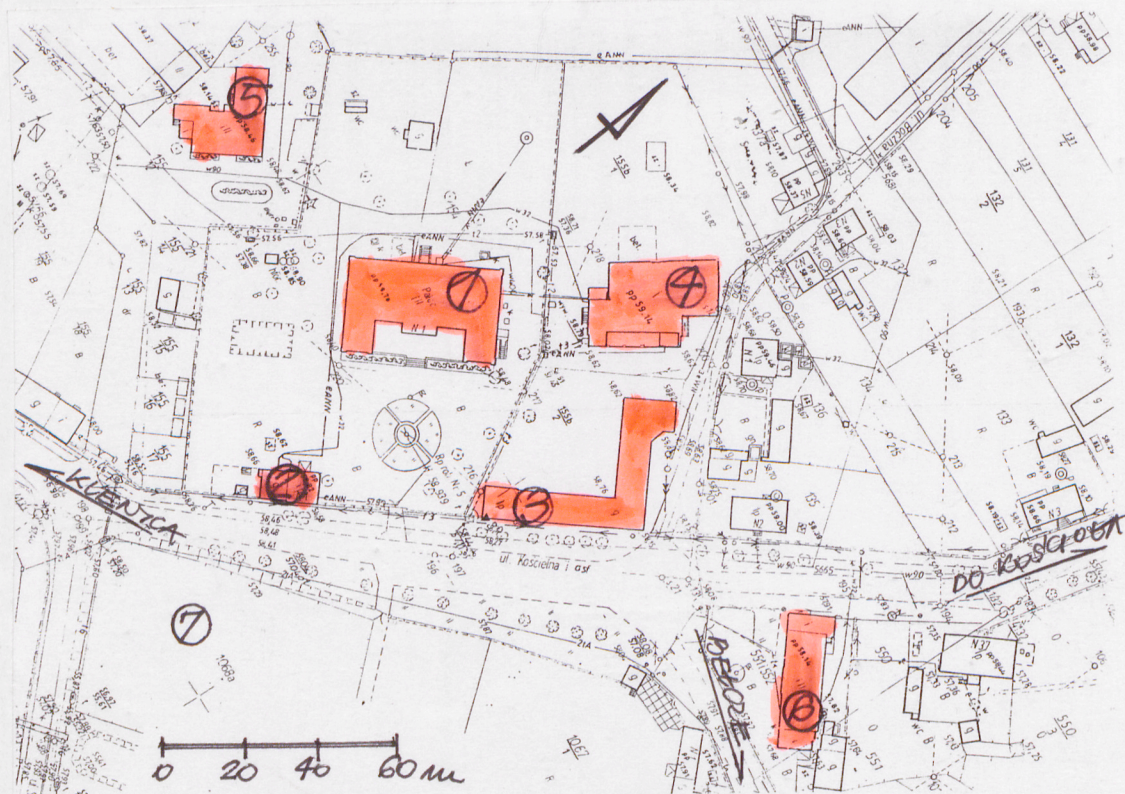
1. Obiekt 25

ZESPOŁ PAŁACOWY

2. Czas powstania  
1734-1735  
I poł. XIXw.

3. Miejscowość  
B O J A D Ł A

11. Zdjęcia, rzut, przekrój, sytuacja, orientacja



① PAŁAC

② PAWILON WJAZD. I  
OB. BUD. MIESZK.

③ PAWILON WJAZD. II  
OB. MAGAZYN

④ OFICyna OB. BIBLIOTEKA

⑤ OFICyna OB. BUD. MIESZK.

⑥ OFICyna OB. BIURA GS

⑦ PARK PAŁACOWY

4. Adres ul. Kościelna 1  
66-130 Bojadła  
nr hipoteczny 23163, 23212

5. Przynależność administracyjna  
zielenogórskie  
województwo  
Bojadła  
gmina

6. Poprzednie nazwy miejscowości  
Beiadel 1670r.  
Boyadel XIXw.

7. Przynależność administracyjna  
1 VI 1975  
zielenogórskie  
województwo  
powiat Sulechów

8. Właściciel i jego adres  
Skarb Państwa  
Gmina Bojadła  
GS Bojadła

9. Użytkownik i jego adres wieczysty:  
Zakłady Przem. Drzewiarskiego  
"Milana" w upadłości-Legnica  
UG Bojadła  
GS Bojadła

10. Rejestr zabytków:

205

20.03

Nr ..... data ..... 1961r.



Pierwsze wzmianki źródłowe o Bojadłach pochodzą z końca XIII w. W dokumentach z tego okresu jako właściciel wsi wymieniony jest Fritz von Löben. Z danych późniejszych wynika, że Bojadła wchodziły w skład dóbr rodziny Zabellitz / w innych źródłach nazywanych von Zabel / właścicieli m.in. Otynia i Konotopu. Z rodziną tą spokrewniony był Zygmunt Kottwitz, którego szwagier Wolf Dyhrn / w innych źródłach nazywany Dihr / otrzymał w 1579 r. Bojadła i Konotop. W 1688 r. właścicielem Bojadeł był Adam Wentzel Kottwitz. On to wybudował w Bojadłach pierwszy pałac, który częściowo spłonął w 1731 r. Pałac odbudowany został w latach 1734-1735 staraniem Dawida Henryka Kottwiza. W okresie tym nastąpił rozwój całego założenia pałacowego / wybudowano wtedy m.in. pawilony wjazdowe-kordegardy oraz rozwinięto założenie ogrodowe /. Również w 1735 r. w Bojadłach wzniesiono szachulcowy kościół / inne źródła podają jako datę budowy kościoła rok 1757/58 /. Ogrodzenia założenia pałacowego i ogrodu pochodzą z ok. 1770 r. Informacje o szkole w Bojadłach datują się od ok. 1740 r. Ostatnim właścicielem Bojadeł był Leopold / 1854-1902 / z rodu Kottwitzów. Z początku XIX w. datuje się wzniesienie wieży kościelnej i oficyn,

c.d. wkładka nr 1

Lokalizacja - gminna wieś Bojadła położona jest na wschód od Zielonej Góry ok. 23 km. Najprostszy dojazd do wsi prowadzi szosą z Sulechowa do Konotopu lub z Zielonej Góry przez Zabór, Milsko i Przewóz, z przeprawą promową przez Odrę. Z Bojadeł prowadzą jeszcze drogi: w kierunku południowym do Pyrnika i Młynkowa oraz na półn.-wschód do Bełcza. Wieś ulokowana jest na obszarze pradoliny Odry. Przez zachodnią część Bojadeł przepływa Stara Odra, tworząc większe rozlewisko w południowo-zachodniej części miejscowości. Teren wsi stosunkowo płaski, jedynie na krańcu półn.-wschodnim usytuowane są wypiętrzenia w formie łagodnych wzgórz. Obrzeża wsi tworzą łąki pobagienne, a od strony półn.-wsch. las sosnowy.

Sytuacja - zespół pałacowy usytuowany jest w środku wsi, na wschód od głównej drogi przecinającej wieś z północy na południe i prowadzącej z Sulechowa do Pyrnika i Młynkowa. Fasadą pałacu zwrócony jest do ulicy Kościelnej. Wzdłuż ulicy symetrycznie wkomponowane w ogrodzenie pałacu są dwie kordegardy. Po drugiej stronie ulicy Kościelnej znajduje się park pałacowy. Przez park przepływa kanał stanowiący połączenie rzeki Odry z jej dopływem Obrą. Poza obrębem barokowego założenia, w kierunku wschodnim i północnym zlokalizowane są oficyny z pocz. XIX w. W sąsiedztwie pałacu od strony południowej znajduje się zespół zabudowy folwarcznej / częściowo przebudowany /, wydzielony ogrodzeniem, budowany od II poł. XVIII w. do końca XIX w. Zespół ten nie figuruje w rejestrze zabytków województwa zielonogórskiego.

Kompozycja - poszczególne człony zespołu usytuowane są następująco: pałac stanowi zakończenie kompozycji, czyli umiejscowiony jest za dziedzińcem. Z przeciwległej jego strony brak jednak nieodzownego elementu jakim jest ogród. Został on przesunięty przed dziedziniec, a ponadto oddzielony od niego główną drogą dojazdową. Założenie zespołu pałacowego w Bojadłach oparte jest na głównej osi symetrii. Umiejscowienie drogi w kompozycji urbanistycznej Bojadeł nie odpowiada zasadom powszechnie stosowanym w okresie powstania założenia. Wprawdzie widoczne są z drogi bogate w formie oba pawilony wjazdowe, także kościół, sam pałac oddzielony od drogi głębokością dziedzińca pozostaje całkowicie zasłonięty. Nie znaczy to jednak, aby Bojadła pozbawione były całkowicie osi widokowej. Prowadzi ona przez park i łączy się poprzez omawianą powyżej drogę z dziedzińcem pałacowym. Ponadto posiada bezpośrednie połączenie z trasą prowadzącą na Konotop. Obecnie dojazd ten jest nieużytkowany, zaś brama ogrodu zamurowana, jednak ślady dawnego traktu widoczne są wyraźnie w ukształtowaniu terenu. W związku z omawianym założeniem

c.d. wkładka nr 1



14. Kubatura	15. Powierzchnia użytkowa	16. Przeznaczenie pierwotne	17. Użytkowanie obecne
dane w kartach szczegółowych	park - 2,09ha w tym 0,11ha wód pałac- 0,96ha	rezydencjonalne	pałac - nieużytkowany Kordegarda I - mieszkalne kordegarda II, oficyny -magazyn.
18. Prace budowlane i konserwatorskie, ich przebieg i dokumentacja		19. Stan zachowania (fundamenty, ściany zewnętrzne, ściany wewnętrzne, sklepienie, stropy konstrukcje dachowe, pokrycie dachu, wyposażenie i instalacje)	
1983r. - dobudowa i remont oficyny /nr 4/, modernizacja wewnątrz ' remont dachu		Stan obiektów w kartach szczegółowych	
poza tym dane o pracach przy obiektach w kartach szczegółowych		20. Najpilniejsze postulaty konserwatorskie	
		Najpilniejsze postulaty konserwatorskie dotyczą pałacu. Obecny użytkownik wieczysty ZPD "Milana" z Legnicy - zakład w upadłości chce sprzedać pałac. Przerwany w 1989r remont powinien być kontynuowany. Park będący częściowo również w wieczystym użytkowaniu przez "Milanę" wymaga zabiegów pielęgnacyjnych.	



21. Akta archiwalne (rodzaj akt, numer i miejsce przechowywania)

1. Mapa katastralna z 1823/24r. aktualizowana w 1926r.  
Archiwum Państwowe w Zielonej Górze, Oddział  
w Wilkowie

22. Bibliografia

1. Stanisław Kowalski - "zabytki województwa zielonogórskiego" - 1987r.
2. "Pałac w Bojadłach" - Ewa Lukas 1964r./maszynopis/  
- archiwum WKZ Zielona Góra
3. Karta ewidencyjna wsi Bojadła oprac. przez mgr  
Grażynę Bajdan - 09.1989r. - archiwum WKZ Zielona  
Góra.
4. Analiza kulturowa województwa zielonogórskiego -  
archiwum WKZ Zielona Góra
5. Inwentaryzacja ewidencyjna parku w Bojadłach.

23. Źródła ikonograficzne i fotografia (rodzaj, miejsce przechowywania, sygnatury)

1. Pałac i kościół wg F.B.Wernhera, reprodukcja  
z "Grünberger Hauskalender" 1936r. str. 60
2. Fragment parku pałacowego - reprodukcja  
z "Grünberger Kreiskalender" 1936r.

24. Uwagi różne

Nr ks.wiecz.23163, użytkownik wieczysty "Milana" - 2,6000ha  
nr dz.154,1068,1068a

nr ks.wiecz.23212, właściciel Gmina Bojadła, nr dz.155b/1  
nr ks.wiecz. 16955, właściciel GS Bojadła - nr dz. 551

25. Opracował

tekst ..... Maria Kacprzyk - listopad 1996r. *Kacprzyk*  
imię, nazwisko, data, podpis

plany, rysunki ..... Maria Kacprzyk - listopad 1996r. *Kacprzyk*  
imię, nazwisko, data, podpis

zdjęcia fotogr. .... Bronisław Bugiel - 28.02.1995r. *Bugiel*  
imię, nazwisko, data, podpis

miejsce przechowywania negatywów ..... archiwum WKZ Zielona Góra

Karta po wypełnieniu podlega ochronie na podstawie przepisów prawa autorskiego

26. Adnotacje o inspekcjach, informacje o zmianach (daty, imiona i nazwiska wypełniających)

27. Załączniki

6 wkładek

2 karty szczegółowe



1. Miejscowość B O J A D Ł A	2. Obiekt (nazwa jak w karcie) KARTA ZAŁOŻENIA	3. Zawartość wkładki (nazwa obiektu lub materiału uzupełniającego) c.d. opisu pktu 12 i pktu 13, zdjęcia
---------------------------------	---	---

c.d. opisu pktu 12:

usytuowanych poza obrębem barokowego założenia. W sąsiedztwie pałacu od strony południowej zlokalizowany jest zespół zabudowy folwarcznej, pochodzący z okresu od II poł. XVIIIw. do końca XIXw. W wieku XVIII i XIX wieś i pałac nawiedzały kilkakrotnie klęski żywiołowe. Pożary wybuchały w latach: 1745, 1816, 1833, powódzie zaś miały miejsce w latach: 1729, 1736, 1785.

c.d. opisu pktu 13:

urbanistycznym zespołu należy zwrócić uwagę na istniejące w otoczeniu pałacu budynki gospodarcze. Kompozycyjnie łączą się z nim jedynie oba pawilony wjazdowe. Inne budynki gospodarcze nie wykazują powiązań urbanistycznych z pałacem. Zabudowania folwarczne zlokalizowane są w pobliżu pałacu w części południowo-zachodniej.



Nr 1 - pałac i kordegarda I      Nr 2 - kordegarda II widziana z tarasu



Nr 3 - elewacja wsch. pałacu

Maria Kacprzyk - listopad 1996r.

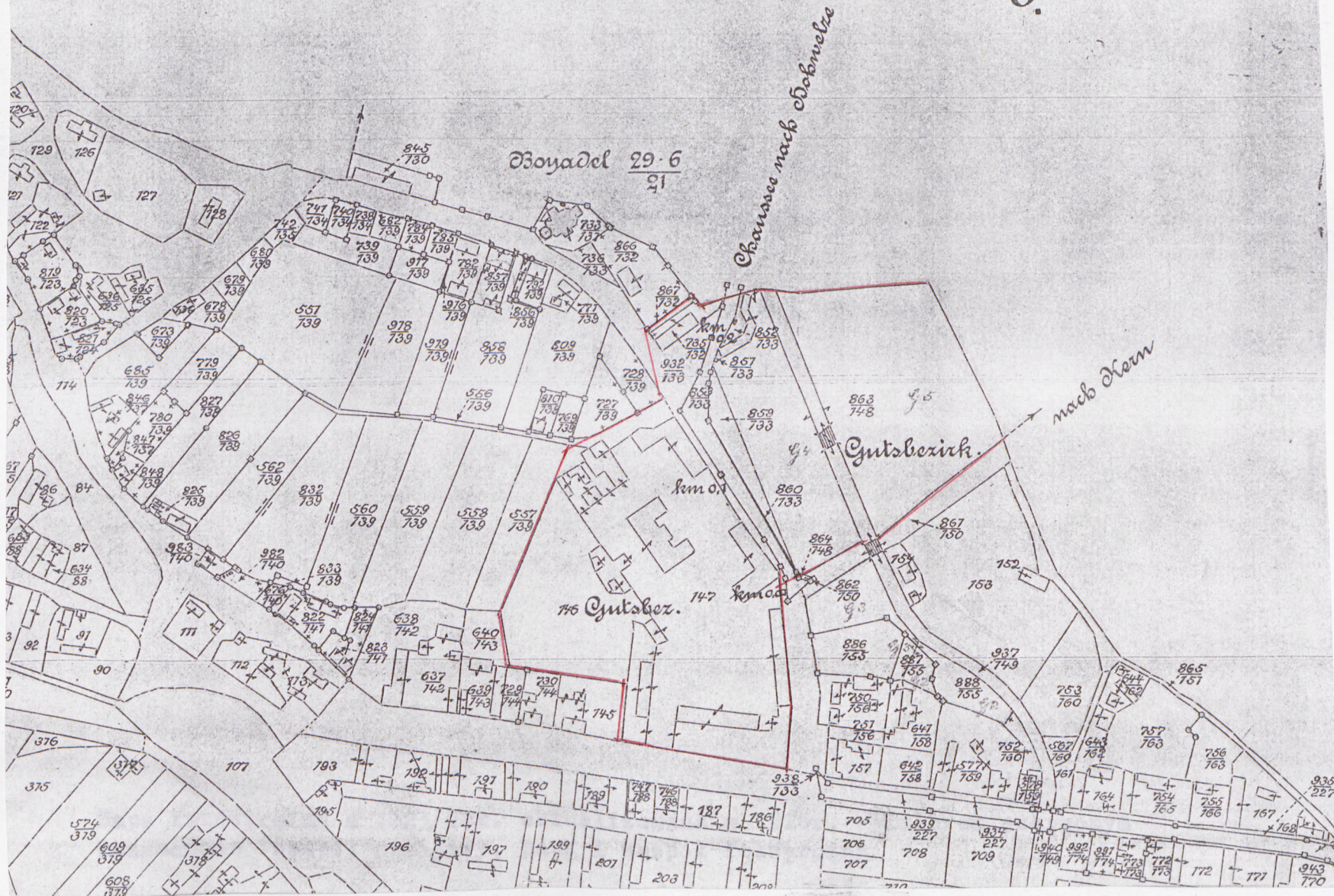
Wkładkę założył: .....  
(imię, nazwisko, data)

Miejsce przechowywania negatywów: .....  
archiwum WKZ Zielona Góra

Wzór ODZ 1978 r.



# Kartenblatt Nr. 3.



Mapa katastralna z 1823/24r. aktualizowana w 1926r.



1. Miejscowość

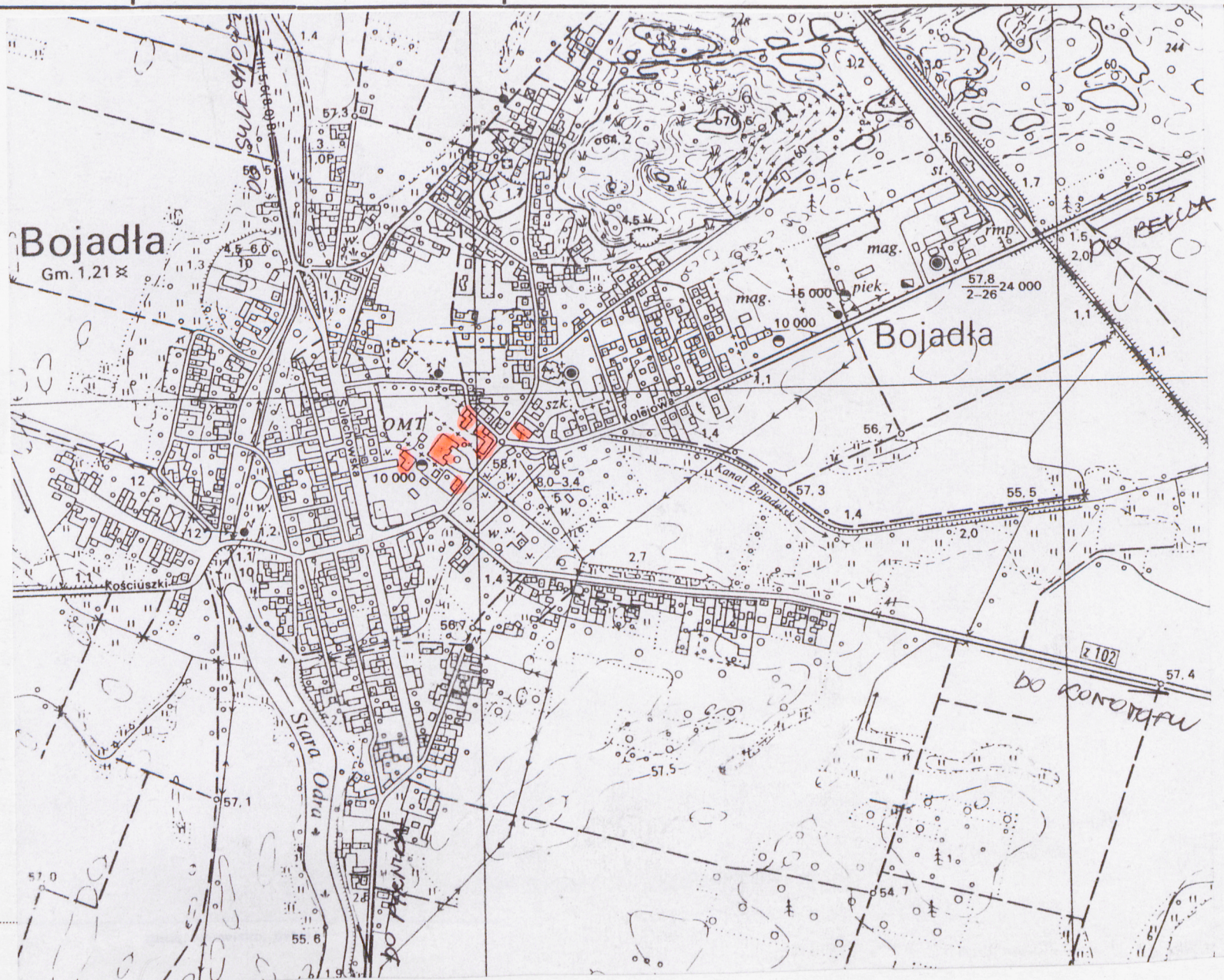
B O J A D Ł A

2. Obiekt (nazwa jak w karcie)

ZESPÓŁ PAŁACOWY

3. Zawartość wkładki (nazwa obiektu lub materiału uzupełniającego)

Orientacja skala 1 : 1000, na odwrocie mapa niemiecka z XIX w.



Wkładkę założył: .....

Miejsce przechowywania negatywów: .....

Wzór ODZ 1978 r.







1. Miejscowość B O J A D Ł A	2. Obiekt (nazwa jak w karcie) ZESPÓŁ PAŁACOWY	3. Zawartość wkładki (nazwa obiektu lub materiału uzupełniającego) Oficyna pałacowa - ul. Boczna /nr 4/
---------------------------------	---	--

O F I C Y N A - ul. Boczna, właściciel Urząd Gminy Bojadła  
nr działki: 155b/1                      nr ks. wiecz. 23212

Budynek użyteczności publicznej, mieszczą się w nim biblioteka, gminny ośrodek kultury, centrala telefoniczna. Usytuowany w odległości ok. 20m na północ od pałacu . Klasycyzujący, wybudowany ok. poł. XVIIIw., rozbudowany współcześnie od strony północno-zachodniej. Dwukondygnacyjny, z dachem czterospadowym, część frontowa i część dobudowana z dachem płaskim. Ściany z cegły ceramicznej, stropy i więźba dachowa drewniane. Elewacja frontowa, wschodnia 5-osiova, z podcieniem ograniczonym słupami. Otwory przesklepione łukowo /łuk eliptyczny/. Dwa skrajne otwory zablendowane. W poziomie I piętra otwory okienne przesklepione łukowo /łuk pełny/. Okna z drobnym podziałem. Elewacja podzielona wertykalnie lizenami. Okna obramione opaskami. Wyposażony w instalacje: elektryczną, wod.-kan. i c.o. Wnętrze zmodernizowane w trakcie rozbudowy.

Wkładkę założył: ..... Maria Kacprzyk - listopad 1996r.  
(imię, nazwisko, data)

archiwum WKZ Zielona Góra

Miejsce przechowywania negatywów: .....

Wzór ODZ 1978 r.





Nr 1 - elewacja frontowa, wsch.



Nr 2 - elewacja wschodnia



Nr 3 - elewacja południowa, część  
dobudowana z dachem płaskim



Nr 4 - elewacja zachodnia, część  
dobudowana z płaskim dachem



Nr 5 - zespół pałacowy widziany od  
ulicy Bocznej



1. Miejscowość <u>BOJADŁA</u>	4. Obiekt (nazwa jak w karcie)	5. Zawartość wkładki (nazwa materiału uzupełniającego)
2. Gmina <u>Bojadła</u>	<u>ZESPÓŁ PAŁACOWY</u>	<u>Oficyna pałacowa - ul. Kościuszki 13 /nr 5/</u>
3. Województwo <u>zielonogórskie</u>		

O F I C Y N A ul. Kościuszki 13, właściciele: Urząd Gminy Bojadła, Adamczyk Dorota Bojadła ul. Kościuszki 13,  
Mieszalski Stanisław Zabór ul. Lipowa 29

nr działki: 155/12

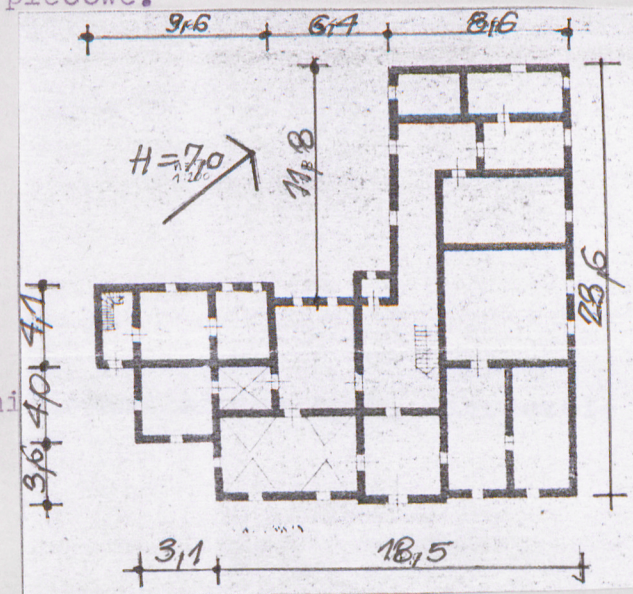
nr ks. wiecz. 23554

Usytuowana na południowy zachód w odległości ok. 50m od pałacu. Klasycystyczna, zbudowana na pocz. XIXw. Dwuskrzydłowa, z dobudówkami od strony południowej, dwukondygnacyjna, częściowo podpiwniczona, z poddaszem użytkowym. Ściany murowane z cegły ceramicznej. Stropy nad piwnicami i częściowo nad parterem w postaci sklepień ceglanych krzyżowych. Pozostałe stropy drewniane. Więźba dachowa drewniana płatwiowo-kleszczowa ze stolcami. Dach czterospadowy kryty dachówką ceramiczną. Dobudówki kryte dachami jednospadowymi papowymi. Schody drewniane. Oś elewacji frontowej 5-osiowa zaakcentowana lekko zarysowanym ryzalitem zwieńczonym małym trójkątnym tympanonem. Otwory okienne obramione opaskami. Budynek wyposażony jest w następujące instalacje: elektryczną, wod.-kan., własny osadnik ścieków, ogrzewanie piecowe.

#### Dane ogólne:

wymiary: skrzydło zach.	8,60m x 23,60m
skrzydło połudn.	11,70m x 18,50m
dobudówka	3,10m x 8,10m
powierzchnia użytkowa:	375,00m <sup>2</sup>
kubatura:	2620,00m <sup>3</sup>

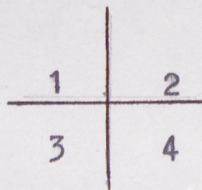
Obiekt jest w złym stanie technicznym: ściany przyziemia są zawilgocone, mi  
ne jest pokrycie dachowe.



Wkładkę założył: Maria Kacprzyk - listopad 1996r.  
(imię, nazwisko, data)

Miejsce przechowywania negatywów: archiwum WKZ Zielona Góra





Nr 1 - elewacja południowa

Nr 2 - elewacja wschodnia

Nr 3 - oryginalny piec kaflo-  
wy w hallu na parterze

Nr 4 - elewacja północna





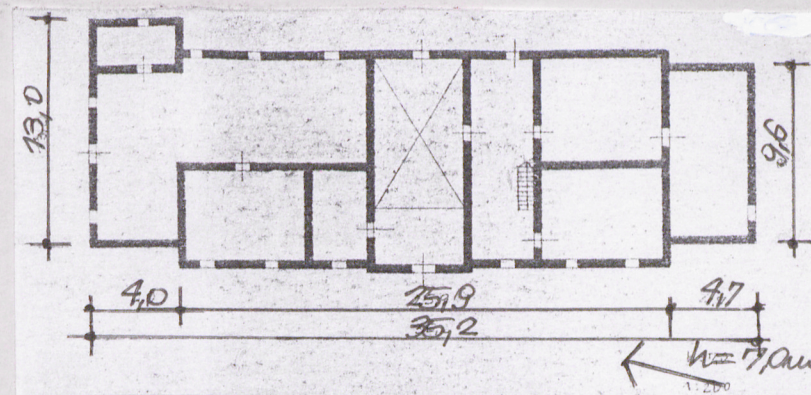
1. Miejscowość <u>BOJADŁA</u>	4. Obiekt (nazwa jak w karcie)	5. Zawartość wkładki (nazwa materiału uzupełniającego)
2. Gmina <u>Bojadła</u>	<u>ZESPÓŁ PAŁACOWY - KARTA ZAŁOŻENIA</u>	<u>Oficyna pałacowa - ul. Kolejowa 1a /nr 6/</u>
3. Województwo <u>zielenogórskie</u>		<u>część opisowa i zdjęcia</u>

O F I C Y N A ul. Kolejowa 1a, właściciel: Gminna Spółdzielnia "Samopomoc Chłopska" Bojadła, budynek biurowy  
nr działki: 551 nr ks. wiecz. 16955

Usytuowana poza obrębem barokowego założenia, na połudn.-wschód ok. 100m od pałacu. Klasycystyczna, zbudowana w I poł. XIXw. Założona na rzucie prostokąta z dobudówkami przy węższych bokach / od strony północnej i południowej /. Dwukondygnacyjna, z poddaszem użytkowym. Ściany murowane z cegły, stropy drewniane, więźba dachowa płatwiowo-krokwiowa drewniana. Dach czterospadowy kryty dachówką ceramiczną. Schody drewniane. Elewacja frontowa, zachodnia, 7-osiowa, najbardziej dekoracyjna. Na osi lekko występujący ryzalit wieńczy trójkątny tympanon z kolistym oknem i dekoracją geometryczną roślinną. Otwory okienne obramione opaskami. Dobudówka od strony północnej /przy ul. Kościelnej/ parterowa, z dachem trzyspadowym, krytym dachówką ceramiczną. Mieści się w niej sklep. Obiekt w dobrym stanie technicznym. Wyposażony jest w następujące instalacje: elektryczną, wod.-kan., c.o.

#### Dane ogólne:

wymiary w rzucie: budynek 25,90m x 13,00m  
dobudówka płn. 4,00m x 13,00m  
dobudówka płd. 4,70m x 9,60m  
powierzchnia użytkowa: 505,00m<sup>2</sup>  
kubatura: 3535,00m<sup>3</sup>



Wkładkę założył: Maria Kacprzyk - listopad 1996r.  
(imię, nazwisko, data)

Miejsce przechowywania negatywów: archiwum WKZ Zielona Góra





Nr 1 - elewacja frontowa, południo-  
wo zachodnia



Nr 2 - elewacja północno-zach.



Nr 3 - dobudówka północna



Nr 4 - dobudówka po-  
łudniowa



1. Miejscowość	2. Obiekt (nazwa jak w karcie)	3. Zawartość wkładki (nazwa obiektu lub materiału uzupełniającego)
B O J A D Ł A	ZESPÓŁ PAŁACOWY	Park pałacowy

## P A R K

W 1707r. Adam Wacław Kotwicz rozpoczął budowę pałacu, którą ukończył w 1731r. W okresie budowy pałacu zakłada się również ogród sytuując go na osi od strony południowej za główną drogą przejazdową. W 1731r. pałac częściowo spłonął. Pałac po pożarze odbudowuje w latach 1734-1735 Dawid Henryk Kotwicz. Również w latach 30-tych XVIIIw. przystąpiono do rozbudowy założenia ogrodowego, w którym oś poprzeczną /równoległą do drogi/ stanowił kanał przekopany w 1738r., łączący rzekę Odrę z jej dopływem Obrą. Ogrodzenie parku jak również dziedzińca pałacowego wykonano w 1770r. Ogólny wygląd ogrodu, tzn. jego części do kanału z początku XVIIIw. zawdzięczamy rysunkowi F.B. Wernhera. Park otoczony murem posiada dekoracje typu barokowego. Podzielony niskim żywopłotem na ogród kwiatowy i warzywny. Ogród kwiatowy dzieli się na 4 kwatery, które tworzą przecinające się pod kątem prostym ścieżki. Kwatery wzbogacone boskietami o różnorodnym rysunku. W ogrodzeniu ogrodu istniały 3 bramy, dwie z nich na osi północ-południe, trzecia od strony zachodniej. Część ogrodu niewidoczna na rysunku Wernhera nawiązywała do geometrycznego układu założenia, a więc na przedłużeniu osi głównej aleja i podział na kwatery obsadzone obrzeżnie szpalerami tworzącymi przedłużenie żywopłotów po drugiej stronie kanału. Obecny układ przestrzenny parku pałacowego jest pozostałością założenia barokowego. Charakterystyczną cechą jest układ osiowy parku, symetrycznie rozmieszczone kwatery i kanał dzielący park równolegle do drogi. Podział na kwatery tworzą linie dróg - aleje obrzeżone szpalerami niegdyś skrzyżowanych grabów i lip. Główna droga w parku prowadzi po głównej osi kompozycyjnej i widokowej, w części przed kanałem aleja prowadzi przez dawny parter kwiatowy pozbawiony drzew, ramy widokowe stanowią szpalery wzdłuż dwóch alej biegnących równolegle do głównej. Po drugiej stronie kanału wszystkie aleje posiadają swoje przedłużenie, aleja środkowa obsadzona jest modrzewiem. Południowa, najdalej położona część parku posiada ślady alei obrzeżnej przebiegającej w sposób swobodny, tworzy zamknięcie geometrycznej części centralnej. Układ zieleni istniejącej jak również skład gatunkowy w tej partii wskazuje na przejście do układu naturalnego nawiązującego do otaczającego krajobrazu. Na terenie parku istnieje zabudowa: mostek na kanale murowany z balustradą metalową, krąg do zabaw i tańca z betonu, ławki i murowany kiosk spożywczy. Od strony pałacu zachował się fragment ogrodzenia zabytkowego z bogato zdobionymi filarami bramowymi. Pozostałe ogrodzenie przy drodze na Konotop i głównej drodze wiejskiej stanowi metalowa siatka rozpięta na słupkach. Drogi i główne aleje posiadają obrzeża betonowe. Nawierzchnie wszystkich dróg -

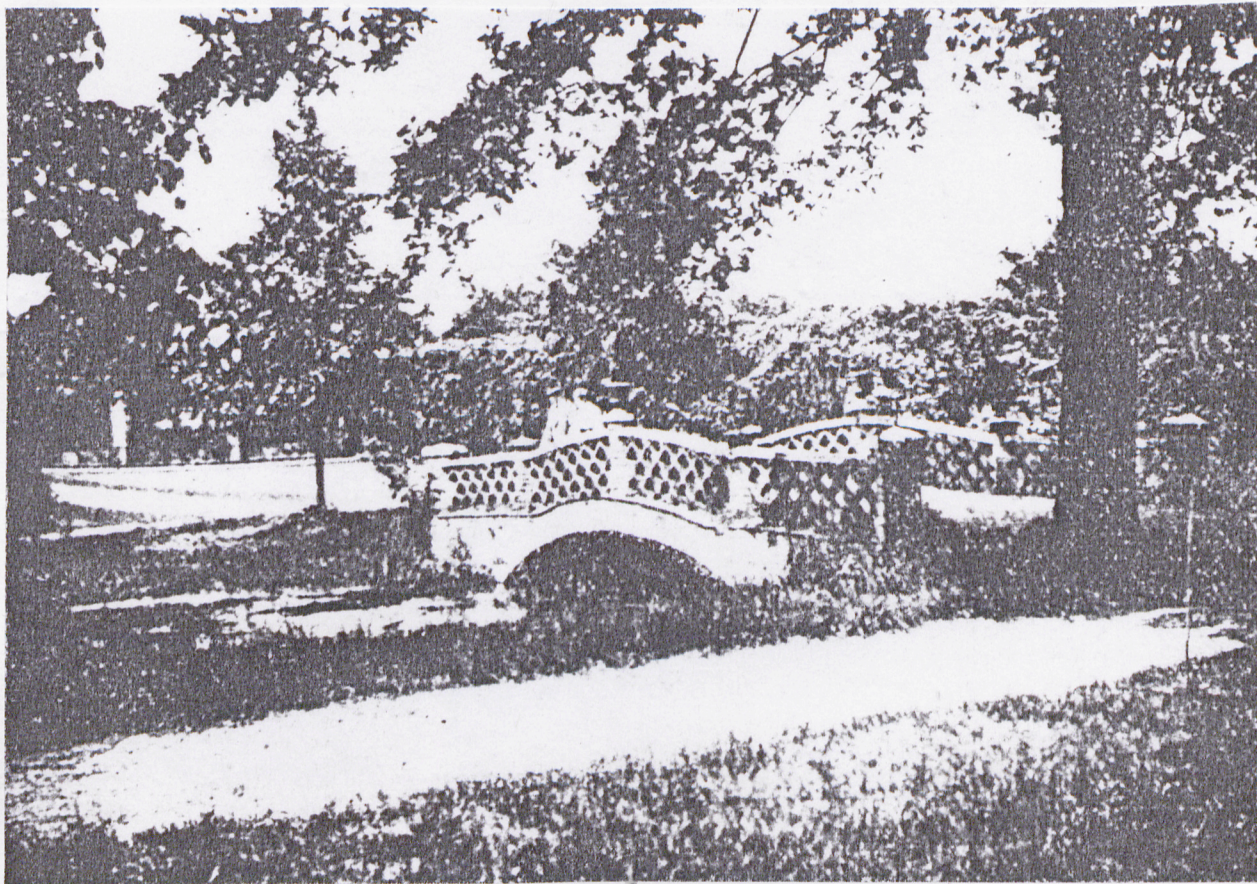
Wkładkę założył: Maria Kacprzyk - listopad 1996r.  
(imię, nazwisko, data)

Miejsce przechowywania negatywów: archiwum WKZ Zielona Góra

Wzór ODZ 1978 r.



ziemne. Partie ogrodu przyległe bezpośrednio do kanału po obu jego stronach posiadają fragmenty pielęgnowanego trawnika. Park służy jako teren rekreacyjny dla mieszkańców wsi. Wiek drzew waha się w granicach 50 - 120 lat. stan zdrowotny nie jest zadowalający. Występują pospolite gatunki krzewów odpornych na brak zabiegów pielęgnacyjnych. Spotyka się stanowiska konwalii majowej i zawilca gajowego. Na terenie parku rosną 3 drzewa o charakterze pomnikowym. Najwięcej występuje drzew z gatunku: lipa drobnolistna, grab pospolity i akacja. Poza tym



dąb błotny, dąb szypułkowy, modrzew polski, sosna amerykańska, daglezja zielona, klon zwyczajny, klon srebrzysty. Z pojedynczych egzemplarzy: platan klonolistny, magnolia, cyprysik groszkowy.

Fragment parku pałacowego - reprodukcja z "Grünberger Kreiskalender" 1936r.

Karty szczegółowe założono dla pałacu i pawilonów wjazdowych, wkładki założono dla oficyn /oznacz. na planie sytuac. nr4, nr5 i nr6 oraz dla parku. Są to wszystkie obiekty wpisane do rejestru zabytków pod nr 205, dn. 20.03.1961r. "Zespół pałacowy w Bojadłach" /pałac, oficyny, pawilony, park/.