

A B C D E F G H I J K L Ł M N O P R S T U V W X Y Z

Nr

151/61
2 1995

1. Obiekt

DWÓR

2. Czas powstania

3. ćwierć XVIII w.

3. Miejscowość

STARY DWOREK

4. Adres

Stary Dworek
nr kodu poczt. 66-350

nr hipoteczny

5. Przynależność administracyjna

województwo gorzowskie

gmina Bledzew

6. Poprzednie nazwy miejscowości

Althofchen

7. Przynależność administracyjna
przed 1 VI 1975

województwo zielonogórskie

powiat Międzyrzecz

8. Właściciel i jego adres

Agencja Własności Rolnej SP OT
ul. Jagiellończyka 8
66-400 Gorzów Wlkp.

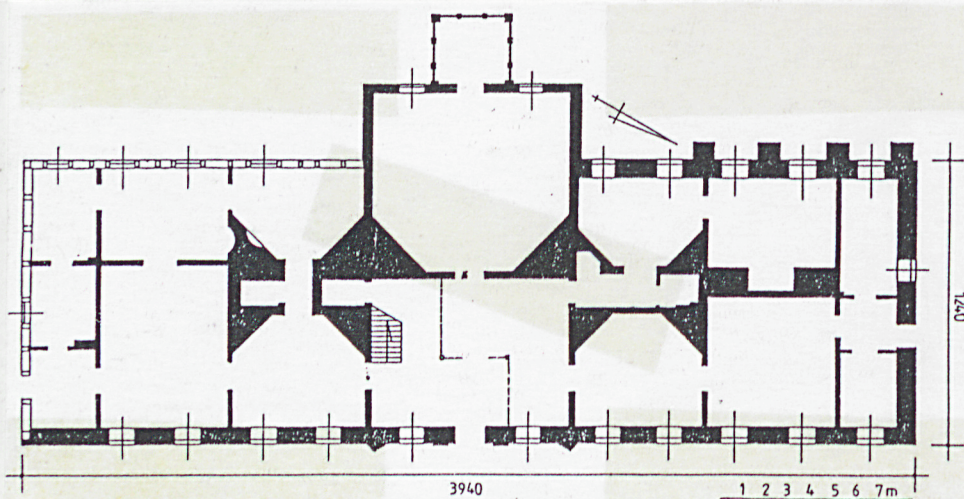
9. Użytkownik i jego adres

Przedsiębiorstwo Rolne Sp. z o.o.
66-350 Bledzew

10. Rejestr zabytków

Nr 151/61

data 16.03.1961



Orientacja

Stary Dworek jest średniej wielkości wsią, położoną na wschodnim brzegu Obry, w odległości ca 4 km na południowy-zachód od Skwierzyny i ca 3 km na północny-zachód od Zemska. Układ przestrzenny zabudowy liniowy, być może wywodzący się z pierwotnej formy owalnicowej. Oś kompozycyjna osady zorientowana na linii NNW - SSE. Zachodnia pierzeja zdominowana przez zabudowę zespołu folwarcznego.

Sytuacja

Zespół pofolwarczny charakteryzuje się zwartą, zgeometryzowaną kompozycją o charakterze zamkniętym. Osiove rozmieszczenie dworu, kościoła i - nieistniejącego dziś - budynku bramnego z wieżą charakterystyczne dla założeń barokowych. Dwór wzniesiony jest na południowo-zachodnim krańcu dziedzica gospodarczego; pozostałe obrzeża podwórza zabudowane są obiektami gospodarczymi (w tym gorzelnią po stronie północno-zachodniej), pochodzącymi z drugiej połowy XIX i pocz. XX w. Wjazd na teren dziedzica gospodarczego usytuowany pomiędzy dawną oborą i stajnią, pełniącymi obecnie funkcje magazynów zbożowych. Od strony północnej i zachodniej obejście ogrodzone jest metalową siatką. Po południowej stronie dworu zachowany jest szczątkowo park krajobrazowy.

Materiał, technika, konstrukcja

Posadowienie - obiekt osadzony jest na kamienno-ceglanych ławach fundamentowych (ich konstrukcja i poziom zagłębienia w grunt nierozpoznane z uwagi na konieczność wykonania stosownych badań architektonicznych). Podmurówka, tworząca wyodrębniony architektonicznie cokół obiektu, niejednorodna: w ścianie południowo-zachodniej murowana z cegły historycznie młodszej na zaprawie wapiennej. Wysokość cokołu - pierwotnie wyprowadzonego tynkiem wapiennym lub wapienno-glinianym - od 20-30 cm w ścianie południowo-zachodniej do ca 40-60 cm w ścianie północno-wschodniej.

Ściany obwodowe niejednorodne konstrukcyjnie: ca 70 % w północno-wschodniej, północno-zachodniej i fragmencie południowo-zachodniej ścianie murowane jest z dużej cegły ceramicznej 8wym. 29,5 x 13,5 x 7 cm) w układzie wozówkowo-główkowym, krzyżowym, na zaprawie wapiennej; pozostałe 30 % (ściana południowo-wschodnia i fragment ściany południowo-zachodniej) ma

c. d. wkładka nr 1

Stary Dworek położony jest na terenie historycznie związanym z klasztorem cysterskim w Bledzewie. Metryka wsi XIII-wieczna. W 1560 r. we wsi zlokalizowano rezydencję opacką, po specjalnym nadaniu opata Piotra Kamińskiego. Również z końca XVI w. pochodził pierwszy kościół wybudowany w tej osadzie, a zlokalizowany najprawdopodobniej w miejscu dzisiejszej świątyni (wzniesionej w latach 1797-1799 wg projektu nijskiego Hayne z Poznania). Po sekularyzacji zakonu w 1796 r. jego dobra - w tym Stary Dworek - przejął skarb pruski. Opat Onufry Wierzbiański pozostał wszakże w swej siedzibie w Starym Dworze aż do 1803 r., kiedy to zamienił się z dzierżawcą pruskim Bernemanem na Rokitno (również dawną własność cystersów bledzewskich). Od 1836 r. aż do II wojny światowej Stary Dworek nieprzerwanie był własnością rządową. Po II wojnie światowej majątek w Starym Dworze został upaństwowiony; mieściła się tu siedziba miejscowego PGR-u (aż do początku lat 90-tych). Obecnie obiekt w zasobach AWRSP OT w Gorzowie Wlkp. (dzierżawca - Przedsiębiorstwo Rolne Sp.

c. d. wkładka nr 1

<p>14. Kubatura</p> <p>ca 2950 m³</p>	<p>15. Powierzchnia użytkowa</p> <p>ca 500 m²</p>	<p>16. Przeznaczenie pierwotne</p> <p>siedziba opacka</p>	<p>17. Użytkowanie obecne</p> <p>obiekt nieużytkowany</p>
<p>18. Prace budowlane i konserwatorskie, ich przebieg i dokumentacja</p> <p>W latach 1969-1970 przeprowadzono remont kapitalny obiektu.</p>		<p>19. Stan zachowania (fundamenty, ściany zewnętrzne, ściany wewnętrzne, sklepienia, stropy, konstrukcje dachowe, pokrycie dachu, wyposażenie i instalacje)</p> <p>Obiekt nieużytkowany, ogólnie zaniedany, w bardzo złym stanie technicznym. Znaczne złuszczenia tynków ścian obwodowych; korozja powierzchniowa cegieł muru. Znaczne fragmenty ścian zawilgocone. Znaczne uszkodzenia stropów. Prawie całkowity brak stolarki okiennej.</p> <p>20. Najpilniejsze postulaty konserwatorskie</p> <p>Obiekt w rejestrze zabytków architektury woj. gorzowskiego, podlegający prawnej ochronie konserwatorskiej. Dwór wymaga bardzo pilnego remontu kapitalnego. Zachowaniu w niezmienionym stanie winna podlegać bryła obiektu oraz kompozycja architektoniczna elewacji.</p>	

21. Akta archiwalne (rodzaj akt, numer i miejsce przechowywania)

22. Biblioteka

J. N. Bobrowicz, Opisanie Historyczno-statystyczne Wielkiego Księstwa Poznańskiego, Lipska 1846.

J. Korytkowski, Brevia Descriptio historico-geographica Ecclesiarum Archidieceasis Gnesnensis et Posnanensis, Gnesnae 1888.

J. Kohte, Die Kunstdenkmäler der Landkreise des Regierungsbezirks Posen, T. III, Berlin 1896.

J. Nowacki, Archidiecezja poznańska w granicach historycznych i jej ustrój, Poznań 1964.

23. Źródła ikonograficzne i fotografia (rodzaj, miejsce przechowywania, sygnatury)

Reprodukcja mapy topograficznej wsi z 1890 r. wg negatywu z Prac. Fot. PKZ Szczecin

24. Uwagi różne *Karta ewid. arch. NK 557 z 1995 r.*

25. Opracował
tekst *mgr Cezary Nowakowski, BSiDK Szczecin, wrzesień 1998 r.*

imię, nazwisko, data, podpis

plany, rysunki *mgr Cezary Nowakowski, BSiDK Szczecin, wrzesień 1998 r.*

imię, nazwisko, data, podpis

zdjęcia fotogr. *mgr Waldemar Witek, BSiDK Szczecin, wrzesień 1998 r.*

imię, nazwisko, data, podpis

miejsce przechowywania negatywów *WKZ Gorzów Wlkp.*

KARTA PO WYPEŁNIENIU PODLEGA OCHRONIE NA PODSTAWIE PRZEPISÓW PRAWA AUTORSKIEGO

26. Adnotacje o inspekcjach, informacje o zmianach (daty, imiona i nazwiska wypełniających)

27. Załączniki

wkładki szczegółowe - 4 szt.

1. Miejscowość STARY DWOREK	2. Obiekt (nazwa jak w karcie) DWÓR	3. Zawartość wkładki (nazwa obiektu lub materiału uzupełniającego) tekst, sytuacja, fotografie
--------------------------------	--	---

c. d. rubr. nr 12 - z o.o. Bledzew, Zakład Rolny Zemsko).

Opisywany dwór jest obiektem kilkufazowym; jego datowanie - z uwagi na ograniczony charakter przekazów źródłowych i opracowań - oparte jest na analizie substancji budowlanej i cech architektonicznych. Jednoznaczne przesądzenie o metryce budynku możliwe byłoby dopiero po przeprowadzeniu badań architektonicznych. Dwór wzniesiony został - wedle aktualnej wiedzy - w 3. ćwierci XVIII w., być może w dzieścioleciu pomiędzy 1768 i 1778 r.. Nie można jednak wykluczyć, że w partii piwnic są ślady obiektu wcześniejszego. W 1886 r. ówczesny zarządca majątku w Starym Dworku - Hacker dokonał przebudowy opisywanego obiektu (w okresie tym powstał najpewniej ryzalit zwieńczony facjatką). W sensie architektonicznym inwentaryzowany obiekt reprezentuje typ barokowo-klasycystycznego dworku wiejskiego, charakterystycznego dla terenów Nowej Marchii w okresie od poł. XVIII do poł. XIX w.

c. d. rubr. nr 13 - konstrukcję ryglową z wypełnieniem z cegły ceramicznej. Grubość ścian ryglowych ca 30 cm, ścian murowanych z cegły ceramicznej ok. 80 cm. Zewnętrzne powierzchnie ścian wyprawione gładko zacieranym tynkiem wapienno-glinianym, malowanym wapienną pobiałą. Północna część elewacji południowo-zachodniej wzmocniona masywnymi, ceglanyimi przyporami. Również ściany działowe są zróżnicowane pod względem konstrukcyjnym, część z nich jest murowana z cegły ceramicznej a część ma konstrukcję ryglową z cegłą ceramiczną jako wypełnieniem. Ściany te wyprawione są gładkimi, grubymi tynkami wapienno-glinianymi, malowanymi farbami wapienno-klejowymi (w części pomieszczeń lamperie z farby olejnej lub boazerie, w łazience wtórna glazura). Grubość ścian działowych od 20 do 40 cm.

Więźba dachowa krokwiowo-jętkowa z obustronną ścianą stolcową; stopy krokwi osadzone na wpust ukośny w belkach stropowych. W części przypadków krokwie przed ugięciem zabezpieczają wtórne, ukośne podpórki. Krańcowe stojce stężone są rozporami. Elementy więźby dachowej obrobione "od topora"; charakteryzują się one znacznymi przekrojami (krokwie ca 20 x 23 cm, stojce - 23 x 25 cm). Więźba facjatki z elementów obrobionych mechanicznie o stosunkowo nieznacznych przekrojach.

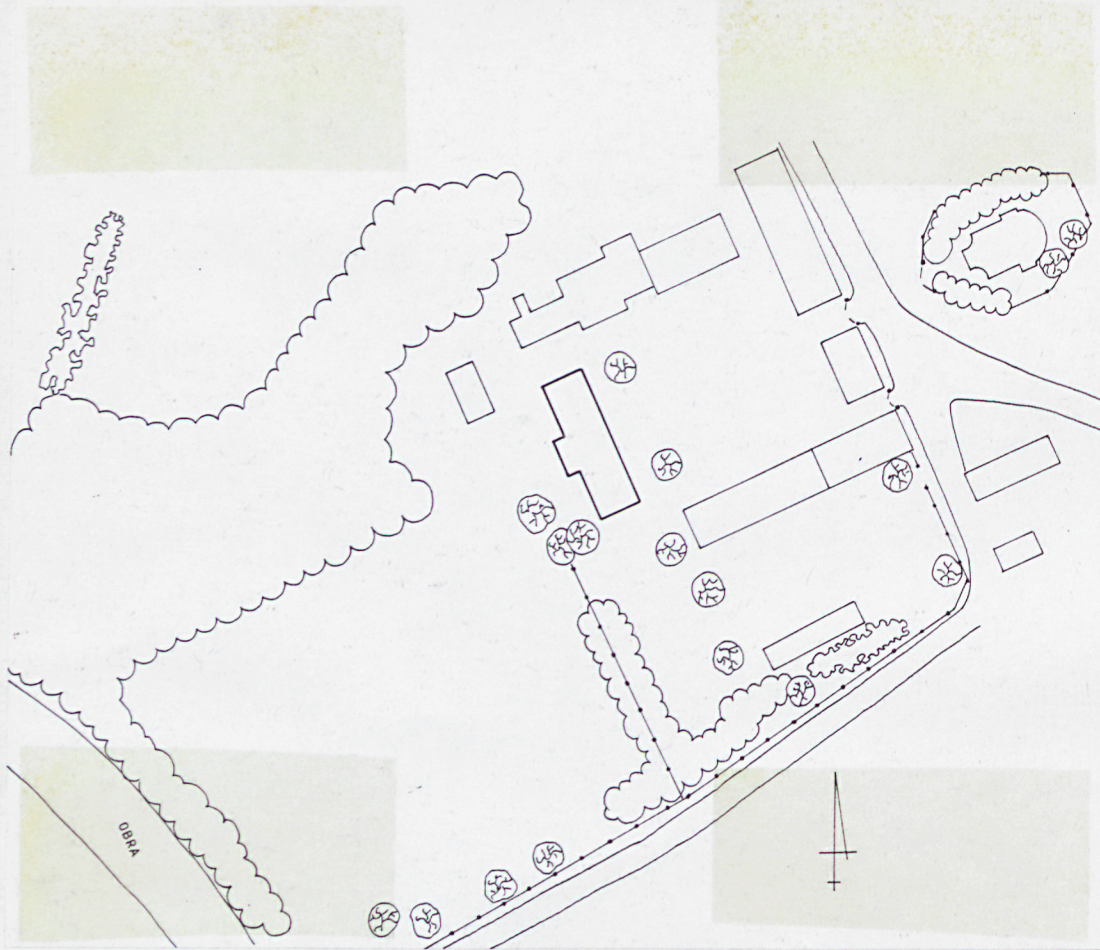
Pokrycie dachu wykonane z ceramicznej karpiówki ("w łuskę" lub "w koronkę"); kalenica i naroża dachu zabezpieczone ceramicznymi gąsiorami. Dach frontowej facjatki pod papą asfaltową z posypką, ułożoną na deskach nabitych na krokwie.

Okna - otwory okienne w formie stojących prostokątów (stosunek szerokości do wysokości jak ca 1 : 2; w oknach II kondygnacji ryzalitu frontowego proporcje jak ca 2 : 3), rozglifionych i przesklepionych od strony wnętrza odcinkowym nadprożem. W północnej części elewacji południowo-zachodniej w nadprożach okien widoczne ślady po kłęsło-wypukłych gzymsikach wieńczących. Stolarka okienna budynku zachowa-

Wkładkę założył: mgr Cezary Nowakowski, BSiDK Szczecin, wrzesień 1998 r.

c. d. wkładka nr 2

Miejsce przechowywania negatywów: WKZ Gorzów Wlkp.



1. Miejscowość S T A R Y D W O R E K	2. Obiekt (nazwa jak w karcie) DWÓR	3. Zawartość wkładki (nazwa obiektu lub materiału uzupełniającego) tekst, fotografie
---	--	---

c. d. rubr. nr 13 - na śladowo. W ostatnim etapie funkcjonowania budynku zamontowane tu były czteroskrzydłowe, skrzynkowe okna, dzielone ślemionami i słupkami nadślemieniami (w elewacji ogrodowej) lub krzyżem okiennym (fasada). Okna fasady zabezpieczone były dwuskrzydłowymi, klepkowymi żaluzjami. Obecnie większość otworów okiennych zabezpieczona jest deskowym szalunkiem.

Drzwi frontowe dwuskrzydłowe, ramowo-płycinowe na zawiasach hakowo-pasowych i zaopatrzone w antabę i masywne pionowe zasuwy. W skrzydle drzwiowym zachowała się oryginalna, pierwotna klamka z szyldzikiem dekorowanym ornamentem maswerkowym. W ścianie północno-zachodniej wtórne jednoskrzydłowe drzwi ramowo-klepkowe na zawiasach trzpieniowych; w otworze drzwiowym - ponad prostym ślemieniem - nadświetle, dzielone szczeblinami drewnianymi. W przeciwległej ścianie południowo-wschodniej jednoskrzydłowe, prowizoryczne (wtórne) drzwi deskowe. Wewnątrz budynku - w części pomieszczeń - dwuskrzydłowe, wysokie drzwi płycinowe (pełne), zdobione profilowanym listwowaniem, zawieszane na zawiasach trzpieniowych. Drzwi w salonie ogrodowym ujęte masywnymi, belkowymi portalami klasycystycznymi. Otwory drzwiowe ujęte żłobkowymi opaskami.

Podłogi deskowe w większości pomieszczeń (w części pokryte płytami pilśniowymi); we frontowym westybulu posadzka z płytek betonowych. W piwnicy posadzka ceglana.

Stropy drewniane; pomiędzy belkami stropowymi umieszczone deszczułkowe wsuwki, owinięte warkoczami słomianymi i wylepione z obu stron kilkucentymetrową warstwą gliny zmieszanej ze słomą. Belki stropowe podbite deskowym pułapem i wyprawione na gładko tynkiem wapiennym, zarzuconym na podsufitki z mat trzcinowych. Przy krawędziach sufitów niewielkie fasety, podkreślone profilowanymi gzymsami. Nad piwnicą ceramiczne sklepienie kolebkowe.

Schody drewniane, policzkowe, dwubiegowe, zaopatrzone obustronnie w profilowane, drewniane poręcze osadzone w deskowych, ażurowych balustradach. Biegi ograniczone masywnymi, toczonymi słupkami. Deski policzkowe zdobione snycerskimi rozetami w formie kwiatu stokrotki. Zejście do piwnicy po jednobiegowych schodach ceglanych.

Rzut

Dwór założony został na planie prostokąta o wymiarach 3940 x 1240 cm, zorientowanego na osi NNW - SSE. Fasada obiektu zwrócona w kierunku północno-wschodnim, ku dziedzińcowi gospodarczemu. Wtórnie dwór rozbudowany został o ryzalit o rozpiętości ca 970 cm, wyprawiony poza lico ściany o ok. 330 cm; poprzedzony jest on gankiem werandą (ca 350 x 300 cm). Dwór dostępny jest od strony północno-

mgr Cezary Nowakowski, BSiDK Szczecin, wrzesień 1998 r.

cm d. Wkładka nr 3

Wkładkę założył: WKZ Gorzów Wlkp.

Miejsce przechowywania negatywów:



4



2.

1. Miejscowość STARY DWOREK	2. Obiekt (nazwa jak w karcie) DWÓR	3. Zawartość wkładki (nazwa obiektu lub materiału uzupełniającego) tekst, fotografie
--------------------------------	--	---

c. d. rubr. nr 13 - wschodniej (drzwi umieszczone na osi), północno-zachodniej i południowo-wschodniej (otwory drzwiowe przeprute asymetrycznie).

Bryła

Inwentaryzowany budynek ma formę leżącego, silnie spłaszczonego prostopadłościanu, nakrytego wysokim dachem czteropółaciowym. Wysokość całkowita budynku wynosi ok. 800 cm; stosunek wysokości ścian do wysokości dachu jak ca 1 : 1. Po stronie frontowej ryzalit pozorny wieńczy facjatka, nakryta spłaszczonym dachem dwuspadowym, przykrywającym jednocześnie ryzalit elewacji ogrodowej. Dwór jest budynkiem jednokondygnacyjnym; wysokość pomieszczeń użytkowych ca 360 cm (w obrębie ryzalitów dwukondygnacyjnym), częściowo podpiwniczonym (wysokość pomieszczeń piwnicy ca 190 cm).

Elewacje

Kompozycja architektoniczna obiektu oparta na osiowym rozmieszczeniu przepruć okiennych i drzwiowych (elewacje długie 12-osiowe, elewacje szczytowe 2-osiowe), podkreślonym w elewacji południowo-zachodniej rytmem przypór. Fasada dworu ukształtowana symetrycznie, z zachowaniem rytmu; narożniki opięte pilastrami. W obrębie frontowego ryzalitu pozornego podziały utworzone pilastrami, rozmieszczonymi w dwóch kondygnacjach; pomiędzy nimi - w kondygnacji pierwszej - profilowane gzymsiki nadokienne (odcinkowe) i naddrzwiowy (koszowy). Szczyty dachu ryzalitu wieńczą ozdobne wazony. Część pierwotnych elementów dawnego wystroju elewacji (np. gzymsiki nadokienne w elewacji południowo-zachodniej) uległo zatarciu. W ostatnim okresie użytkowania obiektu jego ściany utrzymane były w kolorze białym.

Wnętrze ma rozplanowanie dwutraktowe, symetryczne, wykazujące w częściach przyszczytowych cechy wtórne. W osi budynku przestronny westybul (w trakcie frontowym) i duży salon ogrodowy (w trakcie drugim). W pomieszczeniach przylegających do w/w zwraca uwagę usytuowanie w narożnikach kominków, dogrzewających wnętrze.

Instalacje: elektryczna, wodno-kanalizacyjna (szambo przy budynku). System ogniowy oparty o dwa olbrzymie kominy nogawicowe z cegły ceramicznej (wypełniające znaczną część podasza) i dwa kominy słupowe. Wnętrze dogrzewały wspomniane już kominki (po dwa na każdą salę), usytuowane w narożnikach.

Wyposażenie obiektu sprzed 1945 r. nie zachowało się.

c. d. wkładka nr 4

mgr Cezary Nowakowski, BSiDK Szczecin, wrzesień 1998 r.

Wkładkę założył: WKZ Górzów Wlkp.

Miejsce przechowywania negatywów:



6.



7.

1. Miejscowość S T A R Y D W O R E K	2. Obiekt (nazwa jak w karcie) DWÓR	3. Zawartość wkładki (nazwa obiektu lub materiału uzupełniającego) spis fotografii, fotografie
---	--	---

Spis fotografii:

1. Elewacja frontowa (północno-wschodnia)
2. Elewacja północno-zachodnia
3. Północny fragment elewacji południowo-zachodniej
4. Ryzalit elewacji południowo-zachodniej
5. Elewacja południowo-wschodnia
6. Drzwi frontowe
7. Główne schody wewnętrzne
8. Fragment wnętrza piwnicy
9. Fragment więźby dachowej

Wkładkę założył: mgr Cezary Nowakowski, BSiDK Szczecin, wrzesień 1998 r.

Miejsce przechowywania negatywów: WKZ Gorzów Wlkp.



8.



9.