

1. Obiekt

12 ZESPOŁ FOLWARCZNY STARY DWOREK

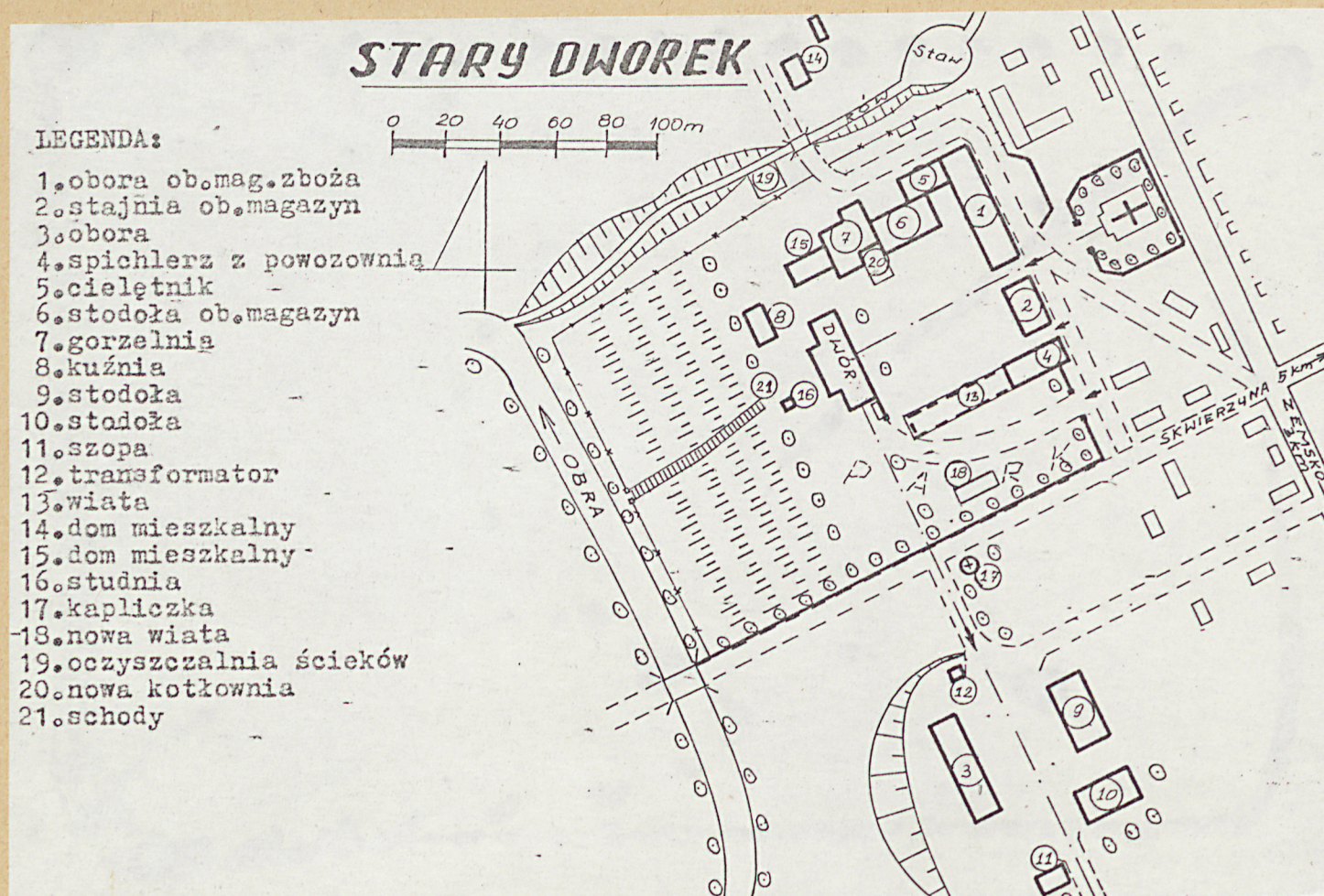
2. Czas powstania

IV ćw.XIXw.

3. Miejscowość

S T A R Y D W O R E K

11. Zdjęcia, rzut, przekrój, sytuacja, orientacja



4. Adres

Stary Dworek

nr hipoteczny .....

5. Przynależność administracyjna

województwo gorzowskie

gmina Bledzew pow. Międzyrzecz

6. Poprzednie nazwy miejscowości

Althöfchen

7. Przynależność administracyjna  
1 VI 1975

województwo zielonogórskie

powiat Międzyrzecz

8. Właściciel i jego adres  
Państwowe Przedsiębiorstwo  
Gospodarki Rolnej Bledzew  
Zakład Rolny Zemsko  
Gospodarstwo Stary Dworek

9. Użytkownik i jego adres  
Państwowe Przedsiębiorstwo  
Gospodarki Rolnej Bledzew  
Zakład Rolny Zemsko  
Gos-podarstwo Stary Dworek

10. Rejestr zabytków:

Nr ..... data .....



12. Autorzy, historia obiektu, określenie stylu

Zespół folwarczny Stary Dworek /Althöfchen/ był domeną państwową. Zbudowano go w IV ćwierci XIX wieku. Było to gospodarstwo o profilu hodowlanym. W 1907 r. w majątku trzymano 163 sztuki bydła, 93 świnie i 18 koni.

Dzierżawił Stary Dworek Theodor Hecker. Poza tym w Starym Dworku zbudowano gorzelnię i w związku z tym uprawiano znaczne ilości ziemniaków.

W 1945 roku teren i zabudowania zespołu zostały upaństwowione.

Utworzono Państwowe Nieruchomości Ziemskie. W 1950 roku w Starym Dworku powstało Państwowe Gospodarstwo Rolne, podległe pod Zespół PGR Popowo i Lubniewice.

W latach sześćdziesiątych Stary Dworek jako Zakład włączono do Państwowego Gospodarstwa Rolnego w Popowie, które było przedsiębiorstwem wielozakładowym.

Od połowy lat siedemdziesiątych Stary Dworek włączono do Państwowego Przedsiębiorstwa Gospodarki Rolnej w Bledzewie jako gospodarstwo podległe pod Zakład Rolny Zemsko.

13. Opis (sytuacja, materiał i konstrukcja, rzut, bryła, elewacje, wnętrza wyposażenie, instalacje)

Sytuacja : z Bledzewa w kierunku północno - wschodnim przez miejscowość Zemsko prowadzi szosa do oddalonego o około 7 km Starego Dworku. W centrum wsi - usytuowanej po obu stronach tejże szosy - stoi kościół otoczony murem i szpalerami drzew. Po zachodniej stronie kościoła znajdują się zabudowania zespołu folwarcznego z dworem. Opisywane obejście powiązane jest widokowo z kościołem przez bramę wjazdową. Drugie pomocnicze podwórze -południowe- oddziela od głównego obejścia droga wiejska łącząca się z szosą prowadzącą do Skwierzyny. W kierunku zachodnim od zabudowań folwarcznych teren wyraźnie opada, aż do zakola płynącej nieopodal Obry. Teren ten ukształtowany regularnymi skarpami wykorzystano pod uprawy ogrodowe. Od północy zabudowania zespołu ogranicza przepływający w głębokiej niecce ściek wodny wpadający do Obry, która płynąc licznymi zakolami, skręca za wsią w kierunku północno-wschodnim. Od strony zachodniej obejścia - za Obrą - rozciągają się wielkie obszary leśne, a od wschodu pola uprawne.

Kompozycja : główne obejście gospodarcze wraz z dworem o kompozycji zwartej zorganizowano według osi prostokąta biegnącej z dworu, pomiędzy stojącymi przy nim dwoma drzewami, do bramy wjazdowej usytuowanej między oborą /1/ i stajnią /2/, które tworzą wschodnią granicę obejścia. Oś kompozycyjna zespołu pokrywa się z osią widokową biegnącą z dworu do kościoła. Północną ścianę zespołu stanowi zabudowa obiektów gorzelni /7/ z domem gorzelanego /15/ oraz magazynem surowców gorzelnianych, do tego celu zaadaptowano stodołę /6/. Od południa obejście zamykają wysoki spichlerz z powozownią /4/ i długa wiata /13/, postawiona na fundamentach rozebranego obiektu. Za tą ścianą znajdował się niewielki park, oddzielony od drogi szpalerem drzew. Kolejny szpaler drzew biegnący tuż za dworem - od zachodu - stanowił ścianę ograniczającą obejście, za którą znajdował się opadający teren upraw ogrodowych. Środkiem tego terenu biegły schody prowadzące od dworu, aż do brzegu Obry. Zwarta zabudowa samego obejścia stanowi wnętrza architektoniczne głównie zblokowanych obiektów z dwoma szczelinowymi otwarciami w ścianie wschodniej. Otwarcia te stanowią dwie bramy wjazdowe do obejścia: jedna pomiędzy oborą /1/ i stajnią /2/ i



14. Kubatura

w kartach szczegółowych

15. Powierzchnia użytkowa

główne obejście ok. 3ha  
w tym: park 0,5ha; sad 1 ha  
pomocnicze podwórze 0,75ha  
łącznie 3,75ha

16. Przeznaczenie pierwotne

gospodarstwo typu wielkoo-  
bszarowego; profil hodowlany  
bydło, świnie, konie; gorzelnia

17. Użytkowanie obecne

Państwowe Przedsiębiorstwo  
Gospodarki Rolnej Błędzew  
Zakład Rolny Zemska  
Gospodarstwo Stary Dworek

18. Prace budowlane i konserwatorskie, ich przebieg i dokumentacja

Na terenie zespołu przeprowadzono generalną modernizację północnej ściany obejścia. W południowej ścianie na fundamentach nieistniejącego obiektu / spalony przed 1945r./ postawiono niską wiatę /13/. Poza tym na terenie obejścia, przy gorzelnii, pobudowano niską, zagłębioną poniżej stanu zerowego kotłownię /20/. Na terenie parku postawiono wiatę /18/. Dane o pracach przy obiektach w kartach szczegółowych.

19. Stan zachowania (fundamenty, ściany zewnętrzne, ściany wewnętrzne, sklepienia, stropy konstrukcje dachowe, pokrycie dachu, wyposażenie i instalacje)

Prace budowlane opisane w punkcie 18 naruszyły pierwotne założenia obejścia podstawowego. W parku pozostało niewiele drzew, brak klombów i alejek. Teren upraw ogrodowych nie uległ zasadniczym zmianom. Podwórze pomocnicze /południowe/ bez większych przekształceń. Dane o stanie obiektów w kartach szczegółowych.

20. Najpilniejsze postulaty konserwatorskie



21. Akta archiwalne (rodzaj akt, numer i miejsce przechowywania)

22. Bibliografia

Güter=Adressbuch der Provinz Posen, Stettin 1907  
Pruska Mapa Topograficzna "Messtischeblätter"  
1:25000

23. Źródła ikonograficzne i fotografia (rodzaj, miejsca przechowywania, sygnatury)

24. Uwagi różne

25. Opracowań

tekst Mirosława Malczewska-Kamińska, 1990-0640  
imię, nazwisko, data, podpis

plany, rysunki Mirosława Malczewska-Kamińska, 1990-06-10  
imię, nazwisko, data, podpis

zdjęcia fotogr. Mirosława MALCZEWSKA-KAMINSKA, 1989-09-21  
imię, nazwisko, data, podpis

miejsce przechowania negatywów Muzeum Narodowe Rolnictwa w Szreniawie  
Karta po wypełnieniu podlega ochronie na podstawie przepisów prawa autorskiego

26. Adnotacje o inspekcjach, informacje o zmianach (daty, imiona i nazwiska wypełniających)

27. Załączniki

5 wkładek



1. Miejscowość	2. Obiekt (nazwa jak w karcie)	3. Zawartość wkładki (nazwa obiektu lub materiału uzupełniającego)
S T A R Y   D W O R E K	ZESPOŁ FOLWARCZNY STARY DWOREK	dalszy ciąg opisu, wykaz obiektów, plan orientacyjny

druga to łączący spichlerz /4/ ze stajnią /2/ odcinkowo zamknięty, szeroki otwór przejazdowy z dwuskrzydłowymi wrotami wyprowadzony na drewnianym belkowaniu z dwuspadowym dachem stanowiącym zadaszenie. Teren obejścia głównego ograniczony jest od strony <sup>drogi</sup> wschodniej i południowej murem ceglany, w części oryginalnym. <sup>Poza tym</sup> Od chodu i północy opłotowanie siatkowe. Dojazd do dworu prowadzi bramą przy spichlerzu /4/ przez park usytuowany po jego południowej stronie. Na podwórzu pomocnicze wjeżdżano od południowej drogi przy stojącej kapliczce. Podwórzu -oddalone o około 50m od drogi- zorganizowano wzdłuż osi biegnącej z północy (od dworu) drogą <sup>dojazdową</sup> i dalej wzdłuż wychodzącej z <sup>tegoż</sup> podwórza w kierunku południowym drogi polnej. Architektoniczne wnętrza podwórza z otwarciami szerokimi stanowią: po zachodniej stronie długa obora /3/, po przeciwnej stodoła /9/, zaś od południa zamykają je stodoła /10/ oraz szopa /11/. Przy drodze dojazdowej stoi wysoki transformator /12/. Teren nie jest opłotowany. Poza opisanymi dwoma układami kompozycyjnymi są wolnostojące: przy ścieku wodnym dom mieszkalny /14/ z małym budynkiem gospodarczym oraz nieopodal dworu kuźnia /8/.

Materiał: cieletnik /5/ ceglany na podmurówce kamiennej, strop drewniany z użytkowym poddaszem przykryty jedno-spadowym dachem /papa/ spoczywającym na ścianach ankrowanych. Okna metalowe wielopolowe odcinkowo zamknięte, drzwi drewniane, pierwotnie także odcinkowe. Kuźnia /8/ ceglana na podmurówce kamiennej, strop drewniany, dach dwuspadowy kryty dachówką spoczywa na krokwiach związanych jętkami leżących na kalenicy i murłatach. Okna metalowe wielopolowe odcinkowo zamknięte, drzwi drewniane jedno i dwuskrzydłowe. Stodoła /9/ o konstrukcji szkieletowej drewnianej, na podmurówce kamiennej, obita deskami poziomo, przykryta dwuspadowym, niskim dachem /papa/ spoczywającym na krokwiach wspartych na kalenicy, płatwiach i konstrukcji szkieletowej. Dwuskrzydłowe wrota zamykają dwa przejezdne klepiska. Stodoła /10/ ceglana, na podmurówce kamiennej, przykryta dwuspadowym dachem /papa/ spoczywającym na krokwiach leżących na płatwiach wspartych ścianami słupów oraz na płatwiach stopowych konstrukcji przysciennej, ściany ankrowane, drewniane wrota przejezdnego klepiska. Szopa /11/ ceglana z poddaszem o drewnianej konstrukcji szkieletowej spoczywającej na drewnianym stropie leżącym na ścianach i podciągu. Dwuspadowy dach /papa/ leży na krokwiach wspartych płatwiami oraz na konstrukcji szkieletowej. Ze względu na bardzo

Wkładkę założył: Mirosława Małczewska-Kamińska, 1990-06-10  
(imię, nazwisko, data)

Miejsce przechowywania negatywów: Muzeum Narodowe Rolnictwa w Szreniawie



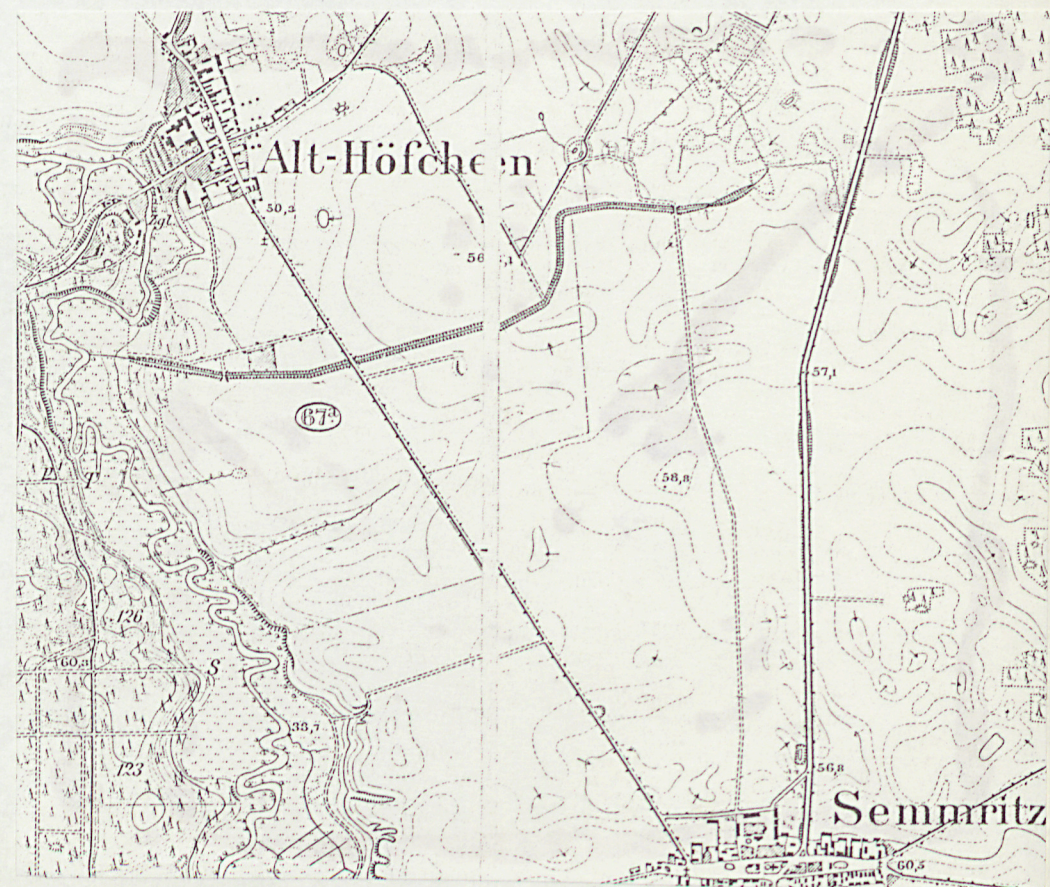
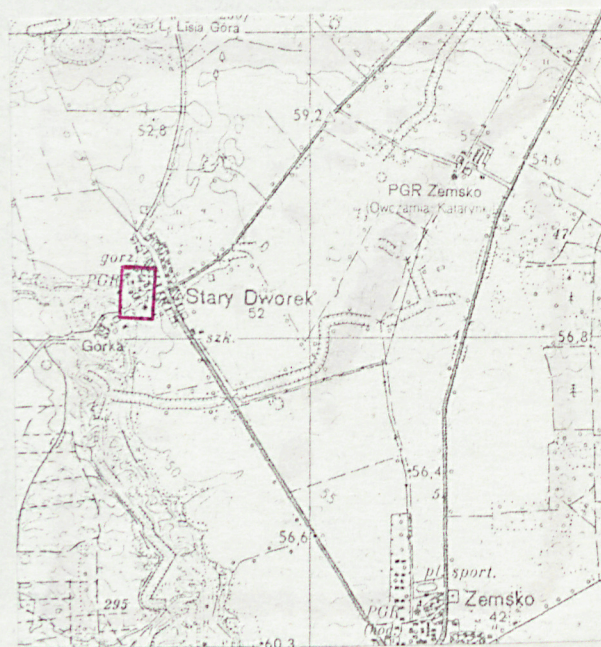
zły stan obiekt nie jest użytkowany. Dom mieszkalny /14/ ceglany, na podmurówce kamiennej, podpiwniczony, strop drewniany, dach dwuspadowy niski spoczywający na płatwiach i ścianie kolankowej. Stolarka drzwiowa i okienna nowa. Gorzelnia /7/ uległa generalnej przebudowie w latach 1972/1973 /wysoki dach dwuspadowy obniżono o 1,5m/, jak również stojąca obok stodoła /6/ włączona później funkcyjnie do gorzelni oraz dom gorzelnego/15/.

Wykaz obiektów dla których założono karty szczegółowe:

- 1.obora ob.magazyn zboża
- 2.stajnia ob.magazyn
- 3.obora
- 4.spichlerz z powozownią ob.spichlerz z magazynem

Wykaz obiektów dla których nie przewiduje się założenia kart szczegółowych :

- 5.cielętni o małej wartości zabytkowej
- 6.zmodernizowana stodoła
- 7.przebudowana gorzelnia
- 8.typowa kuźnia
- 9.powtarzalna stodoła
- 10.zmodernizowana stodoła
- 11.zniszczona szopa
- 12.typowy transformator
- 13.nowa wiata
- 14.zmodernizowany dom
- 15.przebudowany dom
- 16.studnia
- 17.kapliczka
- 18.nowa wiata
- 19.nowa oczyszczalnia ścieków
- 20.nowa kotłownia





1. Miejscowość

S T A R Y   D W O R E K

2. Obiekt (nazwa jak w karcie)

ZESPÓŁ FOLWARCZNY  
STARY DWOREK

3. Zawartość wkładki (nazwa obiektu lub materiału uzupełniającego)

zdjęcia



1	2
3	4



Wkładkę założył: Mirosława Malczewska-Kamińska, 1990-06-10  
(imię, nazwisko, data)

Miejsce przechowywania negatywów: Muzeum Narodowe Rolnictwa w Szreniawie

Z-d Poligr. Jan Jasiński W-wa, ul. Wolna 13, tel. 12-43-83





5	6
7	8





1. Miejscowość

S T A R Y   D W O R E K

2. Obiekt (nazwa jak w karcie)

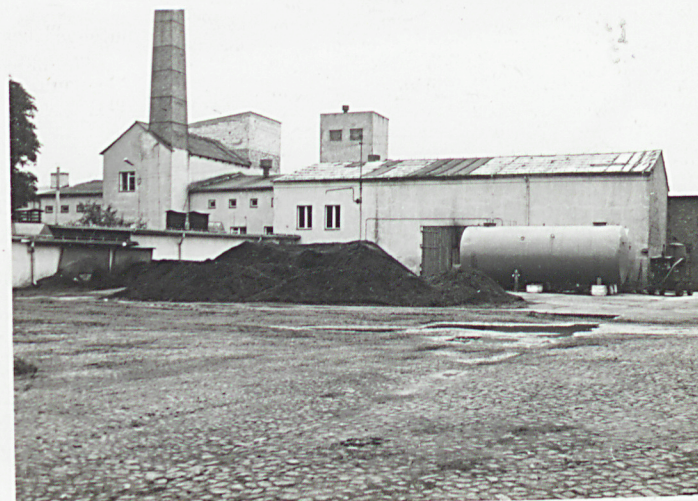
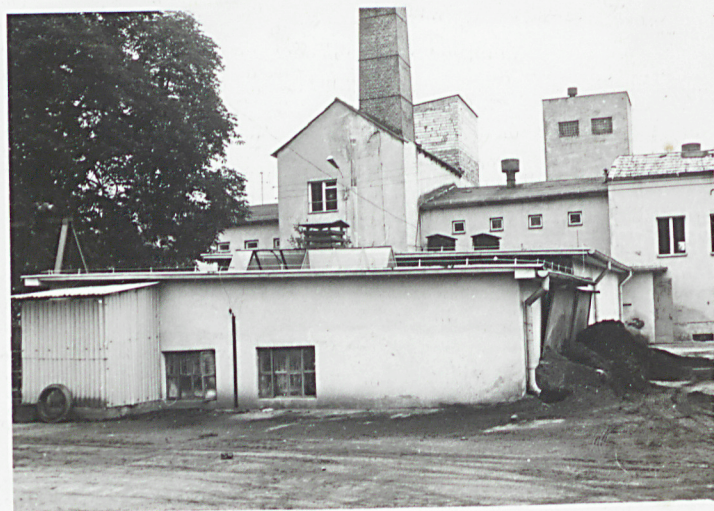
ZESPÓŁ FOLWARCZNY  
STARY DWOREK

3. Zawartość wkładki (nazwa obiektu lub materiału uzupełniającego)

zdjęcia



9	10
11	12



Wkładkę założył: Mirosława Mālczewska-Kamińska, 1990-06-10  
(imię, nazwisko, data)

Miejsce przechowywania negatywów: Muzeum Narodowe Rolnictwa w Szreniawie

Z-d Poligr. Jan Jasiński W-wa, ul. Wolna 13, tel. 12-43-83

Wzór ODZ 1978 r.





13	14
15	16





1. Miejscowość

S T A R Y   D W O R E K

2. Obiekt (nazwa jak w karcie)

ZESPÓŁ FOLWARCZNY  
STARY DWOREK

3. Zawartość wkładki (nazwa obiektu lub materiału uzupełniającego)

zdjęcia



17	18
19	20

Wkładkę założył: Mirosława Malczewska-Kamińska, 1990-06-10  
(imię, nazwisko, data)Miejsce przechowywania negatywów: Muzeum Narodowe ROLNICTWA W SZRENIAWIE

Z-d Poligr. Jan Jasiński W-wa, ul. Wolna 13, tel. 12-43-83





21	22
23	24





1. Miejscowość

S T A R Y   D W O R E K

2. Obiekt (nazwa jak w karcie)

ZESPÓŁ FOLWARCZNY  
STARY DWOREK

3. Zawartość wkładki (nazwa obiektu lub materiału uzupełniającego)

zdjęcia



25	26
27	28



Wkładkę założył: Mirosława Malczewska-Kamińska, 1990-06-10  
(imię, nazwisko, data)

Miejsce przechowywania negatywów: Muzeum Narodowe Rolnictwa w Szreniawie

Z-d Poligr. Jan Jasiński W-wa, ul. Wolna 13, tel. 12-43-83

Wzór ODZ 1978 r.



Zdjęcia :

- 1.brama wjazdowa do dworu przy spichlerzu /4/
- 2.3.wjazd do obejścia pomiędzy spichlerzem /4/  
i stajnią /2/
- 4.drugi wjazd do obejścia pomiędzy stajnią /2/  
i oborą /1/
- 5.oś kompozycyjna biegnąca z dworu
- 6.dwór
- 7.kuźnia, z lewej strony ściana dworu, z prawej  
dom gorzelanego /15/
- 8.9.10.północna ściana obejścia od zewnątrz na  
pierwszym planie cielętnik /5/, ściana boczna  
obory /1/, w głębi gorzelnia /7/
- 11.zmodernizowana gorzelnia /7/, na pierwszym planie  
kotłownia/20/ - widok od strony obejścia
- 12.zmodernizowana stodoła /6/ przy gorzelni
- 13.cielętnik /5/ wiążący stodołę /6/ i oborę /1/
- 14.obora /1/ z cielętnikiem /5/
- 15.od lewej obora /1/, stajnia /2/ i spichlerz /4/
- 16.oś widokowa na kościół, pomiędzy oborą /1/  
i stajnią /2/
- 17.wjazd do obejścia pomiędzy stajnią /2/ i  
spichlerzem /4/
- 18.w głębi fragment spichlerza /4/ i nowej wiaty /13/
- 19.w głębi brama dojazdowa do dworu w parku
- 20.kapliczka /17/ przy dojeździe do podwórza  
pomocniczego
- 21.podwórze pomocnicze, z lewej stodoły /9,10/,  
z prawej obora /3/, w głębi wiaty /11/
- 22.23.inne ujęcie obory /3/ i stodoły /9/
- 24.kuźnia /8/
- 25.stodoła /9/
- 26.stodoła /10/
- 27.wiata /11/
- 28.dom mieszkalny /19/