

1. Obiekt

KOŚCIÓŁ PARAFIALNY P.W. ŚW. KATARZYNY

2. Czas powstania

2 poł. XVw., 1882

3. Miejscowość

BLEDZEW

11. Zdjęcia, rzut, przekrój, sytuacja, orientacja

4. Adres

ul. Kościelna 3,  
66-350 Bledzew, tel. 32

nr hipoteczny .....

5. Przynależność administracyjna

województwo ..gorzowskie.....

Bledzew

gmina .....

pow. międzyszece

6. Poprzednie nazwy miejscowości

Bledzew, Blesin

7. Przynależność administracyjna

1 VI 1975

województwo ..zielonogorskie.....

Międzyrzecz

powiat .....

8. Właściciel i jego adres

Parafia kościoła rzym. kat. p.w. św. Katarzyny  
w Bledzewie, 66-350 Bledzew, ul. Kościelna 3, tel. 32  
Dekanat Pszczew, diecezja zielonogorsko - gorzowska

9. Użytkownik i jego adres

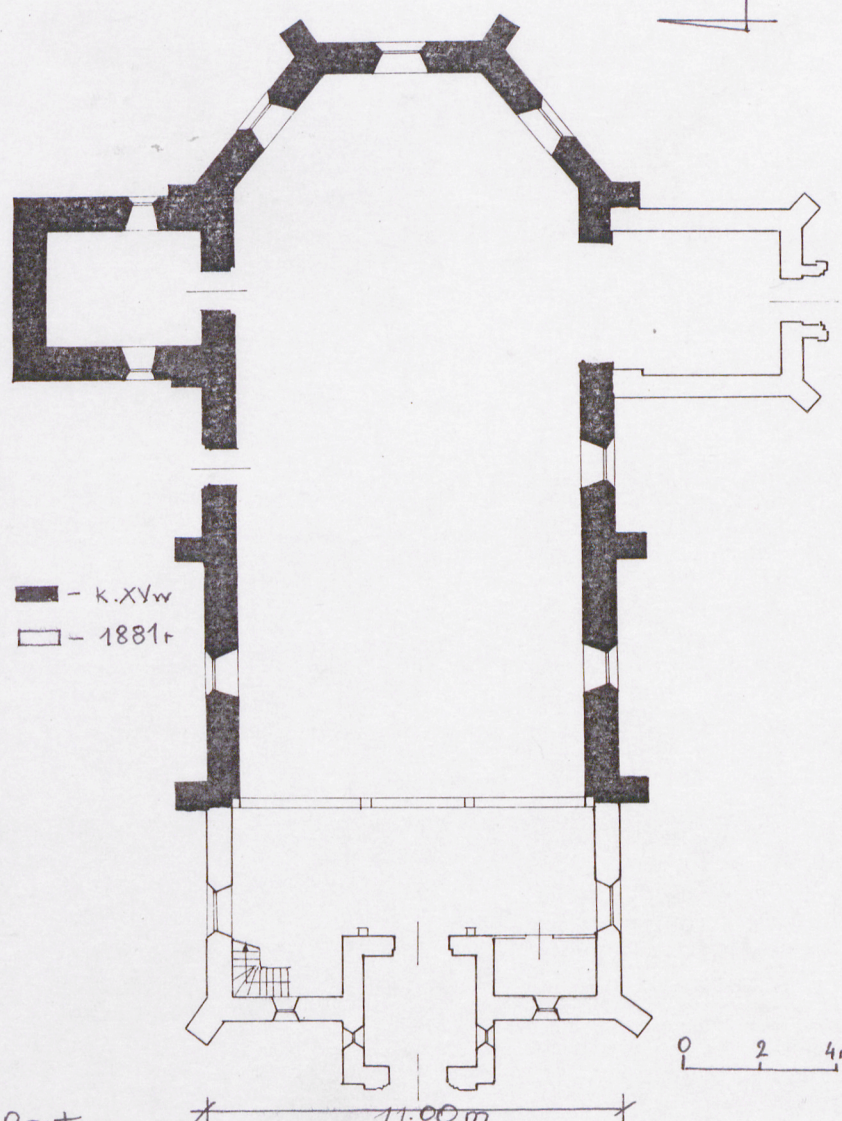
Parafia kościoła rzym. kat. p.w. św. Katarzyny  
w Bledzewie, 66 -350 Bledzew,  
ul. Kościelna 3, tel. 32

10. Rejestr zabytków

Nr ..... data .....

KOK-I-139

16-03-1961 i  
22-10-76



Rzut



Widok na wieżę od str. połud.-zach.



## 12. Autorzy, historia obiektu, określenie stylu

Kościół parafialny w Bledzewie jest budowlą złożoną, powstałą w wyniku dwóch głównych etapów budowlanych, zrealizowanych w okresie średniowiecza i ostatniej ćwierci XIX wieku. Początek budowy wiąże się z okresem kształtowania się ustroju miasta, co miało miejsce w ciągu XV stulecia. Prawo miejskie otrzymał Bledzew pomiędzy rokiem 1458 a 1485 z rąk króla Kazimierza IV, na prośbę opata miejscowego klasztoru cystersów. Zakon ten osadzony został w Bledzewie wtórnie, na początku XV w. Począwszy od tego okresu aż do kasacji klasztoru w 1835 r., miasto wraz z kościołem pozostawało w zarządzie cystersów. Piewsza wzmianka o istnieniu kościoła parafialnego w Bledzewie pochodzi z 1510 r. Wówczas świątynia musiała już istnieć w formie niewielkiej murowanej, trzyprzęsłowej, salowej budowli z zakrystią po stronie północnej. W 1592 r. kościół został częściowo zniszczony pożarem. Wkrótce potem został odbudowany, zapewne w pierwotnej formie. W ciągu XVII w. był jeszcze dwukrotnie niszczone pożarami. Ponownie odbudowany, został poświęcony w 1672 r. Formy świątyni z tego okresu znane są z dziewiętnastowiecznej inwentaryzacji. Po kasacji klasztoru cystersów, kościół parafialny pozostał nadal świątynią katolicką, nad którą patronat przejęło Państwo Pruskie, w granice którego po III rozbiorze Polski włączona została Wielkopolska wraz z jej zachodnimi rubieżami. Po rozebraniu klasztoru cystersów, co miało miejsce w 1840 r., większość wyposażenia świątyni zakonnej przeniesiono do kościoła parafialnego. W 1881 r. władze miejskie i parafialne podjęły dzieło rozbudowy kościoła wydłużając go o jedno przęsło w kierunku zachodnim. Przy nowej fasadzie zachodniej wybudowano również wieżę a do elewacji południowej starszej partii kościoła dobudowano kruchtę. W tym okresie również przemurowano koronę murów całej świątyni oraz wymieniono więźbę dachową. Od chwili powstania kościoła był świątynią parafialną. Do 1920 r. należał do Diecezji Poznańskiej a w latach 1920 - 1930 znajdował się w zarządzie Administracji Apostolskiej w Pile. Od 1930 r. do 1945 r. podlegał samodzielnej Pralaturze Pilskiej. Po 1945 r. znalazł się w granicach Administracji Apostolskiej Kamieńsko - Lubuskiej, następnie Pralatury Pilskiej, Diecezji Gorzowskiej a od 1992 r. w Diecezji zielonogórsko - gorzowskiej. Kościół gotycki i neogotycki.

## 13. Opis (sytuacja, materiał i konstrukcja, rzut, bryła, elewacje, wnętrze, wyposażenie, instalacje)

Kościół usytuowany jest w centralnej części miasteczka w północno - wschodnim bloku zabudowy przyrynkowej. Jest orientowany. Posadowiony na prostokątnej działce ograniczonej od wsch. przebiegiem ul. Kościelnej, a od zachodu ul. Kościuszki. Od strony południowej działka oddzielona jest od wschodniego bloku zabudowy przyrynkowej kłótką uliczką. Po stronie północnej usytuowane są 2 budynki: starej i nowej plebani. Za budynkami tymi znajduje się niewielkie podwórze i dwa budynki gospodarcze. Teren działki kościelnej jest ogrodzony ceglany murem. Poziom terenu wokół kościoła jest dużo wyższy od poziomu nawierzchni ulic. Przy murze od strony południowej i wschodniej rosną stare lipy. Wejście na teren działki kościelnej usytuowane jest na wprost wieży, po stronie zachodniej. Drugie wejście znajduje się tuż przy plebani w murze wschodnim.

**Mury obwodowe.** Kościół posadowiony jest na fundamencie z głazów granitowych i z cegły. Mury obwodowe zbudowane są z trzech różnych materiałów. Przyziemie wsch. trzy i pół przęsłowej części budowli wzniesione jest z głazów granitowych i z cegły. Górne partie tej części kościoła do wysokości korony przypór zbudowane są z cegły ceramicznej w wiązaniu gotyckim. Korona murów wzniesiona jest z cegły maszynowej. W ten sam sposób zbudowane są mury zakrystii po północnej stronie kościoła. Zachodnie przeszło świątyni wraz z wieżą i kruchtą po stronie południowej zbudowane są z cegły maszynowej w wiązaniu blokowym. Fryzy w zwieńczeniu elewacji korpusu są otynkowane. Uskokki przypór zabezpieczone są cegłą i blachą ocynowaną. Ściany we wnętrzu są otynkowane tynkami wapiennymi.

**Sklepienia i stropy.** Przesklepione jest tylko wnętrze zakrystii i empory nad zakrystią. Sklepienie empory jest ceglane, krzyżowo - żebrowe typu żaglastego, pozostawione w licu ceglany. Wnętrze zakrystii przykryte jest sklepieniem kolebkowym, otynkowanym. Wnętrze nawy przykryte jest stropem drewnianym, belkowym obitym od strony wnętrza deskami z drewnianą faseta. Deski pomalowane na białą, faseta na brąz. Podobny strop występuje we wnętrzu kruchty południowej. Wnętrze kruchty podwieżowej przykryte jest stropem drewnianym, belkowym, otynkowanym.

**Więźba dachowa i pokrycie dachu.** Więźba dachowa nad korpusem jest drewniana, krokwiowo - jętkowa z dwoma rzędami słupów tworzących ramę usztywniającą konstrukcję. Słupy wzmocnione są zastrzałami. Elementy więźby łączone są na kolki drewniane i żeliwne śruby. Do krokwi przybite sąłaty, na których położona jest dachówka ceramiczna karpiówka ułożona w koronkę. Na krawędziach połaci dachu ułożone są rynny z blachy ocynkowanej. Do rynien podłączone są rury spustowe umieszczone na elewacjach korpusu przy ścianie zachodniej i na prezbiterium (w sumie 7 rur spustowych). Dach wieży pokryty jest również dachówką ceramiczną. Elewacje latarni i hełm pokryte są blachą cynkową.

**Schody.** We wnętrzu znajdują się jedne schody prowadzące na emporę i poddasze, są to schody drewniane, jednobiegowe, ujęte balustradą z toczonymi tralkami. We wnętrzu wieży występują schody drabiniaste.

**Posadzki i podłogi.** We wnętrzu nawy ułożona jest posadzka kamienna z białą - brązowych płyt marmurowych. Poziom posadzki w części prezbiterialnej jest wyższy o 2 stopnie od poziomu nawy. Poziom posadzki betonowej w zakrystii jest najniższy. Do wnętrza wchodzi się kilku stopniowymi schodkami. Na emporze organowej i poddaszu występują podłogi drewniane, deskowe.

**Stolarka drzwi.** Do wnętrza prowadzą 3 pary drzwi. W głównym wejściu w fasadzie wieży osadzona jest stolarka drewniana, deskowa, dwuskrzydłowa z ozdobnymi okuciami i szyldzikiem. W nadświetlu oddzielnym od wejścia ceglany łęk umieszczona jest przeszklona rozeta. W drugim wejściu umieszczonym w środkowym przęśle elewacji północnej osadzone są drzwi drewniane, jednoskrzydłowe, deskowe, od zewnątrz obite klepkami ułożonymi w jodełkę. W wejściu trzecim, w południowej elewacji kruchty osadzona jest stolarka drewniana, deskowa, dwuskrzydłowa, z prostymi okuciami. We wnętrzu występują 2 pary drzwi; jedne prowadzące z nawy do kruchty podwieżowej, drugie do zakrystii. Pierwsze są dwuskrzydłowe, pływowe, w połowie przeszklone i zabezpieczone kutymi kratami. Drugie są jednoskrzydłowe, deskowo - klepkowe. Klepki ułożone w jodełkę nabite są od strony zewnętrznej. Na klepkach nabite są ćwieki i ozdobny szyldzik.

**Stolarka okien.** W oknach nawy osadzone są żeliwne ramy wypełnione szkłem witrażowym. Od zewnątrz zabezpieczone stalowymi wiatrownicami. W oknie wieży od strony fasady zamocowana jest drewniana żaluzja z desek.

c.d. Załącznik nr 1



14. Kubatura	15. Powierzchnia użytkowa	16. Przeznaczenie pierwotne Obiekt sakralny	17. Użytkowanie obecne Obiekt sakralny
18. Prace budowlane i konserwatorskie, ich przebieg i dokumentacja		<p>19. Stan zachowania (fundamenty, ściany zewnętrzne, ściany wewnętrzne, sklepienia, stropy, konstrukcje dachowe, pokrycie dachu, wyposażenie i instalacje)</p> <p>Stan zachowania korpusu nawy kościoła jest dobry poza więźbą dachową.</p> <ul style="list-style-type: none"> <li>• Więźba jest miejscami zawilgocona, zaatakowana owadami i częściowo spruchniała. Część krokwi i jętek jest zupełnie przegniła.</li> <li>• Uszkodzone są też rury spustowe, które są miejscami całkowicie przerdzewiałe. Rynny są zapchane, niedrożne.</li> <li>• Mury obwodowe korpusu zachowane są w stanie dobrym za wyjątkiem zwieńczenia przypór. Blacha przykrywająca przypory jest całkowicie skorodowana. W ceglanych daszkach występują szczeliny i drobne ubytki.</li> <li>• W złym stanie znajdują się; portal w wieży i górne elewacje wieży. W licu portalu występują ubytki spoin i drobne ubytki cegieł. W licu ostatniej kondygnacji wieży i w szczycie wschodnim występują ubytki cegieł i sterczyn. Pokrycie dachu wieży jest nieszczelne z ubytkami dachówek i szczelinami. Opierzenie latarni jest przerdzewiałe z ubytkami gzymsu.</li> <li>• Wnętrze wieży jest bardzo zaniedbane. Tynki na ścianach są złuszczone, z ubytkami. Konstrukcja latarni jest spruchniała. Podłogi są również spruchniałe. Żeliwne ramy okienek są skorodowane, żaluzje w oknach są spruchniałe.</li> <li>• W bardzo złym stanie znajduje się też mur otaczający działkę kościelną. Występują w nim liczne pęknięcia, ubytki i wybrzuszenia grożące zawaleniem się.</li> </ul>	
		<p>20. Najpilniejsze postulaty konserwatorskie</p> <p>Przy korpusie kościoła konieczna jest naprawa więźby dachowej i konserwacja opierzeń blacharskich. Gruntownych prac remontowych wymaga wieża. Konieczna jest tu naprawa elewacji z uzupełnieniem ubytków w licu i spoinach łącznie z rekonstrukcją zniszczonych sterczyn w szczycie wschodnim. Pokrycie dachu wieży wymaga wymiany na dachówkę ceramiczną. Konieczna jest również wymiana opierzeń blacharskich na latarni i wewnętrznej konstrukcji drewnianej. Ściany wewnętrzne, po zbiściu zmurstałych tynków należy ponownie otynkować tynkami wapiennymi. Praca przy obiektach towarzyszących należy prowadzić zgodnie z wytycznymi konserwatorskimi zawartymi w odrębnym opracowaniu.</p>	



## 21. Akta archiwalne (rodzaj akt, numer i miejsce przechowywania)

Inwentaryzacja kościoła z 1879r. (sprzed przebudowy) w Muzeum Regionalnym w Międzyrzeczu.

## 22. Bibliografia

- Hertel I., Geschichte des ehemaligen Zisterzienser Kloster Blesen. Blesen 1928, s. 154, 160
- Kohte J., Verzeichnis der Kunstdenkmäler der Provinz Posen, Bd. Berlin 1896, s. 89-90.
- Keyser E., Deutsche Stadtebuch, Berlin 1939, s. 306
- Łukaszewicz J., Któłki opis historyczny kościołów parochialnych, kościołów kaplic, klasztorów, szkółek parochialnych, szpitali i innych zakładów dobroczynnych w dawnej diecezji Poznańskiej t. II. Poznań 1859, s. 368-373
- Nowacki J., Archidiecezja poznańska w granicach historycznych i jej ustrój. Poznań 1964, s. 759-760
- Kalita Skwirzyńska K., Kościół w Bledzewie - Program Prac Konserwatorskich, Szczecin 1997r. (maszynopis PSOZ Gorzów)

## 23. Źródła ikonograficzne i fotografia (rodzaj, miejsca przechowywania, sygnatury)

## 24. Uwagi różne

Karta ewid. nr 632

## 25. Opracował

tekst

mgr Kazimiera Kalita Skwirzyńska, październik 1996

imię, nazwisko, data, podpis

plany, rysunki

mgr Kazimiera Kalita Skwirzyńska, październik 1996

imię, nazwisko, data, podpis

zdjęcia, fotografie

mgr Kazimiera Kalita Skwirzyńska, październik 1996

imię, nazwisko, data, podpis

miejsce przechowywania negatywów

Karta po wypełnieniu podlega ochronie na podstawie przepisów prawa autorskiego

## 26. Adnotacje o inspekcjach, informacje o zmianach (daty, imiona i nazwiska wypełniających)

1997/02/04  
WOJEWÓDZKI ODDZIAŁ  
PAŃSTWOWEJ SŁUŻBY OCHRONY ZABYTKÓW  
ul. Jagiellończyka 8  
66-413 GORZÓW WLKP.  
tel./fax (095) 223-612, 215-295

Wojewódzki Konserwator Zabytków  
mgr Władysław Chrostowski

## 27. Załączniki



1. Miejscowość Bledzew	2. Obiekt (nazwa jak w karcie) Kościół Parafialny p.w. Św. Katarzyny	3. Zawartość wkładki (nazwa obiektu lub materiału uzupełniającego) c.d. pkt 13
---------------------------	---	---

c.d. pkt 13

**Rzut.** Kościół założony jest na planie wydłużonego prostokąta o wymiarach 11,00 x 26,00 m, zakończonego od wschodu trójbocznie. Do elewacji zachodniej przylega wieża wbudowana w połowie swej głębokości we wnętrze nawy. Do elewacji podłużnych, przy części prezbiterialnej przylegają; od północy zakrystia a od południa kruchta. Obie założone na planie prostokątów. Wnętrze jest jednoprzestrzenne.

**Bryła.** Bryła korpusu jest zwarta, opięta przyporami, przykryta dachem dwuspadowym założonym nad częścią wsch. trójbocznie. Zakrystia i kruchta o tej samej wysokości co korpus, przykryte są odrębnymi dachami dwuspadowymi o kalenicach prostopadłych do połaci korpusu i niższych od niego. Obie przybudówki zwieńczone są trójkątnymi szczytami. W bryle świątyni wyróżnia się wysoka, smukła wieża, której trzy kondygnacje przykrywa dwuspadowy dach i dwa sterczynowe szczyty. Wieżę wieńczy wysmukła, ośmioboczna latarnia przykryta stożkowym hełmem z krzyżem na wierzchołku.

**Elewacje** - korpusu opracowane są w sposób ujednolicony. Elewacje podłużne są ujęte jednouskokowymi przyporami, trzyosiowe. Pomiędzy przyporami usytuowane są smukłe, ostrołukowe okna o profilowanych ościeżach i ceglanych parapetach. Na profilowanie ościeży składają się półwałkowe kształtki i sfazowany uskok. Nieco odmiennie opracowane są ościeża okien w zachodnim przęśle korpusu. Pod oknem środkowym przęsła elewacji północnej usytuowany jest ostrołukowy portal ujęty na krawędziach półwałkową kształtką. Elewacje wieńczy pas otynkowanego fryzu, gzyms złożony z cegieł ułożonych na skos i półwałkowa kształtka. W podobny sposób opracowane są elewacje części prezbiterialnej. Fasada zachodnia ujęta w narożach przyporami, w części centralnej zasłonięta wieżą. Boczne partie fasady dzielą ostrołukowe okienka w układzie dwukondygnacyjnym. Te partie fasady zwieńczone są półwkami schodkowych szczytów. Powierzchnie szczytów podzielone są ostrołukowymi blendami i odcinkowymi okienkami. Elewacje wieży na każdej kondygnacji opracowane są odmiennie. Na osi przyziemia fasady usytuowany jest ostrołukowy portal zwieńczony trójkątną wimpergą. Ościeża portalu są mocno profilowane motywami dwóch półwałkowych kształtek i uskoków. Wejście w portalu zamknięte jest łukiem odcinkowym. Nad nim umieszczona jest rozeta. W elewacjach bocznych przyziemia wieży usytuowane są pojedyncze okienka ostrołukowe. Elewacje drugiej kondygnacji podzielone są tylko od strony zachodniej, gdzie występuje triada otworów; jedno okienko i dwie blendy zakończone ostrołukami. Powyżej biegnie profilowany gzyms przełamany na osiach elewacji w formę prostokątnych plicin, w których osadzone są tacze zegarowe. Elewacje na poziomie trzeciej kondygnacji podzielone są wysmukłymi oknami ostrołukowymi i pasami fryzów. Szczyty wieńczące wieżę podzielone są 6 sterczynami, pomiędzy którymi rozmieszczone są płytkie blendy i małe okienka. W górnej partii latarni występują ażurowe arkadki zakończone ostrołukami o faliście wyciętych krawędziach. W elewacji zakrystii, w partii przyziemia występują dwie ostrołukowe blendy z małymi okienkami od strony wsch. i zach. W elewacji północnej ponad poziomem zakrystii usytuowane jest jedno ostrołukowe okno o prostych uskokowych ościeżach. Elewację tę wieńczy trójkątny szczyt podzielony trzema ostrołukowymi blendami. U nasady szczytu przebiega pas fryzu z ceglanych kształtek. Boczne elewacje kruchty południowej są gładkie, bez podziałów. Na osi elewacji południowej usytuowany jest płytki przedsionek z odcinkowo zakończonym wejściem do wnętrza. Nad przedsionkiem w elewacji kruchty występuje szerokie ostrołukowe okno o bogato profilowanych ościeżach. Elewację tę wieńczy trójkątny szczyt podzielony trzema ostrołukowymi blendami o profilowanych uskokowo ościeżach.

**Wnętrze** - korpusu kościoła jest jednoprzestrzenne, cztery i pół przęsłowe. Na granicy pierwszego przęsła od zachodu występuje uskok muru wynikającego z innej grubości ścian. Ściany wnętrza są gładkie. Na krawędziach ościeży okien występują półwałkowe kształtki. W ścianach przy części prezbiterialnej usytuowane są dwie szerokie, ostrołukowe arkady otwarte do wnętrza zakrystii i kruchty. Dolna część arkady prowadzącej do zakrystii jest zamurowana. Na osi ścianki znajduje się ostrołukowy portal prowadzący do zakrystii. Nad nim występuje lita balustrada podzielona ostrołukowymi blendami. Obok wejścia do zakrystii znajduje się półkoliście wejście prowadzące na schody wiodące na emporę nad zakrystią. Na osi ściany zachodniej we wnętrzu nawy usytuowana jest część wbudowanej wieży, w której przyziemiu znajduje się kruchta podwieżowa. Wejście do niej prowadzi przez odcinkowe drzwi. Przy ścianie zachodniej usytuowana jest empora organowa wsparta na dwóch słupach z zastrzałami.

**Wyposażenie.** Kościół jest bogato wyposażony. Większość elementów pochodzi z rozebranego kościoła cystersów bledzewskich. Na wyposażenie to składają się:

- Ołtarz główny, neogotycki z 4 ćw. XIXw. W ołtarzu tym w centralnej części nastawy umieszczony jest obraz Wniebowzięcia i Koronacji Matki Boskiej z 2 poł. XVIIw. Przeniesiony z kościoła

mgr Kazimiera Kalita Skwirzyńska, październik 1996

Wkładkę założył: .....  
imię, nazwisko, data, podpis *K. Kalita*

Miejsce przechowywania negatywów: .....





Widok na zakrystię



Widok na prezbiterium



Widok na prezbiterium



## BŁEDZEW

## KOŚCIÓŁ PAR.

klasztornego. W bocznych polach znajdują się dwie monumentalne rzeźby apostołów oraz 8 mniejszych rzeźb przedstawiających św. Stanisława i św. Wojciecha, św. Benedykta i św. Bernarda, św. Piotra i św. Pawła oraz dwie dalsze rzeźby.

- Ołtarz boczny św. Krzyża z końca XVIIw., przeniesiony z kościoła klasztorowego. W centralnej części nastawy znajduje się krucyfiks z 2 poł. XVIIw., dwie rzeźby kariatyd podtrzymujących kolumny, dwie rzeźby świętych w predelli oraz cztery rzeźby w zwieńczeniu.

- W niszach części prezbiterialnej ustawione są 2 rzeźby; św. Jana Ewangelisty i Świętej z XVIIw., przeniesione z kościoła klasztorowego.

- Na ścianie południowej wisi „Grupa Ukrzyżowania” z XVIIIw., złożona z krucyfiksu, rzeźby Matki Boskiej i św. Jana.

- Na ścianie północnej wisi następna „Grupa Ukrzyżowania” z XVIw., złożona z krucyfiksu i rzeźby Matki Boskiej i św. Jana.

- W zakrystii, w zwieńczeniu szafy ustawiona jest trzecia „Grupa Ukrzyżowania” z XVIIw. Wszystkie przeniesione z kościoła klasztorowego.

- Obraz „Wniebowzięcia Matki Boskiej” z XVIIw. zawieszony na ścianie północnej.

- Obraz „Chrystus Bolesniwy” z połowy XVIIw. zawieszony na ścianie północnej

- Ambona neogotycka z końca XIXw.

- Prospekt organowy, neogotycki z końca XIXw.

- Dwa konfeksjonały neogotyckie z końca XIXw.

- Ława kolatorska z XVIIIw., ustawiona w kruchcie południowej

- Dwie ławy barokowe z XVIIIw., ustawione przy ścianie zachodniej

- Fotel neobarokowy z pocz. XXw.

- Chrzcielnica neogotycka z końca XIXw.

- Komplet ławek (36) o formach klasycystycznych z pocz. XXw.

- Balustrada neogotycka przy prezbiterium z końca XIXw.

- Pacyfikał z XV-XVIIw.

- Pacyfikał z 1716r., ufundowany przez opata klasztoru cystersów Bernarda Józefa Gurowskiego. W krzyżu wieńczącym pacyfikał umieszczona rzeźba Chrystusa i Matki Boskiej

- Monstrancja z XVIIIw.

- Monstrancja z XVIIIw.

- Kielich mszalny z poł. XVIIIw.

- Krzyż ołtarzowy z poł. XVIIw.

- Krzyż ołtarzowy, neogotycki z 2 poł. XIXw.

- Krzyż procesyjny z XVIIIw.

- Dwa świeczniki paschalne, barokowe z pocz. XVIIIw.

- Dwa lichtarze cynowe z 1802r.

- Sześć lichtarzy mosiężnych z XVIIw. (w ołtarzu bocznym)

- Trzy lichtarze mosiężne z XIXw. (przed nawą ołtarzową)

- Ośiem lichtarzy mosiężnych z XIXw. (w ołtarzu głównym)

- Dwie ampulki mszalne z pocz. XVIIIw.

- Tacka z 1723r. ze srebrnych monet

- Łódka na kadzidło z 2 ćw. XVIIw.

- Antependium na ołtarzu bocznym z początku XIXw.

- Plakietki wotywnie z 1744-1774r.

c.d. Załącznik nr 2.





Widok na kaplicę przy elewacji płd.



Fragment elewacji północnej



Fragment elewacji północnej



# WKŁADKA DO KARTY EWIDENCYJNEJ ZABYTKÓW ARCHITEKTURY I BUDOWNICTWA

ZAŁĄCZNIK NR 2

1. Miejscowość	2. Obiekt (nazwa jak w karcie)	3. Zawartość wkładki (nazwa obiektu lub materiału uzupełniającego)
Bledzew	Kościół Parafialny p.w. Św. Katarzyny	c.d. pkt 13

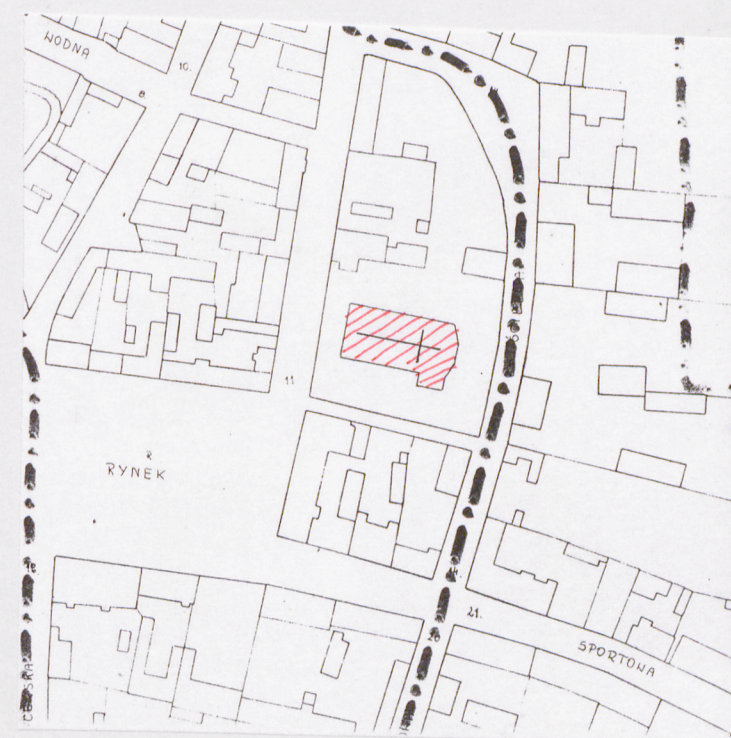
- Ampułki mosiężne z pocz. XIXw.
  - Tacka z XVIIIw.
  - Dzbaneł z XVIIIw.
  - Kociołek na wodę z pocz. XIXw.
  - Pudełko z XVIIIw.
  - Lampka wieczna z XIXw.
  - Trzy dzwony ze stopu metali. Dwa z XVII i końca XIXw., trzeci Judy Tadeusza, odlany w 1978.
  - Dwa dzwony mosiężne z końca XIXw.
  - Dwa kamienne wazony z 2 poł. XVIIIw., ustawione na forcie przed fasadą wieży.
- Instalacje. Elektryczna.



Orientacja

Wkładkę założył: mgr Kazimiera Kalita Skwirzyńska, październik 1996  
 imię, nazwisko, data, podpis *K. Kalita*

Miejsce przechowywania negatywów: .....



Plan sytuacyjny





Wnętrze z widokiem na ołtarz główny



Wnętrze z widokiem na empore organową



Widok na więźbę dachową