

1. Obiekt

DOM MIESZKALNY /KAMIENICA ZW. WENTONOWSKĄ/

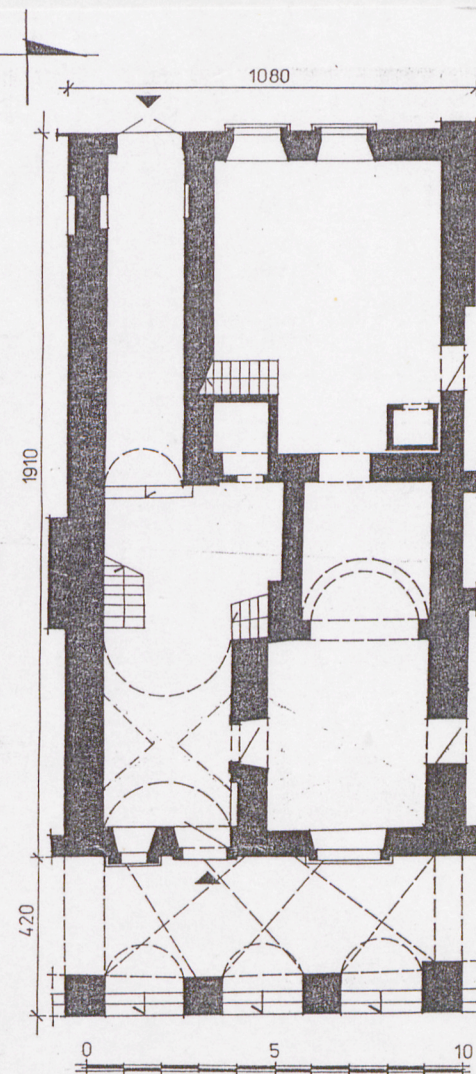
2. Czas powstania

przed 1638 r.

3. Miejscowość

ZAMOŚĆ

11. Zdjęcia, rzut, przekrój, sytuacja, orientacja



RZUT PRZYZIEMIA 1:200

4. Adres

Rynek Wielki 7 (d. 7a,d.9)

nr hipoteczny

lub. ewid. gruntów

5. Przynależność administracyjna

województwo zamojskie

gmina Miasto Zamość

6. Poprzednie nazwy miejscowości

-

7. Przynależność administracyjna
przed 1 VI 1975

województwo lubelskie

powiat zamojski

8. Właściciel i jego adres

Urząd Miejski w Zamościu
Rynek Wielki 13
22-400 Zamość

9. Użytkownik i jego adres

Zakład kosmetyczno-fryzjerski
Hotel "Arkadia"

10. Rejestr zabytków

Nr A-280 data 04.11.1983.

W 1583 r. posesja, na której znajdował się drewniany dom należała do Anusa, złotnika z Garwolina.

W 1591 r. właścicielem był konsul zamojski Jakub Janiszowski.

Piętrowa, murowana kamienica późno-renesansowa powstała przed 1638 r., zapewne z inicjatywy Jana Więckiego. W 1657 r. właścicielem był rajca zamojski Jan Wenton. W posiadaniu tej rodziny kamienica pozostawała prawie do poł. XVIII w.

Następnie odziedziczyła ją (wraz z sąsiednią nr 7) żona Jerzego Kawe, przysięgłego geometry Trybunału Koronnego, Zuzanna Berentówna.

W 1796 r. obie kamienice nabył Mikołaj Rudkowski komisarz JCKM i sprzedał w 1808 Michałowi Karczewskiemu. W 1821 właścicielką została Zuzanna de Cavec kapitanowa Bakkowa. W 2 poł. XIX i na pocz. XX w. kamienica należała do rodziny Pfefferów.

W l. 1919-26 i 1934-37 prowadzone były bliżej nieznane prace konserwatorskie. Zasadnicza zmiana nastąpiła ok. poł. lub w 2 poł. XIX w., kiedy zniesiono attykę i nadbudowano II piętro.

Wnętrze gruntownie przebudowano w l. 1940-44.

Obecnie budynek jest własnością komunalną, mieści salon fryzjersko-kosmetyczny wraz z częścią handlową oraz część hotelową na piętrze (hotel w kamienicy nr 9).

Sytuacja. Kamienica usytuowana w pn. bloku (nr XXI) zach. pierzei rynkowej. Posadowiona w zabudowie zwartej, od tyłu niewielkie podwórkko, wspólne z posesją nr 7, z wjazdem od ul. Kolegiackiej.

Materiał i konstrukcja. Mury fundamentów, ściany zewnętrzne i działowe sklepienia i trójarkadowy podcień wzniesione z cegły ceramicznej pełnej, na zaprawie wapienno-piaskowej. Ściany wewnątrz i zewnątrz otynkowane. W pomieszczeniach parteru wykładane drewnianą boazerią. Podcień wsparty na czterech filarach, przesklepiony krzyżowo. W sieni sklepienie kolebkowe z lunetami, w tunelowym "przechodzie" na podwórze i w piwnicach sklepienia kolebkowe; w pozostałych pomieszczeniach parteru stropy ognioodporne (w miejscach sklepień w I i II trakcie) i stropu drewnianego (?) w pomieszczeniu tylnym. Na piętrze stropy żelazno-betonowe z gładkimi sufitami.

Więźba dachowa drewniana, krokwiowo-płatwiowa. Dach dwuspadowy z dwiema falkami w połaci frontowej i jedną w tylnej; dachy pokryte blachą ocynkową. Na parterze posadzki z płyt kamiennych i cementowych; na pozostałych kondygnacjach drewniane parkiety. Pomiedzy kondygnacjami schody dwubiegowe, powrotne, drewniane, z tralkową balustradą; na poddasze schody łamane, dwubiegowe. Portale, ościeżnice, obramienia okienne z piaskowca (parter elew. frontowej) oraz opracowane w tynku. Drzwi frontowe jednoskrzydłowe, zamknięte półkoliście, drewniane, okute blachą z ozdobną antabą; do pomieszczenia w trakcie frontowym drzwi spągowe, okute blachą w motyw kratownicy, z antabą oraz zamkiem skrzynkowym kowalskiej roboty i drugie - deskowe z ozdobnym okuciami. W elewacji tylnej dwuskrzydłowe, klepkowe wrota do tunelowej sieni. Pozostałe drzwi drewniane, płycinowe. Do piwnic wejścia poprzedzone kratą. Stolarka okienna drewniana. W przyziemiu elewacji frontowej współczesne okna witrynowe, pozostałe sześć- i ośmiopolowe, dwuskrzydłowe.

Rzut i bryła. Założona na planie wydłużonego prostokąta, trzykondygnacyjowa, podpiwniczona, z mieszkalnym poddaszem. Od frontu trójarkadowy podcień.

Układ wnętrza trzytraktowy, dwudzielny. Od pn. sień rozszerzająca się w trakcie środkowym skąd schody na piętro; za sienią wąski, tunelowy "przechód" na podwórze. W trakcie tylnym obszerna izba, z której wejście do dwóch niewielkich pomieszczeń nad tunelem. Wtórnie połączona z kamienicą od pn.

Elewacje. Elewacja frontowa. Trójosiowa, trzykondygnacyjowa. Pomalowana na kolor ciemnobrzoskwiniowy(tło) i brudnoróżowy(detale). W przyziemiu podcień o trzech półkoliście zamkniętych arkadach na czworobocznych filarach z impostami. Lico podcienia pokryte boniowaniem, formowanym w kształcie klinów, z wyodrębnionymi kluczami, w nadłuczach arkad. Powyżej gładki fryz zakończony ćwierćwałkiem na linii parapetów okiennych Ip.; trzecia kondygnacja oddzielona wąskim gzymsem kordonowym; ujęta uproszczonymi pilastrami tokańskimi w narożach i zwieńczona wydatnym gzymsem koronującym. Pod arkadami podcienia wejście główne w formie półkoliście zamkniętego portalu w skromnie profilowanym, kamiennym obramieniu; po bokach, wtórnie przemurowane, okna - mniejsze od pd. i większe od pn., ujęte wyprofilowanymi opaskami z piaskowca, z wyodrębnionymi parapetami. Okna Ip. otoczone prostymi obramieniami i zwieńczone nadprożami z prostymi odcinkami gzymś; na II p. fazowanych, tynkowych opaskach.

14. Kubatura	15. Powierzchnia użytkowa	16. Przeznaczenie pierwotne	17. Użytkowanie obecne
ok. 2500 m ³	(bez poddasza) ok. 700 m ²	mieszkalno-handlowe	usługowe i handlowe
18. Prace budowlane i konserwatorskie, ich przebieg i dokumentacja (po 1945 r.) W l. 1956-57 prowadzone prace remontowe i restauratorskie - m.in. poddano reperacji tynki zewnętrzne, dorobiono opaski okienne na II p. W l. 1978-82 przeprowadzona gruntowna restauracja kamienicy wg proj. Jadwigi Jemiołkowskiej.		19. Stan zachowania (fundamenty, ściany zewnętrzne, ściany wewnętrzne, sklepienia, stropy, konstrukcje dachowe, pokrycie dachu, wyposażenie i instalacje) Ogólny stan techniczny zasadniczych elementów konstrukcyjnych dość dobry. Wnętrze w stanie dobrym. Częściowo uszkodzone i zawilgocone tynki zewnętrzne.	
20. Najpilniejsze postulaty konserwatorskie			

21. Akta archiwalne i źródła ikonograficzne (rodzaj, numer i miejsce przechowywania)

22. Bibliografia

- Baranowska Z., Sygietyńska-Kwoczyńska H., Dokumentacja konserwatorska bloków mieszkalnych zachodniej pierzei Rynku Wielkiego oraz kamienicy Kołłątaja nr 2 w Zamościu, Warszawa 1965, mps Archiwum ROSiOSK w Lublinie, O/Zamość, s. 41-45.
- Kędziora A., Dawna Architektura i budownictwo Zamościa, OBiDZ, Zamość 1990, s. 87.

23. Uwagi różne

REGIONALNY OŚRODEK
STUDIÓW I OCHRONY
ŚRODOWISKA KULTUROWEGO
20-113 Lublin, ul. Archidiakańska 4
W. 012565023-34000000
83-1-831-43101

24. Opracowanie karty ewidencyjnej

tekst Anna Sikora-Terlecka, VI 1997 r. *A. Terlecka*
imię, nazwisko, data, podpis
plany, rysunki *Pujsto* E. Pujsto, B. Stanek-Lebioda, VI 1997 r. *B. Stanek-Lebioda*
imię, nazwisko, data, podpis
zdjęcia fotogr. Bożena Stanek-Lebioda, V 1997 r. *B. Stanek-Lebioda*
imię, nazwisko, data, podpis

miejsce przechowywania negatywów ROSiOSK w Lublinie

KARTA PO WYPEŁNIENIU PODLEGA OCHRONIE NA PODSTAWIE PRZEPISÓW PRAWA AUTORSKIEGO

25. Adnotacje o inspekcjach, informacje o zmianach (daty, imiona i nazwiska wypełniających)

26. Załączniki

Wkładka nr 1, 2

1. Miejscowość <u>Zamość, Rynek Wielki 7</u>	4. Obiekt (nazwa jak w karcie)	5. Zawartość wkładki (nazwa materiału uzupełniającego)
2. Gmina <u>Zamość /d.7a,d.9/</u>	DOM MIESZKALNY - kamienica zw. Wentonowską	c.d. opisu Plan sytuacyjny, fotografie
3. Województwo <u>zamojskie</u>		

Elewacja tylna. Trzykondygnacyjowa, czteroosiowa, ujednolicona od pd. z kamienicą nr 7. W osi skrajnej od pd. zamknięty odcinkowo otwór wejściowy, nad którym niewielkie okienko oświetlające pomieszczenie nad sienią. Pozostałe otwory okienne prostokątne, w identycznych tynkowych obramieniach. Nad II kondygnacją odsadzka w murze /pozostałość po skutym gzymsie wieńczącym/; całość zwieńczona gładkim fryzem i profilowanym gzymsem koronującym.

Wnętrze. Wnętrze przystosowane do nowych potrzeb, pozbawione dawnego wystroju i wyposażenia.

Instalacje: elektryczna, gazowa, c.o., wodno-kanalizacyjna, telefoniczna.

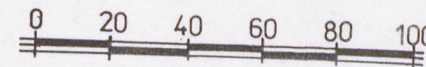


Wkładkę założył: Bożena Stanek-Lebioda, VI 1997 r.

(imię, nazwisko, data)

Miejsce przechowywania negatywów: ROSIOSK w Lublinie

SYTUACJA 1:2000



Fot. 1. Elewacja tylna

Fot. 2. Fragment elewacji frontowej

Fot. 3. Ściana pod podcieniem

Fot. 4. Sień - widok w kierunku podwórza

1.



2.



3.



4.

