

1. Obiekt  
PAŁAC POCIEJOWSKI, OB. DOM MIESZKALNY

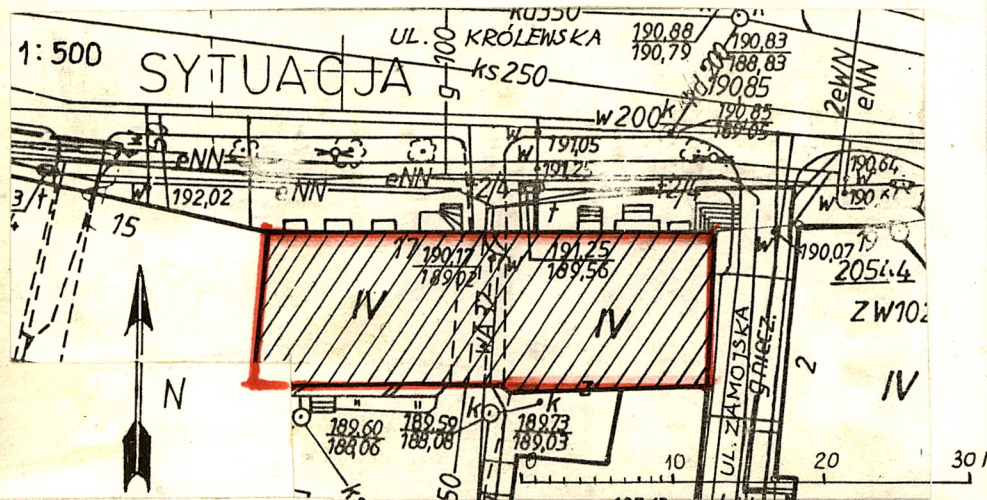
2. Czas powstania  
ostatnie  
ćwierć XVIIw.

3. Miejscowość  
LUBLIN

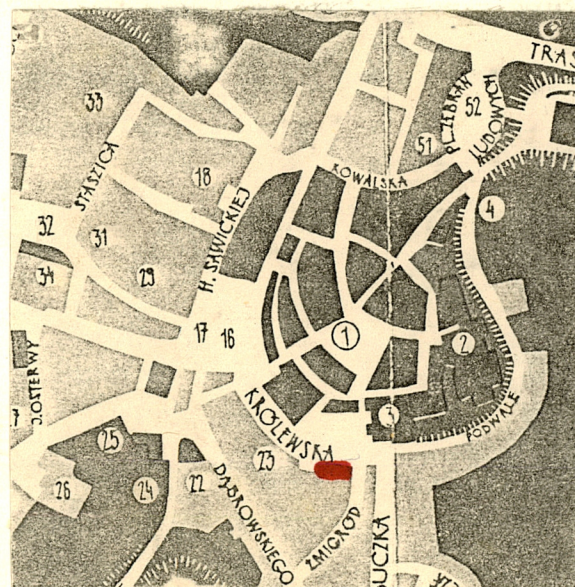
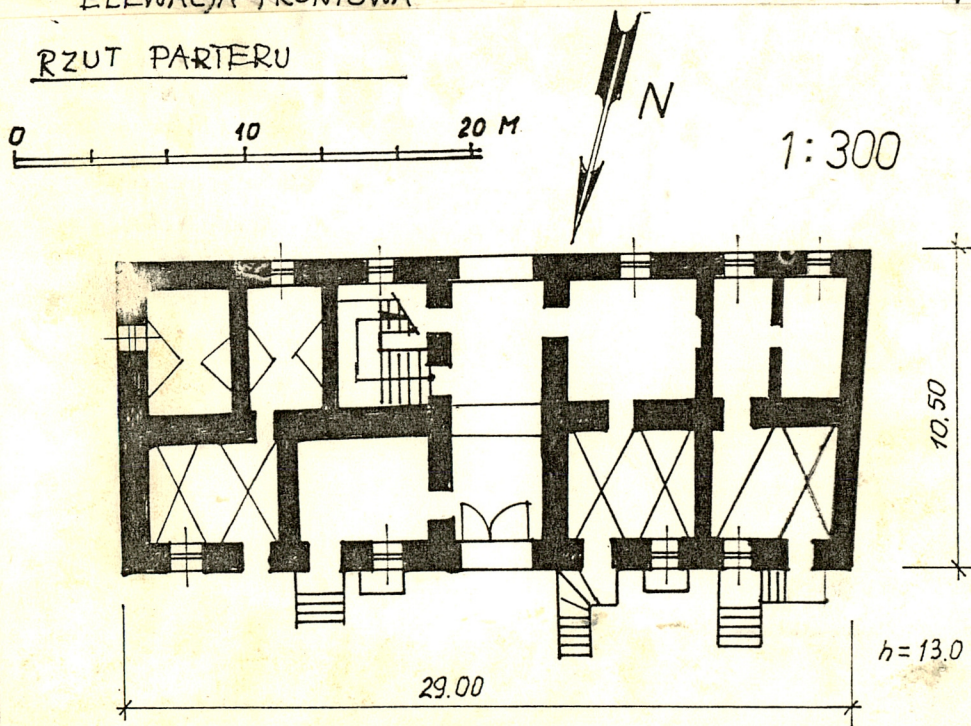
11. Zdjęcia, rzut, przekrój, sytuacja, orientacja



ELEWACJA FRONTOWA



RZUT PARTERU



orientacja 1:10 000

4. Adres  
ul. Królewska nr 17  
d. Korce  
nr hipoteczny .....

5. Przynależność administracyjna  
województwo lubelskie

gmina ..... pow. miejski

6. Poprzednie nazwy miejscowości

7. Przynależność administracyjna  
przed 1 VI 1975

województwo jak w poz. 5

powiat .....

8. Właściciel i jego adres

9. Użytkownik i jego adres  
Miejski Zarząd Budynków  
Mieszkalnych

- lokatorzy w mieszkaniach  
- funkcje usługowe w przy-  
ziemiu

10. Rejestr zabytków

Nr A/495 data 30.03.1971



12. Autorzy, historia obiektu, określenia stylu.

Wzniesiony w ostatniej ćwierci XVII wieku przez Ludwika Pocięja wojewodę Witebskiego. Przebudowany na przełomie XVIII i XIX wieku.

Właścicielami w czasie byli: Borzęcki, podstali koronny, który sprzedał tę nieruchomość Tomaszowi Dłuskiemu, podkomorzemu Lubelskiemu a następnie ks. Aleksander Lubomirski, który nabył pałac od Dłuskiego a sprzedał następnie Kornowi.

Na pocz. XIX w. pałac należał do Krzysztofa Korna, od którego przeszedł w roku 1803 do Adama Umienieckiego. Po ojcu odziedziczył go Julian, Henryk, Aleksander, Pelagia, Zofia i Paulina rodzeństwo Umienieccy.

Od Zofii z Umienieckich Dłużewskiej nabyła część nieruchomości z domem w lipcu 1840 r. Julia z Uruskich Sulatycka, a od niej w grudniu tegoż roku Ferdynand Milżecki.

W latach 1841-43 wykupuje nieruchomość Paulina z Umienieckich Makowska, od której nabył ją /wraz z łaźniami/ w maju 1850 r. Antoni Miller a od niego w 1857 r. Daniel Andrzejewski.

Kolejnymi właścicielami byli: Emilia Będkowska Szaniawska, od 1860 r. Feliksa z Szaniowskich Zawadzka.

Od 1918 roku właścielem jest Antoni Tuszowski a w 1919 r. połowę nieruchomości nabył Lejba Erlich.

W 1920 r. całość od dwóch poprzednich właścicieli nabyli Jankiel i Liba Idlisowie. We wrześniu 1921 r. właścicielami d. pałacu są Icek Mejlich i Chajna małżonkowie Szapiro oraz Lejzor i Sara z Szapirów Bas.

13. Opis (sytuacja, materiał i konstrukcja, rzut, bryła, elewacje, wnętrze, wyposażenie, instalacje).

sytuacja: Usytuowany frontem do ulicy Królewskiej tworzący zwartą zabudowę z oficyną w narożu ulicy Królewska - Żmigród i sąsiedniej kamienicy nr 15.

Frontem zwórczony w kierunku północy.

materiał, konstrukcja, technika: budynek zbudowany z cegły i kamienia na zaprawie wapienno-piaskowej, tynkowany. W przyziemieniu sklepienia kolebkowe z lunetami i krzyżowe z cegieł i kamienia. Część pomieszczeń posiada stopy drewniane, które dominują na wyższych kondygnacjach. Zachowały się sufity gładkie z gzymsami fasadowymi. Okna ościeżnicowe. Drzwi płycinowe i pływowe.

rzut: Wzniesiony na planie prostokąta, dwutraktowy z sienią przejazdową na osi, pięciodziałowy z sieni na lewo wejście do klatki schodowej, czterobiegowej.

bryła: Od frontu budynek czterokondygnacyjny, od tyłu pięciokondygnacyjny, podpiwniczony. Dach trzyspadowy.

elewacje: północna czterokondygnacyjna, dziewięcioosiowa, południowa pięciokondygnacyjna. Na osi budynku brama przelotowa. Cokół przyziemia, w elewacji frontowej, boniowany, oskarpowany. Okna, w elewacji frontowej, ujęte opaskami profilowanymi. Na pierwszym piętrze zwieńczone przyczółkami. Elewacja wschodnia, szczytowa o artykulacji zbliżonej do frontowej.

wnętrze: na parterze sklepienia kolebkowe i krzyżowo-kolebkowe /Patrz plan na I piętrze gzymsy fasadowe w części mieszkań.

wyposażenie: piece kaflowe, z drobnych kafli o białym szkliwie, bez większych wartości historycznej i artystycznej.

instalacje: wod.-kan, elektryczna, telefoniczna, gazowa.



FRAGMENT ELEWACJI FRONTOWEJ



KLATKA SCHODOWA



## 14. Kubatura

3965 m<sup>3</sup>

## 15. Powierzchnia użytkowa

305 m<sup>2</sup>

## 16. Przeznaczenie pierwotne

mieszkalne - pałac

## 17. Użytkowanie obecne

mieszkalne, przyziemie  
usługowo-handlowe

## 18. Prace budowlane i konserwatorskie, ich przebieg i dokumentacja

1948 r. remont budynku związany z usuwaniem  
zniszczeń wojennych. Naprawa ściany szczytowej  
i pokrycia dachu.  
lata 70 - te prace elewacyjne.

19. Stan zachowania (fundamenty, ściany zewnętrzne, ściany wewnętrzne, sklepienia, stropy,  
konstrukcje dachowe, pokrycie dachu, wyposażenie i instalacje)

fundamenty	-	stan dobry
ścianyzew.	-	stan dobry
ścianywew.	-	stan dobry
sklepieństropów	-	średni
dachu	-	średni
wyposażenia	-	średni
instalacji	-	średni

## 20. Najpilniejsze postulaty konserwatorskie

- wskazane badania historyczne i architektoniczne dla ustalenia wartości historycznej i artystycznej pierwotnego pałacu /detal, wystrój malarski, pierwotny układ przestrzenny/
- remont konserwatorski z ewentualnym wyeksponowaniem ukrytych pierwotnych walorów historycznej budowli.



21. Akta archiwalne (rodzaj akt, numer i miejsce przechowywania)

Archiwum Państwowe Lublin /APL/ Akta m. Lublina, inspekcje budowlane, segment 2401 nr hip. 1231 i 143 nr policyjny 207.

- APL, Akta m. Lublina 1874-1915, sygnat 7176
- Państwowe Biuro Notarialne w Lublinie /PBNL/ ks hip. 1231, 143

22. Bibliografia

- Studium hist. - urb. do planu szczegółowego śródmieścia Lublina pod red. A. Kurzątkowskiej, s. 467, Lublin 1969 /PP PKZ O/Lublin/
- karta zielona, zbiory Biura Dok. Zabytków w Lublinie

23. Źródła ikonograficzne i fotograficzne (rodzaj, miejsce przechowywania, sygnatury)

zbiory BDZ Lublin

24. Uwagi różne

25. Opracował

tekst ..... mgr Wojciech Koziejowski listopad-grudzień 1991 .....  
imię, nazwisko, data, podpis

plany, rysunki ..... mgr Wojciech Koziejowski .....  
imię, nazwisko, data, podpis

zdjęcia fotogr. .... mgr Wojciech Koziejowski .....  
imię, nazwisko, data, podpis

miejsce przechowywania negatywów .....

KARTA PO WYPEŁNIENIU PODLEGA OCHRONIE NA PODSTAWIE PRZEPISÓW PRAWA AUTORSKIEGO !

26. Adnotacje o inspekcjach, informacje o zmianach (daty, imiona i nazwiska wypełniających)

wkładek

27. Załączniki 1.



1. Miejscowość  
LUBLIN2. Obiekt (nazwa jak w karcie)  
PAŁAC POCIEJOWSKI, OB.  
DOM MIESZKALNY

3. Zawartość wkładki (nazwa obiektu lub materiału uzupełniającego)

c.d. poz. 12. W 1927 roku został zatwierdzony plan nadbudowy drugiego piętra. Podczas wojny uszkodzona została ściana szczytowa i część pokrycia dachu. W 1948 roku remont budynku.



WIDOK Z PL. KATEDRALNEGO



FRAGMENTY ELEWACJI TYLNEJ



mgr Wojciech Koziejowski

Wkładkę założył: ..... XII 1991  
(imię, nazwisko, data)

Miejsce przechowywania negatywów: .....

Z-d Poligr. Jan Jasiński W-wa, ul. Wolna 13, tel. 12-43-83

Wzór ODZ 1978 r.





FASETY I i II PIĘTRA



OPRACOWANIE OKNA I-GO PIĘTRA  
W ELEWACJI FRONTOWEJ



SKLEPIENIA W PRZYZIEMIU



1. Miejscowość LUBLIN	2. Obiekt (nazwa jak w karcie) PAŁAC LUDWIKA POCIEJA	3. Zawartość wkładki (nazwa obiektu lub materiału uzupełniającego) c. d. p. 12 i 13, 2 rys, 1 fot.
--------------------------	---	---

c.d.p.12. W r. 1944 i 1945 jako spadkobierczynie właścicieli występowała Dyna Szpiro-Fajga. Obecnie obiekt należy do Miejskiego Zarządu Budynków Mieszkalnych, podlegając Okręgowemu Zarządowi Budynków Nr 3 przy ul. Kowalskiej 6.

Do r. 1945 obiekt wielokrotnie remontowany i przebudowywany:

- p.XIX w. przebudowa i restauracja przez Adama Umienieckiego,
- 1903 r. nadbudowa drugiego piętra,
- 1927 r. podwyższenie budynku o jedną kondygnację.
- 1934 r, 1935 r, 1936 r remonty obiektu
- 1944 r. remont obiektu /naprawa ściany szczytowej, dachu i komina uszkodzonych wskutek działań wojennych w 1944 r./

Pierwotnie barokowy, obecnie z fasadą nawiązującą częściowo do architektury XVIII w. W literaturze zwany również pałacem Umienieckich.

c.d.p.13. Elewacje:

- 1/ Fasada. Symetryczna, dziewięcioosiowa. Kondygnacja suterenu boniowana, w formie cokołu zwieńczonego gzymsem. Na jej osi środkowej zamknięty koszarowo otwór bramowy, w pozostałych osiach otwory okienne i drzwiowe prostokątne. Wyższe kondygnacje gładkie o otworach okiennych prostokątnych z gzymsem kordonowym przebiegającym pod oknami drugiego piętra i bogato zdobionym gzymsem koronującym. Okna ujęte w obramienia, w kondygnacji parteru i pierwszego piętra z podokiennikami, na parterze dodatkowo z nadokiennikami w formie profilowanych trójkątnych frontonów.
- 2/ Elewacja tylna: dziewięcioosiowa, gładka z cokołem wyłożonym lastrico, o otworze w przejeździe jak w elewacji głównej i pozostałych otworach prostokątnych. W kondygnacji piętra na osi pierwszej od zach. współczesny drewniany ganek o konstrukcji słupowej, oszalowany deskami, o dachu jednospalowym, krytym papą. W kondygnacji czwartej na osiach skrajnych balkony. Takież w kondygnacji piątej na osiach pierwszej od wsch. i drugiej od zach.
- 3/ Elewacja wsch. Z cokołem jak w elewacji głównej, w którym od strony pd. otwór drzwiowy. Wyżej gładka, z gzymсами na wysokości dolnych części połaci dachowych. Między gzymсами trzy lizewy. Między lizewą od strony pn. a środkową prostokątny otwór okienny. W pn. części szczytu nad gzymsem prostokątne zamknięte półkoliście okienko doświetlające strych.
- 4/ Elewacja zach. Przesłانیęta przez dobudowę kamienicy sąsiedniej. Nad jej dachem okna doświetlające strych i ostatnią kondygnację.

Dach: Dwuspadowy o nierównych połaciach dachowych z uwagi na nadbudowę dodatkowej kondygnacji od strony podwórza, z naczółkiem od wsch.

./.

Zbigniew Pastuszak, VII 1988r.

Wkładkę założył: .....

(imię, nazwisko, data)

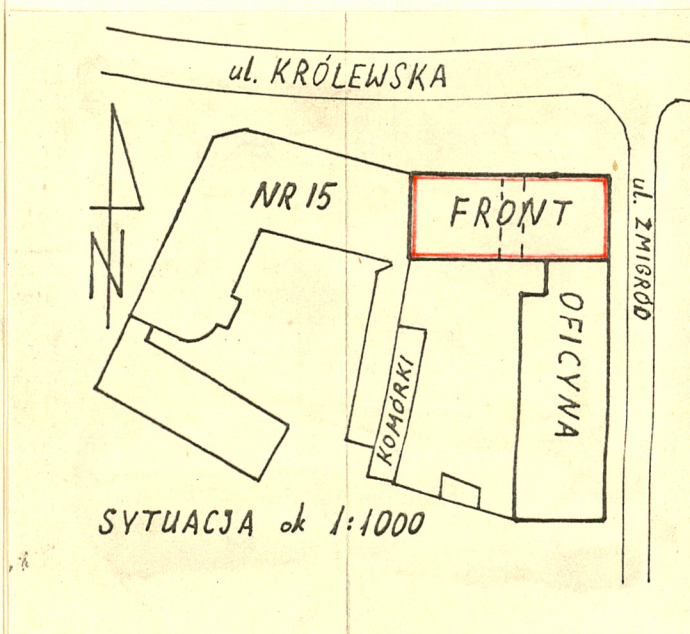
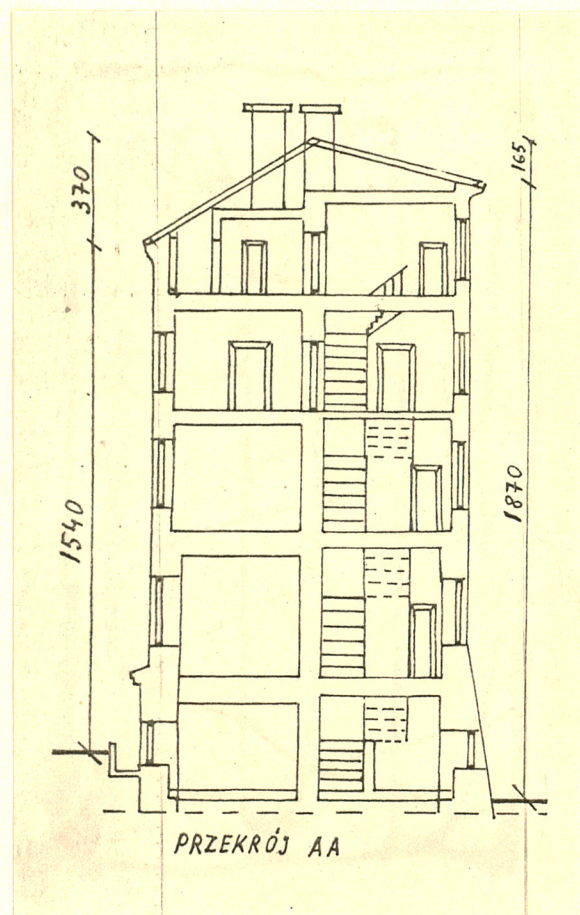
B D Z LUBLIN

Miejsce przechowywania negatywów: .....



Wnętrze i wyposażenie: Pomieszczenia malowane farbami kredowymi, klejowymi i olejnymi, stolarka olejnymi. Piece i kuchnie stałe z białych kafli. Pierwotny wystroj i wyposażenie wnętrzy nie zachowane.

Instalacje: Elektryczna, wod-kan., i telefoniczna.



Widok od pd-zach.



1. Miejscowość LUBLIN	2. Obiekt (nazwa jak w karcie) PAŁAC LUDWIKA POCIEJA	3. Zawartość wkładki (nazwa obiektu lub materiału uzupełniającego) 6 fot.
--------------------------	---	--



Fragment fasady.



Widok od pn-wsch.



Fragment wnętrza parteru.

Wkładkę założył: Zbigniew Pastuszek, VII 1988r.

(imię, nazwisko, data)

Miejsce przechowywania negatywów: B D Z LUBLIN

OZGraf. Z.P. Ostróda zam. 699 nakł. 22.600

Wzór ODZ 1978 r.





Elewacja tylna-fragment.



Fragment klatki schodowej.



Elewacja tylna-fragment.



1. Miejscowość

LUBLIN

2. Obiekt (nazwa jak w karcie)

PAŁAC LUDWIKA POCIEJA

3. Zawartość wkładki (nazwa obiektu lub materiału uzupełniającego)

7 fot.



Fragment klatki schodowej.



Elewacja tylna-fragment.



Brama przejazdowa-widok od podwórza.

Wkładkę założył: Zbigniew Pastuszak, VII1988r

(imię, nazwisko, data)

Miejsce przechowywania negatywów: B D Z LUBLIN

OZGraf. Z.P. Ostróda sam. 699 nakł. 23,600

Wzór ODZ 1978 r.





Piwnica-fragment.



Piwnica-fragment.



Piwnica-fragment.



Piwnica-fragment.



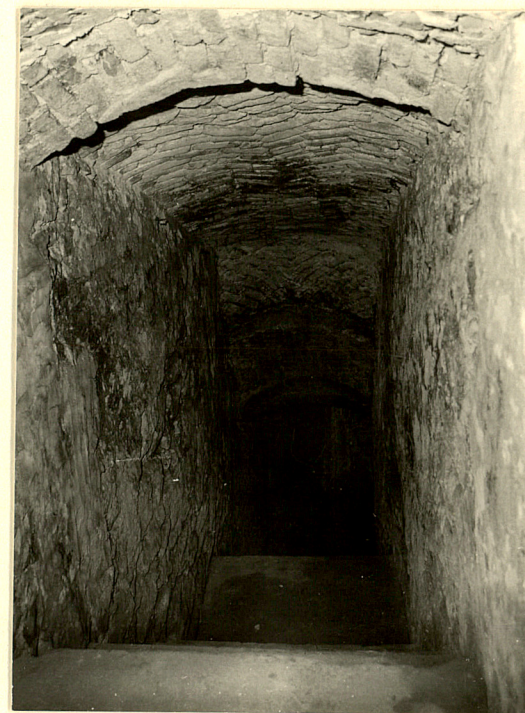
1. Miejscowość LUBLIN	2. Obiekt (nazwa jak w karcie) PAŁAC LUDWIKA POCTEJA	3. Zawartość wkładki (nazwa obiektu lub materiału uzupełniającego) 3 fot.
--------------------------	---	--



Wyjście z piwnicy.



Elewacja tylna -fragment.



Korytarz wejściowy do piwnicy.

Zbigniew Pastuszak, VII 1988r.

Wkładkę założył: .....

(imię, nazwisko, data)

B D Z LUBLIN

Miejsce przechowywania negatywów: .....

OZGraf. Z.P. Ostróda zam. 699 nakł. 23.600

Wzór ODZ 1976 r.