

OŚRODEK DOKUMENTACJI
ZABYTEKÓW W WARSZAWIE

KARTA EWIDENCYJNA ZABYTEKÓW
ARCHITEKTURY I BUDOWNICTWA

A	B	C	D	E	F	G	H	I	J	K	L	M	N	O	P	R	S	T	U	V	X	Y	Z
---	---	---	---	---	---	---	---	---	---	---	---	---	---	---	---	---	---	---	---	---	---	---	---

Nr

1. Obiekt

1655/2 OFICyna KAMIENICY ul. Królewska 4

2. Czas powstania

1850 r.

3. Miejscowość

LUBLIN

11. Zdjęcia, rzut, przekrój, sytuacja, orientacja

4. Adres

Lublin ul. Królewska 4

nr dz. 124

nr hipoteczny Sąd Rej. w Lublinie

5. Przynależność administracyjna

lubelskie

województwo

lubelski-ziemski Lublin - miasto

powiat

gmina

6. Poprzednie nazwy miejscowości

b/z

7. Przynależność administracyjna przed 11 1999

województwo lubelskie

gmina Lublin - miasto

8. Właściciel i jego adres

9. Użytkownik i jego adres

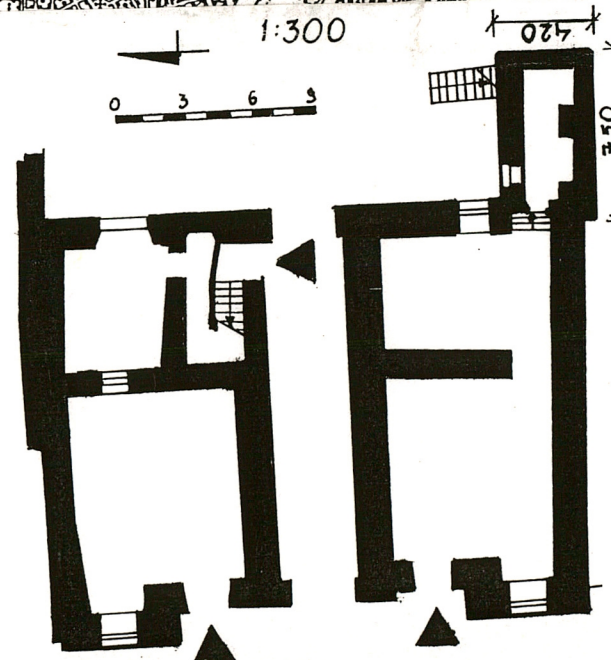
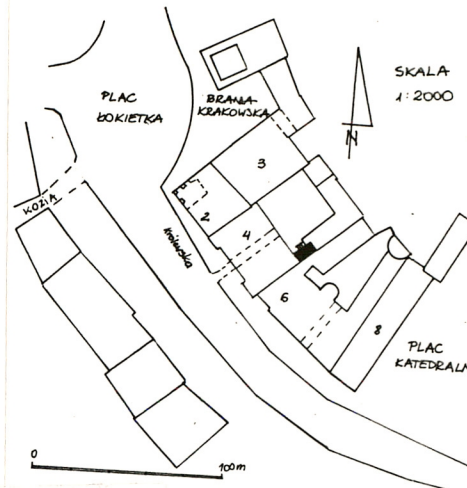
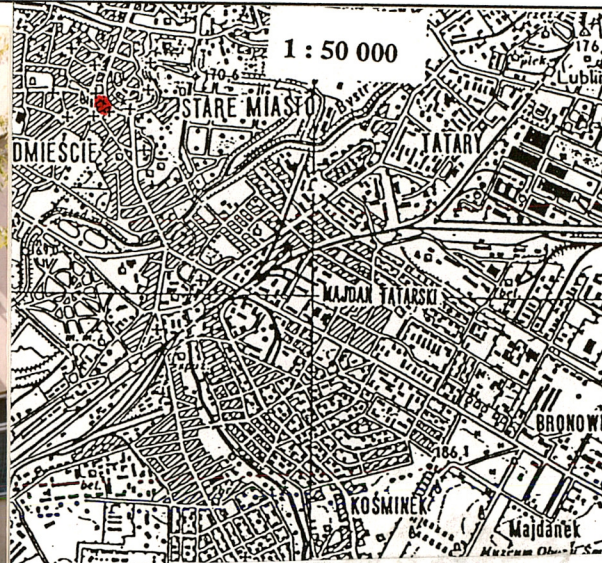
„Kodak”, firma samochodowa,
lokatorzy,

10. Rejestr zabytków

A/1085

28.05.1993

Nr.....data.....



12. Autorzy, historia obiektu, określenie stylu

Według przekazów archiwalnych na parceli przy ul. Królewska 4, znajdowały się dwie murowane oficyny. Pierwsza wybudowana została w l. 20. XIX w., gdy nieruchomość znajdowała się w posiadaniu Jana Wagnera, druga w l. 50 tegoż stulecia, z inicjatywy Brygidy Kossakowskiej. Brak jednoznacznych przekazów uniemożliwia ich identyfikację w terenie. Obie zostały całkowicie zniszczone w czasie II wojny światowej, zachował się jedynie niewielki łącznik pomiędzy kamienicą frontową a oficyną pd. W 1946 r. nieruchomość nabyły (po 1/2) [REDACTED]

[REDACTED] Wkrótce potem wybudowano nową oficynę (pd.-wsch), z wykorzystaniem wcześniejszych fundamentów oraz budynki gospodarcze.

13. Opis (sytuacja, materiał i konstrukcja, rzut, bryła, elewacja, wnętrze, wyposażenie, instalacje)

SYTUACJA: Oficyna usytuowana jest w Śródmieściu Lublina, w odległości ok. 50 m od Bramy Krakowskiej oraz Ratusza, po wschodniej stronie ul. Królewskiej 4. Oficyna wraz z pozostałą zabudową położona jest na prostokątnej działce wchodzącej w skład kwartału zabudowy przylegającego do Starego Miasta. W części frontowej parceli ustawiona jest, w zwartej, pierzejowej zabudowie, kamienica, do której przylega łącznik i oficyna, natomiast w głębi działki parterowy budynek gospodarczy.

MATERIAŁ I KONSTRUKCJA:

Fundamenty – murowane z cegieł i kamieni wapiennych

Ściany zewnętrzne – murowane z cegieł ceramicznych pełnych, łączonych zaprawą cementowo-wapienną, obustronnie tynkowane

Stropy – murowane z cegieł, typu Kleina

Wieżba dachowa – drewniana, krokwiowa

Pokrycie dachowe – blacha ocynkowana

Posadzki – z płytek ceramicznych (parter)

Podłogi – deskowe (piętro)

Okna – drewniane, ościeżnicowe, dwuskrzydłowe

Drzwi – drewniane, płycinowe, jednoskrzydłowe

Schody – zewnętrzne, betonowe, z metalową balustradą

RZUT: Oficyna założona jest na planie prostokąta, w części parterowej dostępna do kamienicy frontowej, natomiast górne kondygnacje z zewnętrznych schodów. Wnętrze jednoprzestrzenne.

BRYŁA: Prostopadłościenna, trójkondygnacyjowa, nakryta dachem pulpitowym. Podpiwniczona.

ELEWACJE: Wśród elewacji wyeksponowana jest tylko elewacja pd.-zach., gdyż pozostałe przylegają do kamienicy frontowej, sąsiedniej posesji oraz nowej oficyny. Elewacja jest niesymetryczna, jednoosiowa, na niskim cokole, zwieńczona profilowanymi wyładowanym gzymsem koronującym. Na drugiej kondygnacji wejście betonowymi schodami do budynku.

WNĘTRZE: Jednoprzestrzenne, przekształcone.

WYPOSAŻENIE: Brak historycznego wyposażenia.

INSTALACJE: Elektryczna, wod.kan., telefon.

14. Kubatura

ok. 240 m³

15. Powierzchnia użytkowa

ok. 75 m²

16. Przeznaczenie pierwotne

mieszkalne

17. Użytkowanie obecne

handlowo-mieszkalne

18. Prace budowlane i konserwatorskie, ich przebieg i dokumentacja

Główny remont przeprowadzono w 1946 r., gdy wymieniono stropy, podłogi, belki konstrukcji dachowej, usunięto piece kaflowe oraz pomalowano elewację.

Ponownie remont elewacji przeprowadzony został w 1994 r.

19. Stan zachowania (fundamenty, ściany zewnętrzne, ściany wewnętrzne, sklepienia, stropy, konstrukcje dachowe, pokrycie dachu, wyposażenie, instalacje)

Fundamenty – stan zachowania dobry

Ściany zewnętrzne – stan zachowania dobry

Ściany wewnętrzne – stan zachowania dobry

Sklepienia – dobry

Stropy – dobry

Konstrukcja dachowa – dobry

Pokrycie dachowe – dobry

Instalacja – dobry

20. Najpilniejsze postulaty konserwatorskie

21. Akta archiwalne (rodzaj akt, numer i miejsce przechowywania)

24. Uwagi różne

25. Opracował

tekst *Jacek Studziński 06. 2004*

plany, rysunki *j. w.*

zdjęcia fotogr. *j. w.*

miejsce przechowywania negatywów *WUOZ Lublin*

Karta po wypełnieniu podlega ochronie na podstawie przepisów prawa autorskiego

22. Bibliografia

W. Boruch, Kamienica przy ul. Krakowskie Przedmieście 38 w Lublinie,
Lublin 1992, mps. w pos. WUOZ Lublin.

26. Adnotacje o inspekcjach, informacje o zmianach (daty, imiona i nazwiska
wypełniających)

23. Źródła ikonograficzne (rodzaj, miejsce przechowywania, sygnatury)

27. Załączniki

wkładka nr 1

1. Miejscowość	Lublin	4. Obiekt (nazwa jak w karcie)	5. Zawartość wkładki (nazwa materiału uzupełniającego)
2. Gmina	Lublin	OFICyna KAMIENICY	Fotografie, rzut przyziemia,
3. Województwo	Lubelskie	Ul. Królewska 4	



Gzyms koronujący oficynę



Współczesne schody do wnętrza oficyny

Jacek Studziński 06.2004

Wkładkę założył:
(imię, nazwisko, data)

WUOZ LUBLIN

Miejsce przechowywania negatywów: