

1. Obiekt

KAMIENICA

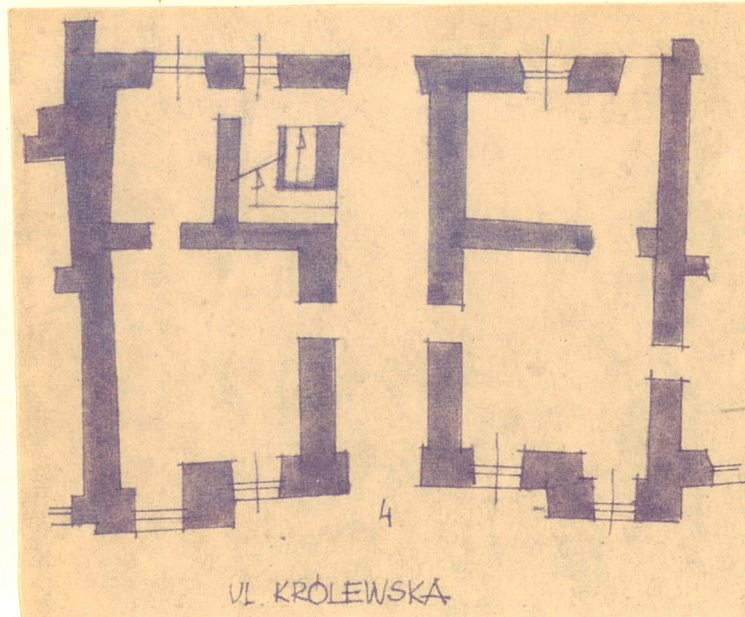
2. Czas powstania

XVII wiek

3. Miejscowość

Lublin

11. Zdjęcia, plan sytuacyjny, rzuty



4. Adres ul. Królewska 4 /d. Królewska 233/, wcześniej ul. Korce.

nr hipoteczny

5. Przynależność administracyjna

województwo lubelskie

gmina -

6. Poprzednie nazwy miejscowości

Lublin

7. Przynależność administracyjna
przed 1.VI.1975

województwo lubelskie

powiat -

8. Właściciel i jego adres

Budynek prywatny

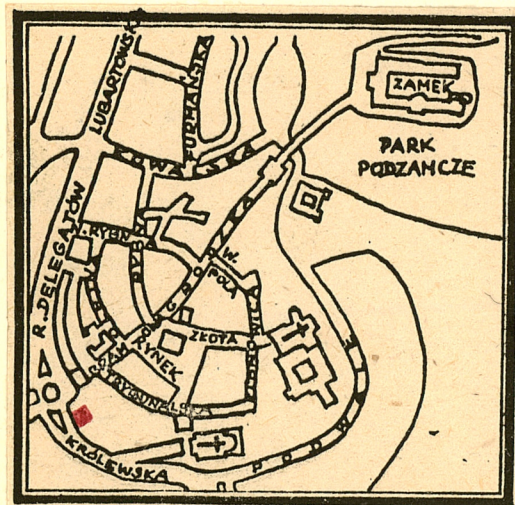
9. Użytkownik i jego adres

bud. mieszkalny,
w parterze usług.10. Rejestr zabytków w ramach układu
urbanistycznego.

Nr A/153 data 21.01.1967 r.

A/1085

28.05.1993

autor zdjęć Anna Jamiołkowska
data wykonania 1980
miejsce przechowywania negatywów BDZ Lublin

12. Autorzy, historia obiektu, określenia stylu.

Najstarsza kamienica powstała na miejscu dawnej fosy miejskiej w XVII wieku. W 1660 r. stanowiła własność Orlińskiej. Od 1809 Wagnerów. Przebudowana zapewne w pierwszej ćwierci XIX wieku po pożarze miasta z 1803 r. W 1877 r. kamienica była własnością Żukowiczów a w 1878 Zgodzińskich. W latach 1886-1912 r. własność Bogudzkich. Od 1912 r. Steinertów. Zniszczona podczas działań drugiej wojny światowej. Odbudowana w okresie dwudzięciolecia powojennego. Restaurowana w 1967 r.

13. Opis (sytuacja, materiał i konstrukcja, rzut, bryła, elewacje, dach, wnętrze wyposażenie, instalacje)

Kamienica w zabudowie zwartej, dwupiętrowa podpiwniczona, z dwoma bocznymi ryzalitami w fasadzie i z dwoma nowszymi oficynami bocznymi. Układ trójdzielny dwutraktowy z przejazdem na osi, z drewnianą klatką schodową w trakcie tylnym. Przejazd i pomieszczenia parterowe w trakcie przednim sklepione kolebkowo z lunetami i kolebkowo-krzyżowe, częściowo dostępne z kamienicy nr 6.

Elewacja frontowa o charakterze pałacowym, pięcioosiowa z jednoosiowymi ryzalitami. Parter i naroża ryzalitów pseudorustykowane. Okna I i II piętra we wspólnych obramieniach architektonicznych z przyczółkami na roślinnych wspornikach. Podobne kroksztynki w gzymsie wieńczącym. Na I-szym piętrze pomiędzy ryzalitami założony balkon.

14. Kubatura 3900 m ³	15. Powierzchnia użytkowa 660 m ²	16. Przeznaczenie pierwotne mieszkalne	17. Użytkowanie obecne mieszkalne
18. Prace budowlane i konserwatorskie, ich przebieg i dokumentacja 1939 - częściowo zniszczona podczas działań wojennych. Koniec lat 40-tych i pocz. 50-tych odbudowa. 1967 - prace restauracyjne. Częściowy remont w 1954 roku.		19. Stan zachowania (fundamenty, ściany zewnętrzne, ściany wewnętrzne, sklepienia, stropy, konstrukcje dachowe, pokrycie dachu, wyposażenie i instalacje) Stan zachowania dobry. - Fundamenty - wymagają podsadzek - Ściany zewnętrzne - stan dobry - Ściany wewnętrzne - stan dobry - Sklepienia - stan średni - Stropy - stan średni - Konstr. dachu - stan dobry - Pokrycie dachu - blacha, stan dobry - Wyposażenie: XIX-wieczna stolarka drzwiowa, balustrada kl. schodowej - do zachowania. - Instalacje: wod.-kan., elektryczna, ogrzewanie piecowe.	
20. Najpilniejsze postulaty konserwatorskie Remont kapitalny po badaniach architektonicznych. Przebadanie części podziemnej.			

21. Akta archiwalne (rodzaj akt, numer i miejsce przechowywania)

22. Bibliografia

- Studium historyczno-urbanistyczne do planu szczegółowego śródmieścia Lublina, Lublin 1969, /praca zbiorowa/.
- Bibliografia Lubelszczyzny, 1944-64, Cz. I, Lublin 1967.

23. Źródła ikonograficzne i fotografie (rodzaj, miejsce przechowywania, sygnatury)

24. Uwagi różne

25. Wypełnił

Generalny Projektant
d/s Rewaloryzacji Starego Miasta
w Lublinie

mgr inż. arch. Jadwiga Jamiołkowska

mgr Wojciech Koziejowski

26. Sprawdził

1. Miejscowość	Lublin	5. Obiekt (nazwa jak w karcie) oraz adres KAMIENICA ul. Królewska 4	6. Zawartość wkładki historia, bibliografia i inne dokumentacje, prace remontowe, fotografie
2. Gmina	Lublin – miasto		
3. Powiat	lubelski – ziemski		
4. Województwo	lubelski		

Historia obiektu, określenie stylu:

Kamienicę wybudowano pod koniec XVII w., po scaleniu działek, na których stały dwa parterowe domy, z dwuspadowym dachem, prawdopodobnie drewniane, powstałe w okresie 1611-1647. Taką hipotezę potwierdza plan Lublina C.d'Orxera z 1716 r. oraz reliktury murów w I kondygnacji piwnic. Wobec braku przekazów źródłowych z XVIII i pocz. XIX w., o wyglądzie kamienicy w XVIII w. można częściowo wnioskować na podstawie rysunku A. Lerue z 1857 r. Była to budowla murowana, jednopiętrowa, z charakterystycznymi dla baroku ryzalitami o zaokrąglonych narożnikach, które zwieńczono półokrągłymi szczytami z owalnymi oknami oraz wysokim dwuspadowym dachem. Na osi znajdowała się sień przejazdowa, między ryzalitami balkon. Dekoracja elewacji była skromna, ograniczona do płaskich opasek wokół otworów okiennych i gzymsów (kordonowego i koronującego). Przy kamienicy istniały także jednopiętrowa, murowana oficyna oraz drewniane stajnie i szopy. W poł. XIX w. dobudowano drugą, murowaną oficynę oraz zmieniono pokrycie dachu na blachę żelazną. Gruntowna przebudowa, której zawdzięczamy obecny wygląd kamienicy, nastąpiła po 1875 r. – dodano wówczas drugie piętro i eklektyczną dekorację elewacji frontowej, nawiązującą do reprezentacyjnych fasad pałacowych. Ok. 1928 r. dobudowano mieszkalną facjatkę od strony podwórza, adaptując poddasze na cele mieszkalne. W czasie II wojny światowej zniszczone zostały oficyny i budynki gospodarcze, które częściowo odbudowane zostały po 1946 r.

Kamienica usytuowana była w pobliżu placu targowego zw. Korce. W XVIII w. pełniła funkcje handlowo-mieszkaniowe. Na parterze znajdowały się pomieszczenia handlowe z niewielkimi zapleczeniami, na piętrze mieszkanie właściciela. Po przebudowie w l. 70. XIX w. dominował czynszowy charakter kamienicy.

Pierwszą wzmiankowaną właścicielką była Anna Poznańska (do 1706 r.). Po jej śmierci doszło do rozdrobnienia własności i ponownego scalenia przez ks. Surowińskiego. W 1763 r. jako właściciel wymieniony jest Jan Roszkowski z żoną Ludwiką Grajewską. W l. 1781-1796 r. budynek znajdował się w rękach rodziny Grajewskich, a następnie trafił na własność Chmielnickich (1796 r.), Łaskarzewskich, Mikołaja Giezowskiego, a od 1821 Jana Wagnera, który odrestaurował budynek. W 1823 kamienicę nabył Dominik Boczański. Po jego wywłaszczeniu w 1850 r. kamienicę wraz z zabudową wystawiono na licytację publiczną. Nową właścicielką została Brygida z Rzewuskich Kossakowska, która zmieniła pokrycie dachu na blachę żelazną i dobudowała drugą oficynę. W 1869 r. kamienicę odziedziczył jej syn Seweryn Rulikowski, który w 1875 sprzedał ją Tanchonowi Frydmanowi. Nowy właściciel dokonał gruntownej przebudowy budynku, jednak już w 1893 jego spadkobiercy sprzedają posesję Wincentemu Wołowskiemu. Kolejnymi właścicielami byli: Ryfka Szyfman – 1896, Zygmunt i Helena Cybulscy – 1903, Mieczysław Bernacki – 1908 r., Daniel i Fajga Fleiszer -1911. Później następuje rozdrobnienie własności wśród właścicieli pochodzenia żydowskiego. W 1946 r. nieruchomość wykupiły [REDAKTOWANO] W 1961 [REDAKTOWANO] kupili część posesji od [REDAKTOWANO] W kolejnych latach znowu nastąpiło znaczne rozdrobnienie własności.

Kamienica jest przykładem typu kamienic lubelskich, rozpowszechnionych od 4 ćw. XVI w., charakteryzujących się trójdzielnym, dwutraktowym układem wnętrza, z przelotową, przesklepioną sienią na osi i przeznaczeniem parteru na cele handlowe. Układ wnętrz łączony był z aktualnymi tendencjami w architekturze – w tym wypadku ze stylem barokowym w XVIII w., przekształconym w ostatniej ćwierci XIX w. na eklektyczny z użyciem form klasycznych, co nadało elewacji bardziej reprezentacyjny charakter.

Bibliografia:

J. Studziński, *Kamienica Królewska 4. Rozpoznanie historyczne i wnioski konserwatorskie*, ZDH Mansarda, Lublin 1994, mps. w pos. WUOZ Lublin.

J. Studziński, *Synteza kwartału XVII ograniczonego ulicami Królewska, Plac Łokietka i Plac Katedralny*, ZDK Mansarda, Lublin 1994, mps. w pos. WUOZ Lublin.

Inne dokumentacje:

K. Drożak, *Ekspertyza techniczna dotycząca oceny stanu technicznego i metod rekonstrukcji budynku mieszkalnego przy ul. Królewskiej 4 w Lublinie*, Lublin 1992, mps. w pos. WUOZ Lublin.

Prace budowlane i konserwatorskie, ich przebieg i dokumentacja

1989 – odnowienie elewacji

1991 – adaptacja części parteru na laboratorium Kodaka i przebicie otworu drzwiowego w miejscu okiennego w elewacji frontowej

1994 – malowanie elewacji w oparciu o badania sondażowe [REDACTED]

1996-2006 – wymiana stolarki okiennej

1999 – adaptacja piwnic z przeznaczeniem na bar

2001 – restauracja kominów oraz konserwacja pokrycia dachowego.



Elewacja frontowa



Fragment 2 i 3 kondygnacji elewacji frontowej w części środkowej

1. Miejscowość	Lublin	5. Obiekt (nazwa jak w karcie) oraz adres KAMIENICA ul. Królewska 4	6. Zawartość wkładki opis, fotografie
2. Gmina	Lublin - miasto		
3. Powiat	lubelski - ziemski		
4. Województwo	lubelskie		

Sytuacja: Usytuowana w Śródmieściu Lublina, we wschodniej, zwartej pierzei ul. Królewskiej, ok. 50 m. od Bramy Krakowskiej. Zajmująca frontową część prostokątnej parceli, wchodzącej w skład kwartału zabudowy, przylegającego do Starego Miasta (kwartał XVII). Fasadą zwrócona w kierunku południowo-zachodnim. Do tylnej elewacji kamienicy, od strony posesji Królewska 6, przylega oficyna trójkondygnacyjna, dwuosiowa. W głębi parceli parterowe, murowane budynki gospodarcze. Od strony północnej podwórze zamyka dwukondygnacyjny budynek sąsiedniej posesji (Plac Łokietka 3).

Materiał i konstrukcja:

Fundamenty – murowane z cegieł ceramicznych, pełnych, na zaprawie wapiennej; ściany zewnętrzne – murowane z cegieł ceramicznych, pełnych, na zaprawie wapiennej, obustronnie tynkowane; dachowe – większość z cegły ceramicznej pełnej i dziurawki na zaprawie wapiennej bądź cementowo-wapiennej, część drewnianych.

Stropy i sklepienia: nad piwnicą – sklepienia kolebkowe; parter – kolebkowo-krzyżowe; sień przejazdowa – kolebkowe z lunetami; wyższe kondygnacje – stropy płaskie, drewniane.

Wieżba dachowa – drewniana, krokwiowo-kleszczowa ze stolcami.

Pokrycie dachowe – blacha ocynkowana płaska.

Posadzki – na parterze z płytek ceramicznych, w przejeździe bramnym – nawierzchnia asfaltowa.

Podłogi – w pomieszczeniach górnych kondygnacji parkiet.

Okna – w większości współczesne zespolone, z dawnej stolarki pozostały 2 okna 3 kondygnacji w elewacji frontowej (po prawej stronie) oraz w elewacji tylnej 3 okna na 1 kondygnacji i 1 na 3. Są to okna ościeżnicowe, dwuskrzydłowe – czteropolowe, z nadświetleniem jedno- i dwupolowym. W 1 kondygnacji tylnej elewacji 1 okno sześciopolowe z nadświetleniem trójpolewym.

Drzwi – z sieni przejazdowej do klatki schodowej płycinowe, dwuskrzydłowe, poprzedzone stopniem; z sieni przejazdowej do piwnic współczesne, jednoskrzydłowe, zamknięte łukiem półkolistym, poprzedzone stopniem z kostki brukowej; w elewacji frontowej współczesne, przeszklone.

Schody – klatka schodowa dwubiegowa, zabiegowa, z balustradą drewnianą na I piętrze i metalową na II. Schody drewniane.

Balustrady balkonów – żelazne.

Rzut i układ wnętrza: Kamienica na planie prostokąta, z dwoma bocznymi ryzalitami od frontu i sienią przejazdową na osi. Wnętrze dwutraktowe, z klatką schodową, do której wejście z sieni przejazdowej, od strony północno-wschodniej. Do frontowych pomieszczeń na parterze wejście od ulicy Królewskiej.

Bryła: Prostopadłościenna, trójkondygnacyjna z mieszkalnym poddaszem. Nakryta dwuspadowym dachem, z facjatką usytuowaną na osi elewacji tylnej i z 5 lukarnami nakrytymi daszkami dwuspadowymi rozmieszczonymi na obu połaciach dachu. Podpiwniczona 2 lub 3 kondygnacjami piwnic, wychodzącymi poza front budynku i biegnącymi pod ulicą Królewską.

Elewacje:

Elewacja frontowa – symetryczna, 5-osiova, z 1-osioowymi ryzalitami bocznymi, zwieńczona wyładowanym gzymsem koronującym. Na parterze, na osi sień przejazdowa. W elewacji wejścia do pomieszczeń handlowych, okna w ryzalitach. Cokół gładki, powyżej boniowanie o ciosach półdiamentowych, sfazowanych. Nad łukiem otworu bramy ciosy w formie klinów. Boniowanie kontynuowane na narożach ryzalitów w wyższych kondygnacjach. Nad parterem, między ryzalitami balkon z arkadkową balustradą, wsparty na 4 wspornikach zdobionych od frontu rozetami. W ryzalitach szerokie, diamentowe bonie, oddzielające parter od 2 kondygnacji. W osi środkowej fasady okna na 2 i 3 kondygnacji o niesymetrycznych polach, 8 -polowe. Na 2 kondygnacji otwory okienne obramione płaskimi, szerokimi opaskami, nad oknami przyczółki: w formie łuku odcinkowego (środkowe), trójkątne (okna boczne), listwy (okna w ryzalitach), wsparte na konsolkach wolutowych, dekorowanych liściem akantu. Między konsolkami prostokątne płyciny.

Wkładkę założył: (data i podpis)

02.09.2009 r., Paulina Świercz, Michał Rzędzian

Otwory okienne 3 kondygnacji obramione szerokimi, zdwojonymi opaskami, z dekoracją w formie ząbkowania pod parapetem, zwieńczone gierowanymi naczółkami. W 3 kondygnacji ryzalitów balkony z metalowymi balustradami współczesnymi. Gzyms wieńczący złożony z belkowania z gładkim architrawem, kostkowym fryzem i gzymsem wspartym na konsolkach wolutowych, dekorowanych liściem akantu.

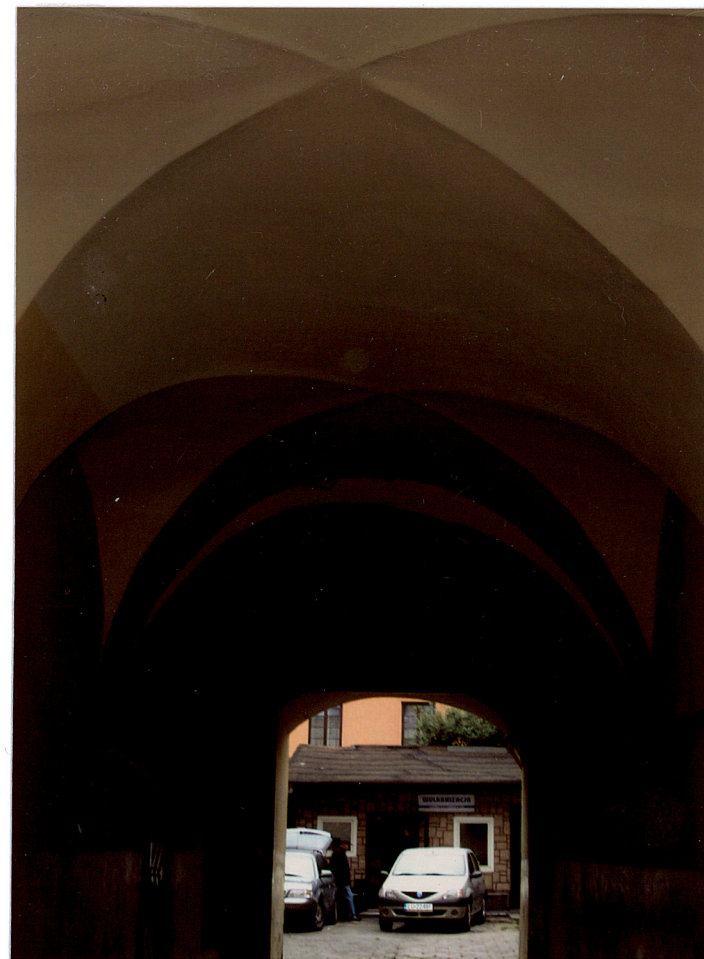
Elewacja tylna – 5-osiowa, niesymetryczna, zwieńczona profilowanym wysuniętym gzymsem koronującym. Brak dekoracji.

Wyposażenie: Z pierwotnego wyposażenia zachowany wystrój klatki schodowej z drewnianymi schodami i balustradą; na 2 kondygnacji drewniana, tralkowa; na 3 kondygnacji złożona z metalowych wsporników o ażurowym, symetrycznym wzorze geometryczno-wolutowo-roślinnym i drewnianym pochwycie.

Instalacje: Elektryczna, gazowa, wodna, kanalizacyjna, telefoniczna.



Detal obramienia okiennego 2 kondygnacji ryzalitów



Sklepienie sieni przejazdowej

1. Miejscowość	Lublin	5. Obiekt (nazwa jak w karcie) oraz adres KAMIENICA ul. Królewska 4	6. Zawartość wkładki fotografie
2. Gmina	Lublin - miasto		
3. Powiat	lubelski - ziemski		
4. Województwo	lubelski		



Elewacja tylna – fragment z lewej strony



Elewacja tylna – fragment z prawej strony

Wkładkę założył: (data i podpis)

02.09.2009 r., Paulina Świercz, Michał Rzędzian