

1. Obiekt

KAMIENICA

2. Czas powstania

1900-1904

3. Miejscowość

LUBLIN

11. Zdjęcia, plan sytuacyjny, rzut

4. Adres

ul. Narutowicza 13

Lublin

nr hipoteczny

5. Przynależność administracyjna

województwo Lubelskie

gmina

pow. miejski

6. Poprzednie nazwy miejscowości

LUBLIN

7. Przynależność administracyjna
przed 1.VI.1975

województwo Lubelskie

powiat

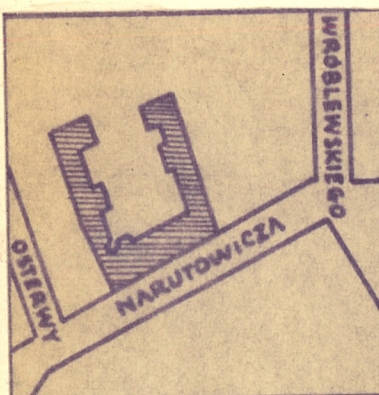
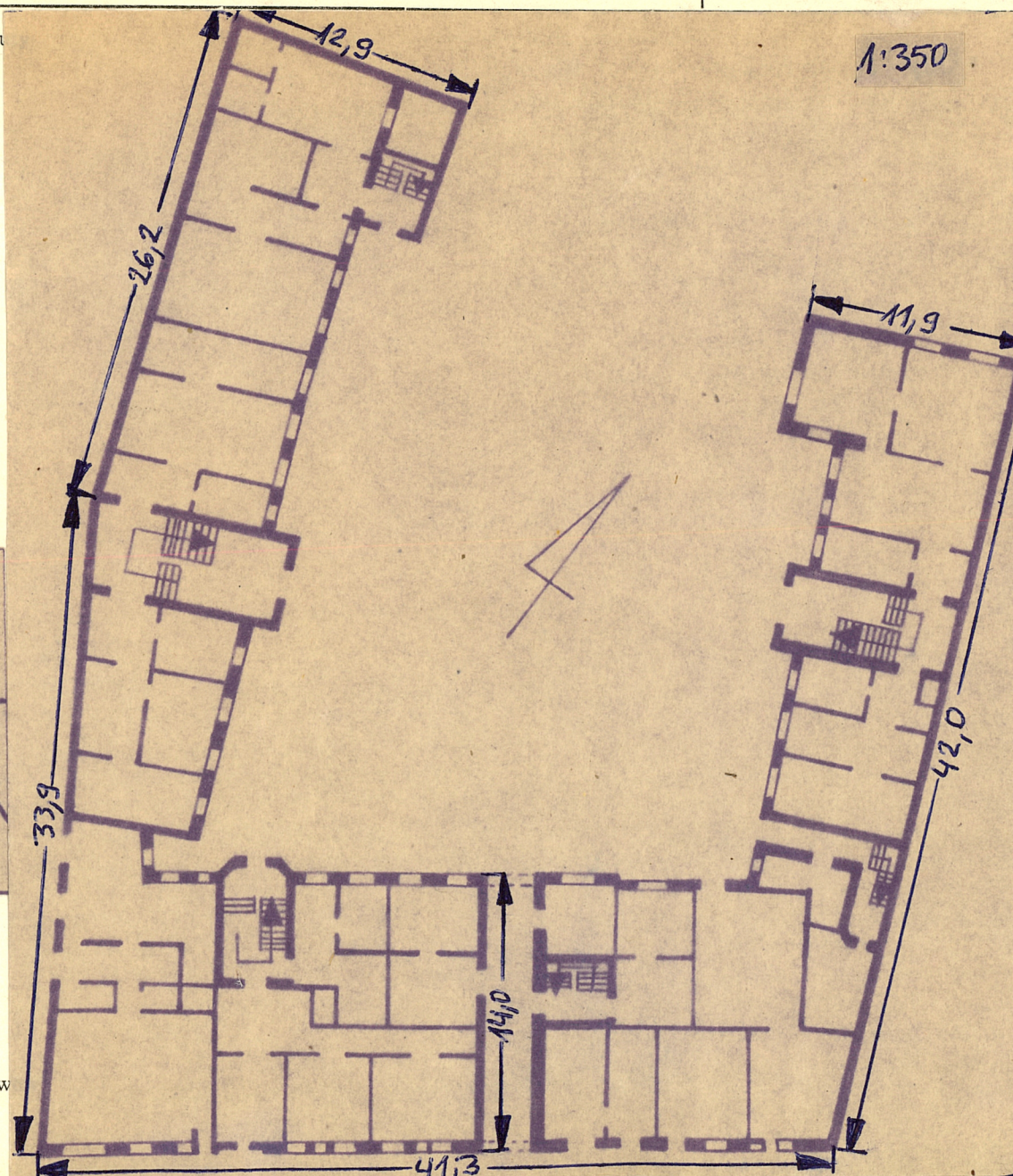
8. Właściciel i jego adres

9. Użytkownik i jego adres

mieszkania prywatne, bar, zakład
fryzjerski i fotograficzny, sklep
spożywczy.

10. Rejestr zabytków

Nr. A/1081 data 25.02.1993

Fot.
Piotr Resiński
10.12.1979 r.autor zdjęć
data wykonania
miejsce przechowywania negatywów

12. Autorzy, historia obiektu, określenia stylu.

Brak danych o architekcie.

Fronton i 2 oficyny powstały w krótkim okresie czasu /1900-1904/ na skutek czego wykazują zwartość konstrukcyjną i stylistyczną.

Elewacje o niewielkiej ilości podziałów architektonicznych wykazują cechy stylowe z pogranicza eklektyzmu i modernizmu, z typowo secesyjnym detałem w balustradzie gł.klatki schodowej.

13. Opis (sytuacja, materiał i konstrukcja, rzut, bryła, elewacje, dach, wnętrze wyposażenie, instalacje)

Kamienica w ciągu zabudowy ul. Narutowicza na przeciwko gmachu Woj. Bibl. Publ. im. H. Łopacińskiego, złożona z budynku frontowego i 2 oficyn na jego narożach w układzie zbliżonym do litery U.

Ściany ceglane, otynkowane; stropy drewniane i ogniotrwałe; dach dwuspadowy /fronton/ i jednospadowy /oficyny/ kryty blachą.

Fronton na planie wydłużonego prostokąta, podpiwniczony, czterokondygnacyjny, dwutraktowy z sienią przejazdową na osi i przyległą doń główną klatką schodową; druga w narożniku półn.-zach. Oficyny na planie wydłużonych, nieregularnych prostokątów, podpiwniczone, trójkondygnacyjne z mieszkalnym poddaszem /oficyna zach./, jednotraktowe; z klatkami schodowymi w układzie ryzalitowym, po jednej na osi i w narożniku półn.-wsch. /oficyna zach./.

Wnętrza przebudowane /głównie w I kondygn. frontonu/, kryte płaskimi stropami bez dekoracji architektonicznej.

Elewacja frontowa 18-osiowa ze słabo wykształconymi pseudoryzalitami - środkowym /6-osiowym/ i 2 bocznymi /po 2 osie/, zamkniętymi trójkątnymi tympanonami. Podziały horyzontalne tworzą proste gzymsy międzykondygnacyjne /między I/II i III/IV kondygn./ oraz gzyms wieńczący. Podziały wertykalne wyznaczają pilastry w pseudoryzalitach - pojedyncze przez II i III kondygn. oraz podwójne w IV kondygn. Otwory okienne prostokątne bez obramień. Dekorację elewacji uzupełnia 9 symetrycznie rozmieszczonych balkonów z żeliwnymi balustradami. Elewacja tylna 11-osiowa, z gzymsami międzykondygnacyjnymi i prostokątnymi otworami okiennymi w prostych obramieniach z pasów tynku, z nadokiennikami w II kondygn., oraz 3 balkonami. Elewacje oficyn z analogicznymi gzymsami i otworami okiennymi. Zach. 12-osiowa z pasami

tynku w I kondygn., 4 balkonami i ryzalitem klatki schodowej zamkniętym trójkątnym tympanonem z datą 1904; wsch. 8-osiowa z 2 balkonami i ryzalitem klatki schodowej zamkniętym półkolistym tympanonem z umieszczoną pod nim datą 1900.

Wnętrza ogrzewane za pomocą piecy węglowych i elektrycznych.

Z pierwotnego wyposażenia architektonicznego pozostały drewniane i metalowe balustrady klatek schodowych /ciekawa zwłaszcza gł.klatki schodowej o formach secesyjnych/ i balkonów, oraz częściowo posadzki i stolarka drzwi i okien.

14. Kubatura	15. Powierzchnia użytkowa	16. Przeznaczenie pierwotne	17. Użytkowanie obecne
16752 m ³	3117 m ²	mieszkalne	mieszkalno-usługowe
18. Prace budowlane i konserwatorskie, ich przebieg i dokumentacja Kamienica była remontowana w latach 1955, 1962, 1964, 1965 i w 1974 /odnowienie elewacji/		19. Stan zachowania (fundamenty, ściany zewnętrzne, ściany wewnętrzne, sklepienia, stropy, konstrukcje dachowe, pokrycie dachu, wyposażenie i instalacje) Dobry.	
20. Najpilniejsze postulaty konserwatorskie Przywrócenie balustradzie gł.klatki schodowej jej pierwotnego koloru i kształtu /tralki kilkakrotnie pomalowane szarą farbą olejną/, odnowienie stolarki drzwi we wszystkich klatkach schodowych.			

21. Akta archiwalne (rodzaj akt, numer i miejsce przechowywania)

22. Bibliografia

23. Źródła ikonograficzne i fotografie (rodzaj, miejsce przechowywania, sygnatury)

24. Uwagi różne

25. Wypełnił

Lechosław Lameński
15.12.1979 r.

26. Sprawdził

Wkładka do karty głównej

Obiekt: KAMIENICA

Miejscowość: LUBLIN

Adres: ul. Narutowicza 13

