

OŚRODEK DOKUMENTACJI  
ZABYTEKÓW W WARSZAWIE

KARTA EWIDENCYJNA ZABYTEKÓW  
ARCHITEKTURY I BUDOWNICTWA

A B C D E F G H I J K L M N O P R S T U V X Y Z

Nr

1. Obiekt

KAMIENICA

2. Czas powstania  
1911 r.

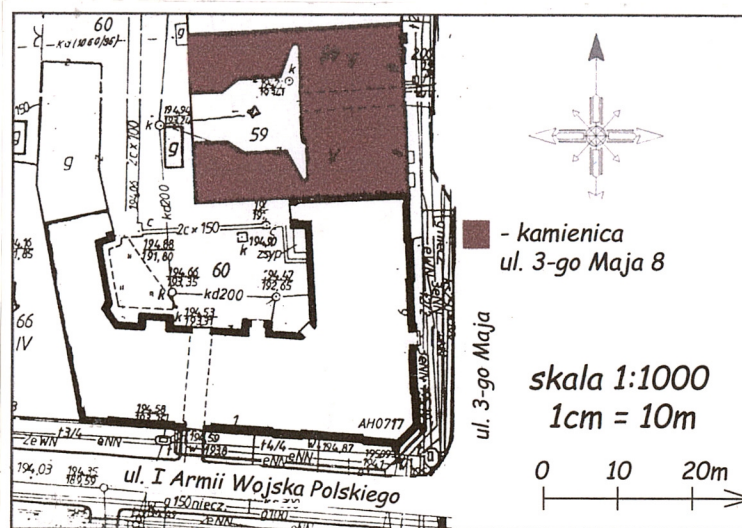
3. Miejscowość

LUBLIN

11. Zdjęcia, rzut, przekrój, sytuacja, orientacja



orientacja skala 1:10 000



skala 1:1000  
1cm = 10m

4. Adres

Lublin ul. 3-Maja 8

Nr dz. 59

Nr hip. [redacted]

5. Przynależność administracyjna

lubelskie  
województwo  
lubelski  
powiat

Lublin-miasto  
gmina

6. Poprzednie nazwy miejscowości

b/z

7. Przynależność administracyjna przed 11 1999

województwo lubelskie

gm. Lublin-miasto

8. Właściciel i jego adres

Prezydent Miasta Lublin (repr. Skarb Państwa) i właśc. lokali Nr: 1, 4, 5, 12, 12, 18, 26, 27, 28, 39, 6a, 14

9. Użytkownik i jego adres

[redacted] biuro nieruchomości  
„PARCELA” w/m Biuro podróży „YOUTH TRAVEL POLSKA” w/m  
Adwokat [redacted] lokal nr 9a w/m

10. Rejestr zabytków

A/588

10.04.1972 r. r.

Nr.....data.....

(dec. 1972) repr. pl. historycz.



12. Autorzy, historia obiektu, określenie stylu

Kamienica powstała w 1911 r. wg projektu Włodzimierza Sołowiowa, z wyraźnymi elementami secesji.

13. Opis (sytuacja, materiał i konstrukcja, rzut, bryła, elewacja, wnętrze, wyposażenie, instalacje)

Sytuacja: Kamienica w zabudowie zwartej w zachodniej pierzei ul. 3-go Maja, stanowiąca część oprawy architektonicznej zachodniej pierzei Placu Litewskiego i stąd objęta wraz z nim wspólnym wpisem do rejestru zabytków. Fasadą zwrócona ku ulicy i zarazem ku Placowi. W podwórzu dwie boczne oficyny.

Wzdłuż fasady chodnik uliczny, od tyłu podwórze wyłożone trylinką, od zachodu podwórze zamknięte wysokim, pełnym murem rozczłonkowanym filarkami.

Materiał i konstrukcja: Kamienica i oficyny z cegły, obustronnie tynkowane. W sieni ceglane sklepienia krzyżowe z gurtami, pozostałe stropy Kleina. Wieżba dachowa drewniana, tarta, stolcowa z zastrzałami. Pokrycie dachów blachą ocynkowaną. Klatka schodowa dwubiegowa, murowana z drewnianymi schodami, stolarka okienna ościeżnicowa, <sup>w mekance wspólna</sup> drzwi płycinowe jedno- i dwuskrzydłowe. Posadzka w sieni z kostki terakotowej, na podestach i w mieszkaniach parkiety.

Rzut i bryła: Kamienica wraz z dwiema oficynami bocznymi tworzy literę „U”. Jest ona pięciokondygnacyjowa, z suterrenami. Dach dwuspadowy z dużą mansardą na osi fasady, zadaszoną trójspadowo. Oficyny boczne prostokątne, o ściętych narożach, pięciokondygnacyjne, z suterrenami, kryte pulpitowo. Klatka schodowa dostępna jest z sieni przejazdowej, umieszczonej na osi korpusu. Oficyny obsługiwane są własnymi klatkami schodowymi.

Elewacje: Elewacja frontowa kamienicy dziewięcioosiowa, z bramą przejazdową na osi. W osiach skrajnych zejścia do suterren, osie balkonowe: czwarta i ósma. Nad parterem gzyms kordonowy, w zwieńczeniu gzyms podcięty fryzem kostkowym. Otwory okienne prostokątne, na 1 osi od południa zdwojone. Na I p. między oknami dekoracyjne wieńce sztukateryjne, pomiędzy oknami II p. ozdobne „fartuchy” z kampanullą. Nad oknami rząd pryzmatycznych kostek. Między oknami piątej kondygnacji owalne medaliony z dekoracją kampanullową. Powyżej leżące i stojące prostokątne płyciny. Na trzeciej i ostatniej osi 2 wielkoporzędkowe lizeny zwieńczone maszkaronami. Na osi fasady półkolista, spłaszczona ścianka czołowa mansardy z leżącym, owalnym oknem mansardowym, podzielonym pilasterkami, w profilowanym obramieniu ze zwornikiem w kształcie główki kobiecej. Po bokach mansardy ażurowe żelazne balustradki oparte o masywne kamienne filarki.

Elewacja podwórzowa siedmioosiowa, z bramą na osi, po jej południowej stronie nieznaczny ryzalit (klatka schodowa), po północnej stronie zejście do piwnic i suterren. Nad parterem zdwojony gzyms i pas gładkiego fryzu, w zwieńczeniu gzyms profilowany. Otwory prostokątne, bez obramień. Podobnie opracowane elewacje oficyn.

Wnętrze: Układ wnętrz korpusu trójtraktowy, w oficynach zasadniczo jednotraktowy.

Wyposażenie i wystrój: Balustrady balkonów i odboje w bramie przejazdowej żeliwne. W bramie do wys. 1,7 m na ścianach wykładzina z białych kafelków, powyżej polichromia ze stylizowanymi motywami roślinnymi. Przy wejściu do bramy wysoko umieszczone półkoliste nisze-witryny. Detal głównej klatki schodowej: balustrada tralkowa, z profilowanym pochwytem, podrzeźbiane policzki schodów, <sup>na podłogach</sup> parkiet w jodełkę, <sup>na suficie</sup> na suficie rozetki sztukateryjne, a w podniebiu faseta konsolkowa. W kilku pomieszczeniach piec kaflowe i rozety sztukateryjne. Drzwi wejściowe o wyjątkowo bogatej dekoracji rzeźbionej w głębokim bas-reliefie. Zwieńczenia drzwi z rozwiniętymi wolutkami i kartuszami.

Instalacje: gazowa, elektryczna, wod.-kan., telefoniczna.

14 Kubatura

8.313 m3

15. Powierzchnia użytkowa

2445 m2

16. Przeznaczenie pierwotne

mieszkania

17. Użytkowanie obecne

mieszkania i sklepy

18. Prace budowlane i konserwatorskie, ich przebieg i dokumentacja

W 2003 r. remont elewacji frontowej. Sukcesywna wymiana stolarki okiennej na nową, o współczesnej konstrukcji

19. Stan zachowania (fundamenty, ściany zewnętrzne, ściany wewnętrzne, sklepienia, stropy, konstrukcje dachowe, pokrycie dachu, wyposażenie, instalacje)

Stan wszystkich elementów (poza stolarką okienną) wykazuje zużycie i zaniedbania

20. Najpilniejsze postulaty konserwatorskie

Generalny remont całego obiektu. Konserwacja wewnętrznego wystroju klatki schodowej: faset i polichromii.

21. Akta archiwalne (rodzaj akt, numer i miejsce przechowywania)

24. Uwagi różne

25. Opracował

tekst *Jadwiga Teodorowicz-Czerepińska maj 2004*

plany, rysunki *j. w.*

zdjęcia fot.. *Jacek Studziński czerwiec 2004*

miejsce przechowywania negatywów *WUOZ Lublin*

Karta po wypełnieniu podlega ochronie na podstawie przepisów prawa autorskiego

22. Bibliografia

26. Adnotacje o inspekcjach, informacje o zmianach (daty, imiona i nazwiska wypełniających)

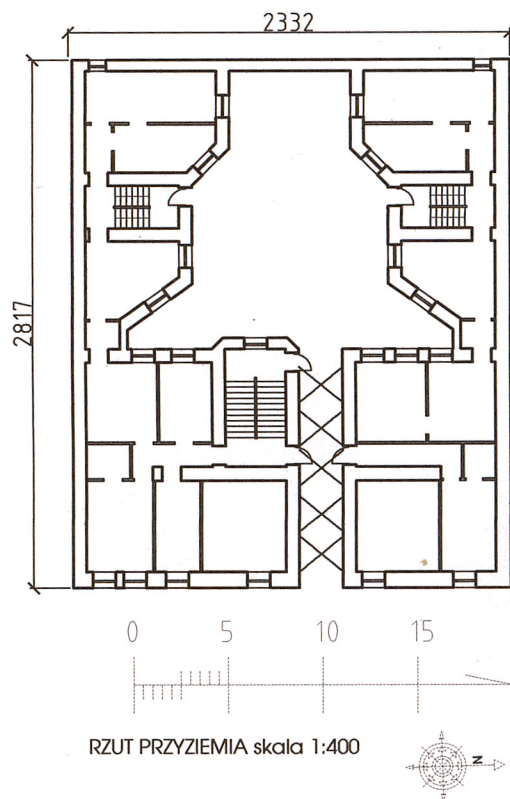
23. Źródła ikonograficzne (rodzaj, miejsce przechowywania, sygnatury)

27. Załączniki

Wkładka nr 1



1. Miejscowość ..... <u>Lublin</u> .....	5. Obiekt (nazwa jak w karcie) <u>Kamienica</u>	6. Zawartość wkładki (nazwa materiału uzupełniającego) <u>rzut, fot.</u>
2. Gmina ..... <u>Lublin-miasto</u> .....	<u>3-ego Maja 8</u>	
3. Powiat ..... <u>lubelski</u> .....		
4. Województwo ..... <u>lubelskie</u> .....		



Fragment elewacji podwórzowej



Wnętrze przejazdu bramnego.



Faseta w podniebiu klatki schodowej.

Wkładkę założył: Jadwiga Teodorowicz-Czerepińska; 06.2004  
(imię, nazwisko, data)

Miejsce przechowywania negatywów W UOZ Lublin





Wnętrze klatki schodowej.



Balustrada schodów.



Rozeta sztukateryjna na suficie (lokal nr 9).



Piec w pomieszczeniu traktu frontowego na III p.



Żeliwny odbój w bramie.