

A B C D E F G H I J K L M N O P R S T U V X Y Z

Nr

1. Obiekt

Kamienica D. PENSJONAT „JANINA”, OB. KURATORIUM

2. Czas powstania
1904 r.

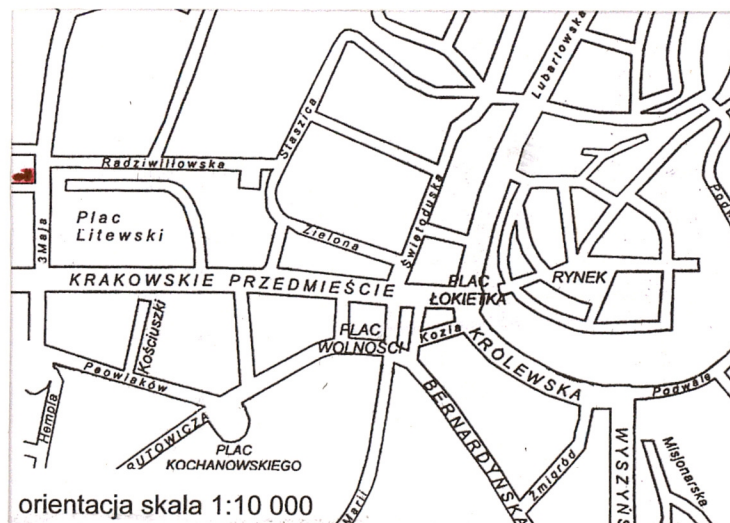
3. Miejscowość

LUBLIN

11. Zdjęcia, rzut, przekrój, sytuacja, orientacja



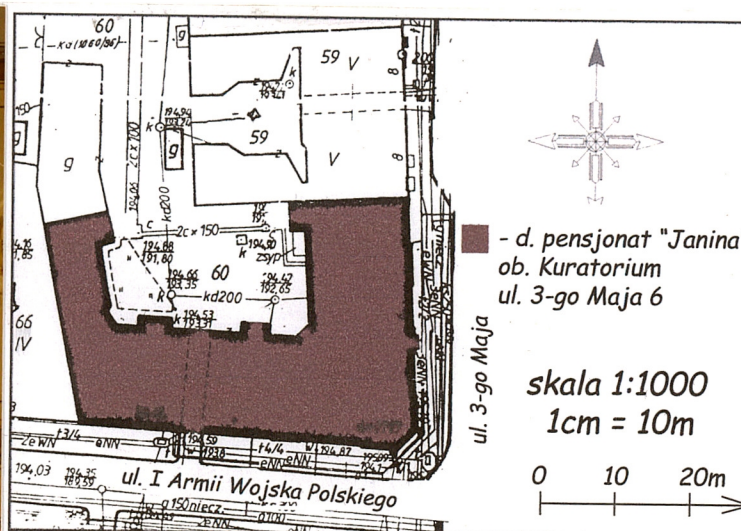
Elewacje frontowe, widok od ul. 3-go Maja.



orientacja skala 1:10 000



Polichromia na suficie w hallu.



skala 1:1000
1cm = 10m

0 10 20m

4. Adres

ul. 3-go Maja 6

Dz. 59

5. Przynależność administracyjna

lubelskie
województwo
lubelski
powiat
Lublin-miasto
gmina

6. Poprzednie nazwy miejscowości

b/z

7. Przynależność administracyjna przed II 1999

województwo lubelskie

gm. Lublin-miasto

8. Właściciel i jego adres

Kuratorium Oświaty w/m

9. Użytkownik i jego adres

j.w. oraz:
Pedagogiczna Biblioteka Wojewódzka w/m
Zespół Przychodni Nr 2 w/m

10. Rejestr zabytków

A/588 z dn. 10.04.1972 r.

Nr.....data.....

(dec. urb) zesp. pl. n. n.

12. Autorzy, historia obiektu, określenie stylu

Kamienica powstała w 1904 r. wg projektu Eliasza Sikorskiego, jako pensjonat zwany „Janina”, z salą balową, kinematografem zw. „Teatr Oaza” i łaźnią w suterenie. Pensjonat funkcjonował do 1925 r., potem Kuratorium Oświaty.

Styl eklektyczny z elementami secesji.

13. Opis (sytuacja, materiał i konstrukcja, rzut, bryła, elewacja, wnętrze, wyposażenie, instalacje)

Sytuacja: Kamienica usytuowana w zabudowie zwartej, na narożu ulic 3-go Maja i I Armii Wojska Polskiego. Stanowi część zachodniej pierzei Placu Litewskiego i stąd objęta wraz z nim wspólnym wpisem do rejestru zabytków.

Od strony ulic chodniki dla pieszych bezpośrednio wzdłuż elewacji. Podwórze obszerne, wybrukowane betonową kostką brukową, pozbawione zieleni, od strony pñ. zamknięte kratą z prętów.

Materiał i konstrukcja: Kamienica z cegły, obustronnie tynkowana, więźba dachowa drewniana, tarta, typu stolcowego z zastrzałami. Pokrycie dachu blachą arkusową ocynkowaną. Stropy na belkach drewnianych, częściowo wymienione na ogniotrwałe. Stolarka okienna współczesna, zespolona, drewniana, dwuskrzydłowa z nadślemieniem i trójskrzydłowa z trójskrzydłowym nadślemieniem, wzorowana na stolarce historycznej. Drzwi jedno- i dwuskrzydłowe płycinowe, drzwi balkonowe przeszklone, bez dolnej płyciny, drzwi wejściowe dwuskrzydłowe, płycinowe, z półkolistym nadświetłem, wrota przejazdu bramnego trójdzielne, płycinowe, z szybą opatrzoną ozdobną kratą w środkowym, drzwiowym skrzydle. Klatki schodowe murowane, dwubiegowe, oparkietowane, z balustradą tralkową. Balkony o płytach żelbetonowych, z żelaznymi balustradami. Posadzki współczesne: terakota i w części pomieszczeń parkiety.

Rzut i bryła: Kamienica na rzucie litery „L”, ze ściętym narożem pd.-wsch., czterokondygnacyjowa, z suterenami. Dach dwuspadowy spłaszczony. Od strony podwórza dwie oficyny boczne, z nich północna czterokondygnacyjna, a zachodnia pięciokondygnacyjna, kryte pulpitowo. Ponadto w przedłużeniu oficyny zachodniej nieco ukośnie ustawiony parterowy aneks mieszczący garaże.

Elewacje: Kamienica dwufasadowa, ze ściętym narożem. Od strony 3-go Maja 11-osiowa, od strony I Armii Wojska Polskiego 14-osiowa. Naroża nieznacznie zryzalitowane. Na parterze boniowanie pasowe z kłińcami wokół otworów. Nad parterem i I p. pasy gładkiego fryzu ujęte gzymsami, od I-III p. wielkoporządkowy podział lizenami, w zwieńczeniu gzyms koronujący i pas gładkiego muru attykowego. Na ściętym narożu oś balkonów o wyokraglonych płytach, od strony 3-go Maja symetrycznie rozstawione 2 osie, zaś od I Armii Wojska Polskiego 3 osie balkonów o płytach prostokątnych; wszystkie z secesyjnymi balustradami o zróżnicowanych motywach roślinnych. Na środkowej osi od strony ul. 3-go Maja główne wejście zamknięte półkoliście, oraz od strony ul. I Armii Wojska Polskiego na czwartej osi od zachodu półkolisty otwór bramy przejazdowej zamknięty drewnianymi, ozdobnymi wrotami. Okna zróżnicowane, bez obramień, w suterenach kwadratowe opatrzone kratami z prętów, na wyższych kondygnacjach w większości prostokątne, jedynie na parterze w osiach balkonowych półkoliste, a przy ryzalicie narożnym oraz po jednej osi w obu fasadach okna trójdzielne, tzw. weneckie, rozdzielone wyokraglonymi filarkami. Elewacje podwórzowe gładkie, zwieńczone gzymsem jak na fasadzie, otwory prostokątne bez obramień.

Wnętrze: Układ wnętrza trójtaktowy z korytarzami środkiem traktów, z wejściem głównym na szóstej osi od strony ul. 3-go Maja. Tam hall wejściowy z jednobiegowymi schodami wprowadzającymi na wysoki parter. Hall oddzielony od korytarza wewnętrznego przeszkloną ścianą o drewnianej konstrukcji, z dwuskrzydłowymi drzwiami; naprzeciw wejścia głównego dwubiegowa klatka schodowa; pozostałe klatki schodowe podobne, dostępne zarówno z podwórza, jak i z wewnętrznych korytarzy. Wejścia do budynku z bramy przejazdowej od strony ul. I Armii Wojska Polskiego, usytuowane symetrycznie po obu stronach przejazdu, poprzez dwuskrzydłowe drzwi za którymi jednobiegowe schody wprowadzające na parter.

Wyposażenie i wystrój: Kamienica posiada żelazne, secesyjne balustrady balkonów (wzory roślinne zróżnicowane) oraz drzwi wejściowe (por. wyżej). Z detalu wewnętrznego: ozdobne obramienie wejścia na główną klatkę schodową, gdzie skupia się większość elementów dekoracyjnych. Są to: podrzeźbiane policzki stopni, balustrada tralkowa z pachotkami i profilowanym pochwytem, na sufitach podestów rozety. W wyokragleniu klatki schodowej płyciny prostokątne z roślinnymi ramami. Na ~~sufitach~~ w hallu faseta i polichromia secesyjna. W bramie żeliwne odboje.

Instalacje: gazowa, elektryczna, wod.-kan., c.o., telefoniczna, alarmowa.

14. Kubatura	15. Powierzchnia użytkowa	16. Przeznaczenie pierwotne	17. Użytkowanie obecne
10.941 m ³	3.126 m ²	pensjonat	Kuratorium Oświaty, biblioteka, przychodnia
18. Prace budowlane i konserwatorskie, ich przebieg i dokumentacja		19. Stan zachowania (fundamenty, ściany zewnętrzne, ściany wewnętrzne, sklepienia, stropy, konstrukcje dachowe, pokrycie dachu, wyposażenie, instalacje)	
<p>Po II wojnie remont.</p> <p>W latach 1997-98 modernizacja i remont wnętrza, w trakcie którego odkryta została polichromia w hallu wejściowym (konserwacja polichromii w r. 1998). W 2001 r. renowacja fasady: naprawa tynków, wykonanie obróbek blacharskich, malowanie, wymiana stolarki okiennej (z powtórzeniem podziałów, profili i detalu), wykonanie okratowania okien przyterenowych</p>		<p>Stan wszystkich elementów dobry.</p>	
		20. Najpilniejsze postulaty konserwatorskie	
		Konserwacja bieżąca.	

21. Akta archiwalne (rodzaj akt, numer i miejsce przechowywania)

24. Uwagi różne

25. Opracował

tekst *Jadwiga Teodorowicz-Czerepińska maj 2004*

plany, rysunki *j. w.*

zdjęcia fot.. *Jacek Studziński lipiec 2004*

miejsce przechowywania negatywów *WUOZ Lublin*

Karta po wypełnieniu podlega ochronie na podstawie przepisów prawa autorskiego

22. Bibliografia

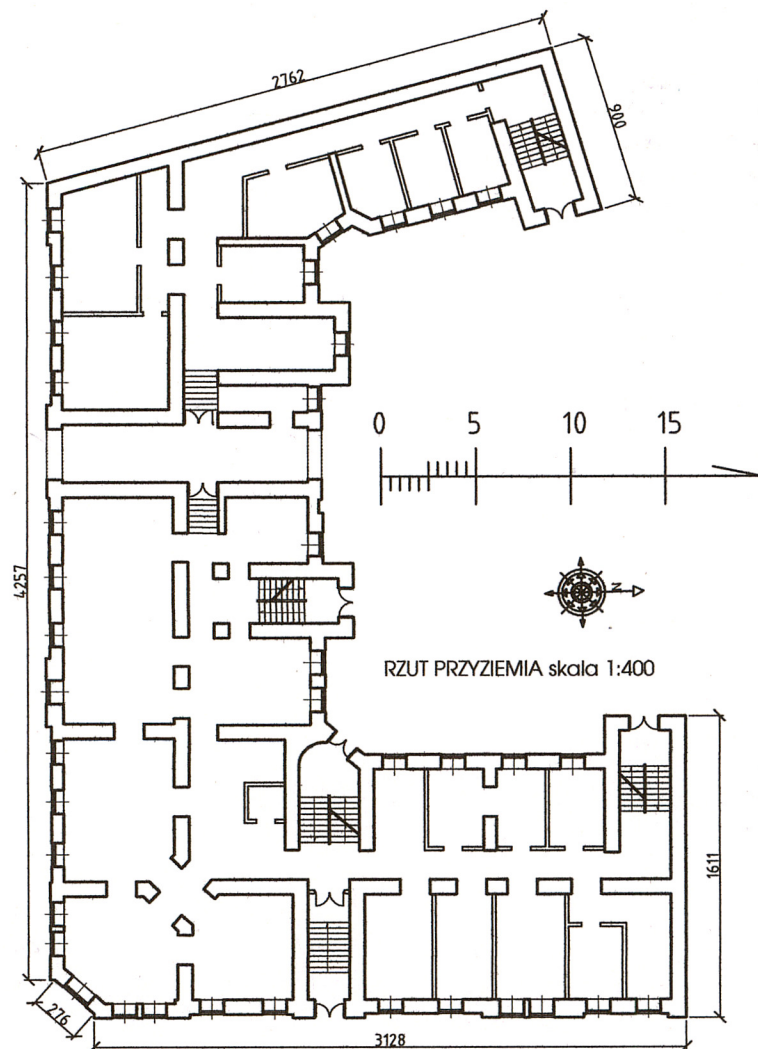
26. Adnotacje o inspekcjach, informacje o zmianach (daty, imiona i nazwiska wypełniających)

23. Źródła ikonograficzne (rodzaj, miejsce przechowywania, sygnatury)

27. Załączniki

Wkładka nr 1

1. Miejscowość. <u>Lublin</u>	4. Obiekt (nazwa jak w karcie) <u>d. pensjonat „Janina”</u>	5. Zawartość wkładki (nazwa materiału uzupełniającego) <u>rzut, fot.</u>
2. Gmina <u>Lublin - miasto</u>	<u>3-go Maja 6</u>	
3. Województwo <u>lubelskie</u>		



Elewacja południowa.



Elewacja podwórzowa.

Wkładkę założył: Jadwiga Teodorowicz - Czerepińska; 06.2004
(imię, nazwisko, data)Miejsce przechowywania negatywów: W.4.02 Lublin



Wejście główne od strony ul. 3-go Maja



Drzwi w przejeździe bramnym.



Drzwi do hallu wejściowego.