

1. Obiekt

BUDYNEK d. KOMISJI OBWODOWEJ

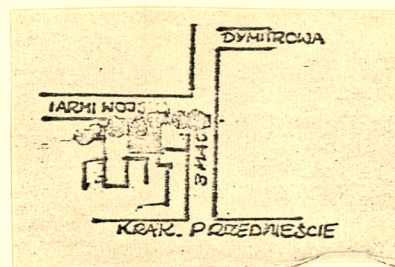
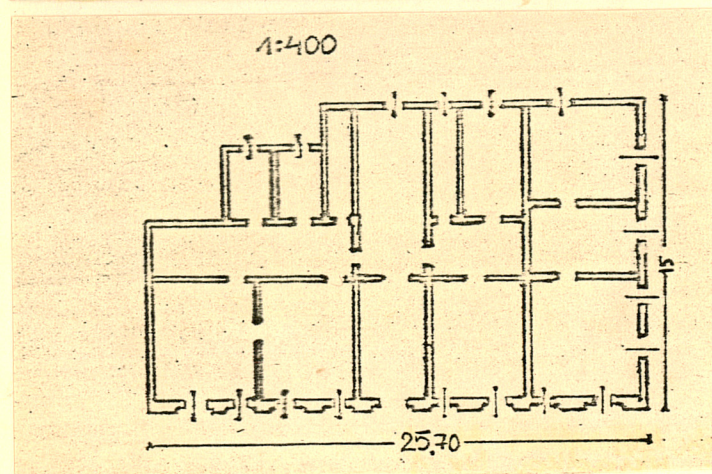
2. Czas powstania

1826

3. Miejscowość

LUBLIN

11. Zdjęcia, plan sytuacyjny, rzuty



4. Adres

Lublin, 3 Maja 4, d.ul.Czechowska  
nr hipoteczny ..... 152

5. Przynależność administracyjna

województwo lubelskie

gmina

pow. miechów

6. Poprzednie nazwy miejscowości

Lublin7. Przynależność administracyjna  
przed 1.VI.1975województwo lubelskie

powiat

8. Właściciel i jego adres

Wojewódzki Związek Kółek Rolni-  
czych, Lublin, ul.3 Maja 4.

9. Użytkownik i jego adres

jak wyżej

10. Rejestr zabytków

Nr 274data 31.03.1967

autor zdjęć P.Rudziński  
 data wykonania XII.1979  
 miejsce przechowywania negatywów BDZ Lublin



12. Autorzy, historia obiektu, określenia stylu.

Zbudowany w 1826 zapewne wg projektu  
Jana Stompha.

13. Opis (sytuacja, materiał i konstrukcja, rzut, bryła, elewacje, dach, wnętrze wyposażenie, instalacje)

Usytuowany na rogu ul. 3 Maja i ul. I Armii WP. Od pd w zabudowie zwartej. Murowany z cegły, stropy i więźba dachowa drewniane, dach blaszany jednospadowy. Piętrowy, na planie zbliżonym do prostokąta. Wnętrze 2 <sup>1</sup>/<sub>2</sub> traktowe z sienią na osi podłużnej i korytarzem na osi poprzecznej.

Elewacja frontowa 9-osiowa, boczna 5-osiowa, rozczołkowane lizenami. Otwory prostokątne. Zwieńczony wysoką attyką kryjącą dach, rozczołkowaną pilastrami, między którymi mieszczą się wydłużone wnęki ostrołukowe. W grzebieniu dekoracyjne blanki i sterczny obeliskowe.



14. Kubatura	15. Powierzchnia użytkowa	16. Przeznaczenie pierwotne	17. Użytkowanie obecne
2410 m <sup>3</sup>	364 m <sup>2</sup>	Budynek Komisji Obwodkowej	biurowe
18. Prace budowlane i konserwatorskie, ich przebieg i dokumentacja		19. Stan zachowania (fundamenty, ściany zewnętrzne, ściany wewnętrzne, sklepienia, stropy, konstrukcje dachowe, pokrycie dachu, wyposażenie i instalacje)	
		Dobry.	
20. Najpilniejsze postulaty konserwatorskie			



21. Akta archiwalne (rodzaj akt, numer i miejsce przechowywania)

22. Bibliografia

Studium historyczno-urbanistyczne do planu szczegółowego śródmieścia Lublina, praca zbior. pod red. A. Kurzątkowskiej, t.I-V, Lublin 1969, PDNH PP PKZ Lublin, mpps w zb. WKZ w Lublinie.

23. Źródła ikonograficzne i fotografie (rodzaj, miejsce przechowywania, sygnatury)

24. Uwagi różne

25 Wypełnił

P.Rudziński  
12.1.1980

26. Sprawdził



1. Miejscowość	Lublin	5. Nazwa zabytku (jak w karcie), adres  Budynek d. Komisji Obwodowej (Powiatowej)	6. Zawartość załącznika  Historia i opis
2. Gmina	Lublin		
3. Powiat	lubelski		
4. Województwo	lubelskie		

**Historia**

Gmach pierwotnie przeznaczony na biuro i mieszkanie komisarza Obwodu Lubelskiego. Budowę gmachu w obrębie placu Musztry zlecił gen. Józef Zajączek, Lubowieckiemu – prezesowi Komisji Województwa Lubelskiego. W sierpniu 1825 gotowe były kosztorys i plany (nie zachowały się dlatego). Podobieństwo elewacji gmachu z elewacjami Zamku-Wieżenia wskazują na Jana Stompfa jako autora. ( M. Kurzątkowski, A. Miłobędzki, J. Żywicki ). W 1826 ukończono budowę gmachu. W 1835 zlecono restaurację „facyaty gotyckiej” i pomalowanie jej w kolorze „kamiennym” oraz pokrycie dachu blachą cynkową. W 1857- pożar. W 1863- naprawa dachów blachą żelazną. W okresie międzywojennym do tylnej elewacji obiektu dostawiono budynki gospodarcze. Po odzyskaniu niepodległości budynek przejęto na siedzibę starostwo. W okresie okupacji hitlerowskiej zajęty przez władze niemieckie. Po II wojnie światowej własność Skarbu Państwa. Powstało wtedy ogrodzenie. W budynku mieścił się tam ośrodek szkoleniowy WRN. W 1967-okratowano okna. Od 1981 mieści się w nim Stacja Sanitarno-Epidemiologiczna. Budynek w stylu neogotycki.

**Opis**

**Sytuacja-** Usytuowany na posesji u zbiegu ul. 3 Maja i ul. I Armii WP. Od strony pld. przylega budynek obecnego Banku Przemysłowo-Handlowego (ul. 3 Maja 2). Budynek znajduje się w głębi parceli z drzewostanem i zielenią, ogrodzenie ażurowe.

**Materiał i konstrukcja-** murowany, z pełnych ceramicznych cegieł, łączonych zaprawą cementowo- wapienną, obustronnie tynkowany. Więźba krokwiowo-płatwiowa; dach kryty blachą płaską ; stropy typu Kleina; piwnice kryte stropami płaskimi. Schody dwubiegowe z drewnianymi stopniami. Podłogi- wylewka betonowa, pokryta wykładziną, płytami PCV, bądź płytami ceramicznymi. Okna- dwuskrzydłowe, czterokwaterowe, ościeżnicowe; drzwi główne, wejściowe drewniane, współczesne

**Bryła-** prostopadłościenna, złożona z dwóch członów budowli, dwukondygnacyjna z wysoką partią attykową od strony wschodniej i północnej, tworzącą trzecią kondygnację (bez otworów), podpiwniczona, nakryta dachami pulpitowym o zróżnicowanym koncie nachylenia od strony zachodniej.

**Rzut-** na planie litery „L”, w formie dwóch prostokątnych członów o różnej „głębokości” od strony zachodniej.

**Elewacje- wschodnia(frontowa):**dziewięcioosiowa, symetryczna, podział pilastrowo-ramowy, w polach między pilastrami- prostokątne okna parteru i 1 piętra; skrajne otwory górnej kondygnacji-ślepe; otwór wejściowy, prostokątny na osi elewacji ; nad drugą kondygnacją attyka oddzielona od dolnej kondygnacji kostkowym fryzem, zwieńczona krenelażowy grzebień, artykułowana pilastrami przechodzącymi w obeliskowe sterczyny, pomiędzy pilastrami attyki- po trzy ostrołukowe blendy.

**północna :** pięcioosiowa, podział pilastrowy, zwieńczona attyką, podziały i artykulacja- analogiczne do frontowej, w parterze drugą oś od wsch. wyznacza blenda okienna, otwory okienne pierwszej drugiej kondygnacji prostokątne bez dekoracji.

**południowa:** trójosiowa, symetryczna, przesłonięta częściowo budynkiem banku, z analogiczną attyką jak na elewacji frontowej.

**Elewacje zachodnie:** jedna pięcioosiowa, druga czteroosiowa, otwory okienne i blendy bez dekoracji, między kondygnacjami prosty gzyms kordonowy, do jednego z członów budynku przylega współczesna parterowa przybudówka przesłaniając pierwszą kondygnację,

**Wnętrze-** dwutraktowe z korytarzem przesuniętym bliżej elewacji frontowej; prostopadłe do korytarza, na przedłużeniu drzwi wejściowych, dwubiegowa klatka schodowa prowadząca na piętro, którego układ powtarza w ogólnym zarysie rozmieszczenie pomieszczeń parteru. Pod schodami wejście do piwnicy nawiązującej również obrysem zewnętrznych murów do ścian górnych kondygnacji.( Wg stanu opisanego w „ D.Komisja Obwodowa-Powiatowa przy ul. 3-ego Maja Nr 4 w Lublinie. Rozpoznanie historyczne i wytyczne konserwatorskie” J. Teodorowicz- Czerepińska, J. Studziński, Lublin 1993 )

10.08.2012 Agnieszka Czeleń

Opracowanie załącznika:  
(data i podpis)