

73391

KRAJOWY OŚRODEK BADAŃ
I DOKUMENTACJI
ZABYTEKÓW W WARSZAWIE
KARTA EWIDENCYJNA ZABYTEKÓW
ARCHITEKTURY I BUDOWNICTWA

A B C D E F G H I J K L M N O P R S T U V W X Y Z

Nr

1. Obiekt

1651/2

OFICyna KAMIENICY

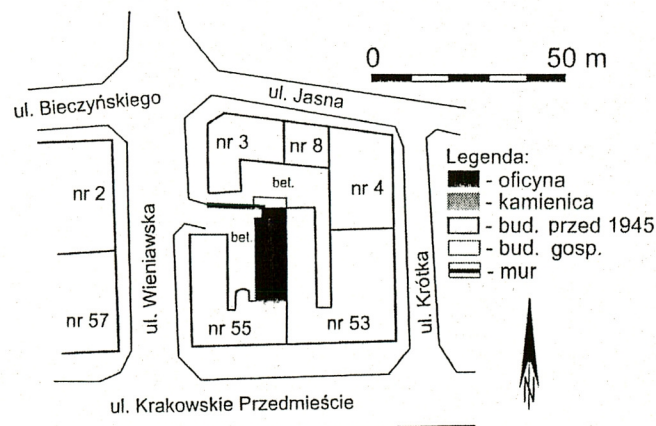
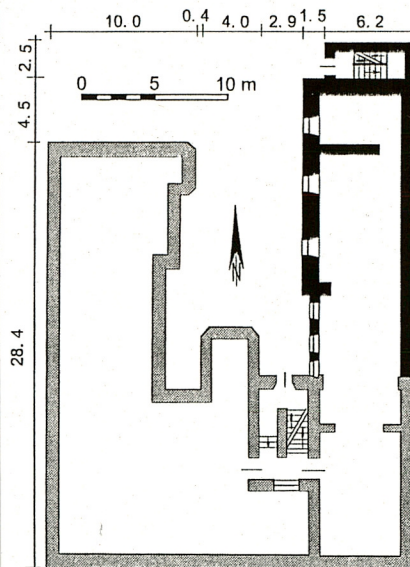
2. Czas powstania

1 poł. XIX w., ok. 1870 r.,
ok. 1910 r.

3. Miejscowość

LUBLIN

11. Zdjęcie, rzut, przekrój, sytuacja, orientacja



4. Adres

ul. Krakowskie Przedmieście 55
20-076 Lublin

nr działki: obręb 36 ark.4, dz.91,
nr ks. wiecz.: [REDACTED]

5. Przynależność administracyjna

województwo lubelskie
powiat lubelski
gmina Lublin

6. Poprzednie nazwy miejscowości

7. Przynależność administracyjna do 31.12.1998 r

województwo lubelskie
gmina Lublin

8. Właściciel i jego adres

9. Użytkownik i jego adres

Lokale użytkowe: sklepy, biura

10. Rejestr zabytków

nr: A/1025/1-2 data 28.XII.1990 r.

Kamienica zbudowana ok. 1870 r. z wykorzystaniem murów wcześniejszego budynku z 1 poł. XIX w., detal klasycystyczny. Ok. 1910 r. podwyższona o trzecie piętro.

Oficyna bezstylowa, znacznie przebudowana wewnętrznie.

SYTUACJA.

Ulica Karkowskie Przedmieście przecina zach. część Śródmieścia Lublina, biegnie od Bramy Krakowskiej Starego Miasta – na wschodzie, aż do zbiegu z ul. Lipową, gdzie przechodzi w Aleje Racławickie

Kamienica nr 55 ulokowana jest w kwartale między ul. Wieniawską – od zach, ul. Jasną – od pn., ul. Krótką – od wsch., po pn. stronie zwartej zabudowy ul. Krakowskie Przedmieście. Wzniesiona na rzucie litery L zajmuje narożnik na skrzyżowaniu z ul. Wieniawską. Oficyna – przybudowana prostopadle do wsch. naroża tylnej elewacji korpusu kamienicy wraz ze skrzydłami kamienicy tworzą zabudowę w podkowę, o krótszym ramieniu przy ul. Wieniawskiej – gdzie znajduje się wjazd na prostokątne podwórze wyłożone kwadratowymi płytami chodnikowymi. Od strony pn. podwórze ograniczone jest niskim murkiem. Tylną ścianą oficyna opiera się o zabudowę oficynową posesji sąsiadującej z nią od wsch.

MATERIAŁ. KONSTRUKCJA. TECHNIKA.

Ściany murowane z cegły, obustronnie tynkowane; brak detali architektonicznych. Gzymsy ceglane, profilowane w tynku. Współczesne ścianki działowe – ceglane i, w większości, z płyt gipsowo – kartonowych.

Podłogi i posadzki: w piwnicach i wszystkich kondygnacjach – współczesne posadzki ceramiczne. Podesty pn. klatki schodowej – drewniane.

Schody: aktualnie wejście na wszystkie kondygnacje – z klatki schodowej w kamienicy. Pn. klatka schodowa aktualnie nieużytkowa: schody dwubiegowe powrotne, drewniane, policzkowe, pełne, stopnie z noskami; balustrada z wąskich, toczonych tralek, poręcz profilowana; biegi rozdzielone prostokątnymi spocznikami - murowanymi na szynach stalowych, wyłożonymi deskami; między piwnicą a parterem – współczesne schody na stelażu metalowym, dwubiegowe, powrotne.

Sklepienia i stropy: w piwnicach szerokie, nisko schodzące sklepienia kolebkowe, kolebkowe z lunetami i kolebkowe na szerokich gurtach. Pozostałe stropy murowane, otynkowane; większość osłonięta podwieszonymi stropami kasetonowymi z systemem oświetlenia halogenowego.

Więźba dachowa: drewniana więźba dachu pulpitowego; dwie ściany stolcowe zróżnicowane w wysokościach; wyższa oparta o ścianę kolankową strychu, niższa – związana belkami rygla z ramą osadzoną na niskiej ścianie kolankowej. Dach kryty blachą.

Okna w kształcie stojącego prostokąta, współczesne, plastikowe, jednodzielnne dwupodziałowe, otwierano - uchylne, z jednodzielnym nadświetleniem prostokątnym, uchylnym.

Drzwi: zewnętrzne pn. prostokątne, dwuskrzydłowe, płycinowo – ramowe, z wąskim, prostokątnym nadświetlem, szklonym trójpodziałowo.

Drzwi wewnętrzne między klatką schodową kamienicy i oficyną – współczesne, dwuskrzydłowe przepierzenia szklane, przesuwane lub otwierane. W ostatniej kondygnacji – dwoje drzwi dwuskrzydłowych, płycinowo – ramowych, w części górnej wielopodziałowo szklonych; jedno z nich – z wysokim, prostokątnym, dwudzielnym, nadświetlem szklonym czteropodziałowo. Drzwi z pn. klatki schodowej – nieczynne - prostokątne, jednoskrzydłowe, płycinowo – ramowe.

14. Kubatura	15. Powierzchnia użytkowa	16. Przeznaczenie pierwotne	17. Użytkowanie obecne
Z piwnicą ok.3380 m ³	Z piwnicą ok.850 m ²	Oficyna mieszkalna	Lokal użytkowy – sklepy, biura
18. Prace budowlane i konserwatorskie, ich przebieg i dokumentacja - Pocz. 90-tych lat XX w. – adaptacja na cele handlowe i kapitalny remont - Ok. 2000 r. i w 2004 r. - remont kapitalny <u>Istniejąca dokumentacja techniczna budynku:</u>		19. Stan zachowania (fundamenty, ściany zewnętrzne, ściany wewnętrzne, sklepienia, stropy, konstrukcje dachowe, pokrycie dachu, wyposażenie i instalacje) Stan bardzo dobry. Klatka schodowa pn. – przed remontem - uszkodzona stolarka i tynki wewnętrzne.	
		20. Najpilniejsze postulaty konserwatorskie ⇒ Uzupełnienie niewielkich ubytków tynku w elewacjach, ⇒ Remont pn. klatki schodowej i zachowanie jej w pierwotnym stanie – jako wyjście awaryjne. ⇒ Remonty bieżące.	

<p>21. Akta archiwalne (rodzaj akt, numer i miejsce przechowywania)</p> <p>- karta architektury – kamienica, R. Rudzińska, 1980 r. - Rozpoznanie historyczne i wytyczne konserwatorskie, 1993 r., J. Studziński, Archiw., WUOZ Lublin sygn. 4693</p>	<p>24. Uwagi różne. Decyzja o nadaniu nr rejestru : dotyczy zabudowy w granicach parceli.</p> <hr/> <p>25. Opracował</p> <table><tr><td>tekst</td><td>PDZ ALMA</td><td>Jacek Sawiński</td><td>30.07.2006</td><td>Sawiński</td></tr><tr><td>plany i rysunki</td><td>PDZ ALMA</td><td>Jacek Sawiński</td><td>30.07.2006</td><td>Forstyski</td></tr><tr><td>zdjęcia</td><td>PDZ ALMA</td><td>Jacek Sawiński</td><td>30.07.2006</td><td>Sawiński</td></tr></table> <p>miejsce przechowywania negatywów: archiwum autora</p> <p>Karta po wypełnieniu podlega ochronie na podstawie przepisu prawa autorskiego</p>	tekst	PDZ ALMA	Jacek Sawiński	30.07.2006	Sawiński	plany i rysunki	PDZ ALMA	Jacek Sawiński	30.07.2006	Forstyski	zdjęcia	PDZ ALMA	Jacek Sawiński	30.07.2006	Sawiński
tekst	PDZ ALMA	Jacek Sawiński	30.07.2006	Sawiński												
plany i rysunki	PDZ ALMA	Jacek Sawiński	30.07.2006	Forstyski												
zdjęcia	PDZ ALMA	Jacek Sawiński	30.07.2006	Sawiński												
<p>22. Bibliografia</p> <p>Wojciechowski S., <i>Położenie i rozwój przestrzenny miasta, Dzieje Lublina</i>. Lublin 1965 r., t. I.</p>	<p>26. Adnotacje o inspekcjach, informacje o zmianach (daty, imiona i nazwiska wypełniających)</p>															
<p>23. Źródła ikonograficzne i fotografia (rodzaj, miejsce przechowywania, sygnatury)</p> <p>Plan miasta Lublina litografowany w 1829 r., z planu przez inż. Województwa Lubelskiego F. Bieczyńskiego podanego (z 1827 r.), oryg. WAPL Lublin, Plany M. Lublin, sygn.7 /Lb 187 a/.</p>	<p>27. Załączniki</p> <ul style="list-style-type: none">* wkładka nr 1: cd. opisu, spis materiału fotograficznego, zdjęcia* wkładka nr 2: zdjęcia.															

1. Miejscowość LUBLIN	5. Obiekt (nazwa jak na karcie)	6. Zawartość wkładki (nazwa obiektu lub materiału uzupełniającego)
2. Gmina: Lublin		cd. opisu, spis materiału fotograficznego,
3. Powiat: lubelski	OFICyna KAMIENICY	zdjęcia
4. Województwo lubelskie	ul. Krakowskie Przedmieście nr 55	

RZUT– budynek na rzucie prostokąta wydłużonego na osi pn. – pd., elewacją wsch. przylegający do oficyny sąsiedniej kamienicy. Środowa część elewacji zach., wysunięta prostokątnym trzyosiowym ryzalitem, flankowanym od pn. wąską ścianą klatki schodowej i – od pd. – nieco szerszą ścianą łącznika z kamienicą. Wnętrze jednokondygnacyjne, częściowo wtórnie podzielone na mniejsze pomieszczenia socjalne. Pn. klatka schodowa poprzeczna w stosunku do osi budynku.

BRYŁA – budynek prostopadły do kamienicy, tylną elewacją przylegający do oficyny sąsiedniej kamienicy. Podpiwniczony, czterokondygnacyjny, nakryty pulpitowym dachem. Bryła wysoka i wąska, z węższą prostokątną klatką schodową - od pn. i węższym łącznikiem z kamienicą – od pd.

ELEWACJE pozbawione podziałów i detali, gładko otynkowane.

Elewacja zach. - fasada siedmioosiowa, skomponowana regularnie, w cofniętej ścianie łącznika z kamienicą – trzy osie okienne (w ostatniej kondygnacji – szerokie okno czteropodziałowe), część środkowa – trzyosiowa, od pn. – jednoosiowa klatka schodowa. *Elewacja pn.* – w kondygnacjach - ślepa, w szczycie – wąskie, prostokątne okno.

WNETRZA – całkowicie współcześnie przebudowane, połączone wewnątrz z wnętrzami wsch. części pd. skrzydła kamienicy. W stanie pierwotnym zachowana jedynie pn. klatka schodowa.

SPIS MATERIAŁU FOTOGRAFICZNEGO

1. Widok budynku od pn. – elewacja pn.
2. Pn. i środkowa część elewacji zach. – widok od pn.zach.
3. Środkowa i pd. część elewacji zach., wraz z łącznikiem
4. Autentyczne drzwi wejściowe do pn. klatki schodowej
5. Pn. klatka schodowa
6. Kolebka na gurtach w pd. części piwnic pod budynkiem
7. Sklepienie w pn. części piwnic pod budynkiem
8. Drzwi do biura w najwyższej kondygnacji oficyny
9. Fragment konstrukcji dachowej – niższa ściana stolcowa
10. Konstrukcja dachowa wyższej części strychu.



2.



3.



4.

1. Miejscowość **LUBLIN**
 2. Gmina: **Lublin**
 3. Powiat: **lubelski**
 4. Województwo **lubelskie**

5. Obiekt (nazwa jak na karcie)

OFICyna KAMIENICY
 ul. Krakowskie Przedmieście nr 55

6. Zawartość wkładki (nazwa obiektu lub materiału uzupełniającego)
 zdjęcia



5.

Wkładkę założył: PDZ ALMA Jacek Sawiński 30.07.2006
 Miejsce przechowywania negatywów: archiwum autora



6.



7.

8.



9.



10.

