

1. Obiekt

Kamienica

2. Czas powstania

1900-1910

3. Miejscowość

LUBLIN

11. Zdjęcia, plan sytuacyjny, rzuty

4. Adres

Lublin, ul. Krakowskie Przedmieście 51

nr hipoteczny

5. Przynależność administracyjna

województwo lubelskie

gmina pow. miński

6. Poprzednie nazwy miejscowości

Lublin

7. Przynależność administracyjna
przed 1.VI.1975

województwo lubelskie

powiat

8. Właściciel i jego adres

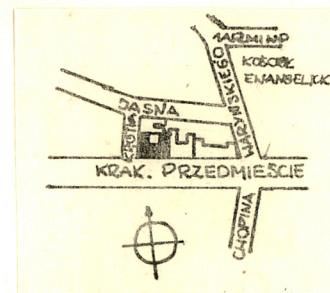
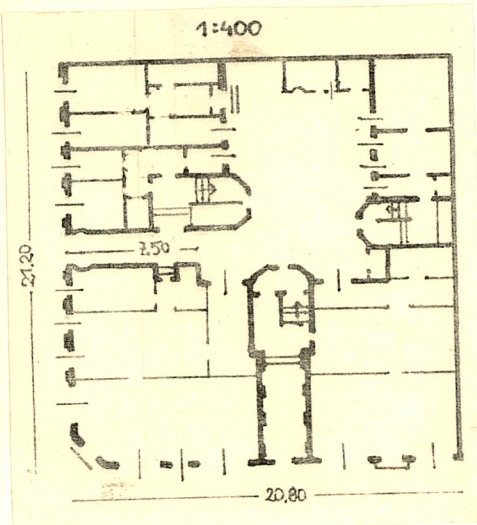


9. Użytkownik i jego adres

lokatorzy,
PP Pracownie Sztuk Plastycznych
Lublin, ul. Krakowskie Przedm. 51

10. Rejestr zabytków

Nr A/1103/A-3/ data 13.10.1995



autor zdjęć P. Rudziński
data wykonania V.80
miejsce przechowywania negatywów

BDZ Lublin

12. Autorzy, historia obiektu, określenia stylu.

Eklektyzm z elementami secesyjnymi.

13. Opis (sytuacja, materiał i konstrukcja, rzut, bryła, elewacje, dach, wnętrze wyposażenie, instalacje)

Kamienica narożna usytuowana w zabudowie zwartej pierzei pn.ul.Krakowskie Przedmieście i pierzei wsch. ul.Krótkiej. Murowana z cegły, częściowo tynkowana, stropy Kleina i drewniane, więźba dachowa drewniana, płatwiowo-kleszczowa, dach z blachy cynkowej Okna ościeżnicowe podwójne z nadświetlem i /w parterze/ wystawowe poszerzone w ramach aluminiowych. Drzwi drewniane dwuskrzydłowe płycinowe pełne; zewnętrzne z nadświetlem. alustrady balkonów żeliwne. Schody dwubiegowe, murowane z metalową balustradą od ul.Krakowskie Przedm. od podwórza drewniane.

Kamienica dwuskrzydłowa na planie dwóch prostokątów połączonych w formie litery L, z narożnikiem pd.-zach. ściętym.Do skrzydła pd. przylega prostopadle od wsch. wąska oficyna. Wszystkie elewacje od podwórza posiadają po jednym ryzalicie prostokątnym ze ściętymi narożnikami, ~~wieżbiącym~~ mieszczącym klatkę schodową.Wnętrze 2,5 - traktowe w skrzydłach, oficyna jednotraktowa. 3-piętrowa z dachem dwuspadowym. Klatki schodowe poprzeczne do traktów.

Elewacje od ulicy podzielone gzymsami nad parterem i 2-piętrem i zwieńczone gzymsem z kroksztynami z fryzem z kymationem jońskim. Od ul.Krótkiej 9 osi, od Krakowskiego Przedmieścia 10 plus oś narożnikowa. Parter boniowany, lico wokół osi skrajnych z odkrytą cegłą. Okna w opaskach z tynku, pod oknami 1go piętra ~~ixxix~~ symetryczny ornament roślinny. Okna 1go i 2go piętra z nadokiennikiem. Osie skrajne i narożne zwieńczone szczycikami zaokrąglonymi, ze spływami wolutowymi zakończonymi kulami. Elewacje od podwórza podzielone gzymsami nad parterem i 2-piętrem i gzymsem wieńczącym.Okna prostokątne z wyjątkiem okna w ryzalicie skrzydła pd., na 3 piętrze. W długiej sieni poprzedzającej klatkę schodową pilastry tokańskie na ścianach podtrzymujące arkadowanie w tynku, w którym 4 panneau z malowanymi pejzażami.

W niektórych mieszkaniach odkryty strop drewniany.

Instalacje: elektryczna, wodno-kanalizacyjna, centr.-ogrzewania gazowa.

14. Kubatura	15. Powierzchnia użytkowa	16. Przeznaczenie pierwotne	17. Użytkowanie obecne
4691.60 m ³	1340.50 m ²	mieszkalne	mieszkalne, usługi, biura.
18. Prace budowlane i konserwatorskie, ich przebieg i dokumentacja		19. Stan zachowania (fundamenty, ściany zewnętrzne, ściany wewnętrzne, sklepienia, stropy, konstrukcje dachowe, pokrycie dachu, wyposażenie i instalacje)	
		Dobry.	
20. Najpilniejsze postulaty konserwatorskie			

21. Akta archiwalne (rodzaj akt, numer i miejsce przechowywania)

22. Bibliografia

23. Źródła ikonograficzne i fotografie (rodzaj, miejsce przechowywania, sygnatury)

24. Uwagi różne

25. Wypełnił

12.III.1981
Romualda Rudzińska

26. Sprawdził

Załączniki: wkładka nr 1.

1. Miejscowość	LUBLIN	5. Nazwa zabytku (jak w karcie), adres Gmach Poczty Głównej ul. Krakowskie Przedmieście 50	6. Zawartość załącznika Historia
2. Gmina	Lublin		
3. Powiat	m. Lublin		
4. Województwo	lubelskie		

Budynek poczty wzniesiony został w 1861 r. jako 2-piętrowa kamienica z dwuspadowym dachem, z bramą przejazdową na podwórze, na terenie którego, na tyłach posesji mieściły się stajnie. W 1921 r. usunięto balkony na piętrach i schody na parterze przy wejściu do budynku. W wyniku pożaru w lipcu 1923 r. spalił się dach i drugie piętro. Zasadnicza przebudowa i rozbudowa:

- przebudowa kondygnacji parteru z portalami wg proj. Jerzego Siennickiego
- dobudowa trzeciego piętra z attyką przesłaniającą 1-spadowy dach - wg proj. Bohdana Kelles-Krauzego. Płaskorzeźby w partii attyki – herby miasta Lublin i województwa lubelskiego wykonała Zofia Trzcińska-Kamińska. Wschodnia elewacja poczty jest obecnie niewidoczna z powodu dobudowy w latach 50.XX w. budynku telegrafu. Wnętrz obiektu było wielokrotnie przebudowywane. Stylistycznie obiekt mieści się w nurcie architektury historyzującej.





Kamienica, Lublin, ul. Krakowskie Przedm. 51
Wkładka nr 1.

