

1. Obiekt

1647/1

KAM IEN I C A .

2. Czas powstania

k. XVIII w.

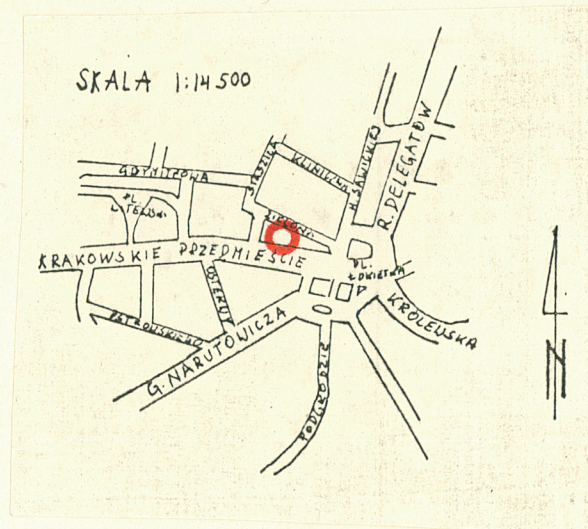
3. Miejscowość

L U B L I N .

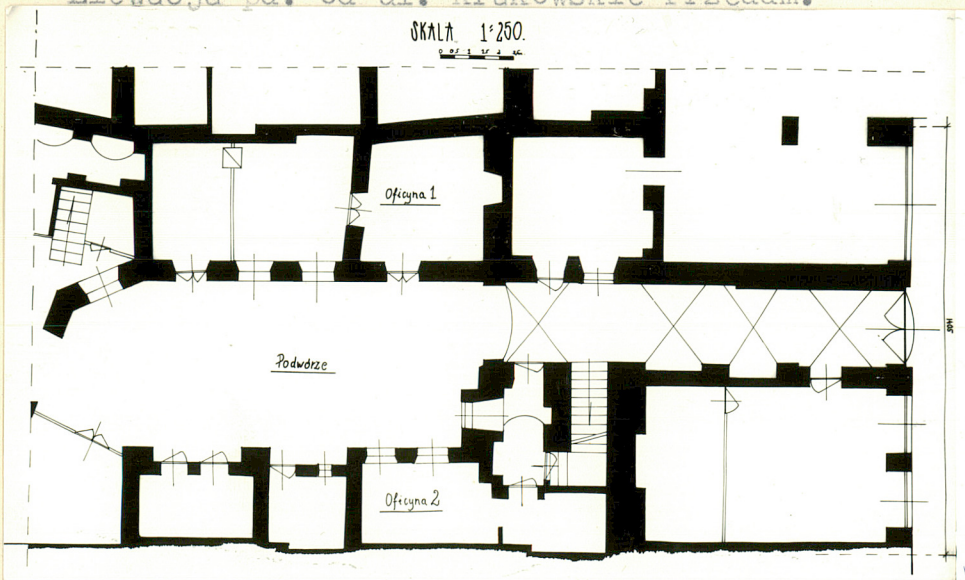
11. Zdjęcia, rzut, przekrój, sytuacja, orientacja



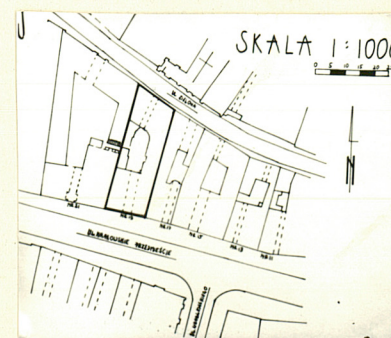
Elewacja pd. od ul. Krakowskie Przeddm.



Plan orientacyjny.



Rzut przyziemia.



Plan sytuacyjny.

4. Adres

ul. Krakowskie Przedmiescie 19.
nr hipoteczny

5. Przynależność administracyjna

województwo lubelskie

gmina

pow. miejzli

6. Poprzednie nazwy miejscowości

Lublin

7. Przynależność administracyjna
1 VI 1975

województwo lubelskie

powiat

8. Właściciel i jego adres

M.Z.B.M.

Lublin, ul. Grodzka 12.

9. Użytkownik i jego adres

10. Rejestr zabytków

Nr A/515 data 31.07.1979

12. Autorzy, historia obiektu, określenie stylu.

Przed 1798 własność Leona Gozdowskiego. W 1798 sprzedana na publicznej licytacji dyrektorowi poczty Janowi Gründlich. Zapewne odnowiona i adoptowana na urząd pocztowy który mieścił się tu przed 1827r. Od 1842 własność Fryderyka z Gründlichów Braunowej. Od 1868 - Pli-szczyńskich i Okoniewskich. Odrę-montowana z nadbudową II piętra przed 1875r. Równocześnie nadbudo-wano piętro nad oficyną od ulicy Zielonej. Od 1899 własność Rozen-manów. Restaurowana w 1945r. W 1960 przeszła na własność Skarbu Państwa.

13. Opis (sytuacja, materiał i konstrukcja, rzut, bryła, elewacje, wnętrze, wyposażenie, instalacje)

sytuacja: budynek wkomponowany w zabudowę zwartą pn. części ulicy Krakowskie Przedmieście, otwarty do niej częścią frontową, podwórze zamknięte dwiema oficynami i drugim frontem otwartym na ulicę Zieloną.

materiał i konstrukcja: murowany, z pełnej cegły ceramicznej, otynkowany, całkowicie podpiwniczony, z poddaszem, o trzech kondygnacjach naziemnych, piwnice sklepione, murowane z kamienia i cegły, stropy w naziemiu drewniane, konstrukcja nośna dachu: więźar płatwiowo-kleszczowy.

rzut: na planie prostokąta, dwutraktowy, z bramą przejazdową w przyziemiu i klatką schodową w tylnym traktcie.

bryła: prostopadłościenna.

elewacje: frontowa - pięcioosiowa, oś centralna zaznaczona bramą przejazdową, zamknięta łukiem odcinkowym ze zwornikiem i szerszymi oknami sześciokwaterowymi w kondygnacjach wyższych. Parter - boniowany, zamknięty łamanym gzymsem kordonowym. Okna kondygnacji wyższych obramione listwami, pod nimi płyciny, połączone organicznie ze sobą lekko wystającymi lizenami łamanymi na gzymsach. Okna ostatniego piętra zamknięte na górze nadokiennikami. Okna skrzynkowe.

tylna - trzykondygnacyjna, z bramą przejazdową w przyziemiu, zamknięta prosto ozdobną, żeliwną kratą. Pierwszą i drugą kondygnację obiegają galerie wsparte na betonowych dźwigarach występujących poza lico muru. Balustrada na pierwszym piętrze - współczesna, metalowa, na drugim - ozdobna z motywem koncentrycznych kół. Okna skrzynkowe.

dach: dwuspadowy, kryty blachą.

wnętrze: nic nie zasługuje na uwagę.

instalacje: elektryczna, wodno-kanalizacyjna, ogrzewanie węglowe.

<p>14. Kubatura</p> <p>3495,0 m³.</p>	<p>15. Powierzchnia użytkowa</p> <p>216,4 m².</p>	<p>16. Przeznaczenie pierwotne</p> <p>mieszkalne</p>	<p>17. Urzycowanie obecne</p> <p>mieszkalne</p>
<p>18. Prace budowlane i konserwatorskie, ich przebieg i dokumentacja</p> <p>Restaurowana w 1945r.</p>		<p>19. stan zachowania (fundamenty, ściany zewnętrzne, ściany wewnętrzne, sklepienia, stropy, konstrukcje dachowe, pokrycie dachu, wyposażenie i instalacje)</p> <p>ściany zewnętrzne: bez rys i pęknięć, dobrze zachowane dzięki ich modernizacji w przyziemiu do pomieszczeń sklepowych.</p> <p>ściany wewnętrzne: pęknięcia, zawilgocone, odpadające tynki od murów, przegniłe, drewniane ścianki działowe, zagrzybienie.</p> <p>stropy: wymagają remontu, w klatkach schodowych podparte drewnianymi słupami.</p> <p>wyposażenie: stolarka drzwi i okien nieszczelna, podłogi do wymiany, schody: stopnie poluzowane, galeryjki bez balustrad.</p> <p>20. Najpilniejsze postulaty konserwatorskie</p> <p>remont grożących zawaleniem stropów</p> <p>osuszenie budynku</p>	

21. Akta archiwalne (rodzaj akt, numer i miejsce przechowania)

Inspekcja budowlana miasta Lublina (lata 1926-43).
Rząd Gubernialny Lubelski (lata 1837-66 i 1867-1918).
Wydział V - komunikacyjno-budowlany.

22. Bibliografia

Studium Historyczno-Urbanistyczne do planu
szczegółowego śródmieścia Lublina, Lublin 1969.

23. Źródła ikonograficzne i fotograficzne (rodzaj, miejsca przechowania, signatury)

24. Uwagi różne

25. Opracował

tekst Jarosław Mila, 6.VII 1990r.

imię, nazwisko, data, podpis

plan, rysunki Jarosław Mila, 6.VII 1990r.

imię, nazwisko, data, podpis

zdjęcia fotogr Jarosław Mila, 3. XII 1990r.

imię, nazwisko, data, podpis

miejsce przechowania negatywów BDZ, Lublin.

Karta po wypełnieniu podlega ochronie na podstawie przepisów prawa autorskiego

26. Adnotacje o inspekcjach, informacje o zmianach (daty, imiona i nazwiska wypełniających)

27. Załączniki

Załącznik nr 1.

1. Miejscowość	2. Obiekt (nazwa jak w karcie)	3. Zawartość wkładki (nazwa obiektu lub materiału uzupełniającego)
L U B L I N	K M I E N I C A	1 fotografia.



Elewacja pn. kamienicy od podwórza.

Wkładkę założył: Jarosław M. ła, 3.XII 1990r.
(imię, nazwisko, data)

Miejsce przechowywania negatywów:BDZ.....Lublin.....

Z-d Poligr. Jan Jasiński W-wa, ul. Wolna 13, tel. 12-43-83

Wzór ODZ 1978 r.