

13405

KRAJOWY OŚRODEK BADAŃ
I DOKUMENTACJI
ZABYTKÓW W WARSZAWIE
KARTA EWIDENCYJNA ZABYTKÓW
ARCHITEKTURY I BUDOWNICTWA

A B C D E F G H I J K L M N O P R S T U V W X Y Z Nr

1. Obiekt

ZESPÓŁ ZABUDOWY POSESJI – KAMIENICA I OFICYNY

2. Czas powstania

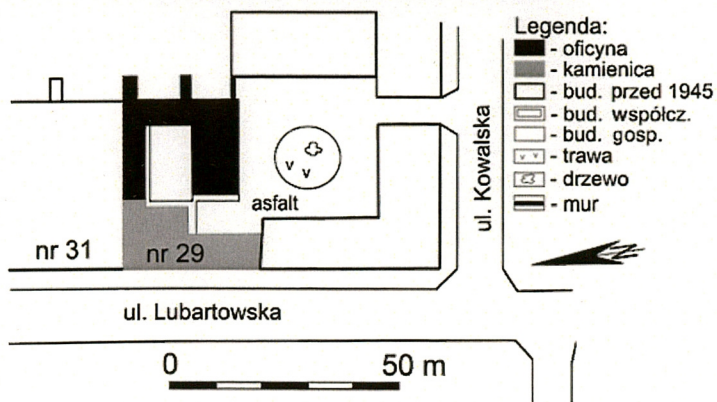
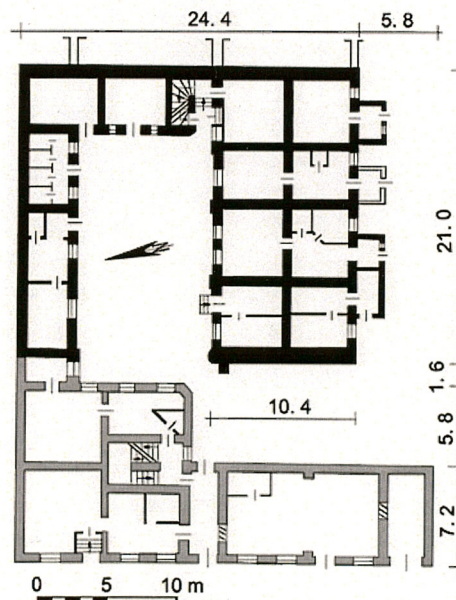
ok. poł. XIX w.,

pocz. XX w.

3. Miejscowość

LUBLIN

11. Zdjęcie, rzut, przekrój, sytuacja, orientacja



4. Adres

ul. Lubartowska 29 (nr 27/29)

20 - 094 Lublin

nr działki: Obręb 36 Ark.

nr ks. wiecz.: [REDACTED]

5. Przynależność administracyjna

województwo lubelskie

powiat lubelski

gmina Lublin

6. Poprzednie nazwy miejscowości

7. Przynależność administracyjna do 31.12.1998 r

województwo lubelskie

gmina Lublin

8. Właściciel i jego adres

Gmina Lublin

Zarząd Nieruchomości Komunalnych,
ul. Grodzka 12, Lublin

9. Użytkownik i jego adres

Lokatorzy

10. Rejestr zabytków

nr: A/644 data 30. XI. 1972 r.

Ulicę Lubartowską wytyczono w pocz. XIX w. wg projektów Groffiego, rządowego inspektora dróg i mostów.

Kamienica nr 29 zbudowana została przed 1874 r., zapewne ok. poł. XIX w. Od 1863 r. stanowiła własność Welcherów. W 1898 r. współwłaścicielami zostali: Rosenbaumowie, Raizmanowie i Turkieltaubowie, w 1903 – Trachterowie. Przebudowana została w pocz. XX w. – połączone zostały w jedną całość budynki pn. i pd.

Oficyny pn. i pd. wzniesione zostały zapewne równocześnie z kamienicą, oficyna wsch. – w pocz. XX w.

SYTUACJA ZESPOŁU

Ul. Lubartowska – przebiegająca w prostej linii pn. – pd., we wsch. części Śródmieścia, otacza od zach. Stare Miasto. Wytyczona jest na terenie stromo opadającym w kierunku pn. Omawiany zespół budynków znajduje się po wsch. stronie ulicy, w kwartale zabudowy ograniczonym ulicami: Kowalską – na pd., ul. Cyruliczą – na pn. i ul. Furmańską i na wsch.

KOMPOZYCJA

Zespół składający się z kamienicy z trzema oficynami, połączony został z posesją nr 27 i występuje pod wspólnym numerem 27/29. W piętrowej fasadzie (elewacja zach.) wejścia do sklepów i przelotowej sieni poprzedzone są stromymi schodami, które niwelują różnicę poziomów między częścią frontową budynku a jego zapleczem, gdzie – z powodu znacznego obniżenia terenu działki kondygnacja piwnic jest kondygnacją naziemną i funkcjonuje jako parter znajdujących się tam budynków: oficyn i tylnego traktu kamienicy. Oficyna pd. stojąca na pd. granicy działki, obecnie zajmuje środek połączonej posesji, dzieląc ją na dwa podwórka, otwarte do siebie w części zach., z wjazdem na pd. – od strony ulicy Kowalskiej. Komunikacja między kamienicą odbywa się przez sień i przebiegające na jej poziomie murowane ganki obiegające budynki, między kamienicą a oficyną pd. – ganek przebiega nad podwórką. Nawierzchnia podwórka – asfaltowa. Obecnie rozebrany została zabudowa granicząca z posesją nr 29 od wsch. – odsłonięte zostały elewacje wschodnie oficyn, wzmocnione współcześnie potężnymi szkapami.

Zespół budynków tworzy zabudowę w czworobok wokół prostokątnego dziedzińca, w części zach. otwartego do sąsiedniego podwórka. Kamienica – usytuowana wzdłuż ulicy, na zach. granicy posesji, składa się z dwutraktowego korpusu – w części pn. i jednotraktowego skrzydła oddzielonego sienią – w części pd., przylegającego do sąsiedniego budynku nr 27. Do pn. części elewacji wsch. korpusu przylega wąska, jednotraktowa oficyna pn., połączona z jednotraktową oficyną na wsch. granicy, zaopatrzoną we własną klatkę schodową; oficyna wsch. połączona jest z prostopadłą doń oficyną pd., stanowiącą pierwotnie samodzielny budynek wolnostojący.

ARCHITEKTURA - Kamienica

Ściany murowane z cegły, obustronnie tynkowane; gzyms okapowy – ceglany, tynkowany; ściany lukarn – drewniane, tynkowane; galeria między kamienicą a oficynami oraz balkon – betonowe, na szynach stalowych z balustradą z metalowych prętów. Część ścian działowych piwnic wzniesiona współcześnie – ceglana. **Podłogi i posadzki:** wykładka betonowa i polepa, podłogi z desek, część pod wykładziną PCW, współczesne płytki ceramiczne. **Schody:** zewnętrzne – przed drzwiami – murowane; w klatce schodowej schody murowane z cegły, otynkowane, stopnie wyłożone deskami, do piwnic – murowane, jednobiegowe. **Sklepienia i stropy:** w części piwnic współczesne WPS, w pozostałych – stropy Kleina, otynkowane, część wzmocniona stalowymi podciągami; na piętrach stropy belkowe, otynkowane, w lokalach użytkowych – podwieszone stropy kasetonowe, nad biegami schodów – odcinkowe kolebki; **Więźba dachowa:** niedostępna z powodu znacznego uszkodzenia ostatniej kondygnacji stropu. Dach dwuspadowy – w części pn., jednospadowy, kryty blachą. **Okna** prostokątne lub zamknięte łukiem odcinkowym, ościeżnicowe polskie, dwudzielne, dwu-, cztero- i sześciopodziałowe, część – z jednodzielnym nadświetleniem uchylnym; w lokalach użytkowych współczesne wysokie witryny ramowe, szklone, jednodzielnne z nadświetleniem zamkniętym łukiem odcinkowym. Drzwi do sieni – autentyczne dwuskrzydłowe, ramowo – kasetonowe, z prostokątnym nadświetleniem, pierwotnie szklonym; w klatce schodowej i w mieszkaniach – jednoskrzydłowe i dwuskrzydłowe, płycinowo – ramowe, część autentyczna, część współczesna.

14. Kubatura Z poddaszem kamienicy ok.8300 m ³	15. Powierzchnia użytkowa Z poddaszem kamienicy ok. 2060 m ²	16. Przeznaczenie pierwotne Zespół budynków mieszkalnych i gospodarczych	17. Użytkowanie obecne Zespół budynków mieszkalnych z lokalami użytkowymi i budynków gospodarczych
18. Prace budowlane i konserwatorskie, ich przebieg i dokumentacja - 2001 r. remont elewacji <u>Istniejąca dokumentacja techniczna budynku:</u>		19. Stan zachowania (fundamenty, ściany zewnętrzne, ściany wewnętrzne, sklepienia, stropy, konstrukcje dachowe, pokrycie dachu, wyposażenie i instalacje) Stan zachowania kamienicy bardzo zły. Brak ogrzewania powoduje znaczne zawilgocenie wszystkich murów, które „pocą się”. Ubytki pokrycia dachowego powodują zalewanie ostatniej kondygnacji budynku przez wody opadowe, gnicie elementów drewnianych konstrukcji dachowej i degradację stropów. Zapchane kominy dymowe – zagrożenie pożarowe i wracanie spalin do wnętrza. Częściowo uszkodzone i uginające się stropy międzykondygnacyjne; znacznie uszkodzone tynki klaki schodowej i sieni, oraz stolarki . Wyremontowane wnętrza sklepów dostępnych od strony ulicy. Oficyna pd. – stan dobry, w większości po remoncie. Oficyna wsch. – część wsch. budynku – po remoncie – stan dobry; klatka schodowa – stan zły: uszkodzone tynki Budynki zaniedbane; korpus kamienicy i oficyna wsch. oraz parter oficyny pd. – znaczny stopień degradacji, całość – stan zaniedbany.	
		20. Najpilniejsze postulaty konserwatorskie ⇒ Udrożnienie przewodów kominowych, remont dachu ⇒ Generalny remont kamienicy, oficyny wsch. i pd., obejmujący wymianę lub naprawę elementów konstrukcyjnych, wymianę wszelkich instalacji, tynków wewnętrznych, większości stolarki oraz zainstalowanie jednorodnego systemu grzewczego	

<p>21. Akta archiwalne (rodzaj akt, numer i miejsce przechowywania)</p> <p>- karta architektury – kamienica, A. Surdacka, 1979 r. - wykaz zabytków nieruchomych woj. Lubelskiego, pod kier. M. Kurzątkowskiej, 1976 r. - Studium historyczno-urbanistyczne do śródmieścia Lublina, praca zbiorowa pod red. M. Kurzątkowskiej, Lublin, 1969 r., s.530 - 531</p>	<p>24. Uwagi różne. Decyzja o nadaniu nr rejestru : nr: A/644 z dn. 30 listopada 1972 r. obejmuje zabudowę w granicach posesji: kamienicę i trzy oficyny łączące się gankami komunikacyjnymi</p> <p>25. Opracował</p> <p>tekst PDZ ALMA Jacek Sawiński 30.07.2006 <i>Sawiński</i> plany i rysunki PDZ ALMA Jacek Sawiński 30.07.2006 <i>Sawiński</i> zdjęcia PDZ ALMA Jacek Sawiński 30.07.2006 <i>Sawiński</i></p> <p>miejsce przechowywania negatywów: archiwum autora</p> <p>Karta po wypełnieniu podlega ochronie na podstawie przepisu prawa autorskiego</p>
<p>22. Bibliografia</p>	<p>26. Adnotacje o inspekcjach, informacje o zmianach (daty, imiona i nazwiska wypełniających)</p>
<p>23. Źródła ikonograficzne i fotografia (rodzaj, miejsce przechowywania, sygnatury)</p>	<p>27. Załączniki</p> <ul style="list-style-type: none"> * Wkładka A – rzut zespołu budynków * wkładka nr 1: cd. opisu kamienicy. spis materiału fotograficznego, zdjęcia zespołu i kamienicy frontowej * wkładka nr 2: zdjęcia zespołu i kamienicy frontowej * wkładka nr 3: oficyna pn. – opis, spis materiału fot., zdjęcia oficyny * wkładka nr 4: oficyna wsch. – opis, spis materiału fot., zdjęcia oficyny * wkładka nr 5: oficyna pd. – opis, spis materiału fot., zdjęcia oficyny

WKŁADKA DO KARTY EWIDENCYJNEJ ZABYTEKÓW
ZAŁĄCZNIK NR A

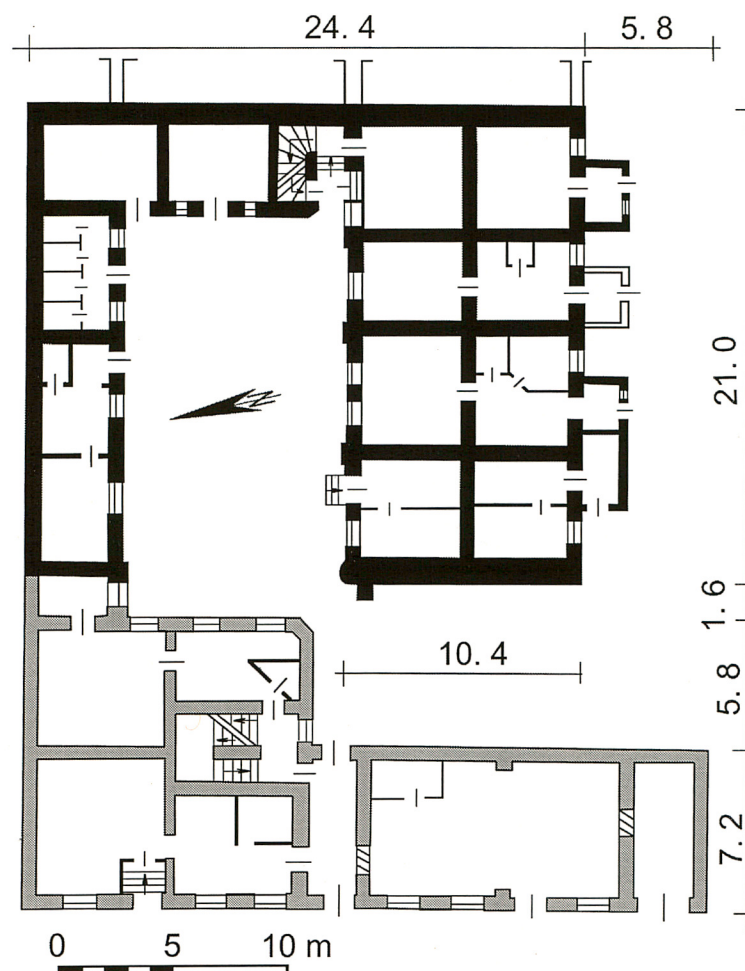
1. Miejscowość **LUBLIN**
 2. Gmina: **Lublin**
 3. Powiat: **lubelski**
 4. Województwo **lubelskie**

5. Obiekt (nazwa jak na karcie)

ZESPÓŁ ZABUDOWY POSESJI – KAMIENICA I OFICYNY
 ul. Lubartowska 29

6. Zawartość wkładki (nazwa obiektu lub materiału uzupełniającego)

Rzut zespołu budynków



1. Miejscowość <u>LUBLIN</u>	5. Obiekt (nazwa jak na karcie)	6. Zawartość wkładki (nazwa obiektu lub materiału uzupełniającego)
2. Gmina: <u>Lublin</u>	ZESPÓŁ ZABUDOWY POSESJI – KAMIENICA I OFICYNY ul. Lubartowska 29	cd. opisu kamienicy, spis materiału fotograficznego, zdjęcia zespołu i kamienicy frontowej
3. Powiat: <u>lubelski</u>		
4. Województwo <u>lubelskie</u>		

RZUT: Kamienica na rzucie wydłużonym na osi pn. pd.; część pn. – zbliżona do kwadratu, dwutraktowa, z klatką schodową prowadzoną w murach do poddasza – w pd. części traktu wsch. Część pd. prostokątna, wydłużona na osi pn. – pd., z przelotową sienią – na pn. krańcu; wewnątrz jednotraktowe, wtórnie podzielone na mniejsze pomieszczenia. Od strony frontowej wewnątrz dostępne po wysokich, stromych schodkach zewnętrznych.

BRYŁA Budynek dwukondygnacyjny od strony zach., podwyższony o kondygnację naziemnych piwnic – od strony wsch. (funkcjonujących jako piwnice od strony zach., jako lokale użytkowe – od strony wsch.). Część pn. – nakryta dachem dwuspadowym z trzema, małymi lukarnami na połaci zach. Część pd. nakryta dachem jedno-spadowym o połaci skierowanej na wsch. – w elewacji wschodniej podwyższona o kondygnację poddasza.

ELEWACJE– *Elewacja zach - fasada*, jednorodna, dwukondygnacyjna, dziesięcioosiowa. Partia cokołowa – przed czterema wejściami – przerwana murowanymi schodami, wyodrębniona uskokiem. Ściana w obu kondygnacjach przepruta, rytmicznie rozmieszczonymi, otworami zamkniętymi łukiem odcinkowym. W przyziemiu czworo drzwi – zróżnicowanych w szerokościach (pd. – współcześnie poszerzone) i wysokie okna – witryny, oparte o uskok cokołu. Międzyokienne pasy ściany w przyziemiu – gładko otynkowane, malowane żółto. Górna kondygnacja otynkowana fakturalnie, ciemnoszara, oprócz międzyokiennych pasów ściany – otynkowanych gładko, brunatnych. Gzyms okapowy prosty, mocno wyładowany. *Elewacja wschodnia części pn.*: czterokondygnacyjna, czteroosiowa; okna kondygnacji zróżnicowane w rozmiarach i proporcjach - największe na drugim piętrze. Pn. część ściany w dwóch dolnych kondygnacjach zasłonięta murami oficyny pn. Ściana gładko otynkowana, żółto malowana, pozbawiona detali architektonicznych. *Elewacja pd. budynku pn.* – czterokondygnacyjna, jednoosiowa; w przyziemiu – prostokątne drzwi. *Elewacja wsch. części pd.* – czterokondygnacyjna, gładko otynkowana. W przyziemiu nieregularnie rozmieszczone dwa szerokie otwory drzwi i dwa, zróżnicowane w proporcjach, duże okna; na pierwszym piętrze – dwuskrzydłowe drzwi z sieni, wychodzące na ganek; na drugim piętrze – jedno okno w kształcie stojącego prostokąta; na trzecim piętrze – rząd sześciu okien w proporcjach zbliżonych do kwadratu; w ścianie kolankowej – dwa kwadratowe i dwa okrągłe otwory wentylacyjne.

WNĘTRZA – poza bardzo zaniedbaną klatką schodową pozbawione walorów zabytkowych. Instalacje: elektryczna (w niektórych oficynach brak prądu), wodno- kanalizacyjna; ogrzewanie rozwiązane indywidualnie w obrębie poszczególnych mieszkań, w większości – piece oraz ogrzewanie elektryczne.

SPIS MATERIAŁU FOTOGRAFICZNEGO:

- | | |
|---|--|
| <ol style="list-style-type: none"> 1. Fasada kamienicy – widok od pd.zach. 2. Widok zespołu zabudowy od pd.wsch.: po lewej kamienica frontowa, po prawej – fragment oficyny pd. 3. Wschodnie elewacje oficyn zespołu – widok od pn.wsch. 4. Oficyna pn. (część wsch.) i oficyna wsch. – widok z ganku kamienicy 5. Elewacja wsch. pn. część korpusu kamienicy i zach. fragment oficyny pn. – widok od pd.wsch. | <ol style="list-style-type: none"> 6. Elewacja wsch. pd. części kamienicy frontowej – widok od pd.wsch. 7. Pd. elewacja części pn. kamienicy i ganek komunikacyjny między kamienicą i oficyną pd. 8. Okno w fasadzie kamienicy frontowej 9. Przelotowa sień w kamienicy frontowej – widok w kierunku wsch. 10. Klatka schodowa kamienicy frontowej – widok z pierwszego pietra 11. Schody klatki schodowej – z sieni na półpiętro (kamienica frontowa) |
|---|--|



2.



3.



4.



5.

1. Miejscowość LUBLIN	5. Obiekt (nazwa jak na karcie)	6. Zawartość wkładki (nazwa obiektu lub materiału uzupełniającego)
2. Gmina: Lublin	ZESPÓŁ ZABUDOWY POSESJI – KAMIENICA I OFICYNY	Zdjęcia zespołu i kamienicy frontowej
3. Powiat: lubelski	ul. Lubartowska 29	
4. Województwo lubelskie		



6.



7.



8.



9.



10.



11.

1. Miejscowość LUBLIN	5. Obiekt (nazwa jak na karcie) ZESPÓŁ ZABUDOWY POSESJI – KAMIENICA I OFICYNY ul. Lubartowska 29	6. Zawartość wkładki (nazwa obiektu lub materiału uzupełniającego) OFICYNĄ PN. – opis, spis materiału fotograficznego, zdjęcia oficyny
2. Gmina: Lublin		
3. Powiat: lubelski		
4. Województwo lubelskie		

Budynek wzniesiony zapewne w czasie budowy kamienicy frontowej – ok. poł. XIX w., obecnie współcześnie znacznie przebudowany: zmieniony kształt otworów, wymieniona stolarka, tynki, przebudowane wnętrza. Budynek pozbawiony walorów zabytkowych.

SYTUACJA

Budynek zajmuje pn. pierzeję podwórka, między pn. częścią kamienicy frontowej a oficyną wschodnią, tylną elewacją oparty o oficynę na sąsiedniej posesji. Parter – z komunikacją zewnętrzną z podwórka, piętro – dostępne z galerii obiegającej podwórze.

MATERIAŁ. KONSTRUKCJA. TECHNIKA.

Ściany murowane z cegły, obustronnie tynkowane; ganki – betonowe, na szynach stalowych z balustradą z metalowych prętów. Część ścian działowych piwnic wzniesiona współcześnie – ceglana.

Podłogi i posadzki: wylewka betonowa przykryta podłogami z desek na legarach, część pod wykładziną PCW i współczesnymi płytkami ceramicznymi.

Sklepienia i stropy: stropy płaskie, otynkowane.

Więźba dachowa: krokwiowa konstrukcja dachu pulpitowego na dwóch ścianach stolcowych, zróżnicowanych w wysokości. Dach kryty blachą.

Okna prostokątne, zróżnicowane w proporcjach i rozmiarach. W przyziemiu współczesne duże okna zbliżone do kwadratu, zespolone dwudzielne i dwa prostokątne mniejsze okna jednodzielne. Na piętrze – duże okna w kształcie stojącego prostokąta, współczesne, zespolone, dwudzielne z jednodzielnym nadświetleniem.

Drzwi: - współczesne, jednoskrzydłowe, prostokątne; kasetonowe, z prostokątnym poziomym nadświetlem; opierane ramowo – listwowo; ramowo – listwowe z poziomym szklonym nadświetlem; zespolone, płycinowo-ramowe, szklone w górnej kwaterze, ze szklonym, poziomym nadświetlem.

RZUT – wydłużony, prostokątny budynek na rzucie prostokąta, w obu kondygnacjach jednotraktowy, trójdzielny.

BRYŁA – niski, wydłużony, dwukondygnacyjny budynek w zwartej zabudowie podwórka, nakryty płytkim, pulpitowym dachem, z mocno wysuniętym okapem.

ELEWACJA – frontowa dwukondygnacyjna, ośmioosiowa, skomponowana funkcjonalnie; kondygnacje rozdzielone konstrukcją murowanego ganku na szynach stalowych, z balustradą z pionowych prętów.

WNĘTRZA – przebudowane współcześnie.

Instalacje: elektryczna, wodno - kanalizacyjna; ogrzewanie rozwiązane indywidualnie w obrębie poszczególnych mieszkań, w większości – elektryczne

SPIS MATERIAŁU FOTOGRAFICZNEGO

12. Widok oficyny pn. od pd.zach.

13. Widok oficyny pn. od pd.wsch.



12.



13.

1. Miejscowość LUBLIN	5. Obiekt (nazwa jak na karcie)	6. Zawartość wkładki (nazwa obiektu lub materiału uzupełniającego)
2. Gmina: Lublin	ZESPÓŁ ZABUDOWY POSESJI – KAMIENICA I OFICYNY ul. Lubartowska 29	OFICyna WSCH. – opis, spis materiału fotograficznego, zdjęcia
3. Powiat: lubelski		
4. Województwo lubelskie		

SYTUACJA

Budynek na wsch. pierzei podwórka, między wsch. częścią oficyny pn. a wsch. częścią oficyny pd. Tylne ściany wzmocnione współczesnymi szkarpami.

MATERIAŁ. KONSTRUKCJA. TECHNIKA.

Ściany murowane z cegły, obustronnie tynkowane.

Podłogi z desek. **Schody**: murowane z cegły, stopnie wyłożone deskami, zabiegowe na łuku, z krótkim, prostym biegiem dolnym. **Sklepienia i stropy**: w klatce schodowej – odcinkowe na szynach stalowych, pozostałe – belkowe z podsufitką otynkowaną, w górnej kondygnacji klatki schodowej – z desek. **Wieżba dachowa**: niska konstrukcja dachu pulpitowego - krokwiowa z dwiema ścianami stolcowymi. **Okna** w kształcie leżącego prostokąta, współczesne, zespolone, półtoraskrzydłowe; wąskie, poziome otwory okienne, zakratowane, bez szklenia. **Drzwi**: prostokątne, jednoskrzydłowe i półtoraskrzydłowe, deskowo – listwowe, z poziomym, pierwotnie szklonym nadświetłem uchylnym, obecnie zakratowanym. Drzwi z klatki schodowej do wnętrza mieszkalnego w oficynie pd. – autentyczne, dwuskrzydłowe, płycinowo-ramowe oraz jednoskrzydłowe, współczesne, płycinowo – ramowe.

RZUT: budynek na rzucie prostokąta wydłużonego na osi pn. – pd.; wewnątrz trójdzielne, pomieszczenia przyziemia dostępne z zewnątrz, w pd. – klatka schodowa w murach prowadzona do kondygnacji poddasza. Klatka schodowa obsługuje oficynę pd. Na piętrze układ jednotraktowy, wewnątrz połączone z oficyną pn.

BRYŁA: niewielki, dwukondygnacyjny budynek, wyższy o pół kondygnacji w części pd. - otwartej w formie dwupoziomowej loggii; obie części nakryte pulpitowymi dachami z wysuniętym okapem.

FASADA: dwukondygnacyjna, trzyosiowa; w osiach pn.: dwoje drzwi w przyziemiu, na piętrze – okna; wyższa oś klatki schodowej, odsunięta na pd. od pozostałych, przepruta jest dwiema kondygnacjami wysokich otworów zamkniętych płytkim łukiem odcinkowym- na piętrze i prosto – w przyziemiu. Elewacja gładko tynkowana, malowana na żółto.

WNĘTRZA pozbawione charakteru zabytkowego, poza zaniedbaną klatką schodową.



14. Oficyna wsch. – widok od zach.

15. Oś klatki schodowej w oficynie wsch.

16. Wnętrze klatki schodowej w oficynie wsch.

17. Górny bieg schodów – oficyna wsch.

18. Fragment konstrukcji dachowej



15.



16.



17.



18.

1. Miejscowość	LUBLIN	5. Obiekt (nazwa jak na karcie)	6. Zawartość wkładki (nazwa obiektu lub materiału uzupełniającego)
2. Gmina:	Lublin	ZESPÓŁ ZABUDOWY POSESJI – KAMIENICA I OFICYNY ul. Lubartowska 29	OFICYNĄ PD. – opis, spis materiału fotograficznego, zdjęcia
3. Powiat:	lubelski		
4. Województwo	lubelskie		

SYTUACJA

Budynek zajmuje pd. pierzeję podwórka; na pd. łączy się z oficyną wsch., kończy się ścianą szczytową przez elewacją wsch. kamienicy, z którą połączony jest za pomocą ganku przebiegającego nad podwórzem. Do elewacji pd. przylegają cztery współczesne aneksy wejściowe.

MATERIAŁ. KONSTRUKCJA. TECHNIKA.

Ściany murowane z cegły, obustronnie tynkowane.

Podłogi z desek, część pod wykładziną PCW, brak podłóg – polepa. Schody do piwnicy – murowane z cegły, jednobiegowe. **Stropy**: belkowe z podsufitką otynkowaną, lub deskowaną. **Wieżba dachowa**: krokwiowo – stółcowa. Dach kryty blachą.

Okna w kształcie stojącego prostokąta: współczesne zespolone, otwierano - uchylne: jednodzielne, dwudzielne i dwudzielne z jednodzielnym nadświetleniem; ościeżnicowe polskie: dwudzielne sześciopodziałowe i dwudzielne z dolnym lub górnym luftem w jednym skrzydle.

Drzwi: prostokątne półtoraskrzydłowe, płycinowo - ramowe ze szklonym dwupodziałowo nadświetlem; jednoskrzydłowe, ramowo – listwowe i płycinowo - ramowe oraz jednopłytowe; współczesne dwudzielne drzwi balkonowe z prostokątnym nadświetlem. Drzwi wewnętrzne również zróżnicowane, w większości płycinowo – ramowe.

RZUT: budynek na rzucie prostokąta wydłużonego na osi wsch. - zach., z czterema prostokątnymi aneksami przy elewacji pd. Wnętrze dwutraktowe, trójdzielne, w kilku pomieszczeniach wtórnie podzielone. Poszczególne wnętrza piętra dostępne z ganku łączącego ścianę zach. z kamienicą i z klatki schodowej w oficynie wsch.

BRYŁA: dwukondygnacyjny, podpiwniczony w części wsch. budynek, nakryty dwuspadowym dachem.

FASADA- elewacja pn.: dwukondygnacyjna, sześćoosiowa, gładko otynkowana, artykułowana szerokimi pasami lizen rozdzielających po dwie osie okienne. Wtórnie zmieniony kształt okien

Elewacja pd. pierwotnie ośmioosiowa, obecnie siedmioosiowa: w miejscu okien na piętrze w trzeciej i czwartej osi od wsch. – drzwi balkonowe: większość otworów przyziemia zasłonięta ścianami współczesnych aneksów.

Elewacja zach. – szczytowa; w przyziemiu – ślepa, na piętrze – dwoje drzwi wejściowych osłoniętych okapami z eternitu.

WNĘTRZA pozbawione charakteru zabytkowego.



19.

SPIS MATERIAŁU FOTOGRAFICZNEGO

- 19. Fasada oficyny – widok od pn.zach.
- 20. Elewacja pd.
- 21. Elewacja zach. – widok od pd.zach.
- 22. Wnętrze piwnicy wsch.



20.



21.



22.