

1. Obiekt

BASZTA GOTYCKA Z RELIKTAMI MURÓW MIEJSKICH

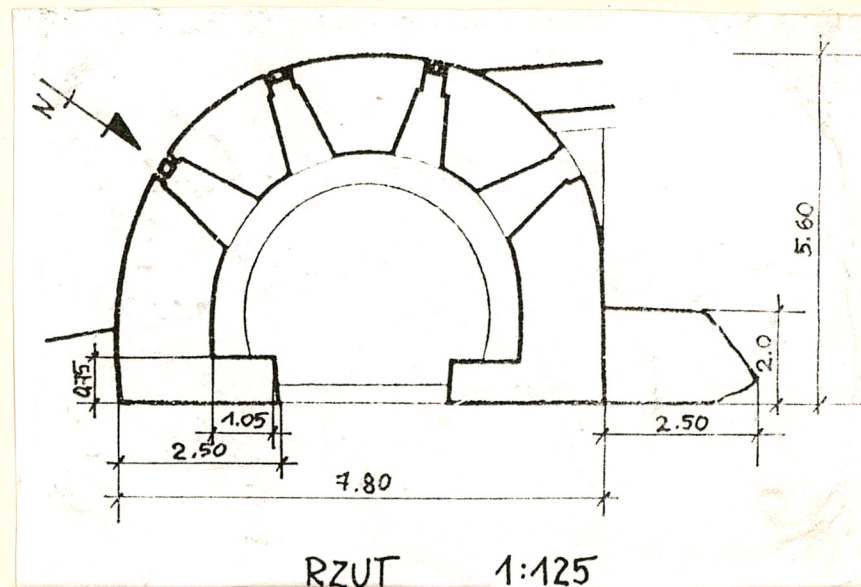
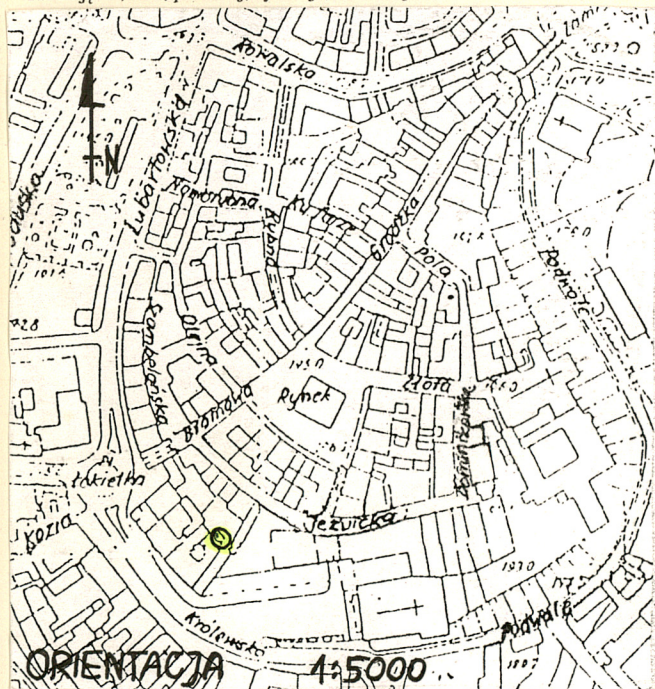
2. Czas powstania

XV/XVI w.

3. Miejscowość

L U B L I N

11. Zdjęcia, rzut, przekrój, sytuacja, orientacja



Widok baszty od
strony północnej.

4. Adres

ul. Jezuicka 7 (d. Trybunalska)

nr hipoteczny

lub. ewid. gruntów

5. Przynależność administracyjna

województwo **lubelskie**

gmina Lublin

6. Poprzednie nazwy miejscowości

7. Przynależność administracyjna
przed 1 VI 1975

województwo **lubelskie**

powiat Lublin

8. Właściciel i jego adres

wymienieni w punkcie 12.

9. Użytkownik i jego adres

obiekt turystyczny bez
użytkownika

10. Rejestr zabytków

Nr A/146 data 14.II.1967

Mury obronne w Lublinie powstały z fundacji Kazimierza Wielkiego w latach 1343-1370, otaczając miasto położone na wzgórzu. Wykonane z kamienia wapiennego, miejscami oblicowanego cegłą, zwieńczone były krenelażem, miały strzelnice kluczowe i szczelinowe. Sięgały wys. 7m., gr. 1-2m. Wykonane w wątku gotyckim (polskim). Wzdłuż murów, od strony miasta przebiegały zadaszne drewniane ganki dla straży. Półokrągła baszta gotycka jest elementem wtórnym wobec murów, powstała na przełomie XV i XVI w. Detalem datującym są tu płyciny o nadprożach w kształcie "oślego grzbietu". W pożarze z 1575r., który objął Bramę Krakowską i jej okolice "runęły wszystkie baszty, a mury zostały ogołococone". Chodziło tu o dachy baszt, które runęły przez wypalenie się ganków drewnianych. W latach 1576-1581 nastąpiła odbudowa i pokrycie gontami ciągu murów od Bramy Krakowskiej do kościoła dominikanów. Od ok. 1585r. miasto rozwijało się za murami, które tracą powoli swój obronny charakter. Od 1651r. następowała zabudowa uliczek podmurnych, a baszty były przekazywane cechom. Obronny charakter baszty półokrągłej przesądzał o jej nieprzydatności do adaptacji na cele mieszkalne i inne. W 1667r. uległ zniszczeniu

Sytuacja: Baszta półokrągła, zachowana w pd.-wsch. linii murów miejskich między Bramą Krakowską a Katedrą, otoczona kamienicami. Typ tzw. baszty "otwartej" od strony Starego Miasta. Od pn.-zach. do baszty przylega fragment murów miejskich.

Materiał, konstrukcja, technika: Baszta i mury zbudowane są z wapienia łamanego na zaprawie wapienno-piaskowej, licowane cegłą ceramiczną. Zasadniczy watek gotycki (polski). Otwory w baszcie opracowane w cegle (płyciny zamknięte "w ośli grzbiet") i w kamieniu (klucze strzelnic). Dach stożkowo-namiotowy. Oś jego konstrukcji stanowi "król", ^{wspierający zespół wiązarów krokwiowych} u szczytu zwieńczony chorągiewką. Wieża wieżarowa ^{wsparta} na wieńcu żelbetowym, na odcinku prostym zamaskowanym drewnianym oszalowaniem. Dach pokryty czerwoną dachówką typu mnich-mniszka. Rzut: Baszta na planie półkola. Głębokość - 5.60m. Ściana prosta - dł. 8m. Mur zamykający basztę - gr. 0.75m., otwarty na szerokość 2.70m. Wejście zamurowane do wys. 2m. ścianką gr. 0.12m. Od pn.-zach. do baszty przylega fragment muru obronnego zachowany na dł. 2.50m. i szerokości 2m.

Bryła: Baszta w formie ściętego walca, otwartego od strony Starego Miasta, (do 2m. wys. ścianka zabezpieczająca wejście). Na ścianie półokrągłej widoczne dwie kondygnacje otworów strzelniczych i płycin. Zwieńczona dachem stożkowo-namiotowym z chorągiewką (data 1994).

Elewacje: Elewacja północno-wschodnia, prosta-otwarta do podwórza, ukazująca wnętrze baszty pozbawione podziałów kondygnacyjnych. Korona murów zakryta drewnianym oszalowaniem. W części półokrągłej baszty, od strony pn.-zach. widoczna jest głęboka, zamurowana wnęka zamknięta pełnym łukiem, służąca dawniej prawdopodobnie jako wejście z ganku murów obronnych. Nad nią znajduje się podobna wnęka, ale niższa i szersza, będąca pozostałością po strzelnicy. Od strony pd.-zach. w dwóch kondygnacjach umieszczone są otwory strzelnicze w kształcie kluczy (zwrócone skrzydełkiem do góry) na zmianę z płaskimi, prostokątnymi wnękami, zamkniętymi od góry późnogotyckimi łękami "w ośli grzbiet". Wnętrze: Jednoprzestrzenne, pozbawione wyraźnych podziałów kondygnacyjnych (brak podestów), które są zasugerowane odsadzkami muru. Na poziomie 2 i 3 kondygnacji znajdują się otwory okienne, przechodzące na zewnątrz w klucze strzelnic.

14. Kubatura 400 m ³	15. Powierzchnia użytkowa -	16. Przeznaczenie pierwotne baszta obronna	17. Użytkowanie obecne obiekt nieużytkowany
18. Prace budowlane i konserwatorskie, ich przebieg i dokumentacja (po 1945 r.) 1957-1959-roboty przy zabezpieczeniu baszty(przekrycie baszty daszkiem namiotowym,zabezpieczenie ściany prostej, zamurowanie otworu wejściowego).Prace wykonane przez PKZ Lublin. 1992-1993-prace rozbiórkowo-remontowe.Konserwacja kamienia, wymiana skorodowanych i "pudrujących" się cegieł, rozebranie zadaszania i przemurowanie korony murów. Wykonanie więźby dachowej(drewnianej) w oparciu o projekt więźby dachu opracowany na podstawie Studium historyczno-ikonograficznego mgr.W.Koziejowskiego w 1992r. przez mgr.inż.A.Polańskiego i mgr.R.Drygałło(dokumentacja w posiadaniu P.S.O.Z. w Lublinie).Prace wykonane przez Przedsiębiorstwo Budownictwa Specjalistycznego i Konserwacji Zabytków"ARCUS". 1994-przekrycie dachu baszty czerwoną dachówką typu mnich-mniszka. 1995-prace remontowo-konserwatorskie muru baszty,wykonanie drewnianego oszalowania zwieńczenia korony murów baszty,		19. Stan zachowania (fundamenty, ściany zewnętrzne, ściany wewnętrzne, sklepienia, stropy, konstrukcje dachowe, pokrycie dachu, wyposażenie i instalacje) Ogólny stan zachowania obiektu dobry. Kamień porażony kwaśnym odczynem skażonej atmosfery.	
20. Najpilniejsze postulaty konserwatorskie			

21. Akta archiwalne i źródła ikonograficzne (rodzaj, numer i miejsce przechowywania)

X Wydział Ksiąg Wieczystych Sądu Rejonowego w Lublinie,
KW 111769, d. Lublin 153.

Archiwum Państwowe w Lublinie, Inspekcja Budowlana 2394

"Pożar miasta Lublina" w 1719r." obraz z kościoła dominikanów
w Lublinie.

Sztych A. Hogenberga z dzieła J. Brauna "Civitates orbium
terrarum" z 1572r.

Panorama Lublina z k. XVII w. - miedzioryt z panegiryku Ignacego
Borwicza "Zodiacus Sarmaticus" Zamość 1689, reprod.

H. Gawarecki, Najstarszy widok Lublina /w/: Studia i materia-

22. Bibliografia

J. Teodorowicz-Czerepińska, Mury Obronne miasta Lublina,
Lublin 1984.

H. Gawarecki, Cz. Gawdzik, Lublin-krajobraz i architektura,
Warszawa 1964.

W. Koziejowski, Studium historyczno-ikonograficzne z wytycznymi
konserwatorskimi przywrócenia historycznego
zwieńczenia baszty. 1992r. P.S.O.Z. Lublin.

J. Kossowski, M. Witwicki, Baszta murów miejskich-Inwentaryzacja.
1953r. P.S.O.Z. Lublin.

S. Bogucki, Baszta półokrągła-obliczenia statyczne więźby
dachowej nad basztą, 1956r. P.S.O.Z. Lublin.

F. Dzierżanowski, Baszta murów miejskich ul. Trybunalska 7
(obecnie Jezuicka), 1956r. P.S.O.Z. Lublin.

Baszta-Ekspertyza, 1956r. P.S.O.Z. Lublin.

Baszta w murach miejskich. Księga obmiarów robót. P.S.O.Z. Lublin.

F. Dzierżanowski, Projekt szkicowy baszty. 1954r. P.S.O.Z. Lublin.

23. Uwagi różne

24. Opracowanie karty ewidencyjnej

tekst Danuta Olesiuk X.1998

imię, nazwisko, data, podpis

plany, rysunki Danuta Olesiuk X.1998

imię, nazwisko, data, podpis

zdjęcia fotogr. Danuta Olesiuk X.1998

imię, nazwisko, data, podpis

miejsce przechowywania negatywów WO SOZ LUBLIN

KARTA PO WYPEŁNIENIU PODLEGA OCHRONIE NA PODSTAWIE PRZEPISÓW PRAWA AUTORSKIEGO

25. Adnotacje o inspekcjach, informacje o zmianach (daty, imiona i nazwiska wypełniających)

26. Załączniki

wkładka nr 1, 2

1. Miejscowość.....	LUBLIN	4. Obiekt (nazwa jak w karcie)	5. Zawartość wkładki (nazwa materiału uzupełniającego)
2. Gmina.....	w/m	BASZTA GOTYCKA Z RELIKTAMI	c.d.poz.12, poz.18, poz.21, poz.22
3. Województwo.....	lubelskie	MURÓW MIEJSKICH	

c.d.poz.12

zniszczeniu odcinek murów między Bramą Krakowską a basztą-przyczyną było ustawienie na drewnianym pomoście wielkiego działu armatniego.30.I.1786r. Komisja Boni Ordinis wydała dekret o wypuszczeniu w wieczystą dzierżawę baszty stolarzowi Jakubowi Koope. Nie ma informacji od kiedy baszta jest w posiadaniu prywatnym. Pierwsza wzmianka pojawia się w zapisach hipotecznych (d.Lublin 153) w 1793r. przy okazji aktu sprzedaży i kupna, wg którego Onufry Malczewski i Franciszek Olędzki sprzedali Michałowi Giezowskiemu kamienicę "na przedmieściu Lwowskim Korce zwane, połączoną, dawniej Mężykowską, później Wolskich, a w końcu Starą pocztą zwaną, między Kamienicą Trynitarską, od Kolegium i podwórca pojezuickiego zwanej, tudzież domkiem przez kupującego od Wesołowskich nabytym z drugiej strony, frontem na publiczną ulicę leżącą, a tyłami do muru i baszty miejskiej przypierającą". W tym samym roku, kilka miesięcy wcześniej Giezowski zakupił sąsiednią nieruchomość od Marianny Wesołowskiej. Około 1804r. zabudowa obu nieruchomości została połączona. Wg obecnych ustaleń (zapis hipoteczny, wyrys geodezyjny) baszta znajduje się w obrębie nieruchomości przy ul. Królewskiej 6. Nieruchomość powyższa (oznaczona nr 229 i 230) w 1825r. należała do Michała Giezowskiego. Od 1836r. właścicielami kolejno byli: Franciszek Jasieński, Antoni Muller (1838), F. Jasieński (1843), Michał Kościński (1847) i Seweryn Balicki (1867). W 1881r. S. Balicki sprzedał nieruchomość braciom Felicjanowi i Janowi Janiszewskim. W posiadaniu rodziny Janiszewskich nieruchomość znajdowała się do 1907r., kiedy wykupił ją ks. Ignacy Kłopotowski, w 1908r. sprzedając jedną czwartą Zofii Laskiewicz i Franciszkowi Głowackiemu. W tym samym roku F. Głowacki wykupił prawa własności z rąk współwłaścicieli. W 1911r. nieruchomość nabył Grzegorz Lipczyński, w posiadaniu jego sukcesorów znajdowała się do lat 90-tych. Stan własności na rok 1995 był następujący:

Wkładkę założył: Danuta Olesiuk 23.X.1998r.
(imię, nazwisko, data)

Miejsce przechowywania negatywów: WO SOZ LUBLIN

c.d.poz.12

Baszta zachowała się w dobrym stanie, dzięki wtopieniu jej w zabudowę, przed II wojną światową widoczna była tylko jej górna kondygnacja. Po pożarze Hotelu Centralnego (ul. Królewska 2/4) podczas II wojny światowej odsłonięty został widok na basztę od strony Bramy Krakowskiej, a w 1958r. baszta została oczyszczona z przybudówek i pokryta dachem namiotowym. W latach 90-tych basztę pokryto nowym dachem stożkowo-namiotowym, krytym czerwoną dachówką (rekonstrukcja historyczna).

c.d.poz.18

wykonanie hełmu-zwieńczenia dachu z blachy miedzianej. Prace wykonane przez **PKZ** Lublin.

c.d.poz.21

lubelskie 1963.

c.d.poz.22

F. Dzierżanowski, Baszta półokrągła - projekt zabezpieczenia, 1956, P.S.O.Z. Lublin.

Teczka obiektu **PSOZ 2**. Lublin.



Fragm.elewacji pd.-zach.

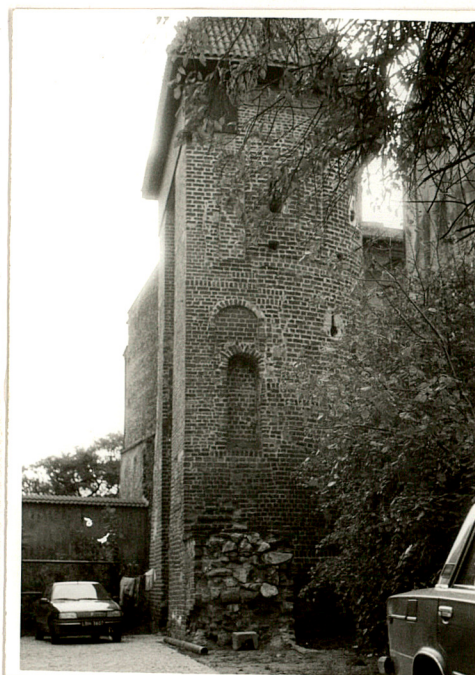
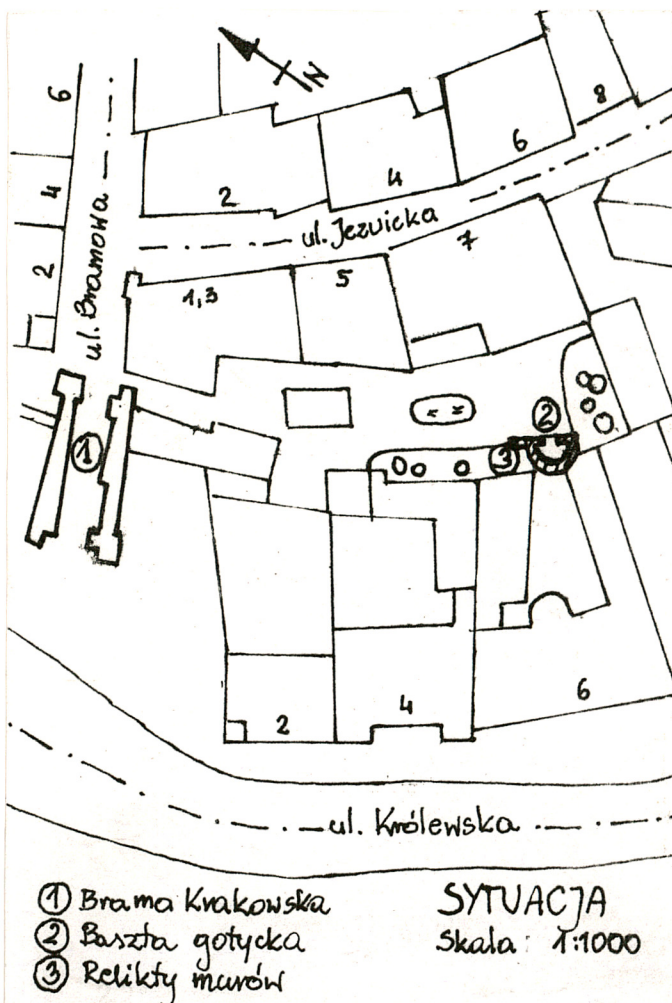


Fragm.elewacji pd.-zach.



Relikty muru miejskiego.

LUBLIN		4. Obiekt (nazwa jak w karcie)	5. Zawartość wkładki (nazwa materiału uzupełniającego)
1. Miejscowość	w/m	BASZTA GOTYCKA Z RELIKTAMI	plan sytuacyjny, zdjęcia
2. Gmina	lubelskie	MURÓW MIEJSKICH	
3. Województwo			



Widok od strony pn.-zach.



Widok od strony pn.-wsch.

Danuta Olesiuk 23.X.1998r.

Wkładkę założył:
(imię, nazwisko, data)

Miejsce przechowywania negatywów:
WO SOZ LUBLIN