

OŚRODEK DOKUMENTACJI
ZABYTEKÓW W WARSZAWIE

KARTA EWIDENCYJNA ZABYTEKÓW
ARCHITEKTURY I BUDOWNICTWA

A B C D E F G H I J K L M N O P R S T U V X Y Z

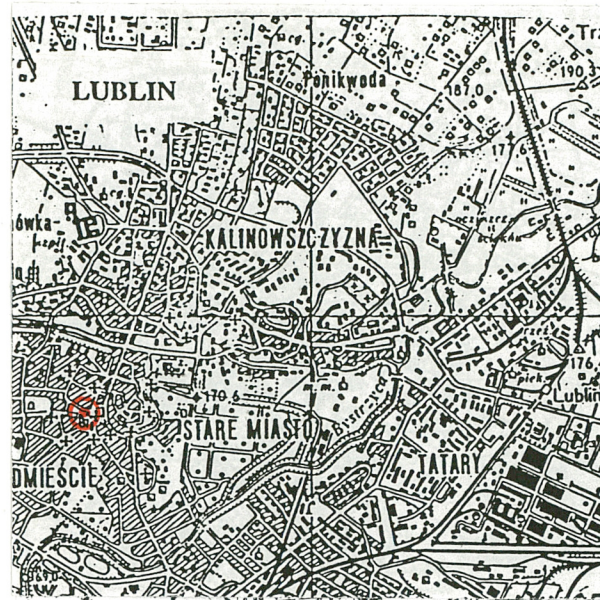
Nr

1. Obiekt: ZESPÓŁ ZABUDOWY: KAMIENICA FRONTOWA Z DWOMA OFICYNAMI
I KAMIENICĄ TYLNA (ul. Zielona 10)

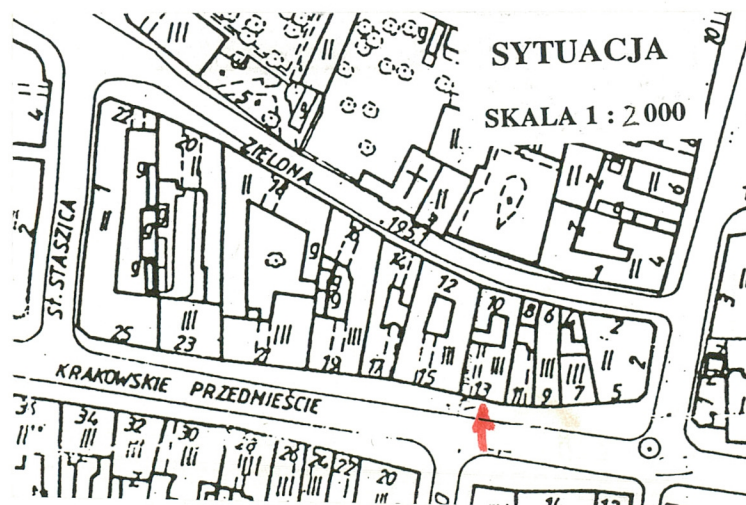
2. Czas powstania
poł. XVII w., 1820 r.

3. Miejscowość
LUBLIN

11. Zdjęcia, rzut, przekrój, sytuacja, orientacja



1:50 000



4. Adres
20 - Lublin
ul. Krakowskie Przedmieście 13
nr hipoteczny
nr działki 36

5. Przynależność administracyjna
lubelskie
województwo
lubelski
powiat
MIASTO LUBLIN
gmina

6. Poprzednie nazwy miejscowości

7. Przynależność administracyjna przed 11 1999
województwo lubelskie
gmina loco

8. Właściciel i jego adres

9. Użytkownik i jego adres
lokale handlowo - usługowe

10. Rejestr zabytków

A/ 1051 31. 12. 1991 r.
Nr.....data.....

12. Autorzy, historia obiektu, określenie stylu

Ok. poł. XVII w. drewniany dom, własność Grota Wronowskiego, zajmujący działkę został zastąpiony częściowo murowanym, należącym już do Wojciecha i Katarzyny Miroszewiczów, od których nazwiska ukuto zwyczajową nazwę: „Miroszewiczowska” vel „Miroszewska”. Niejasne dalsze są dalsze dzieje obiektu, który w ciągu następnych 100 lat znalazł się w rękach rodziny Dobrogoszczów, co sugeruje występująca w dokumentach nazwa - „Dobrogoszczowska; Ok. 1740 r. kamienica obciążona była długami zaciągniętymi przez Żugiewiczów blisko spokrewnionych z Dobrogoszczami u Pawła Szperlinga, który scedował dług na swoją córkę i zięcia - Zofię i Macieja Stefanowskich, którzy w ten sposób stali się nowymi właścicielami kamienicy. W 1763 r. owdowiała Zofia Stefanowska sprzedała kamienicę małżeństwu Krebsów (przeprowadzili przebudowę), których własnością pozostawała do 1798 r., kiedy to kupili ją Krystian i Katarzyna Krenzela, a następnie w 1820 r. Franciszek i Tekla z Brywczyńskich Szulcowie. Jeszcze tym samym roku nowym właścicielem został Krystian Ehrenfried, który przeprowadził przebudowę być może wg. proj. J. Hempla. W 1837 r. występują spadkobiercy: Chrystian Gotlieb, Apolonia Ehrenfried oraz Józefa Wolska. W 1866 r. ¼ kamienicy otrzymała w spadku po Krystianie Ehrenfriedzie małżonka Seweryna secundo voto Cordee oraz nieletni syn Adam. W wyniku podziałów rodzinnych w l. 1095 - 1907 r. jedynym posiadaczem kamienicy został Kazimierz Cordee, a po jego śmierci jego siostra Melania. W 1908 r. właścicielem kamienicy został Wolf Fajwel i Rywka Cukierman, a w 1923 r. spadkobiercy Cukiermana - ½ - żona i ½ synowie: Jankiel, Aron - Chaim, Abuś - Hersz i Chil. W 1927 r. Aron odkupił część Albina. W 1932 r. 32 % pozostaje w posiadaniu Arona i Elki Bluzajdów oraz Chila - Hersza i Liby Bluzajd, 12 % - Chorodki i Marii Cederbaun, 6 % - Lejba i Mirli Forszteter, 12 % - Mirli Forszteterowej. Do II wojny światowej kamienica pozostaje w rękach w/w rodzin.

13. Opis (sytuacja, materiał i konstrukcja, rzut, bryła, elewacja, wnętrze, wyposażenie, instalacje)

SYTUACJA: Kamienica usytuowana w zabudowie zwartej pn. pierzei ul. Krakowskie Przedmieście. Zajmuje pd. część prostokątnej działki, ograniczonej od wsch. i zach. murami sąsiednich kamienic, a od pn. ul. Zieloną. fasada znajduje się w linii regulacyjnej ul. Krakowskie Przedmieście. Na zabudowę parceli składa się: kamienica tylna z sienią przelotową i z fasadą od ul. Zielonej 10 oraz oficyny boczne. Budynki zgrupowane są wokół wewnętrznego, zamkniętego podwórza.

MATERIAŁ, KONSTRUKCJA:

Ściany – murowane z cegły na zaprawie wapienno – piaskowej, z użyciem nowoczesnych zapraw w partiach remontowych.

Fundamenty – murowane z cegły, na zaprawie wapienno – piaskowej.

Stropy – w sieni sklepienie kolebkowe z lunetami, w piwnicy kolebkowe.

Dachy – konstrukcja drewniana krokwiowo – stolicowa.

Pokrycie dachu – blacha ocynkowana.

Posadzki i podłogi – *parter* - posadzki kamienne, lastriko, terakota, *I p.* – lastriko, wykładzina; *oficyny* – posadzki cement., wykładzina

Schody – drewniane, dwubiegowe, z drewnianym balustradami.

Okna – ościeżnicowe, dwuskrzydłowe z nadślēmionami; stolarka drewniana; *elewacja kamienicy tylnej do str. ul. Zielonej 10:* zachowana stolarka tradycyjna: na I p. klasycystyczna, ościeżnicowa, dwuskrzydłowa, czterokwaterowa, z dwukwaterowymi nadślēmionami, na II. p. z nadślēmionami jednokwaterowymi; *pozostałe* – współczesne.

Drzwi – Przed wejściem do piwnic zachowane pierwotne, dekoracyjne drzwi frontowe, dwuskrzydłowe, płycinowe, z ażurową, żeliwną dekoracją płycin górnych oraz snycerką o motywach zwijanych taśm, akantów i rozetek, o profilowanych ramach; *pozostałe* współcz.

Zewnętrzne ganki komunikacyjne – na stalowych dwuteownikach, z drewnianymi podestami i współczesnymi metalowymi balustradami.

RZUT: *Kamienica frontowa:* na planie prostokąta, dwutraktowa, trójdzielna (II p. dwudzielne), z sienią przelotową na osi, z wyodrębnioną z planu klatką schodową, usytuowaną od tyłu w dziale zachodnim. *Kamienica tylna:* na planie prostokąta, trój- i czterodzielna, jednotraktowa z sienią przelotową. *Oficyny boczne:* na planie prostokątów, jednotraktowe.

BRYŁA: *Kamienica frontowa:* prostopadłościenna, trójkondygnacyjna, nakryta dachem dwuspadowym, kalenicowym. *Kamienica tylna:* prostopadłościenna, trójkondygnacyjna, nakryta dachem dwuspadowym. *Oficyny boczne:* prostopadłościennie, trójkondygnacyjne, nakryte dachami pulpitowymi. Pod wszystkimi budynkami piwnice jednokondygnacyjne.

ELEWACJE: *Fasada kamienicy frontowej* – Trójkondygnacyjna, pięcioosiowa, niesymetryczna. Oszczędna dekoracja architektoniczna. Prostokątne okna w profilowanych, płaskich obramieniach, wspartych na ciągłych gzymsach podokiennych. Nad parterem - fryz płycinowy. Okna I. p. posiadają skromne, profilowane nadproża. Całość zwieńczona profilowanym gzymsem. *Elewacje od strony podwórza:* ujednolicone, gładkie, zaopatrzone w ganki komunikacyjne obiegające podwórko. *Elewacja kamienicy tylnej do str. ul. Zielonej 10:* symetryczna, pięcioosiowa, z fryzem kordonowym między I i II p. i gzymsem koronującym, analogicznym jak w kamienicy frontowej: okna I p. z profilowanymi nadprożami, II p. - w profilowanych obramieniach; w podwórzu – gładkie, bez detalu, przeprute otworami

WNĘTRZE: zaadaptowane na lokale usługowe, pozbawione pierwotnego charakteru.

WYPOSAŻENIE: drewniana klatka schodowa z prostą balustradą;

INSTALACJE: wod. – kan., elektryczna, odgromowa, gaz, c. o., telefoniczna.

14. Kubatura

2060 m³
4987 m³

15. Powierzchnia użytkowa

1665 m²
1425 m²

16. Przeznaczenie pierwotne

mieszkalne i handlowe

17. Użytkowanie obecne

mieszkalne i usługowe

18. Prace budowlane i konserwatorskie, ich przebieg i dokumentacja

- 1947 r. – wymiana deskowania i pokrycia dachu (blacha cynkowana), naprawa gzymsu koronującego; wymiana i malowanie tynków wewnętrznych; wymiana podłóg; częściowa wymiana stolarki okiennej; wymiana części pieców.
- 1971 r. – wymiana instalacji elektrycznej (Projekt techniczny instalacji elektrycznej w budynku mieszkalnym ul. Krakowskie Przedmieście nr 13 w Lublinie, Biuro Budownictwa Komunalnego w Lublinie, 1971 r., w pos. SOZ Lublin)
- 1978 r. remont kapitalny;
- 1991 r. remont elewacji;

19. Stan zachowania (fundamenty, ściany zewnętrzne, ściany wewnętrzne, sklepienia, stropy, konstrukcje dachowe, pokrycie dachu, wyposażenie, instalacje)

Dobry. Bez uwag.

20. Najpilniejsze postulaty konserwatorskie

1. Konserwatorska aranżacja wnętrz, nawiązująca do stanu pierwotnego.
2. Konserwacja zabytkowych drzwi do piwnicy.

21. Akta archiwalne (rodzaj akt, numer i miejsce przechowywania)

1. AmL 1465-1810, sygn. 160, k. 302 v., APL.
2. ibidem, sygn. 206, k. 283 v.
3. ibidem, sygn. 52, k. 118.
4. ibidem, sygn. 53, k. 241 v.
5. BNwL, WH 87, dz. II., APL.
6. AmL 1874-1915, sygn. 7065, APL.
7. BNwL, WH 86, dz. II APL.
8. Inspekcja Budowlana, sygn. 2102, APL.

24. Uwagi różne

25. Opracował

tekst dr Grażyna Michalska

2004 r.

plany, rysunki

zdjęcia fotograf. mgr J. Studziński

miejsce przechowywania negatywów WUOZ Lublin

Karta po wypełnieniu podlega ochronie na podstawie przepisów prawa autorskiego

22. Bibliografia

1. Zieliński W., monografia Lublina, Lublin, s. 207.

26. Adnotacje o inspekcjach, informacje o zmianach (daty, imiona i nazwiska wypełniających)

23. Źródła ikonograficzne (rodzaj, miejsce przechowywania, sygnatury)

27. Załączniki

wkładka do karty ewidencyjnej zabytków architektury i budownictwa
- szt. 1.

1. Miejscowość.....	4. Obiekt (nazwa jak w karcie)	5. Zawartość wkładki (nazwa materiału uzupełniającego)
LUBLIN	KAMIENICA	
2. Gmina.....		tekst c.d.
LOCO		FOT., RZUT
3. Województwo.....		
LUBELSKIE		

8. Właściciel i jego adres, c. d. :



FRAGMENT FASADY



SIEN PRZELOTOWA



WEWNĘTRZNE PODWÓRZE



WYJŚCIE NA UL. ZIELONĄ

Wkładkę założył: Grażyna Michalska, 2004 r.
(imię, nazwisko, data)

Miejsce przechowywania negatywów: WOOZ Lublin

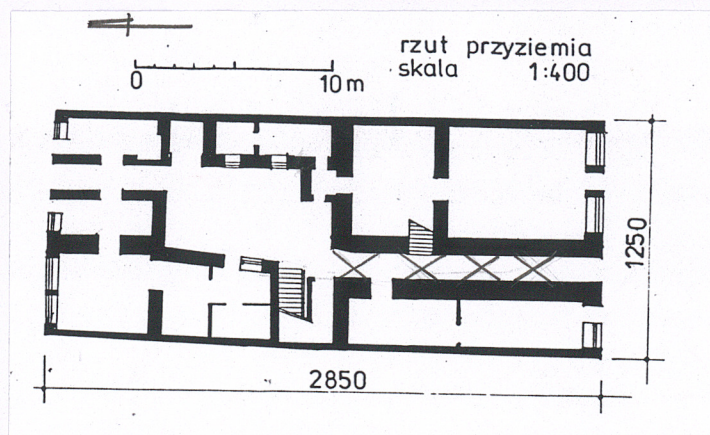
DRZWI DO PIWNICY



WEJŚCIE NA PODDASze



ELEW. TYLNA KAMIENICY FRONTOWEJ



SZYDA PIWNICZNA

