

1. Obiekt
ZAMEK, OB. MUZEUM
w zespole zamkowym

1607/1

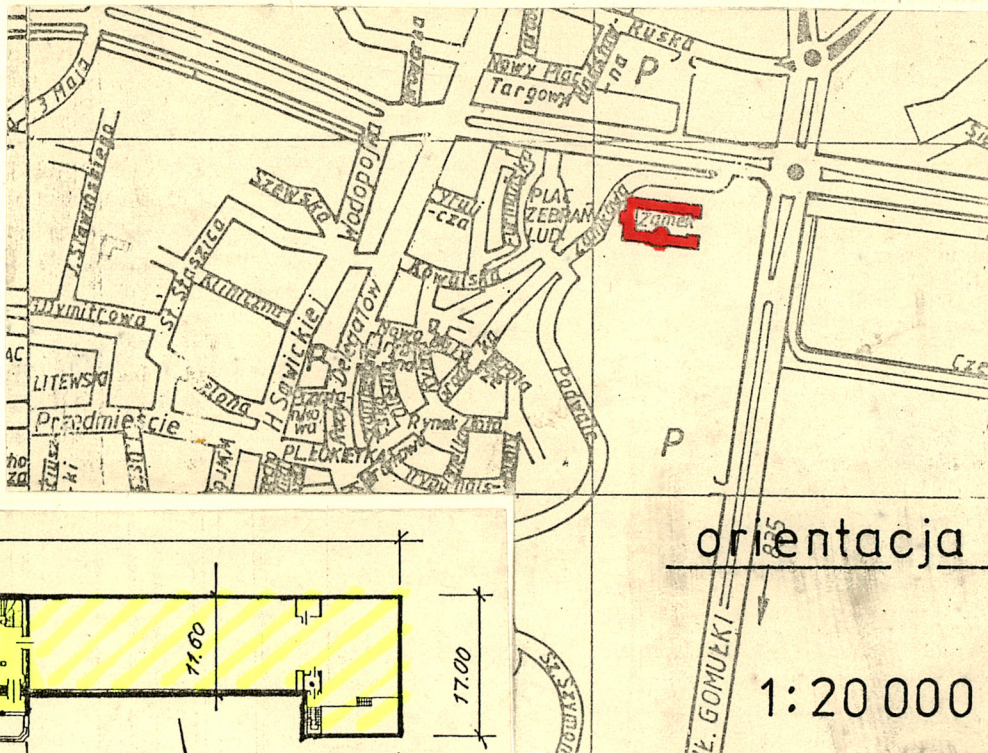
2. Czas powstania
1823-1826, 1857,
1956-57, 1966-69

3. Miejscowość
LUBLIN

11. Zdjęcia, rzut, przekrój, sytuacja, orientacja



ELEWACJA ZACH.



4. Adres
ul. Zamkowa 1

nr hipoteczny

5. Przynależność administracyjna
lubelskie
województwo

gmina pow. miejski

6. Poprzednie nazwy miejscowości

7. Przynależność administracyjna
przed 1 VI 1975

województwo

powiat

8. Właściciel i jego adres

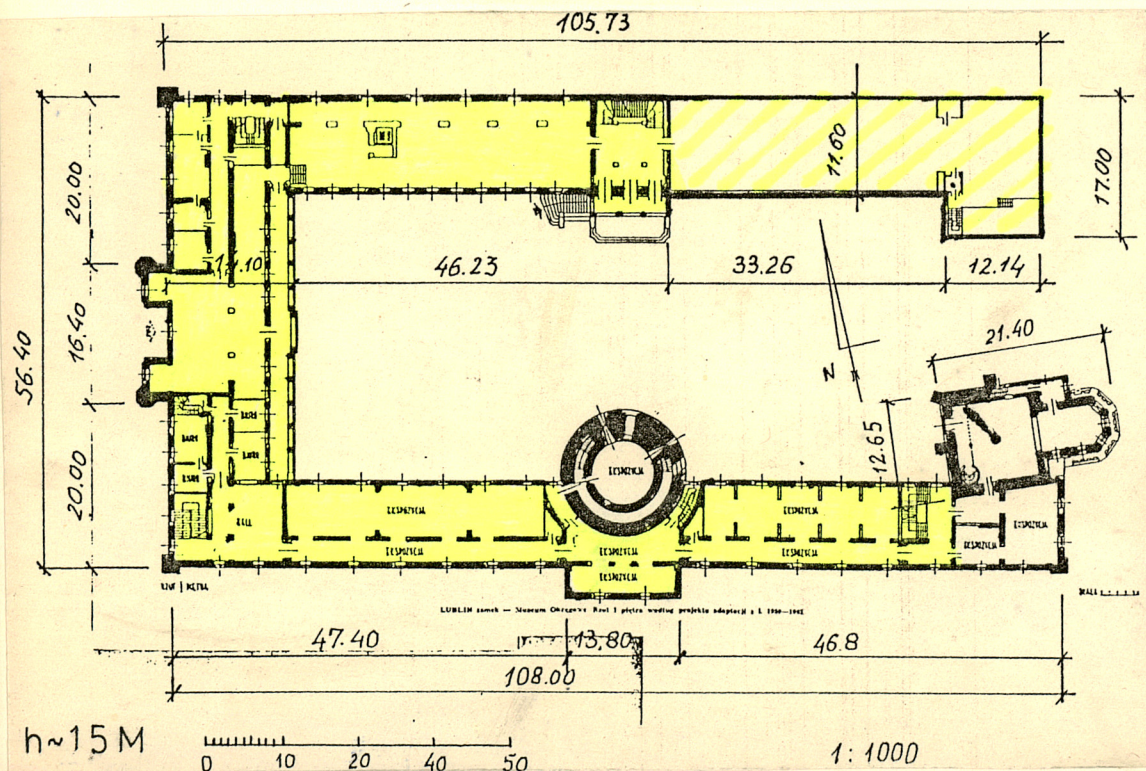
Muzeum Okręgowe
w Lublinie, ul. Zamkowa 1

9. Użytkownik i jego adres

Muzeum Okręgowe
w Lublinie, ul. Zamkowa 1

10. Rejestr zabytków

Nr A/161 data 1967.01.25



WIDOK OD PŁD. ZACH.

Dzisiejsze gmachy zamkowe zbudowane zostały w trakcie XIX wieku, z pr. zeznaczeniem na więzienie. W latach 1823 - 1826 według projektu Ignacego Stompfa wzniesiono skrzydło frontowe i południowe oraz uformowano regularnie wzgórze. Około roku 1830 zbudowano parterowe skrzydło północne, które około 1857 roku podwyższono. W kompleks ten włączono pozostałą ze średniowiecznego zamku wieżę oraz kaplicę.

W 1954 roku zabudowania więzienne prze kazane zostały na potrzeby kultury. Po pośpiesznie wykonanej adaptacji mieściła się tu przez kilka miesięcy część Centralnej Wystawy Rolniczej, zorganizowanej na X-lecie PRL.

W ciągu pięciu miesięcy, od lutego do lipca 1954 r. wyburzono zabudowania więzienne na dziedzińcu i przed zamkiem oraz wykonano od strony dziedzińca pseudostylowe elewacje, loggię oraz schody zewnętrzne przy skrzydle północnym.

W latach 1956-57 przystosowano zamek dla celów kultury /strona północna/ i muzeum /strona południowa/. Rozebrano część skrzydła północnego, w miejscu którego rozpoczęto budowę sali widowiskowej dla domu kultury.

W 1958 r. podjęto decyzję o przekazaniu całości zamku dla muzeum. W latach 1966 - 69 odbudowano w stanie surowym schodnią część skrzydła północnego już o przeznaczeniu muzealnym /wg proj. Ogórkiewicza/.

Sytuacja:

Zamek położony jest na wschodniej granicy śródmieścia Lublina, oddzielony od centrum zespołem Starego Miasta. Wznosi się na wzgórzu ukształtowanym w regularny prostokąt.

Materiał, konstrukcja, technika:

Zamek, dawne więzienie, zbudowany jest z cegły i otynkowany. Stropy ogniotrwałe. W podbramiu sklepienia ceramiczne, krzyżowe na gurtach. Więźba dachowa drewniana, krokwiowo-płatwiowa. Dachy jednospadowe, kryte blachą miedzianą i stalową - miedziowaną.

Posadzki - klepka dębowa i bukowa, marmur, lastrico, w pomieszczeniach sanitarnych terrakota.

Schody zabiegowe ogniotrwałe w części muzealnej wyłożone marmurem a w części administracyjnej - lastrico. Balustrady stalowe - spawane i murowane - otynkowane /cz. muzealna/.

Otwory okienne od dziedzińca: ościeżnicowe, dwuskrzydłowe ze ślemieniem, z drobnymi podziałami /parter/.
piętro j.w.

Otwory okienne na zewnątrz ościeżnicowe, dwuskrzydłowe z 6-oma podziałami /parter/.

Piętro - ościeżnicowe, dwuskrzydłowe, ostrołukowe z 10-oma podziałami.

Otwory okienne na zewnątrz Parter - ościeżnicowe, dwuskrzydłowe z 4-ema podziałami.

Piętro - ościeżnicowe, ostrołukowe, dwuskrzydłowe z 4-ema podziałami.

Brama główna: drewniana, dwuskrzydłowa, z drobnymi podziałami, dębowa, lakierowana, okuwana /nowsza/ na starych zawiasach /w murze/ z furtką.

Uwaga: oryginalna brama więzienna została niefortunnie zdjęta i znajduje się w muzeum zastąpiona tą powyżej.

Rzut:

Gmachy zamkowe zabudowane są w czworobok, nie zamknięty od strony wschodniej. W skrzydło południowe, w połowie jego długości, wtopiona jest od strony dziedzińca średniowieczna wieża, zaś na zakończeniu tego skrzydła przylega doń dawny kościół Św. Trójcy.

Trójskrzydłowe założenie więzienne z układem korytarzowym. Od frontu dwutraktowe i korytarz, w skrzydłach bocznych jednotraktowe z korytarzem wzdłuż długości skrzydeł.

Układ funkcjonalny wnętrza zamku skupia w skrzydle południowym sale ekspozycyjne, natomiast pomieszczenia recepcyjne, biura i pracownie grupuje w skrzydle frontowym i na wschodnim końcu skrzy-

14. Kubatura

51.300 m³

15. Powierzchnia użytkowa

5700 m²

16. Przeznaczenie pierwotne

więzienie

17. Użytkowanie obecne

muzealne

18. Prace budowlane i konserwatorskie, ich przebieg i dokumentacja

W 1954 roku zamek przeznaczony na Muzeum i Dom Kultury. W gmachu przeprowadzono prace adaptacyjne wg projektu architekta Jerzego Gajewskiego, stosownie do potrzeb nowych użytkowników.

W latach 1976 - 1977 na terenie zamku prowadzone były prace remontowo-renowacyjne w południowym skrzydle.

Wymieniono więźbę dachową, zaadaptowano na potrzeby magazynowe przestrzeń strychową. Dach pokryto blachą miedziowaną i miedzianą. Wymieniono stropy na stropy ogniotrwałe.

19. Stan zachowania (fundamenty, ściany zewnętrzne, ściany wewnętrzne, sklepienia, stropy, konstrukcje dachowe, pokrycie dachu, wyposażenie i instalacje)

fundamentów - dobry
ścian - dobry
stropów - b. dobry
dachu - b. dobry
instalacji - dobry

20. Najpilniejsze postulaty konserwatorskie

Dalsze użytkowanie muzealne z sukcesywnymi remontami bieżącymi.

21. Akta archiwalne (rodzaj akt, numer i miejsce przechowywania)

24. Uwagi różne

22. Bibliografia

I. B uczkowa, Historia zespołu architektonicznego
wzgórza zamku w Lublinie, Lublin
1977,

M. Kurzątkowski, Zabytki jako siedziby muzeów na
Lubelszczyźnie, /w/ Studia i materia-
ły lubelskie, nr 5, Lublin 1971.

23. Źródła ikonograficzne i fotograficzne (rodzaj, miejsce przechowywania, sygnatury)

Patrz karta zbiorcza.

25. Opracował

mgr Wojciech Koziejowski, luty 1991 r.
tekst imię, nazwisko, data, podpis

plany, rysunki mgr Wojciech Koziejowski 03.1991
..... imię, nazwisko, data, podpis

zdjęcia fotogr. mgr Wojciech Koziejowski 03.1991
..... imię, nazwisko, data, podpis

miejsce przechowywania negatywów

KARTA PO WYPEŁNIENIU PODLEGA OCHRONIE NA PODSTAWIE PRZEPISÓW PRAWA AUTORSKIEGO !

26. Adnotacje o inspekcjach, informacje o zmianach (daty, imiona i nazwiska wypełniających)

27. Załączniki 1.

1. Miejscowość LUBLIN	2. Obiekt (nazwa jak w karcie) ZAMEK, OB. MUZEUM w zespole zamkowym	3. Zawartość wkładki (nazwa obiektu lub materiału uzupełniającego)
--------------------------	---	--

c.d. poz. 13

dła południowego. Klatki schodowe umieszczone na dwóch końcach skrzydła zapewniają zamknięty obwód zwiedzania. Na piętrze istnieje dwa równoległe ciągi ekspozycyjne.

Bryła:

Skrzydła frontowe i południowe są jednopiętrowe z kondygnacją poddaszną ukrytą za attyką. Dwupiętrowe jest zakończenie skrzydła południowego /d. dom mansjonarski/. Całość zwieńczona attyką - blankowaniem, za którą dach jednospadowy.

Elewacje:

zewnętrzne - są neogotyckie /gotyk angielski - front/ o charakterze romantycznym. Skrzydło północne, dwupiętrowe, od strony zewnętrznej pozbawione jest podziałów architektonicznych, z wyjątkiem części nowozbudowanej, posiadającej na najwyższej kondygnacji pionową artykulację przypominającą rozwiązania konstruktywistyczne, tu jednak mającą nawiązywać do attykowych podziałów pozostałych skrzydeł zamku.

Od strony dziedzińca elewacje dawnych gmachów więziennych posiadają bogatą dekorację pseudostylową, pochodzącą z 1954 r.



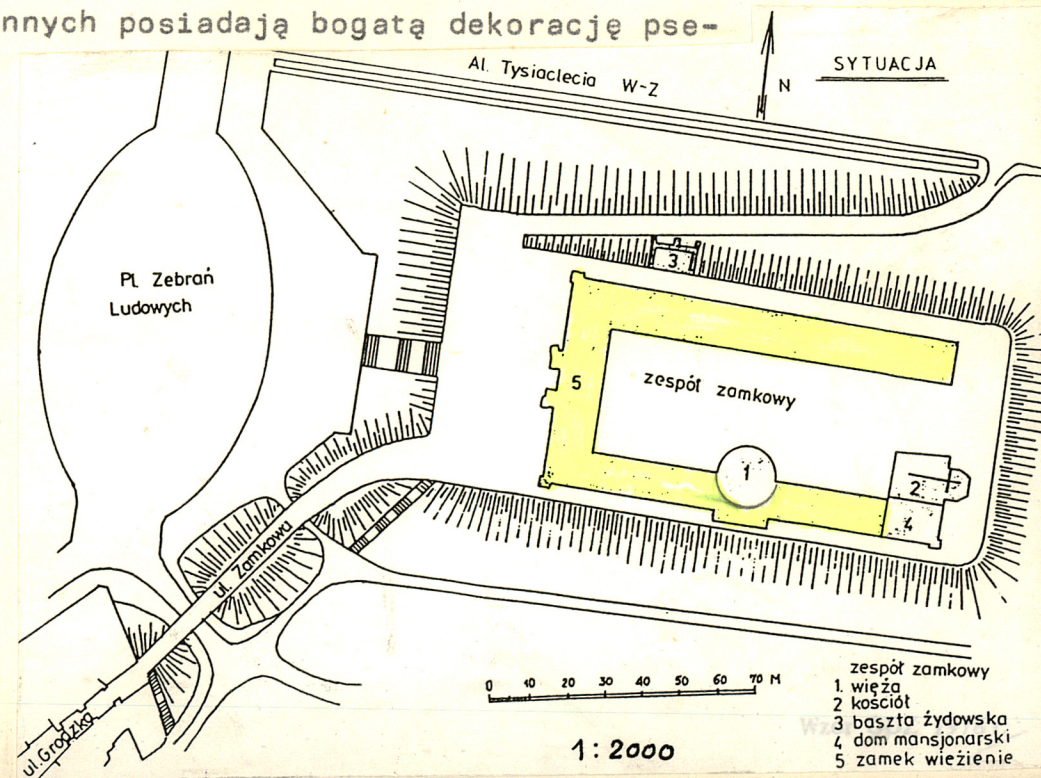
NAROŻNIK PŁD. ZACH.

Wkładkę założył: mgr Wojciech Koziejowski 03.1991
(imię, nazwisko, data)

Miejsce przechowywania negatywów: BDZ Lublin

Z-d Poligr. Jan Jasiński W-wa, ul. Wolna 13, tel. 12-43-83-

VERTE



1:2000

- zespół zamkowy
1. wieża
 2. kościół
 3. baszta żydowska
 4. dom mansjonarski
 5. zamek więzienny



FRAGMENT ELEW. PŁN.



FRAGMENT ELEW. PŁN.



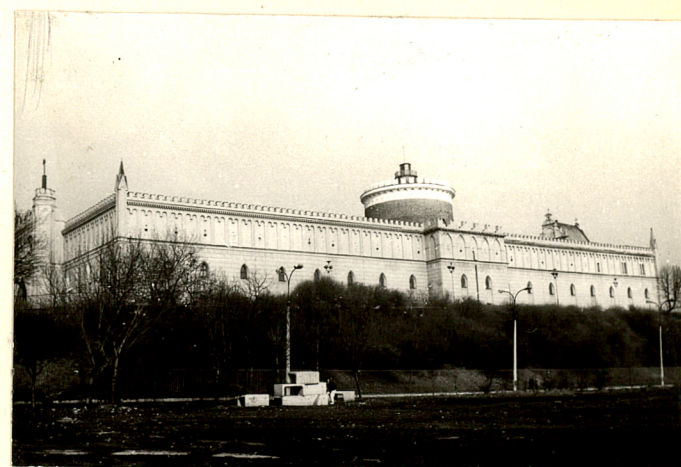
WIDOK OD PŁN.



NAROŻNIK PŁD. ZACH.



DZIEDZINIEC OD PŁD. WSCH.



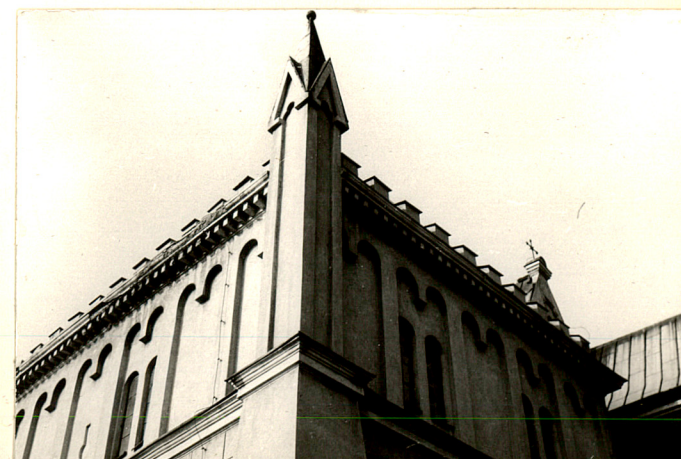
ELEWACJA PŁD.



DZIEDZINIEC OD WSCHODU



FRAGMENT ELEW. PŁD.



NAROŻNIK PŁD. WSCH. - ATTYKA



FRAGMENT DZIEDZINCA OD PŁD.



FRAGMENT ELEW. WSCH.



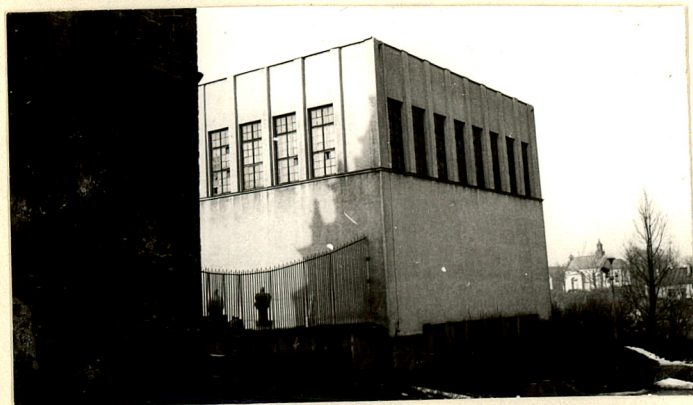
RYZALIT FRONTOWY



ELEW. PŁN.



DZIEDZINIEC OD PŁN. WSCH.



ELEW. WSCH.



FRAGMENT DZIEDZINCA OD WSCH.



WIDOK OD WSCH.